

Les Chiffres **CLÉS** | **2023**

de la

JEUNESSE



Avec cette édition des chiffres-clés de la jeunesse 2023, l'Institut national de la jeunesse et de l'éducation populaire, qui porte le service statistique ministériel chargé de la jeunesse, de la vie associative et des sports, rend accessible un ensemble d'indicateurs de référence sur les questions de jeunesse.

Ce recueil est le fruit d'une collaboration avec les services statistiques ministériels, l'INSEE et les organismes publics producteurs de données sur la jeunesse. Il propose aux acteurs de jeunesse et au grand public de mieux connaître les spécificités des 15-29 ans en mobilisant les dernières données disponibles dans des domaines aussi variés que la démographie, l'éducation, l'emploi, l'engagement et la participation, les loisirs, le sport, la culture, la justice, ou encore la santé.

La jeunesse est la phase transitoire entre enfance et âge adulte. Pendant longtemps, cette phase est restée contenue dans les bornes d'âge 15-24 ans et l'entrée dans la vie adulte structurée par l'enchaînement de diverses étapes (obtention d'un emploi après les études, accès à un logement indépendant, mise en couple, naissance du premier enfant, etc.). Les parcours d'entrée dans la vie adulte se sont aujourd'hui complexifiés et diversifiés se traduisant par un **allongement de la jeunesse**.

Les données statistiques reflètent cette évolution en inscrivant dorénavant la jeunesse dans une tranche d'âge plus large, allant jusqu'à 30 ans. Les chiffres-clés mobilisés dans ce recueil se focalisent en conséquence sur la tranche d'âge des 15-29 ans. Pour autant, selon les sources statistiques mobilisées, les catégories d'âges peuvent varier (16-29 ans, 18-24 ans, 15-24 ans, 18-34 ans, etc.).

SOMMAIRE

Démographie	// p 6
Éducation / Formation	// p 10
Activité / Emploi / Chômage	// p 20
Conditions de vie	// p 30
Sécurité / Justice	// p 38
Loisirs / Sport / Culture	// p 42
Engagement / Participation	// p 50
Santé	// p 54



Retrouvez ce **recueil en ligne**
et toutes les données disponibles
sur le site **www.injep.fr**



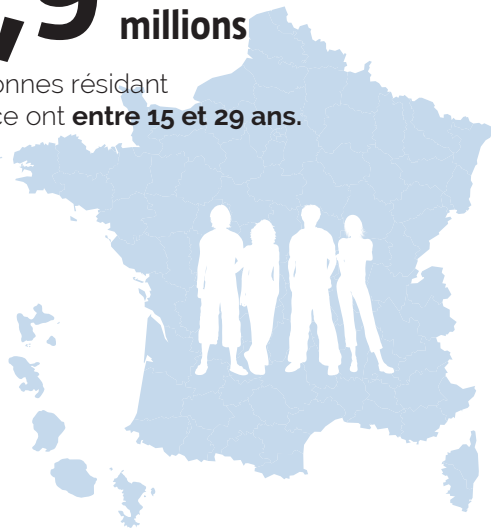
DÉMOGRAPHIE

STRUCTURE PAR ÂGE DE LA POPULATION

Au 1^{er} janvier 2023,

11,9 millions

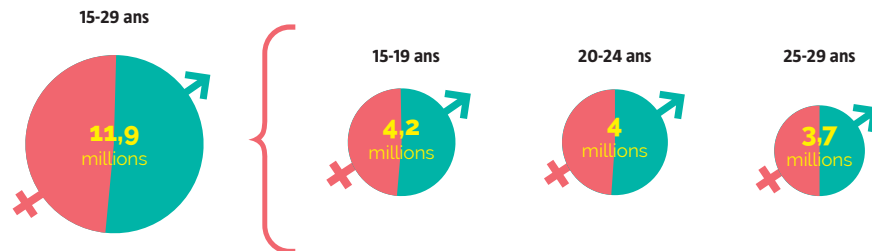
de personnes résidant en France ont **entre 15 et 29 ans**.



Les 15-29 ans représentent **17,5 %** de la population totale.

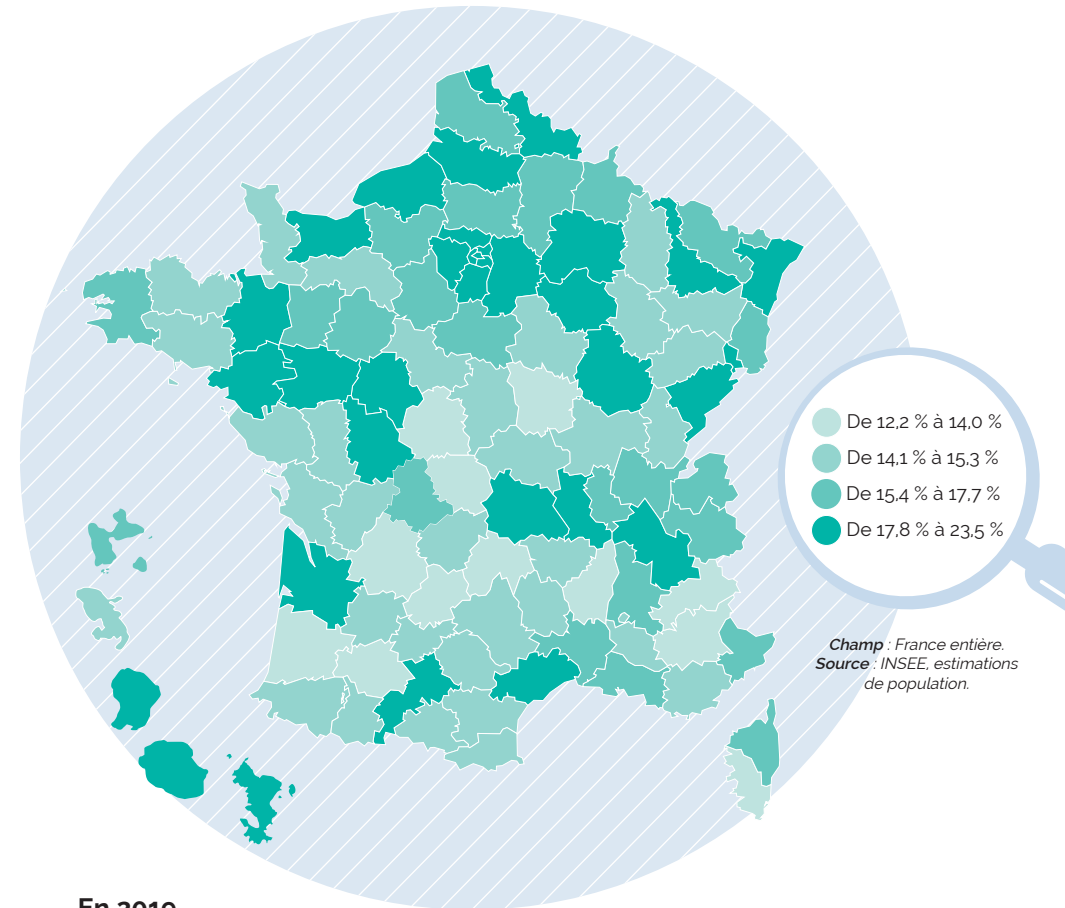
Projections pour les 15-29 ans en **2050** : **10,9 millions** soit **15,7 %** de la population totale.

Population des 15-29 ans **détaillée par classes d'âge.**



Champ : France entière.
Source : INSEE, estimations de population, projections de population 2021-2070 (scénario central).

Part des 15-29 ans dans la population de **chaque département** en 2022. (en %)



En 2019,

3,8 millions de 15-29 ans **habitent en milieu rural.**

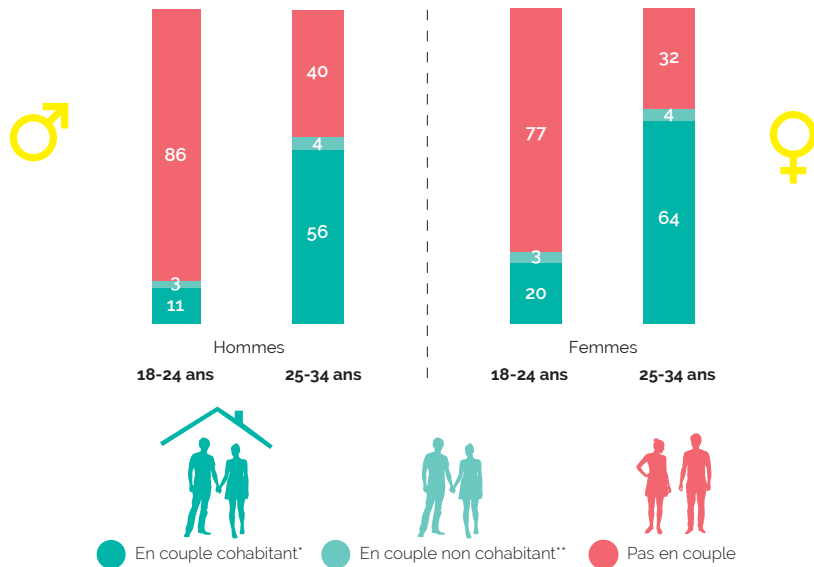


Définition : Le degré d'urbanisation est défini selon deux critères : densité des habitants par km² et nombre d'habitants. Le **milieu rural** regroupe alors les communes peu ou très peu denses (unités urbaines de moins de 3000 habitants).

Champ : France hors Guadeloupe, Guyane et Mayotte.
Source : INSEE, Recensement de la population, calculs INJEP-MEDES.

COUPLE

Situation conjugale des 18-34 ans en 2019. (en %)



Lecture : En 2019, 11 % des hommes âgés de 18 à 24 ans sont en couple cohabitant, 3 % sont en couple non-cohabitant, 86 % ne sont pas en couple.

Champ : France entière, personnes majeures vivant en ménage ordinaire.

Source : INSEE, Recensement de la population 2019.

* Une personne est en **couple cohabitant** dès lors qu'elle est en couple avec quelqu'un vivant dans le même logement qu'elle.

** Une personne est en **couple non-cohabitant** dès lors qu'elle est en couple sans vivre dans le même logement que son ou sa conjoint(e).

Définition : « en couple » : marié(e), pacsé(e), concubinage ou union libre.

En 2020, en moyenne on se marie pour la première fois à :

33,1 ans

Pour les hommes

+ 3,6 ans
depuis 1996



31,5 ans

Pour les femmes

+ 4,1 ans
depuis 1996

Champ : France hors Mayotte (1996) et France incluant Mayotte (2020).
Source : INSEE, statistiques de l'état civil et estimations de population.

ÂGE AU PREMIER ENFANT



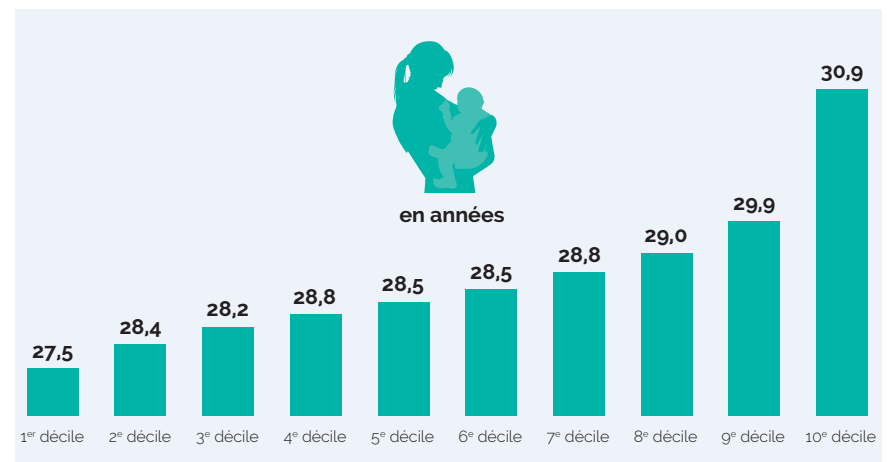
En 2020, en moyenne les femmes donnent naissance à leur premier enfant à :

28,9 ans

(+ 4,7 ans depuis 1967)

Champ : France métropolitaine jusqu'en 1998, France hors Mayotte ensuite.
Source : INSEE, statistiques d'état civil et estimations de population.

Âge moyen à l'accouchement du premier enfant selon le décile de **niveau de vie**.



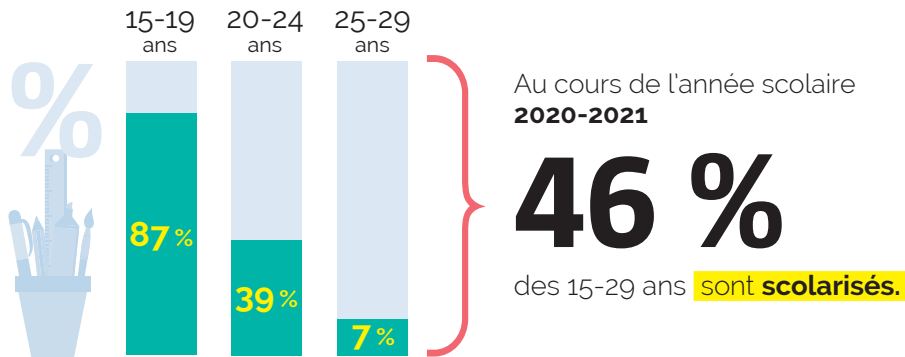
Lecture : Les 10 % de femmes les moins aisées (en deçà du 1^{er} décile de niveau de vie) ont un niveau de vie moyen de 633 euros par mois sur la période 2012-2017 et ont eu leur premier enfant en moyenne à 27,5 ans. Les 10 % de femmes les plus aisées (au delà du 10^e décile de niveau de vie), quant à elles, ont un niveau de vie moyen de 4302 euros par mois et ont eu leur premier enfant en moyenne à 30,9 ans.

Champ : Femmes de 15 à 50 ans, France métropolitaine.

Source : INSEE-DGFIP-CNAF-CNAV-CCMSA, Échantillon démographique permanent.

ÉDUCATION FORMATION

SCOLARISATION



En 2020-2021, l'âge moyen de fin de scolarité est de **21,6 ans**

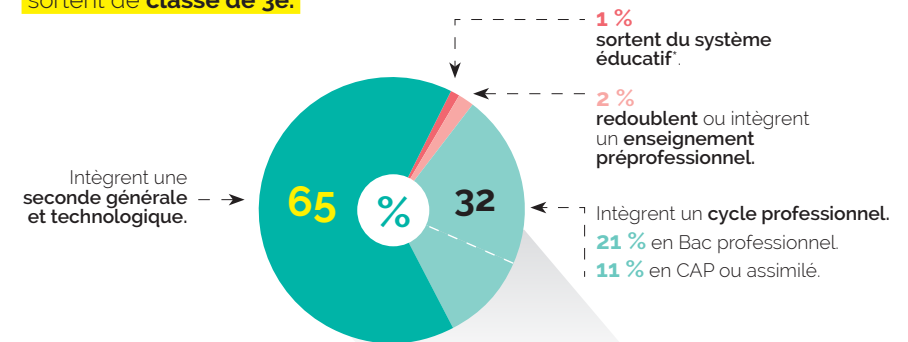


Champ : France hors Mayotte, public et privé.
Source : MENJS-MESRI-DEPP et MESRI-SIES ; statistiques communiquées par les ministères en charge de l'agriculture et de la santé ; INSEE, calculs MENJS-MESRI-DEPP pour les effectifs de population.
Note : L'âge moyen de fin de scolarité est construit en prenant en compte l'espérance de scolarisation aux différents âges, à compter de 16 ans.

ORIENTATION

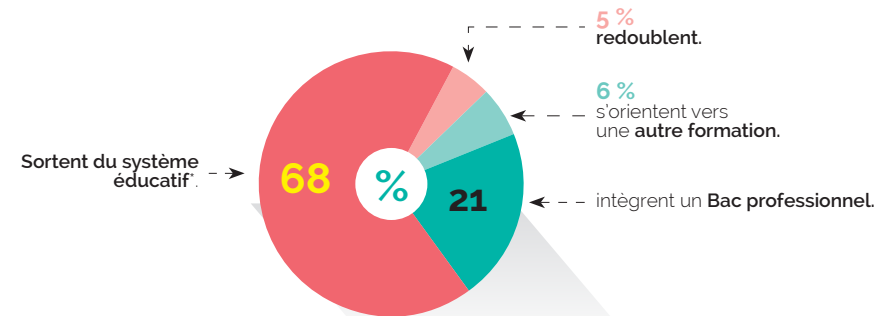
3 moments clés pour l'orientation scolaire **dans l'enseignement secondaire :**

En 2020, parmi les élèves qui sortent de **classe de 3e.**



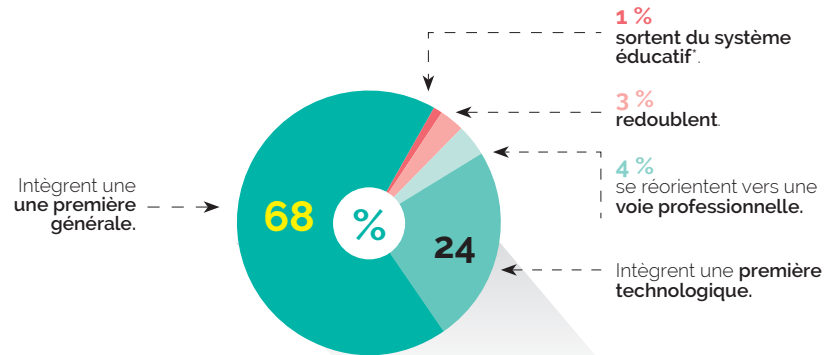
Champ : France entière, ensemble des établissements scolaires et centres de formation d'apprentis.
Source : MENJS-MESRI-DEPP, systèmes d'information des ministères chargés de l'éducation nationale et de l'agriculture ; système d'information des centres de formation d'apprentis.

En 2020, parmi les élèves qui sortent d'une **dernière année de CAP.**



Champ : France entière, établissements scolaires relevant du ministère chargé de l'éducation nationale.
Source : MENJS-MESRI-DEPP, systèmes d'information des ministères chargés de l'éducation nationale et de l'agriculture.
 * Les sorties du **système éducatif** regroupent les inscriptions dans les formations sociales ou de la santé, les entrées sur le marché du travail, et les départs à l'étranger. Pour les sortants d'une dernière année de CAP, elles comprennent également l'entrée en apprentissage, et dans des formations relevant d'autres ministères (agriculture notamment).

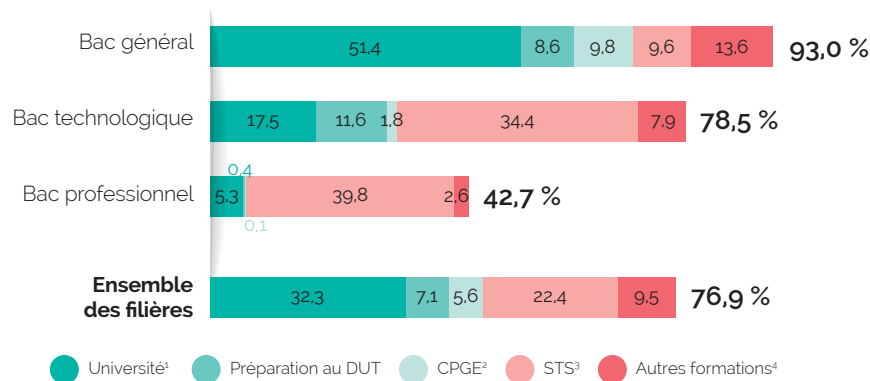
En 2020, parmi les élèves qui sortent d'une **seconde générale ou technologique** :



Champ : France entière, ensemble des établissements scolaires et centres de formation d'apprentis.
Source : MENJS-MESRI-DEPP, systèmes d'information des ministères chargés de l'éducation nationale et de l'agriculture, système d'information des centres de formation d'apprentis.
 * Les sortis du **système éducatif** regroupent les inscriptions dans les formations sociales ou de la santé, les entrées sur le marché du travail, et les départs à l'étranger.

76,9 % des jeunes qui ont **obtenu leur bac** en 2020 poursuivent ensuite **des études dans l'enseignement supérieur**. (contre 78,2 % en 2018)

Taux d'inscription immédiate des bacheliers dans **l'enseignement supérieur**. (en %)



Lecture : 32,3 % des bacheliers s'inscrivent à l'université lors de l'année de l'obtention du bac.

Champ : France entière, hors doubles inscriptions université/CPGE.
Source : MESRI-DGESIP/DGRI-SIES.
 1 Hors inscription en CPGE et préparation au DUT.
 2 CPGE = classe préparatoire aux grandes écoles.
 3 STS = section de technicien supérieur.
 4 Les autres formations regroupent les écoles d'ingénieurs, écoles de commerce, grands établissements, écoles d'art, facultés privées, et écoles paramédicales et sociales.

DIPLÔMES

En 2021,

7,8 % des 18-24 ans

sont des sortants précoces du système scolaire (contre 8,2 % en 2019) ils ne sont **ni en études, ni en formation**, et ils ont un **faible niveau de diplôme** (aucun diplôme ou seulement le brevet des collèges).

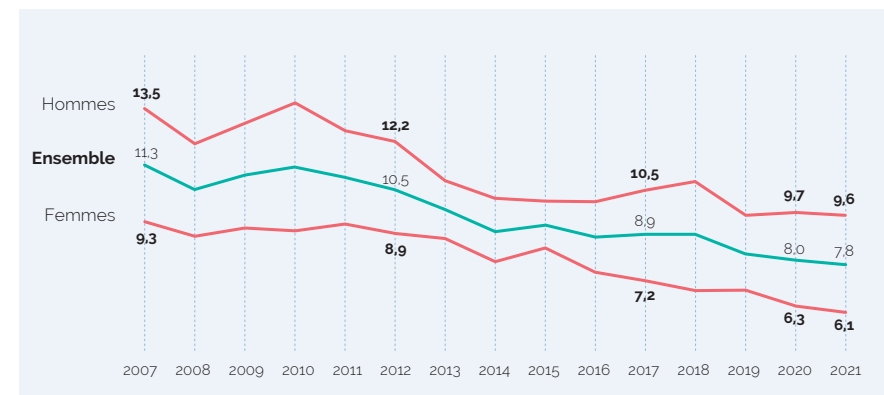
9,6 % parmi les jeunes hommes



6,1 % parmi les jeunes femmes



Évolution de la part de jeunes **sortants précoces**. (en %)

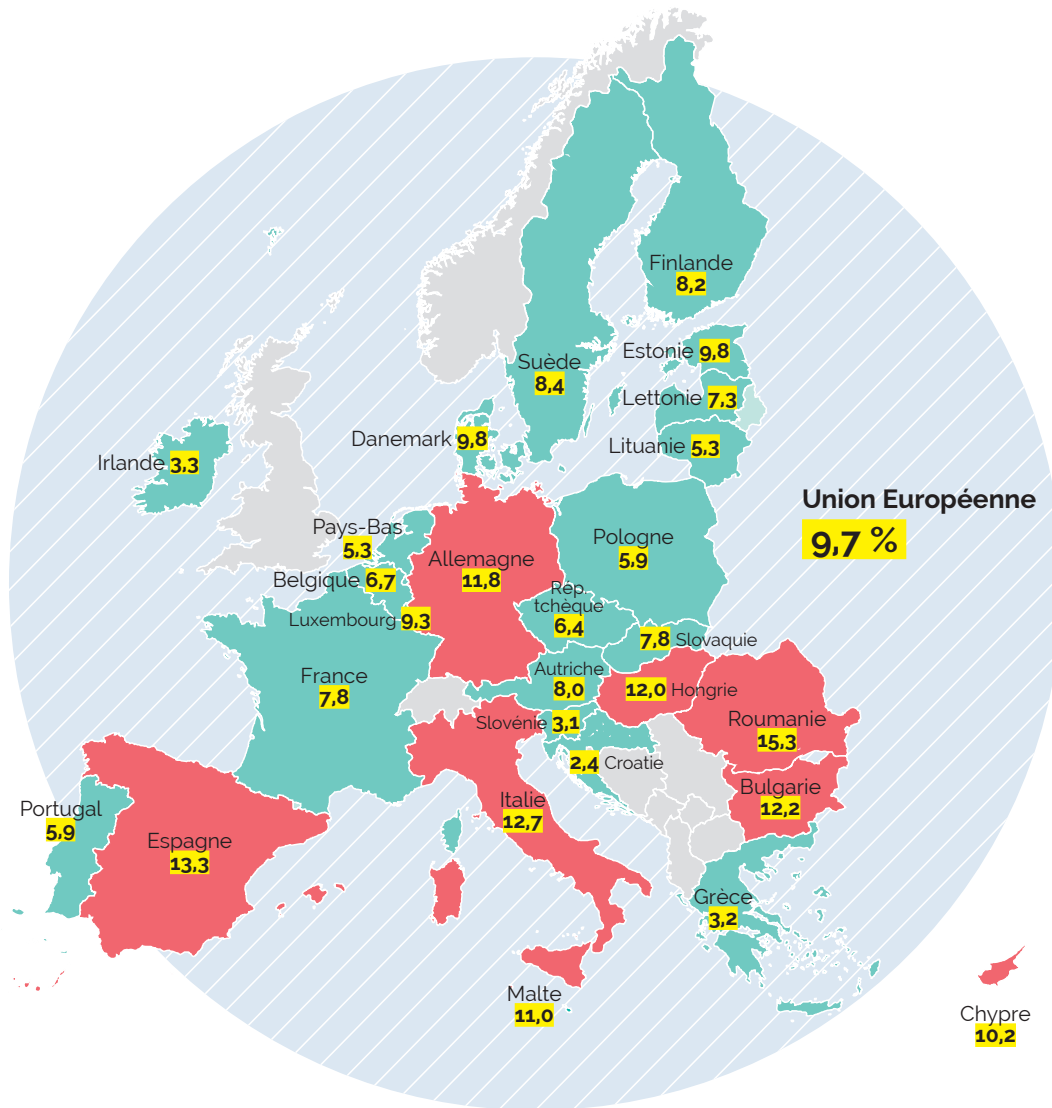


Champ : France hors Mayotte, personnes vivant en ménage ordinaire.
Source : INSEE, enquêtes Emploi, calculs MENJS-MESRI-DEPP.

En 2021,

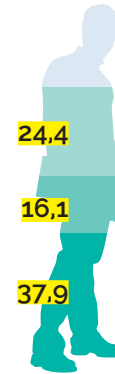
82,8 % des jeunes d'une génération **ont obtenu le baccalauréat** (contre 80,0 % en 2019).

Jeunes de **18 à 24 ans sortants précoces du système scolaire en Europe.** (en %)



Source : Eurostat à partir des enquêtes communautaires sur les forces de travail (l'enquête Emploi en France, DROM).

78,4 % parmi les hommes



Ensemble



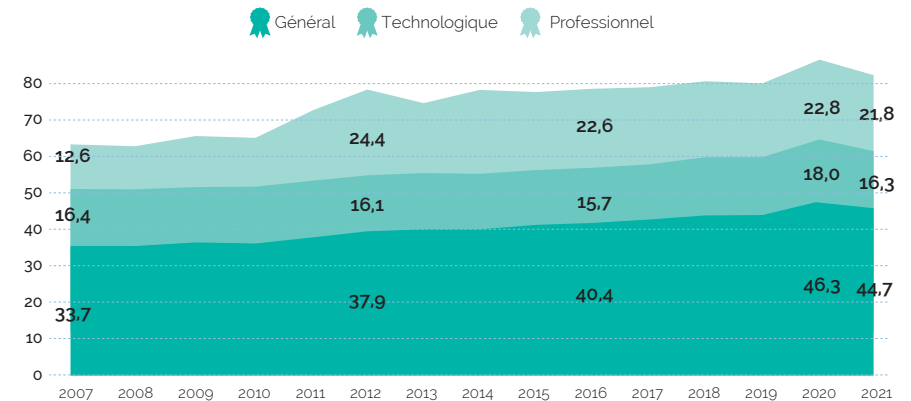
87,5 % parmi les femmes



● Général ● Technologique ● Professionnel

Lecture : 37,9 % des jeunes hommes d'une génération ont obtenu un baccalauréat général, 16,1 % un baccalauréat technologique, et 24,4 % un baccalauréat professionnel.

Évolution de la proportion de bacheliers dans une génération. (en %)



Champ : France hors Mayotte.

Source : MENJS-MESRI-DEPP, INSEE, calculs MENJS-MESRI-DEPP pour les effectifs de population.



En 2021,

50 % des 25-34 ans sont diplômés de l'enseignement supérieur. (contre 47 % en 2018).



54 % des jeunes femmes

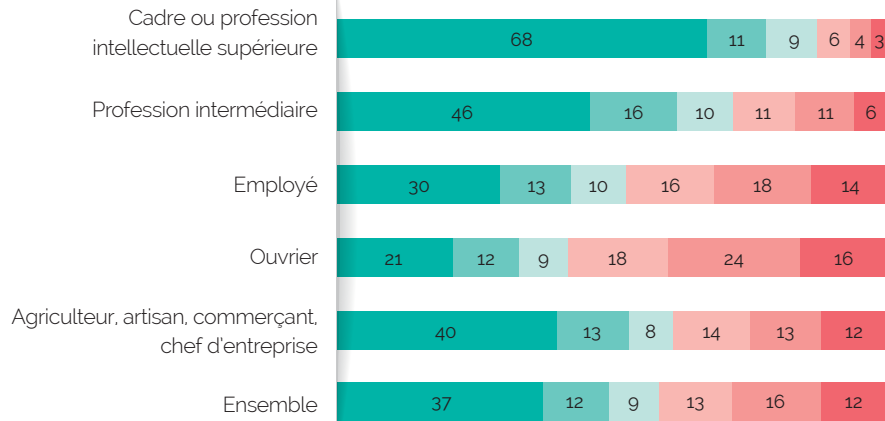


46 % des jeunes hommes

Champ : France hors Mayotte, personnes vivant en ménage ordinaire.
Source : INSEE, enquêtes Emploi.

Niveau de diplôme des 25-34 ans selon la profession de leurs parents. (en %)

Enfants de :



● Supérieur long* ● Supérieur court** ● Baccalauréat général ou technologique
● Baccalauréat professionnel ou équivalent ● CAP, BEP ● Brevet ou aucun diplôme

Lecture : 68 % des 25-34 ans enfants de cadres ou professions intellectuelles supérieures sont diplômés de l'enseignement supérieur long, contre 21 % des jeunes issus d'un milieu ouvrier.

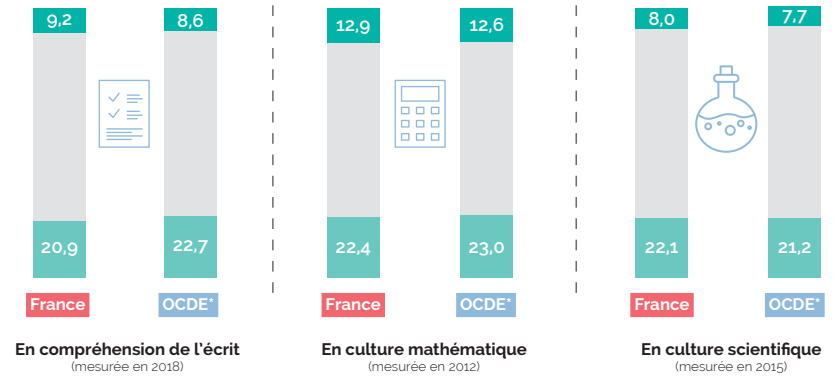
Champ : France hors Mayotte, personnes vivant en ménage ordinaire.
Source : INSEE, enquêtes Emploi, calculs MENJS-MESRI-DEPP

Note : La profession du père est privilégiée. Lorsqu'il est absent, décédé ou qu'il n'a jamais travaillé, celle de la mère est utilisée.

* Les diplômes ou formations du supérieur long correspondent au niveau bac +3 ou plus (licences, masters, diplômes d'écoles, etc.). ** Les diplômes ou formations du supérieur court correspondent au niveau bac +2 (BTS, DUT, etc.).

COMPÉTENCES SCOLAIRES

Niveau de compétence des élèves de 15 ans. (en %)



● Hauts niveaux ● Bas niveaux

Lecture : 9,2 % des élèves français de 15 ans ont un haut niveau de compréhension écrite, 20,9 % ont un bas niveau.

Champ : France métropolitaine et DOM (hors La Réunion), ensemble des élèves de 15 ans scolarisés dans les établissements sous tutelle du ministère en charge de l'éducation nationale (sauf établissements d'enseignement régional adapté), de l'enseignement supérieur et de l'agriculture.

Source : MENJS-MESRI-DEPP, OCDE-PISA.

Note : L'évaluation internationale PISA a lieu tous les trois ans. À chaque vague, une discipline fait l'objet d'un questionnaire plus poussé. Seuls les résultats de ces évaluations approfondies sont présentés.

* L'Organisation de coopération et de développement économique (OCDE) regroupe plus d'une trentaine de pays issus de l'Europe, l'Amérique, l'Asie et l'Océanie, et rassemble des statistiques sur les pays développés.

En 2020,

9,5 % des jeunes ont des difficultés de lecture,

dont **4,6 %** ont des difficultés sévères qui peuvent être considérées comme de l'illettrisme.

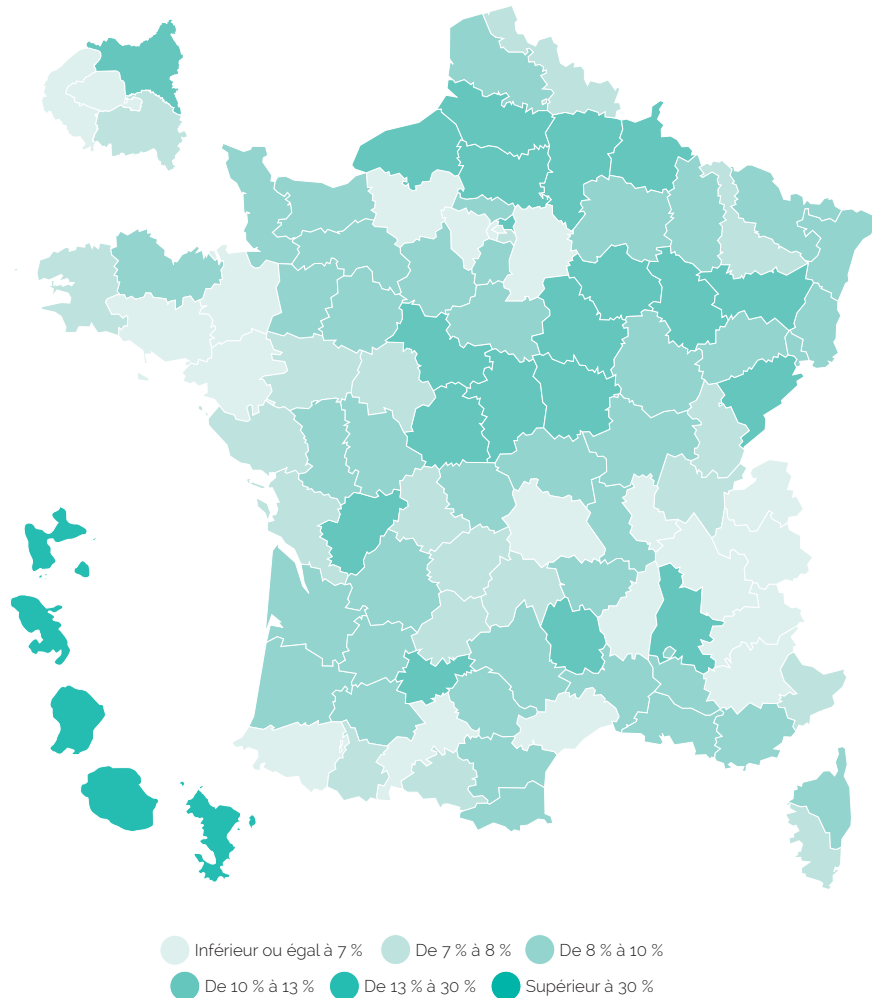


7,9 % parmi les jeunes hommes



11,0 % parmi les jeunes femmes

Part des jeunes en difficulté de lecture
selon le département. (en %)



Lecture : 8,1% des 16-25 ans résidant en Haute-Corse rencontrent des difficultés de lecture.

Champ : France entière, jeunes de nationalité française âgés de 16 à 25 ans ayant participé à la Journée Défense et Citoyenneté (JDC) en 2020.

Source : Ministère des Armées - DSN, MENJ-DEPP.

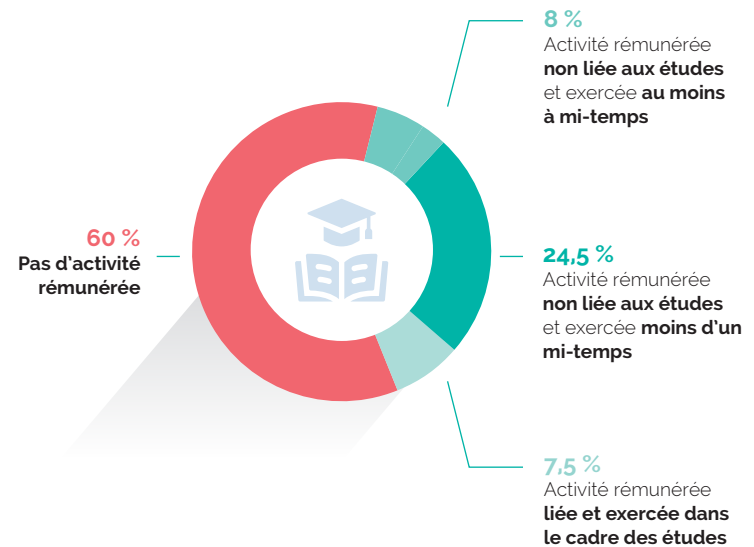
Note : Les comparaisons entre départements doivent être maniées avec précaution. En effet, la proportion de jeunes de nationalité française et l'âge de participation à la JDC varient selon les départements.

CUMUL EMPLOI-ÉTUDES

En 2020,

40 % des étudiants exercent une **activité rémunérée** pendant **l'année universitaire**.

Type d'**activité rémunérée exercée** pendant **l'année universitaire**.



Lecture : 8% des inscrits dans l'enseignement supérieur exercent une activité non liée aux études et au moins à mi-temps durant l'année universitaire.

Source : OVE, Enquête Conditions de vie des étudiants 2020.

ACTIVITÉ / EMPLOI / CHÔMAGE

EMPLOI

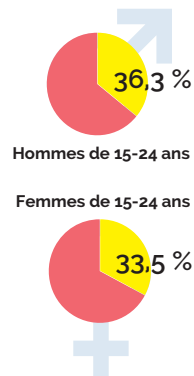


En 2022,

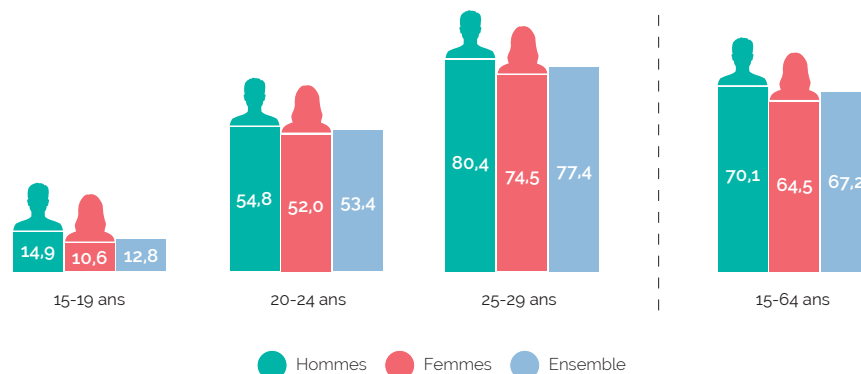
34,9 %

des 15-24 ans **sont en emploi** (taux d'emploi).

Taux d'emploi des 15-64 ans : **68,1 %**



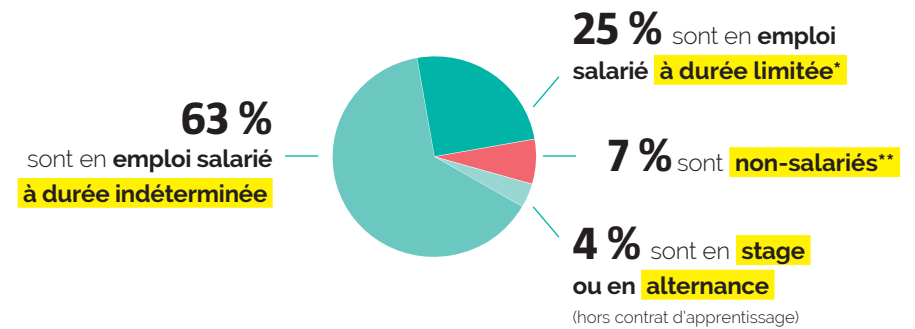
Taux d'emploi selon le sexe et l'âge en 2021. (en %)



Champ : France hors Mayotte, personnes vivant en ménage ordinaire.
Source : INSEE, enquête Emploi.

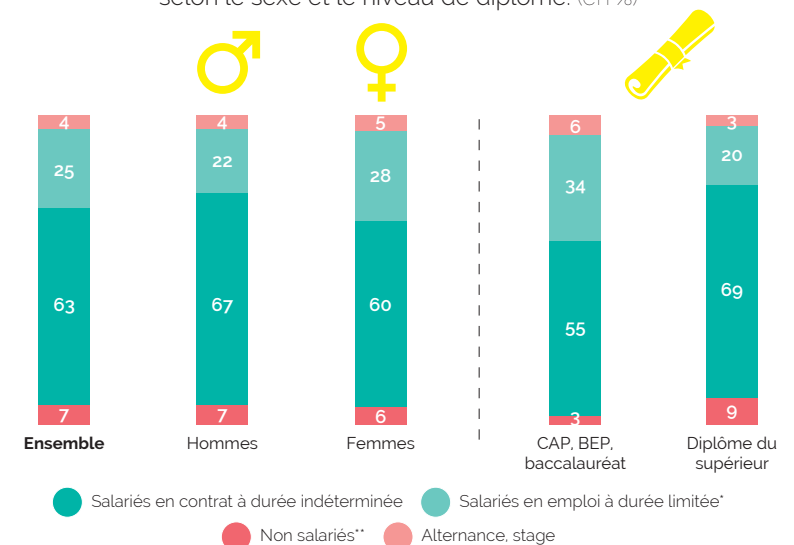
En 2021,

parmi les jeunes sortis de formation initiale depuis 1 à 4 ans, et **qui sont en emploi...**



1 à 4 ans après la sortie d'études, **7 jeunes sur 10** diplômés du supérieur occupent un **contrat à durée indéterminée**.

Statut d'emploi 1 à 4 ans après la sortie d'études initiales selon le sexe et le niveau de diplôme. (en %)



Lecture : 22 % des hommes sortis de formation depuis 1 à 4 ans et qui sont en emploi, occupent un emploi salarié à durée limitée.

Champ : France hors Mayotte, personnes en emploi sorties depuis 1 à 4 ans de formation initiale vivant en ménage ordinaire.

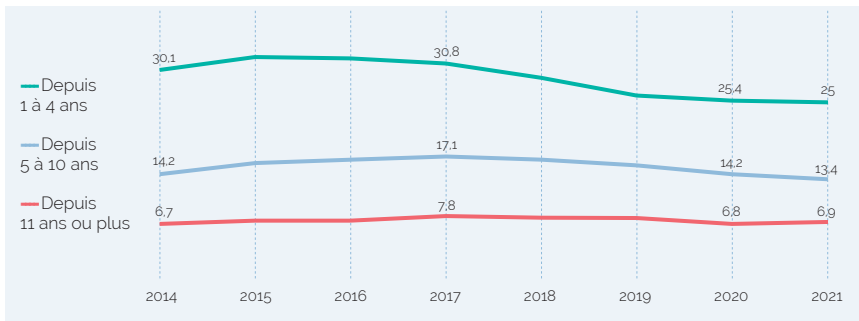
Source : INSEE, enquête Emploi.

* Les emplois à durée limitée regroupent les CDD, contrats aidés, missions d'intérim, et contrats d'apprentissage.

** Les non-salariés correspondent aux jeunes à leur compte (professions libérales, auto-entrepreneurs, etc.).

Évolution de la part des emplois à durée limitée

après la sortie d'études initiales. (en %)



Lecture : En 2021, 25 % des jeunes sortis de formation depuis 1 à 4 ans et qui sont en emploi occupent un emploi salarié à durée limitée, c'est le cas de 13,4 % de ceux qui ont terminé leur formation depuis 5 à 10 ans.

Champ : France hors Mayotte, personnes en emploi sorties depuis un an ou plus de formation initiale vivant en ménage ordinaire.

Source : INSEE, enquête Emploi.

Palmarès des 5 métiers

qui recourent le plus aux jeunes en 2018. (en %)



Lecture : En 2018, les métiers qui recourent le plus aux jeunes de moins de 35 ans ayant terminé leurs études initiales depuis 1 à 4 ans, sont ceux de l'action culturelle, sportive et surveillants, et ceux de l'hôtellerie-restauration. Tous diplômés confondus, les jeunes diplômés représentent en effet 15,5 % des emplois occupés dans ces métiers.

Champ : Personnes en emploi vivant en ménage ordinaire en France métropolitaine.

Source : INSEE, enquêtes Emploi empliées de 2017 à 2019 ; traitements DARES.

DURÉE DES EMPLOIS

En 2022,



22,5 %

des emplois occupés par les jeunes de 15 à 24 ans sont des emplois à temps partiel.

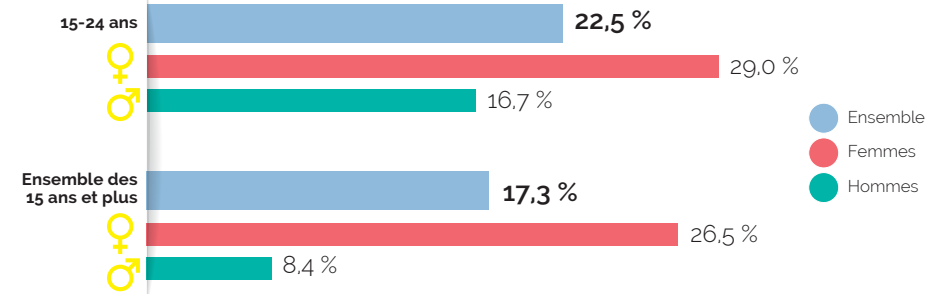


29 %



des emplois occupés par les femmes de moins de 25 ans sont des emplois à temps partiel (contre 17 % pour les hommes du même âge.)

Part de l'emploi partiel par âge et par sexe.



Champ : France hors Mayotte, personnes vivant en logement ordinaire, en emploi.

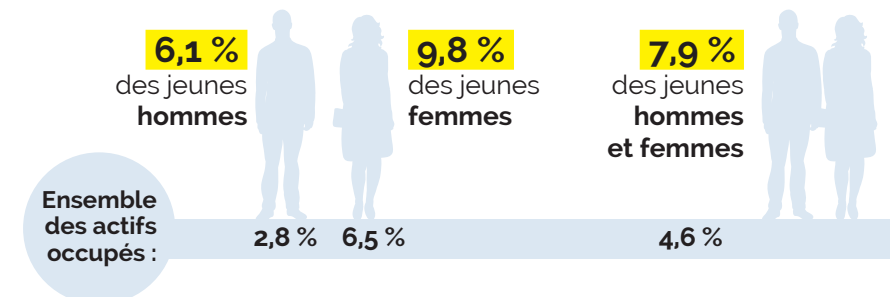
Source : INSEE, enquête Emploi 2022.

En 2022,

7,9 %

des 15-24 ans en emploi sont en sous-emploi, c'est-à-dire qu'ils sont à temps partiel tout en souhaitant travailler plus, ou qu'ils ont involontairement moins travaillé comparé à leurs horaires habituels (chômage partiel, etc.). Ce pourcentage est de 4,6 % pour les 15 ans et plus.

Taux de sous-emploi des 15-24 ans :



Champ : France hors Mayotte, personnes vivant en logement ordinaire, salariées.

Source : INSEE, enquête Emploi 2022.

EMPLOIS AIDÉS

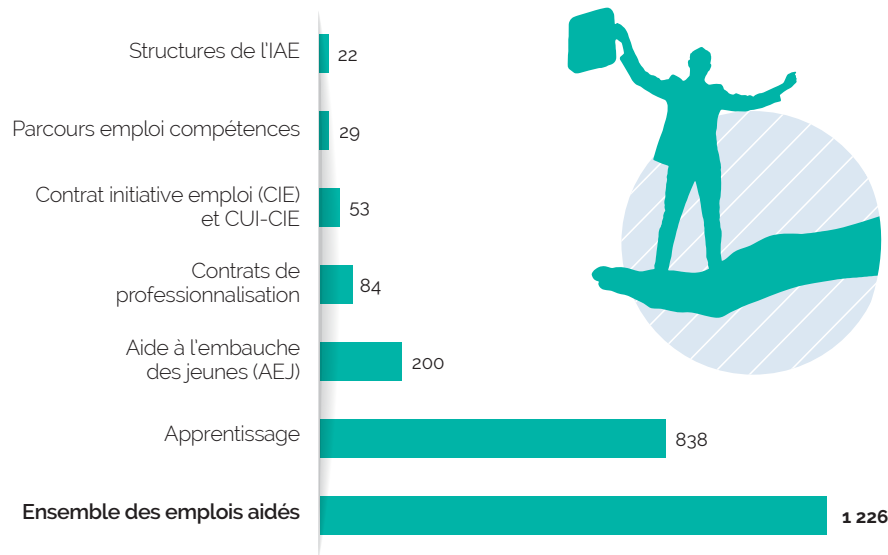
Fin 2021,

28,4 % des jeunes de moins de 26 ans en emploi sont en **contrat d'apprentissage.**



Jeunes de moins de 26 ans

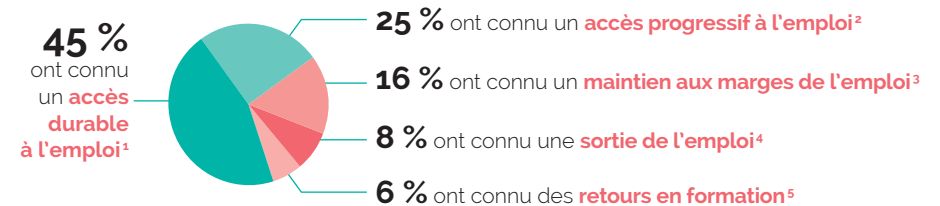
dans les **différents dispositifs de politique de l'emploi** en 2021. (en milliers)



Champ : Jeunes âgés de moins de 26 ans au début du contrat, France entière, hors abattement temps partiel, aide aux chômeurs créateurs ou repreneurs d'entreprise (Accre) et aide à la création ou à la reprise d'une entreprise (Acre), contrat de génération, exonérations de cotisation pour l'embauche de jeunes en CDI, emplois francs.
Source : DARES, données ASP, SI Alternance; INSEE, enquêtes Emploi. Données provisoires.

PARCOURS D'INSERTION

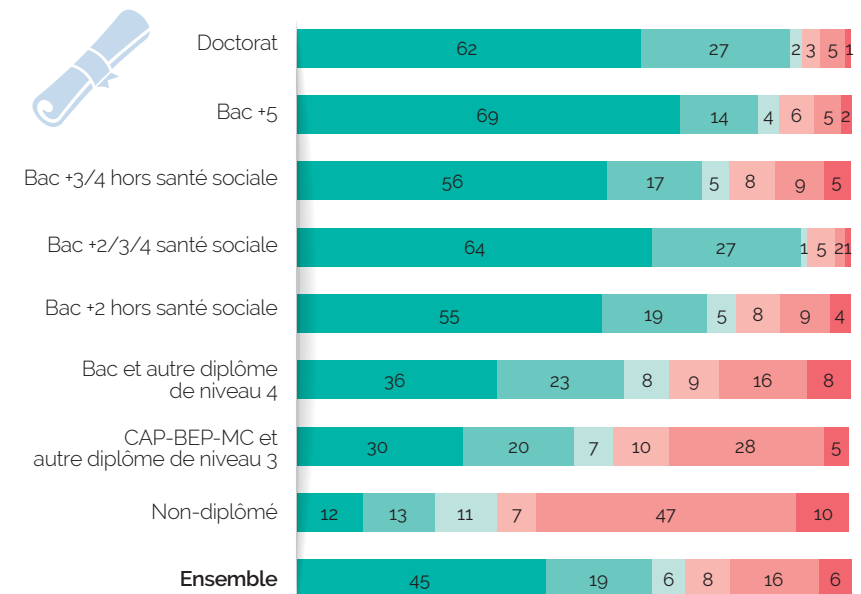
Parmi les jeunes qui sont **sortis de formation initiale en 2017,** au cours des trois ans qui ont suivi...



Champ : France entière, jeunes sortant du système éducatif pour la première fois en 2017.
Source : CEREQ, Génération 2017, enquêtée en 2020.

- 1 Accès immédiat ou rapide à l'emploi et maintien dans une situation d'emploi par la suite.
- 2 Cheminement vers l'emploi lent et progressif précédé d'une période de chômage ou d'inactivité.
- 3 Parcours dominé par le chômage ou l'inactivité.
- 4 Passage d'une situation d'emploi à une période de chômage ou d'inactivité suite à un accident de parcours notable.
- 5 Épisodes durables de formation ou de reprises d'études.

Parcours d'insertion selon le diplôme. (en %)



- Accès à l'emploi à durée indéterminée (rapide et différé)
- Accès rapide et récurrent à l'emploi à durée déterminée
- Accès tardif à l'activité
- Sortie de l'emploi
- Maintien aux marges de l'emploi
- Retour à la formation

Champ : France entière, jeunes sortant du système éducatif pour la première fois en 2017.
Source : CEREQ, Génération 2017, enquêtée en 2020.

CHÔMAGE - INACTIVITÉ



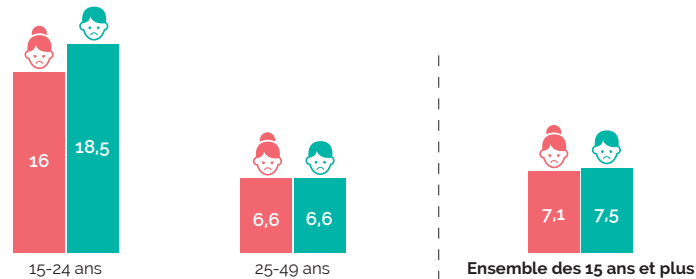
En 2022,

17,3 %

des actifs âgés de 15 à 24 ans sont au chômage (taux de chômage), ils représentent 7,3 % de l'ensemble des 15-24 ans (part du chômage).

Le taux de chômage des 15 ans et plus est de 7,3 %, leur part de chômage est de 5,4 %.

Taux de chômage des 15-24 ans en 2022. (en %)



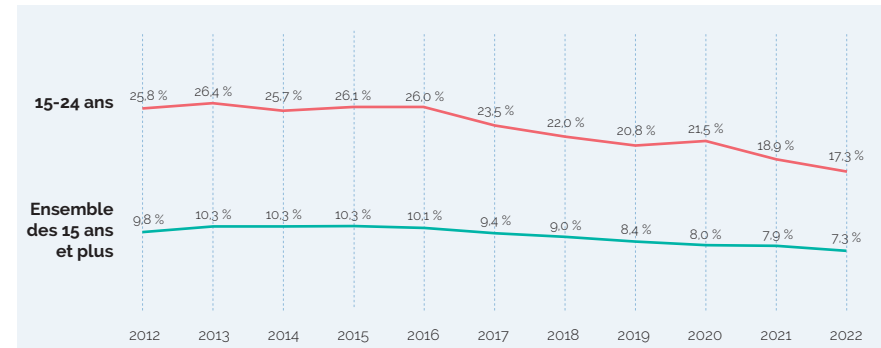
Définition : une personne est au **chômage** dès lors qu'elle n'a pas eu au moins une heure de travail dans une semaine, qu'elle est disponible pour prendre un emploi dans les deux semaines, et qu'elle en a recherché activement un dans le mois précédent, ou qu'elle commence un nouvel emploi dans moins de trois mois. Elle n'est pas nécessairement inscrite à Pôle Emploi.

La **part du chômage** est la part de chômeurs parmi la population totale, tandis que le **taux de chômage** est la part de chômeurs dans la population active, c'est-à-dire ceux en emploi ou au chômage. La part du chômage est calculée sur une population plus large donc elle tend à être plus faible que le taux de chômage. Elle permet de nuancer le fort taux de chômage des jeunes : beaucoup sont scolarisés, donc comptabilisés comme inactifs, et ne sont pas inclus dans le calcul du taux de chômage.

Champ : France hors Mayotte, personnes vivant en ménage ordinaire.
Source : INSEE, enquête Emploi 2022.



Évolution du taux de chômage des 15-24 ans.



Champ : France hors Mayotte, actifs vivant en ménage ordinaire.
Source : INSEE, enquête Emploi 2022.

En 2021,

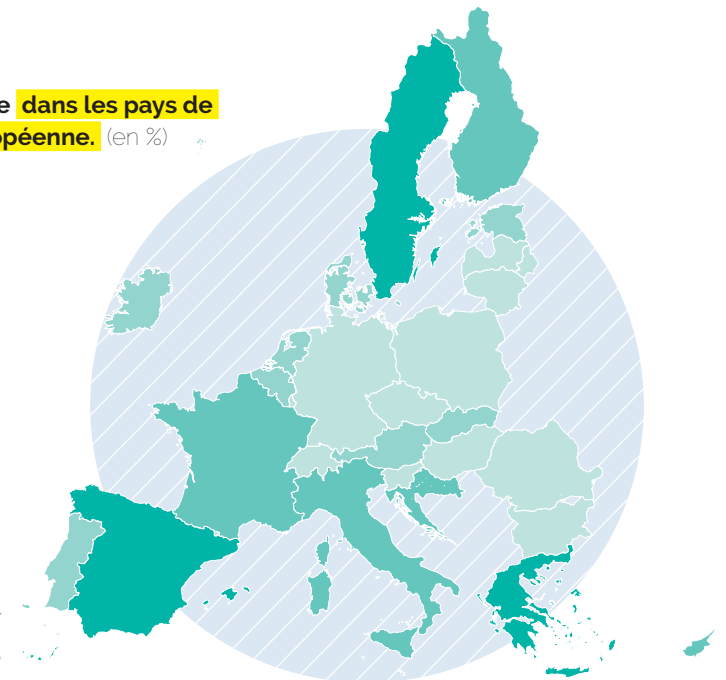
la part du chômage des 15-29 ans au sein des pays de l'Union européenne est en moyenne de **7,1 %**.

Part du chômage dans les pays de l'Union Européenne. (en %)

- < 6 %
- De 6 % à 8 %
- De 8 % à 10 %
- > 10 %

Lecture : En 2021, 8,9 % des Italiens âgés de 15 à 29 ans sont au chômage.

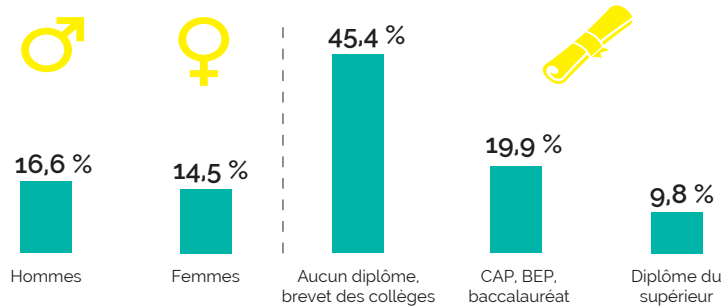
Champ : États membres de l'UE (28 pays).
Source : Eurostat, Labour Force Survey.



En 2021,

15,5 % des jeunes actifs qui ont terminé leurs études initiales depuis 1 à 4 ans **sont au chômage.**

Taux de chômage 1 à 4 ans après la sortie des études initiales selon le sexe et le niveau de diplôme. (en %)



Lecture : 45,4 % des jeunes non diplômés qui ont terminé leurs études depuis 1 à 4 ans sont au chômage.

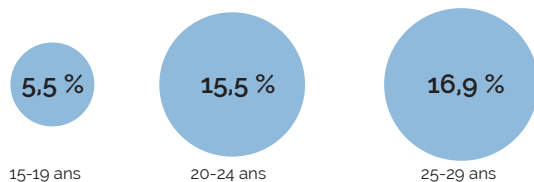
Champ : France hors Mayotte, personnes actives sorties depuis 1 à 4 ans de formation initiale vivant en ménage ordinaire.
Source : INSEE, enquête Emploi.

En 2021,

12,4 % des 15-29 ans **sont des NEET** (Neither in Employment nor in Education or Training), c'est-à-dire qu'ils ne sont **ni en emploi, ni en études, ni en formation.**

Champ : France hors Mayotte, personnes vivant en ménage ordinaire.
Source : INSEE, enquête Emploi.

Part des NEET selon l'âge en 2021. (en %)



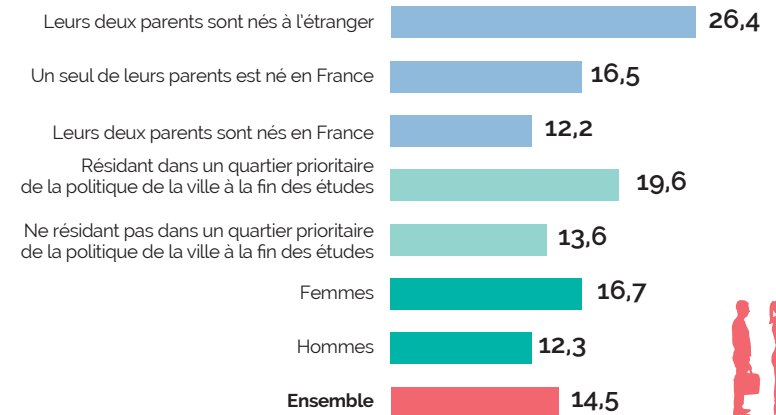
Champ : France hors Mayotte, personnes vivant en ménage ordinaire.
Source : INSEE, enquête Emploi.

DISCRIMINATION À L'EMBAUCHE

14 % des jeunes qui ont terminé leur formation initiale en 2017 **affirment avoir été victimes de discrimination à l'embauche ou dans l'emploi,** au cours des trois premières années de leurs parcours d'insertion.



Sentiment de discrimination à l'embauche ou dans l'emploi des jeunes sortants du système éducatif en 2017. (en %)



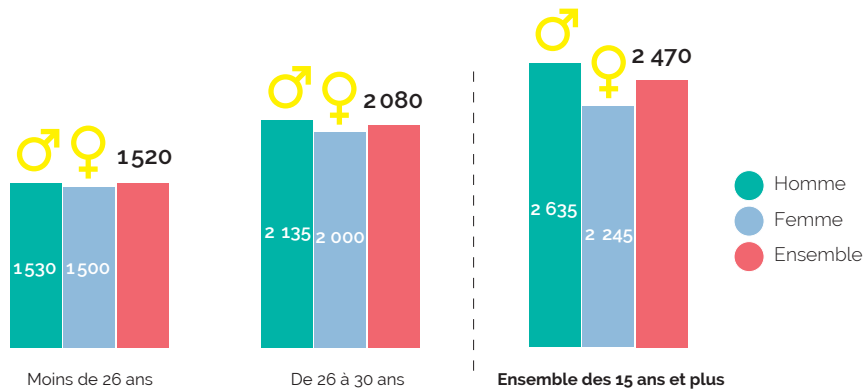
Champ : France entière, jeunes sortant du système éducatif pour la première fois en 2017.
Source : CEREQ, Génération 2017 enquêtée en 2020.

CONDITIONS DE VIE

RESSOURCES



Salaire net mensuel moyen en 2020
par tranche d'âge et par sexe. (en équivalent temps plein)



Lecture : Le salaire net mensuel moyen pour un homme de moins de 26 ans est de 1530 euros en 2020.

Champ : France hors Mayotte, salariés du privé et des entreprises publiques, y compris bénéficiaires de contrats aidés et de contrats de professionnalisation, apprentis et stagiaires, hors salariés agricoles et salariés des particuliers-employeurs.
Source : INSEE, bases tous salariés.

Ressources des étudiants en 2020,

Les étudiants déclarant **une aide financière de leur famille** reçoivent en moyenne **530 €** de la part de celle-ci.



Les étudiants déclarant bénéficier **d'aides publiques** reçoivent en moyenne **330 €**.



Les étudiants percevant des **revenus d'activité** reçoivent en moyenne **730 €**.



Source : OVE, Conditions de vie des étudiants 2020.

PAUVRETÉ

En 2019,

4,3 millions

de jeunes métropolitains de moins de 30 ans ont un

niveau de vie inférieur au seuil de pauvreté,

c'est-à-dire inférieur à 1 102 € mensuel pour une personne seule.

Seuil de pauvreté
monétaire



Cela concerne ...

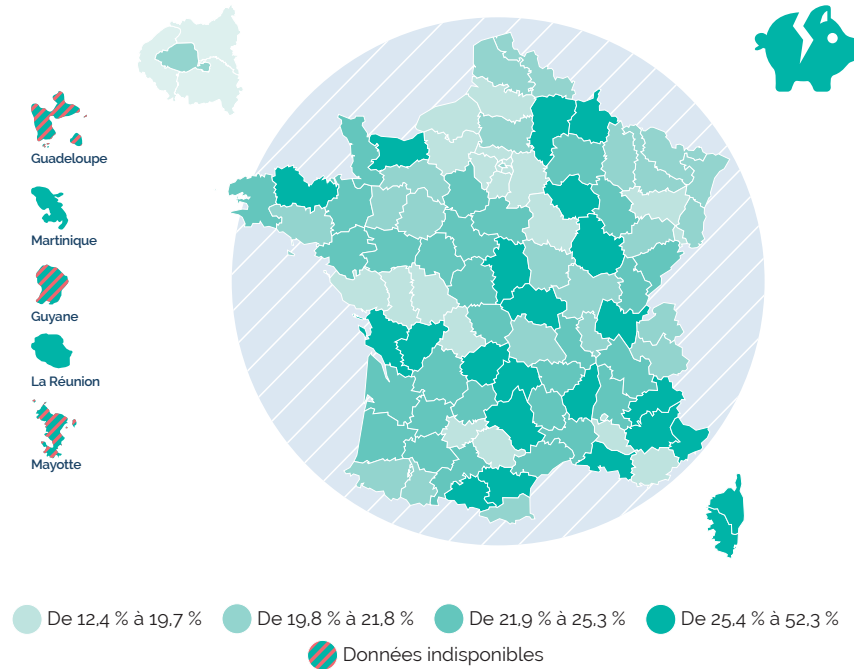
- ... **20,2 %** des moins de 18 ans, **soit 2,8 millions** d'enfants.
- ... **19,0 %** des 18-29 ans, **soit 1,5 million** de jeunes.
- ... **14,6 %** de l'ensemble de la population française métropolitaine, **soit 9,2 millions** de personnes.

Champ : Personnes vivant en France métropolitaine, en ménage ordinaire déclarant un revenu positif ou nul et dont la personne de référence n'est pas étudiante.

Source : INSEE-DGFIP-CNAF-CNAV-CCMSA, enquête Revenus fiscaux et sociaux 2019.

Note : le seuil de pauvreté est fixé à 60 % du niveau de vie médian qui partage la population en deux (en 2019, la moitié des métropolitains disposent d'au moins 1837 € mensuel).

Taux de pauvreté des ménages
dont le référent fiscal a moins de 30 ans
par départements en 2020. (en %)



Lecture : En 2020, 15,6 % des ménages résidant dans l'Ain et dont le référent fiscal a moins de 30 ans vivent en-dessous du seuil de pauvreté.

Champ : France métropolitaine, Martinique et La Réunion.

Source : Insee-DGFIP-Cnaf-Cnav-Cmsa. Fichier localisé social et fiscal (Filosofi).

Note : - Le seuil de pauvreté est fixé à 60 % du niveau de vie médian qui partage la population en deux.

- Les personnes qui ne sont pas indépendantes fiscalement sont comptabilisées dans le ménage où elles sont déclarées à charge même si elles occupent un logement indépendant. Il s'agit le plus souvent d'étudiants rattachés aux ménages de leurs parents.

En 2021,

12,2 % des ménages dont la personne de référence est âgée de 16 à 29 ans déclarent vivre **au moins cinq privations matérielles.**

Champ : Ensemble des personnes âgées de 16 ans ou plus et résidant en France métropolitaine.

Source : INSEE, SRCV-Silc.

Note : L'indicateur européen de privation matérielle et sociale mesure la part de la population se trouvant dans l'incapacité de couvrir les dépenses liées à au moins cinq éléments de la vie courante sur les 13 considérés comme souhaitables, voire nécessaires, pour avoir un niveau de vie acceptable.

Privations matérielles des ménages dont la personne de référence a entre 16 et 29 ans. (en %)



● De 16 à 29 ans ● Ensemble des personnes âgées de 16 ans ou plus

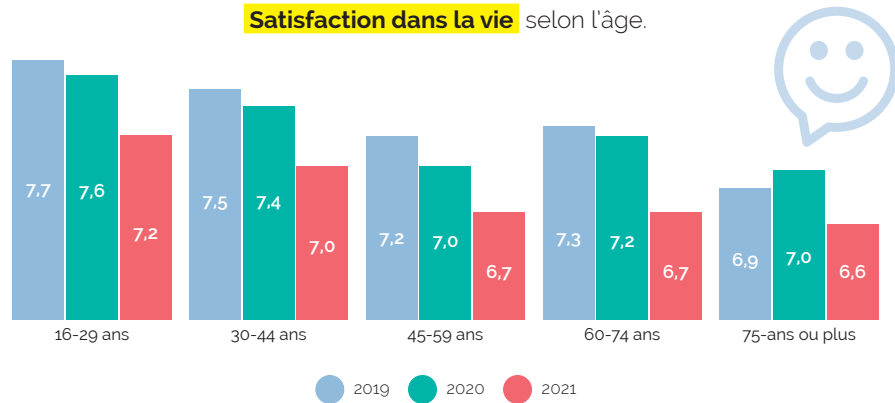
Lecture : En 2021, 13,2 % des ménages dont la personne de référence est âgée de 16 à 29 ans déclarent avoir des impayés de mensualités d'emprunts, de loyer ou de factures d'électricité, d'eau, de gaz ou de téléphone.

Champ : Ensemble des personnes âgées de 16 ans ou plus et résidant en France métropolitaine.

Source : INSEE, SRCV-Silc.

En 2021,

les personnes de **16 à 29 ans** attribuent une note moyenne de **7,2** à la vie qu'elles mènent actuellement (sur une échelle de 0 à 10).



Champ : France métropolitaine, personnes vivant en logement ordinaire, de 16 ans ou plus.
Source : INSEE, enquêtes SRCV 2019 à 2021.

LOGEMENT

En 2021,

les jeunes **quittent le domicile parental** en France à **23,6 ans.**



24,4 ans
pour les hommes

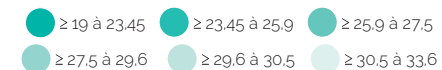
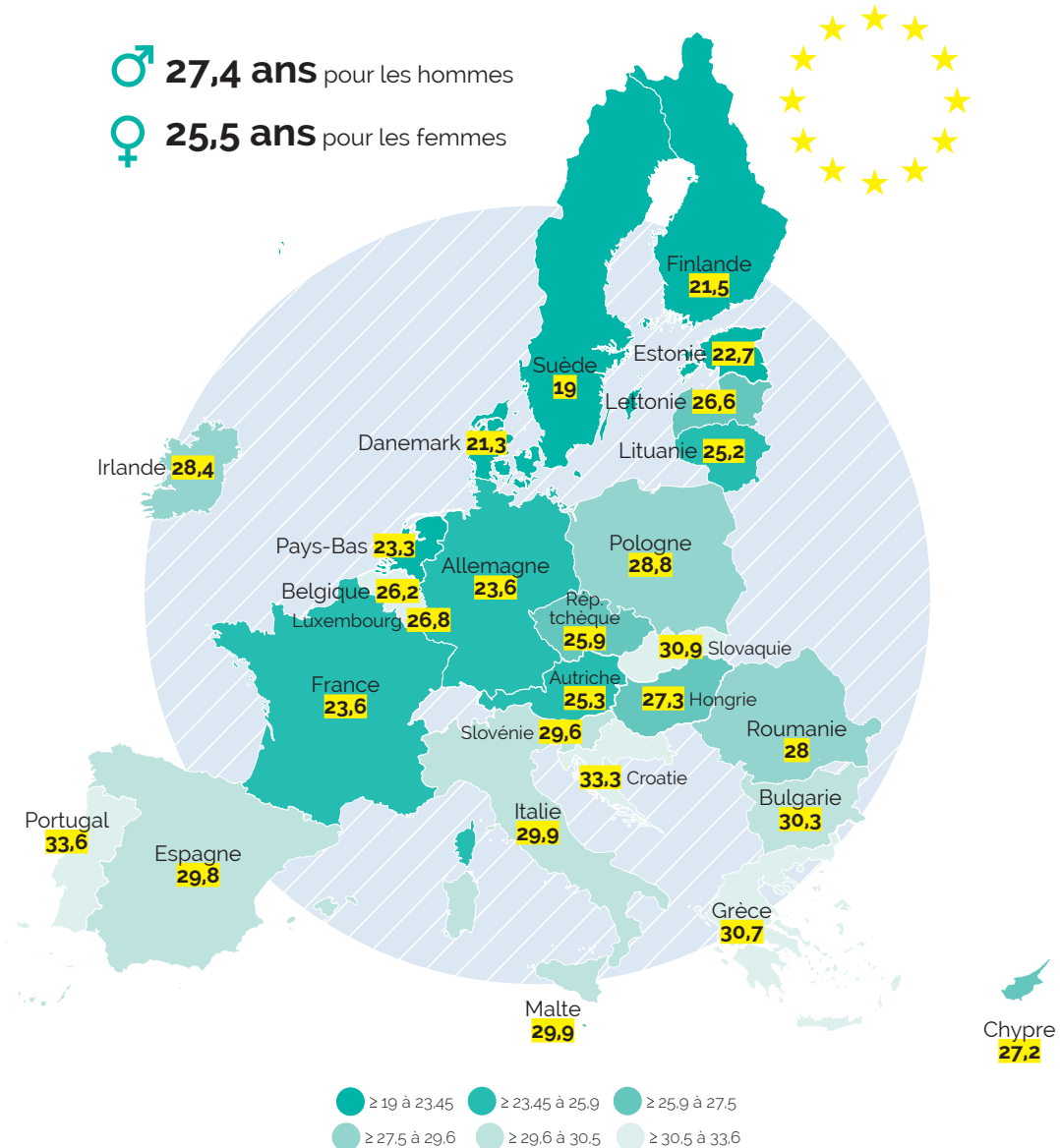


23,0 ans
pour les femmes

Les jeunes Européens quittent le domicile parental en moyenne à **26,5 ans.**

♂ **27,4 ans** pour les hommes

♀ **25,5 ans** pour les femmes



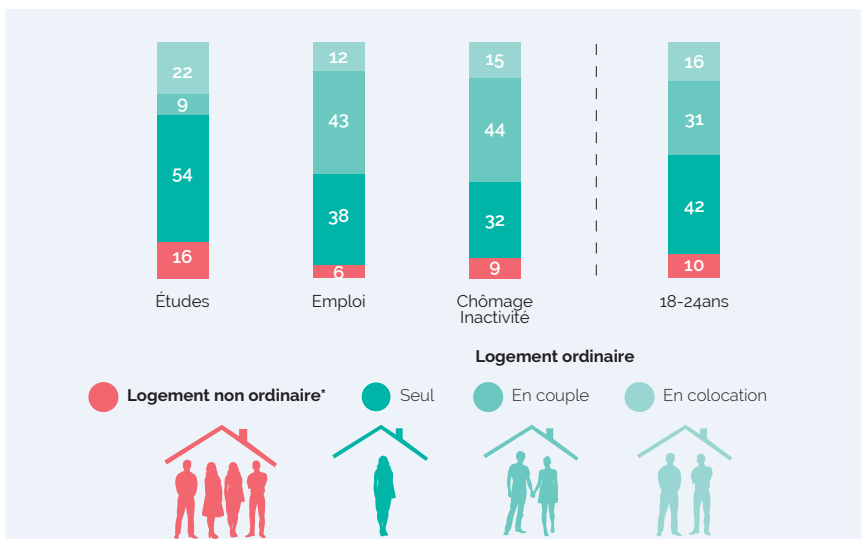
Source : Eurostat.

En 2019,

10 % des 18-24 ans qui ont un logement autonome **habitent en logement non ordinaire** (internat, résidence universitaire, foyer de jeunes travailleurs, etc.)



Modalité d'occupation du logement des jeunes
de 18-24 ans en 2019. (en %)



Lecture : En 2019, 16 % des 18-24 ans qui ont un logement autonome et qui poursuivent des études sont logés en logement non ordinaire, et 85 % vivent dans un logement ordinaire. Parmi ces derniers, 54 % vivent seuls, 9 % vivent en couple, et 22 % vivent en colocation.

Champ : France, hors Mayotte.

Source : INSEE, Recensement de la population 2019.

Note : Logement non ordinaire (internat, résidence universitaire, foyer de jeunes travailleurs, etc.).

En 2019,

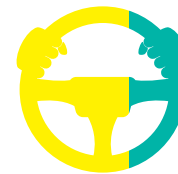
29 % des allocataires **d'une aide au logement ont moins de 30 ans.**

Champ : France ; ensemble de la population ; ménages ordinaires en France (hors Mayotte).

Source : CNAF et MSA.

PERMIS DE CONDUIRE

En 2019,



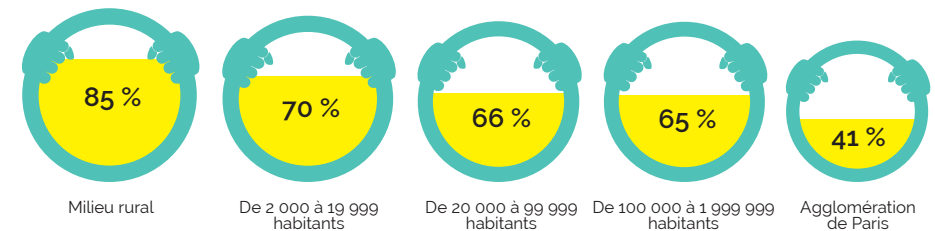
64 %

des jeunes âgés de 18 à 24 ans **ont le permis de conduire.**



85 % des 18-24 ans qui **résident en milieu rural** possèdent le permis B.

Part de 18-24 ans détenteurs du permis de conduire selon le lieu de résidence en 2019. (en %)



Part de 18-24 ans possédant le permis B selon la résidence en QPV* en 2019. (en %)

42 %
QPV



67 %
Hors QPV

Champ : 18-24 ans, France métropolitaine.

Source : Enquête Mobilité des personnes, 2019.

* Quartier prioritaire de la politique de la ville.

SÉCURITÉ JUSTICE

CLIMAT SCOLAIRE AU LYCÉE

En 2018,



25,5 %

des lycéens indiquent avoir été **victimes d'au moins** une situation de **violence physique** ou **psychologique** depuis la rentrée.

Champ : France entière, lycées publics et privés sous contrat.

Source : MENJS-MESRI-DEPP, enquête nationale de climat scolaire et de victimation au lycée.

Définitions :

Les violences physiques correspondent au fait d'avoir été au moins deux fois bousculé, frappé ou la cible de lancer d'objets.

Les violences psychologiques équivalent au fait d'avoir reçu un surnom désagréable, été moqué pour sa bonne conduite, été victime d'ostracisme, avoir été insulté au moins trois fois, ou avoir été humilié.

VIOLENCES ET INSÉCURITÉ



Victimes d'agression ou de vol

entre 2014 et 2018. (en %)

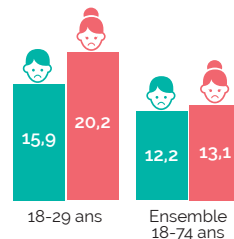


Vols avec ou sans violence¹

Violences physiques ou sexuelles²

Victimes de menaces, d'injures ou d'insultes

entre 2018 et 2019. (en %)



Menaces, injures ou insultes

Lecture : Entre 2014 et 2018, 2,8 % des femmes âgées de 18 à 29 ans déclarent avoir été victimes de vols, avec ou sans violences, l'année précédant l'enquête.

Champ : France métropolitaine, personnes de 18 à 74 ans vivant en ménage ordinaire.

Source : INSEE-ONDRP-SSMSI, enquêtes Cadre de vie et sécurité, cumul des exercices 2015 à 2019.

Définitions :

1) Les vols avec ou sans violence correspondent aux vols ou tentatives de vols de biens personnels dans un lieu public, sur le lieu de travail ou d'études, avec ou sans violences physiques.

2) Les violences physiques ou sexuelles regroupent les attouchements, rapports sexuels non désirés, tentatives de rapports sexuels non désirés, gifles, coups, et toutes autres formes de violences physiques.

Entre 2014 et 2018,

1,6 % des femmes de 20 à 34 ans déclarent avoir été victimes d'au moins **un fait de viol, tentatives de viol ou attouchement sexuel.** (0,9 % pour l'ensemble des 20-34 ans).



Champ : France métropolitaine, personnes de 20 à 34 ans vivant en ménage ordinaire.

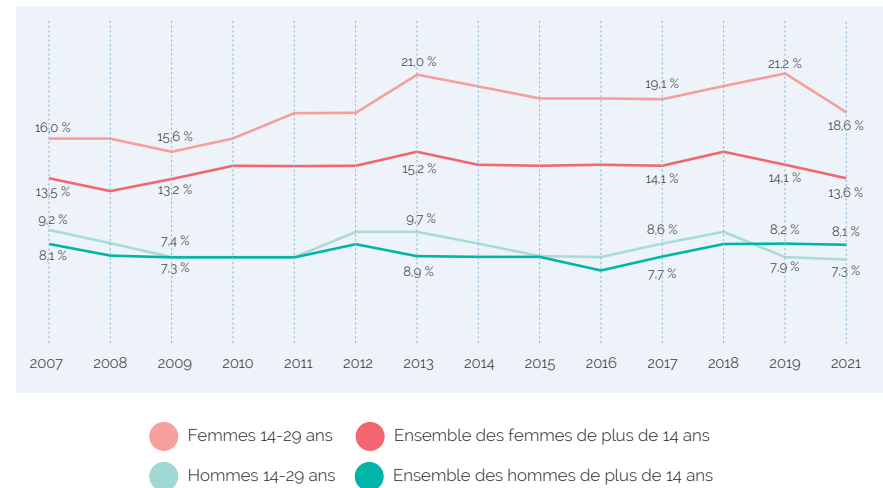
Source : INSEE-ONDRP-SSMSI, enquête Cadre de vie et sécurité, cumul des exercices 2015 à 2019.

En 2021,

18,6 % des femmes de 14-29 ans déclarent **souvent ou parfois** se **sentir en insécurité** dans leur quartier ou leur village, contre **7,3 %** parmi les hommes du même âge.

Évolution du sentiment d'insécurité

dans son quartier ou son village parmi les 14-29 ans. (en %)



● Femmes 14-29 ans ● Ensemble des femmes de plus de 14 ans
● Hommes 14-29 ans ● Ensemble des hommes de plus de 14 ans

Lecture : En 2019, 21,2 % des femmes de 14-29 ans déclarent souvent ou parfois se sentir en insécurité dans leur quartier ou leur village, ils sont 7,9 % parmi les hommes du même âge.

Champ : France métropolitaine, personnes vivant en ménage ordinaire.

Source : INSEE-ONDRP-SSMSI, enquêtes Cadre de vie et sécurité.

Note : Personnes ayant répondu « oui, souvent » ou « oui, parfois » à la question « vous arrive-t-il personnellement de vous sentir en insécurité dans votre quartier ou dans votre village ? ».

JUSTICE

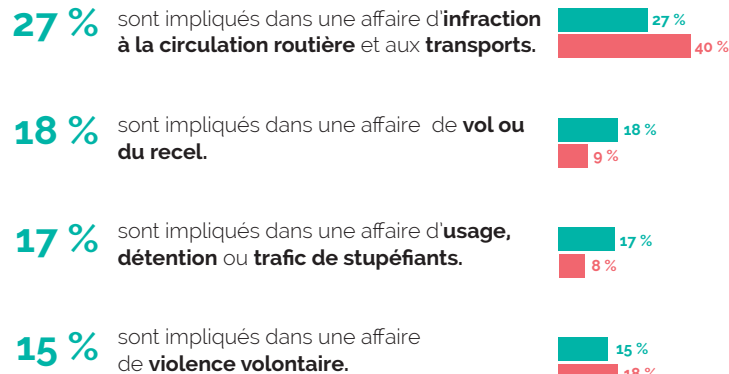
En 2021,

2 %

des 10-24 ans ont été poursuivis en tant qu'**auteurs présumés dans une affaire pénale**, ce qui représente près de **225 000** jeunes.



Parmi ces jeunes



Champ : France entière, auteurs présumés dont l'affaire a été traitée au parquet en 2021.
Source : Ministère de la justice, SG-SDSE, système d'information décisionnel pénal, INSEE, estimations de population.
Notes :
 - Ces données ne portent pas sur l'ensemble des faits de délinquance juvénile, mais seulement sur ceux qui sont connus de la justice et pour lesquels au moins un auteur a été poursuivi.
 - Sont pris en compte les crimes, délits et contraventions de 5^e classe au sens du Code pénal (amende encourue de minimum 1500 €).

En 2021,

215 000

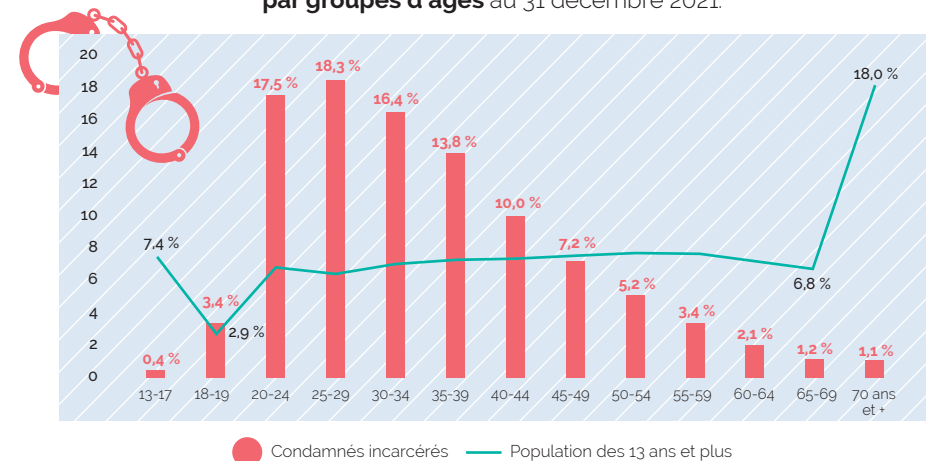
condamnations définitives ont été prononcées à l'encontre de **jeunes de 10 à 24 ans**.


Champ : France entière, auteurs condamnés en 2021.
Source : Ministère de la justice, SG-SDSE, exploitation statistique du casier judiciaire national.
Note : Les condamnations définitives ont pu être prononcées en 1^{re} instance ou en appel. Du fait des délais de procédure, le nombre de condamnations prononcées en 2021 ne correspond pas au nombre d'auteurs présumés poursuivis la même année.

Au 31 décembre 2021,

les jeunes âgés de **13 à 24 ans** représentent **21,5 %** **des condamnés incarcérés**, tandis que leur part dans la population des 13 ans et plus est de **17 %**.

Les personnes **condamnées incarcérées par groupes d'âges** au 31 décembre 2021.



Lecture : 17,5 % des condamnés incarcérés au 31 décembre 2021 sont âgés de 20 à 24 ans, tandis qu'ils représentent 7 % de la population âgée de 13 ans et plus.

Champ : Condamnés incarcérés et population française âgée de 13 ans et plus au 31 décembre 2021. France métropolitaine et DROM.
Source : Ministère de la justice/SG/SEM/SDSE - Fichier statistique Genésis. INSEE, estimations de population au 1^{er} janvier 2022.

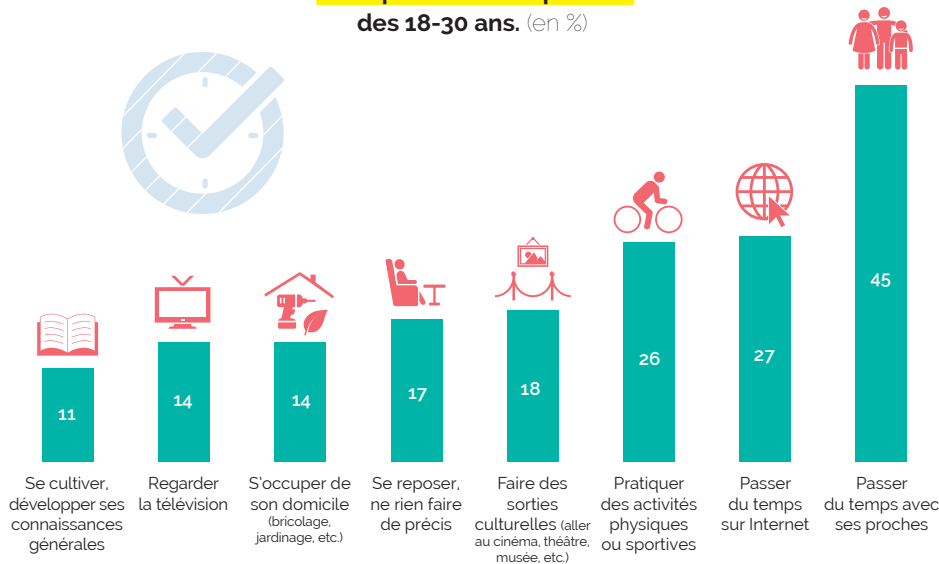
LOISIRS / SPORT / CULTURE

En 2019,
45 %

des 18-30 ans affirment qu'en général ils aiment occuper leur temps en passant **du temps avec leurs proches** (famille, amis).



Occupation du temps libre des 18-30 ans. (en %)

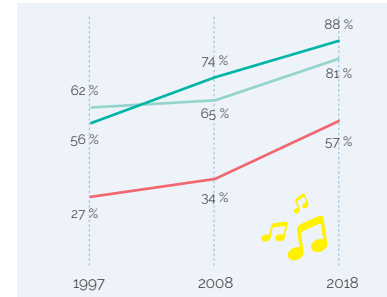


CULTURE / LOISIRS

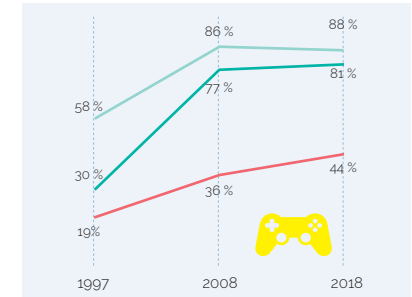
Évolution des pratiques culturelles des jeunes. (en %)

● 15-19 ans ● 20-24 ans ● Ensemble des 15 ans et plus

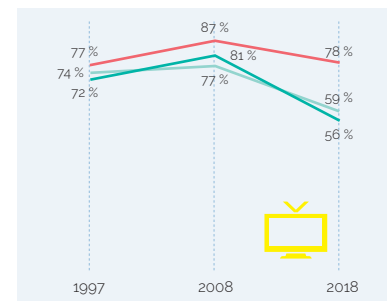
Écoute quotidienne de musique (hors radio)



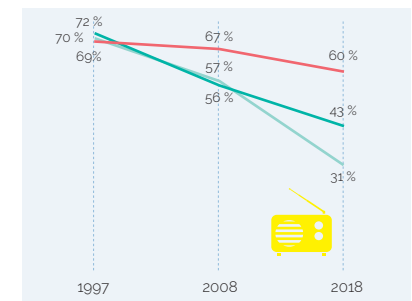
Pratique du jeu vidéo



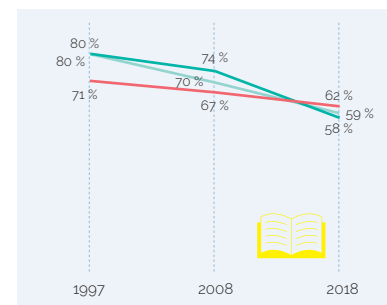
Consommation quotidienne de télévision



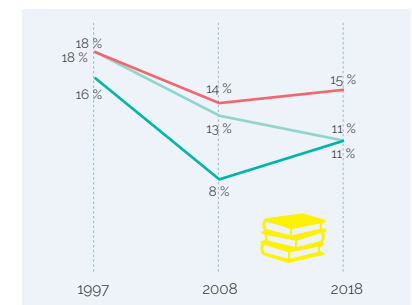
Écoute quotidienne de la radio



Lecture de livres (hors bandes dessinées)



Lecture assidue de livres (hors bandes dessinées)



Lecture : En 2018, 88 % des 15-19 ans écoutent de la musique tous les jours ou presque, 85 % ont joué à des jeux vidéo, 59 % regardent la télévision tous les jours ou presque, 31 % écoutent la radio tous les jours ou presque, 59 % ont lu au moins un livre (hors bandes dessinées), et 11 % sont des lecteurs assidus (20 livres ou plus, hors bandes dessinées).

Champ : France métropolitaine.
Source : INJEP-CREDOC, Baromètre DJEPVA sur la jeunesse 2019.

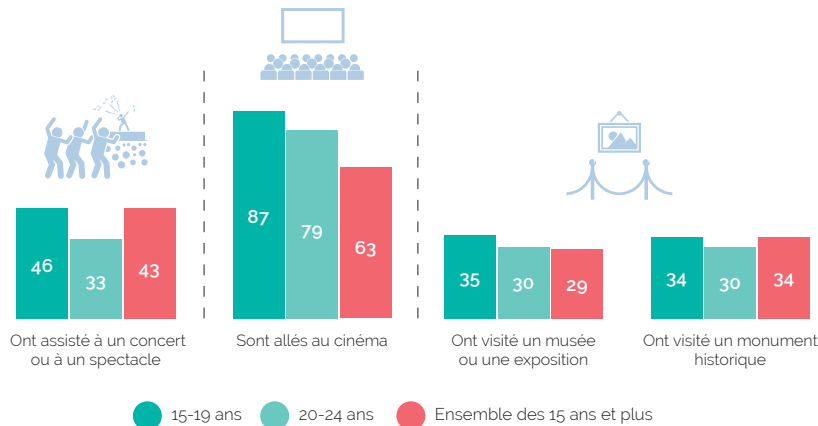
Champ : France métropolitaine, personnes âgées de 15 ans et plus.
Source : DEPS, enquêtes sur les pratiques culturelles.

En 2018,

44 % des 15-24 ans ont fréquenté une bibliothèque, c'est le cas de 27 % de l'ensemble des personnes âgées de 15 ans et plus.



Fréquentation des concerts, spectacles, cinémas et lieux patrimoniaux. (en %)



Lecture : 46 % des 15-29 ans ont assisté à au moins un concert ou spectacle au cours des douze derniers mois.

En 2018,

20 % des 15-24 ans ont eu une pratique musicale en amateur, et 45 % ont eu un autre type de pratique artistique en amateur. C'est le cas respectivement de 11 % et 35 % de l'ensemble des personnes âgées de 15 ans et plus.

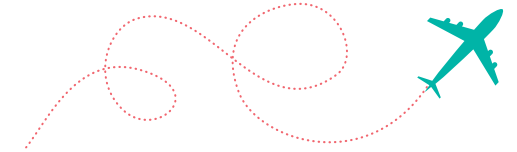
Champ : France métropolitaine, personnes âgées de 15 ans et plus. Source : DEPS, enquête sur les pratiques culturelles 2018.

VOYAGES



En 2021,

83 % des 15-24 ans résidant en France sont partis en voyage pour motif personnel au moins un jour, toutes destinations confondues. (contre 78 % pour l'ensemble de la population).



Champ : France.

Source : INSEE, enquête suivi de la demande touristique (SDT).

Note : Le voyage est défini comme tout départ du domicile, avec retour à celui-ci et au moins une nuit passée en dehors. Il s'agit souvent de visites au domicile d'un proche, y compris chez ses parents.

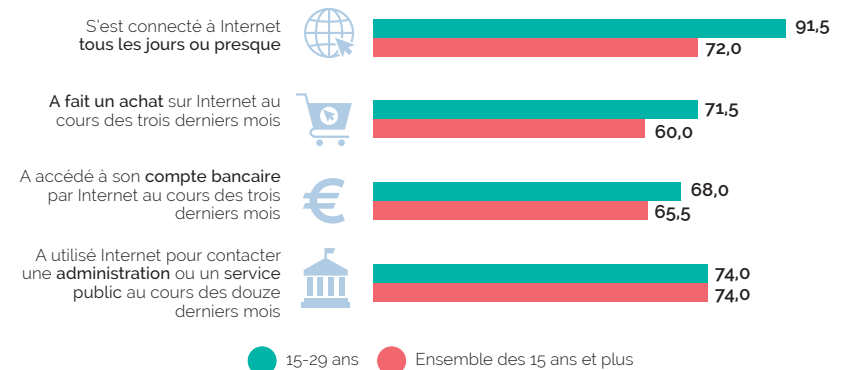
INTERNET



En 2021,

91,5 % des 15-29 ans se sont connectés à Internet tous les jours ou presque.

Part de la population qui a effectué ces activités par Internet au moins une fois au cours des trois derniers mois en 2021. (en %)



Champ : Ensemble des individus de 15 ans ou plus vivant en France dans un ménage ordinaire. Source : INSEE, enquête Technologies de l'information et de la communication 2021.

En 2022,



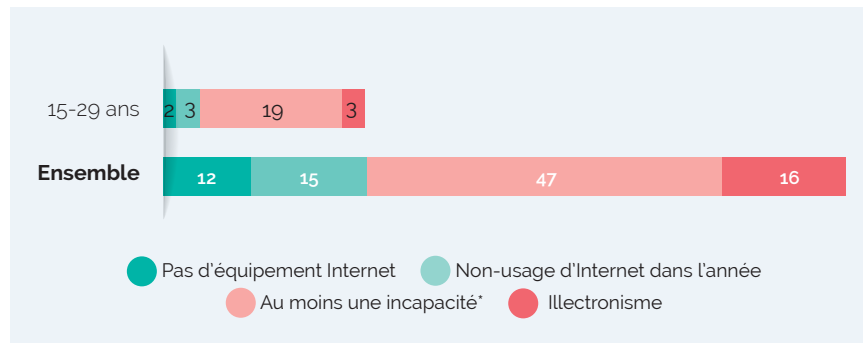
C'est le cas de **82 %** de l'ensemble de la population.

Champ : France métropolitaine, personnes âgées de 12 ans.
Source : CRÉDOC, Baromètre du numérique, 2022.

En 2019,

3% des **15-29 ans** **sont incapables d'utiliser des ressources et moyens de communication électronique,** que cela soit par impossibilité matérielle ou par manque de compétences. On parle d'**illectronisme**. Ils sont **19 %** à avoir au moins une incapacité numérique*.

Niveau de **capacités numériques** et **illectronisme**. (en %)



Lecture : en 2019, 2,3 % des 15-29 ans n'ont pas d'équipement Internet à domicile.

Champ : Individus de 15 ans ou plus, France hors Mayotte.

Source : INSEE, enquête TIC ménages 2019.

* Information, communication, logiciel ou résolution de problème

Définition : L'indicateur de **capacités numériques** mesure l'utilisation d'Internet ou de logiciels pour quatre domaines (recherche d'informations, communication en ligne, résolution de problèmes informatiques, utilisation de logiciels).

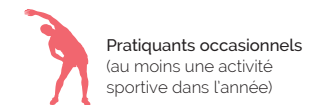
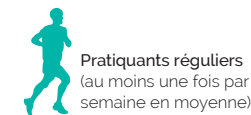
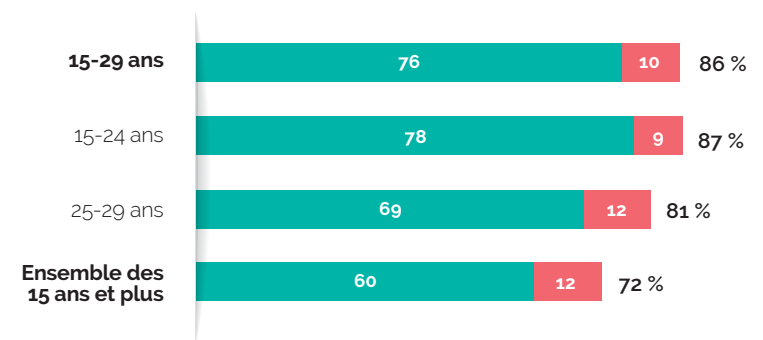
SPORT

En 2022,

76 % des **15-29 ans** ont pratiqué **une activité régulière** c'est-à-dire **au moins une fois par semaine** en moyenne.



Proportion de pratiquants **occasionnels et réguliers** d'activité sportive selon l'âge. (en %)

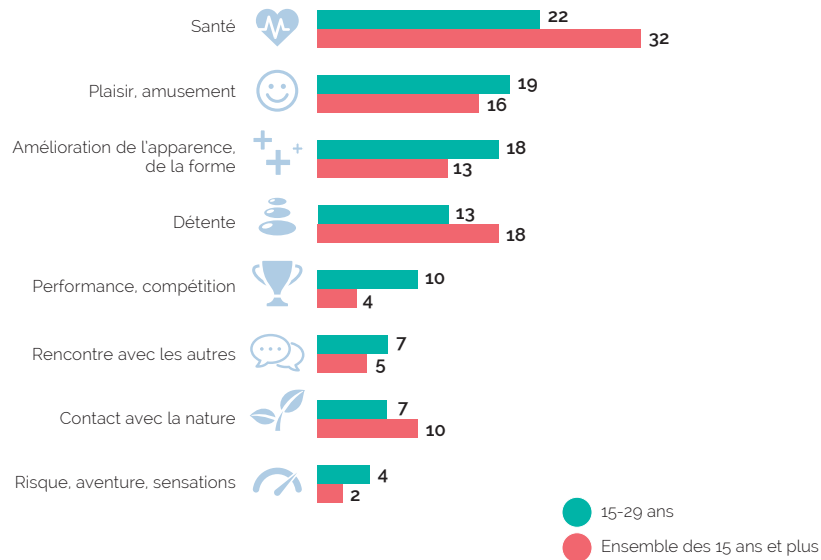


Champ : France entière.

Source : INJEP, ministère des sports, CRÉDOC, Baromètre national des pratiques sportives 2022.



Premier motif de la pratique sportive en 2022. (en %)



Lecture : En 2022, 22 % des 15-29 ans qui ont pratiqué au moins une activité sportive affirment que la santé est le premier motif de pratique sportive.

Champ : France entière, pratiquants d'au moins une activité sportive.
Source : INJEP, ministère des sports, CREDOC, Baromètre national des pratiques sportives.

En 2021,

3 millions de licences ont été délivrées à des jeunes âgés de 15-29 ans, soit **26,1** licences pour 100 jeunes.



Champ : Fédérations sportives agréées par le ministère chargé des sports.
Source : INJEP-MEDES, recensement annuel des licences.
Note : Ce recensement donne un nombre de licences, et non pas un nombre de licenciés. En effet, un individu peut détenir plusieurs licences.

Palmarès des fédérations unisport olympiques délivrant le plus grand nombre de licences auprès des 15-29 ans en 2021.



Lecture : En 2021, 620 915 licences ont été délivrées à des jeunes de 15-29 ans par la fédération de football.

Champ : Fédérations sportives agréées par le ministère chargé des sports.
Source : INJEP-MEDES, recensement annuel des licences auprès des fédérations sportives agréées par le Ministère des sports.

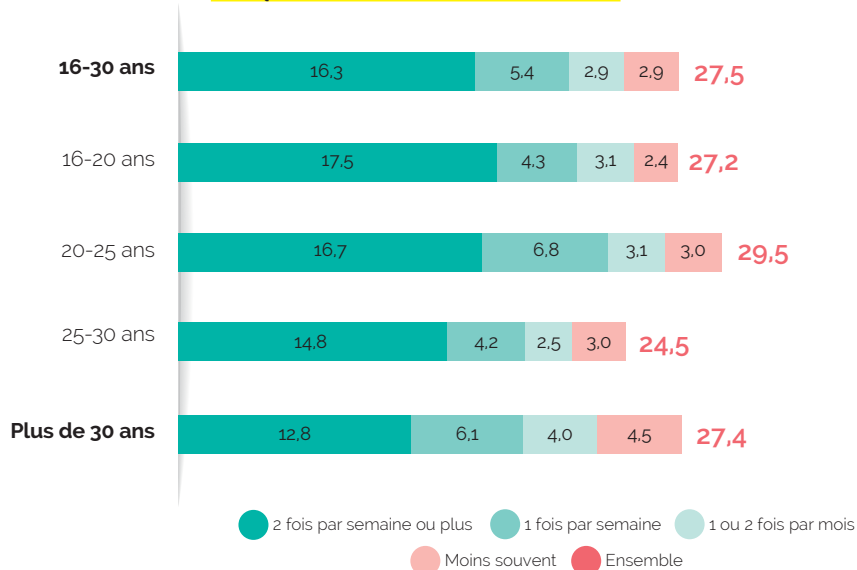
ENGAGEMENT PARTICIPATION

BÉNÉVOLAT

En 2021,

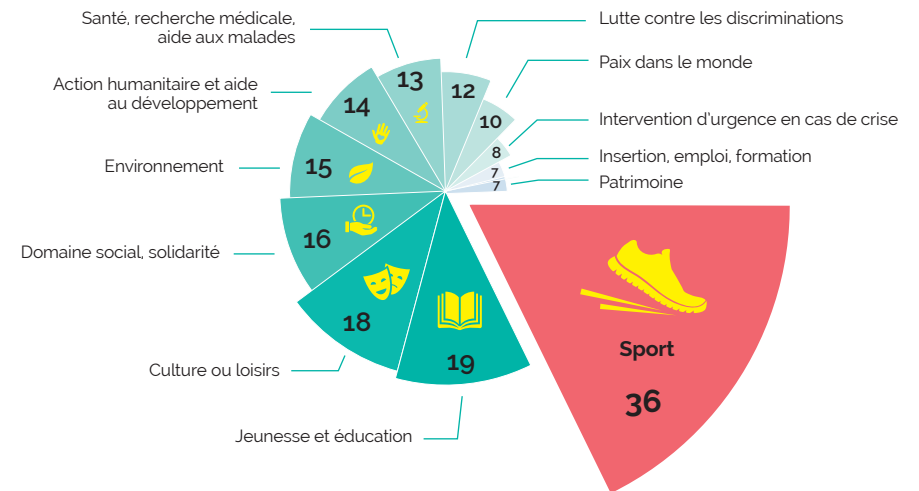
3 jeunes de 16 à 30 ans sur **10** ont donné une partie de leur temps bénévolement pour une association.

Fréquence du bénévolat associatif en 2021. (en %)



Champ : France entière, personnes déclarant avoir été bénévoles dans une association au cours de 12 derniers mois en 2021. Source : INJEP, enquête nationale sur l'engagement associatif et les dons 2021.

Principaux domaines d'engagement bénévole des 18-30 ans en 2022. (en %)



Lecture : 36 % des 18-30 ans qui sont bénévoles dans une association, s'engage dans le domaine du sport.

Champ : France entière, jeunes donnant de leur temps bénévolement au moins à une période précise de l'année ou à l'occasion d'un événement.

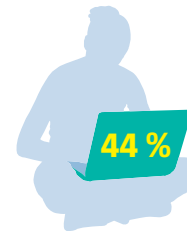
Source : INJEP-CREDOC, Baromètre DJEPVA sur la jeunesse.

PARTICIPATION CITOYENNE

En 2022,

44 % des jeunes ont signé une pétition ou défendu une cause sur internet, un blog, ou un réseau social au cours des douze derniers mois.

21 % ont participé à une manifestation une grève ou occupé des lieux.



Champ : France entière. Source : INJEP-CREDOC, Baromètre DJEPVA sur la jeunesse 2022.

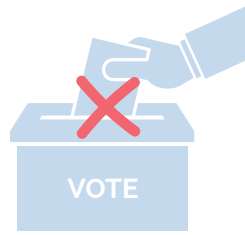
SERVICE CIVIQUE

En 2022,

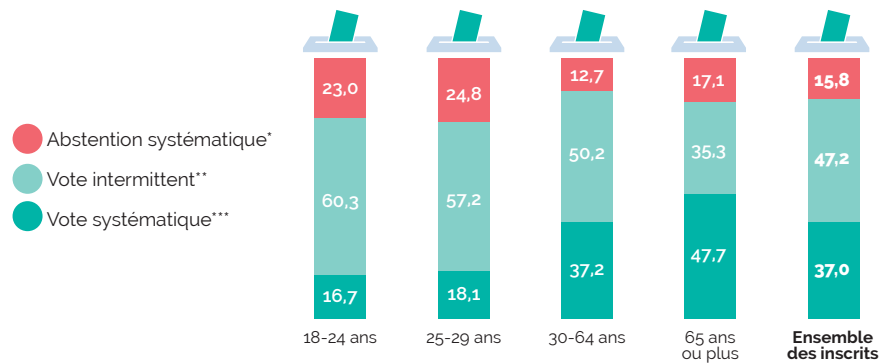
23 % des 18-24 ans et **25 %** des 25-29 ans

inscrits sur les listes électorales n'ont voté à aucun tour des élections présidentielles et législatives.

C'est le cas de **16 %** de l'ensemble des inscrits sur les listes électorales.



Participation électorale aux élections présidentielles et législatives de 2022. (en %)



Champ : Inscrits sur les listes électorales en 2022, et résidant en France hors Mayotte en 2022.
Source : INSEE, enquête sur la participation électorale.

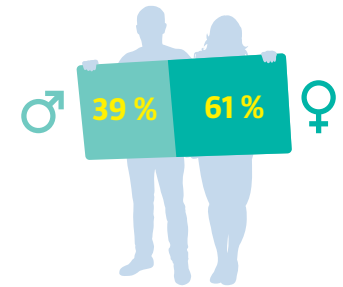
* L'abstention systématique revient à n'avoir participé à aucun des tours des élections.
** Le vote intermittent équivaut au fait de voter au moins à un des tours des deux élections, et de s'abstenir à au moins un des tours.
*** Le vote systématique correspond au fait de voter à tous les tours des élections présidentielles et législatives.



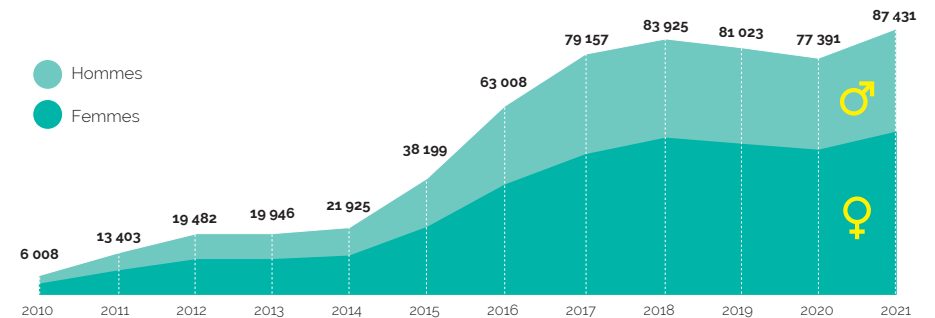
En 2021,

87 431 jeunes

ont débuté **une mission de Service Civique** dont **61 %** de femmes.



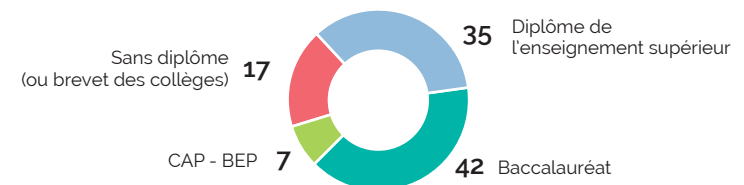
Évolution du nombre de jeunes entrés en Service Civique dans l'année. (en nombre)



Définition : Le Service Civique est un engagement volontaire ouvert aux jeunes de 16 à 25 ans. La mission s'effectue dans des associations, collectivités territoriales ou établissements publics, en France ou à l'étranger. Elle est indemnisée et s'étend sur une période de 6 à 12 mois.

Champ : Jeunes âgés de 16 à 25 ans.
Source : Agence des Services et Paiements - Agence du Service Civique, calculs INJEP-MEDES.

Niveau de formation initiale des volontaires du Service Civique en 2021. (en %)



Lecture : 7 % des volontaires du Service Civique ayant débuté leur mission en 2021 ont un CAP-BEP.

Champ : Volontaires du Service Civique.
Source : Agence des Services et Paiements - Agence du Service Civique, calculs INJEP-MEDES.

SANTÉ

ÉTAT DE SANTÉ

En 2021,

89 %

des 15-29 ans déclarent que leur **état de santé** en général est très bon ou bon dont...



estiment qu'il est **bon.**



55 %

estiment qu'il est **très bon.**

Source : INSEE, SRCV-Silc.

En 2021,

15 %

des 16-29 ans déclarent qu'ils ont un **problème de santé chronique** ou de **caractère durable.**



Champ : France métropolitaine, personnes vivant en ménage ordinaire.

Source : INSEE, SRCV-Silc.

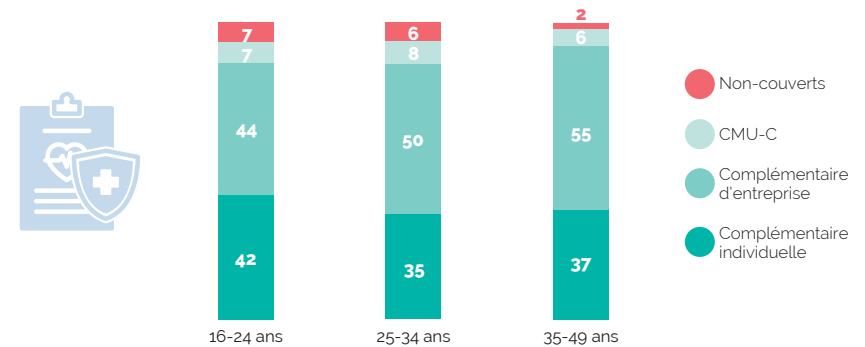
Note : Une maladie chronique est une maladie qui a duré ou peut durer pendant 6 mois au moins.

En 2017,

7 %

des 16 à 24 ans n'étaient pas couverts par une couverture complémentaire santé en 2017.

Couverture complémentaire santé selon l'âge en 2017. (en %)



Champ : Personnes membres d'un ménage ordinaire de France métropolitaine.

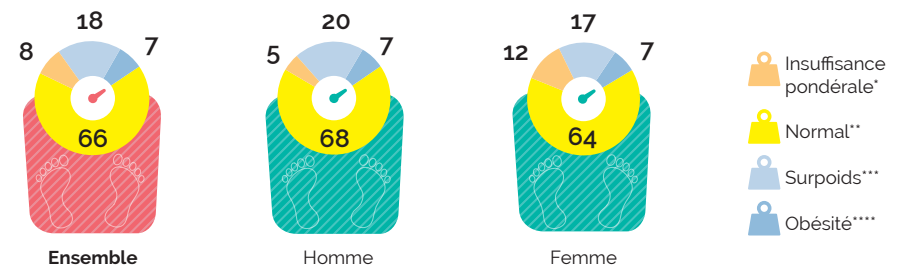
Source : Enquête SRCV 2017, calculs DREES.

En 2019,

26 %

des 18-29 ans sont en situation de **surpoids ou d'obésité.**

Indice de masse corporelle des 18-29 ans en 2019. (en %)



Lecture : En 2019, 7,2 % des 18-29 ans sont obèses, ils sont 7,5 % parmi les jeunes hommes.

Champ : France métropolitaine, personnes vivant en ménage ordinaire et âgées de 18 à 29 ans.

Source : DREES, EHIS 2019.

Note : L'Indice de Masse Corporelle (IMC) permet de mesurer la corpulence d'une personne. Il correspond au rapport du poids (en kg) sur le carré de la taille (en m).

* Insuffisance pondérale : IMC inférieur à 18,5 kg/m².

*** Surpoids : IMC entre 25 et 30 kg/m².

** Normal : IMC entre 18,5 et 25 kg/m².

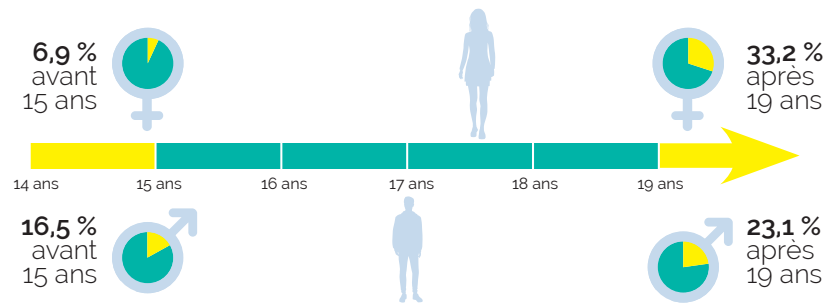
**** Obésité : supérieur ou égal à 30 kg/m².

SEXUALITÉ / CONTRACEPTION

Entre 2014 et 2016,

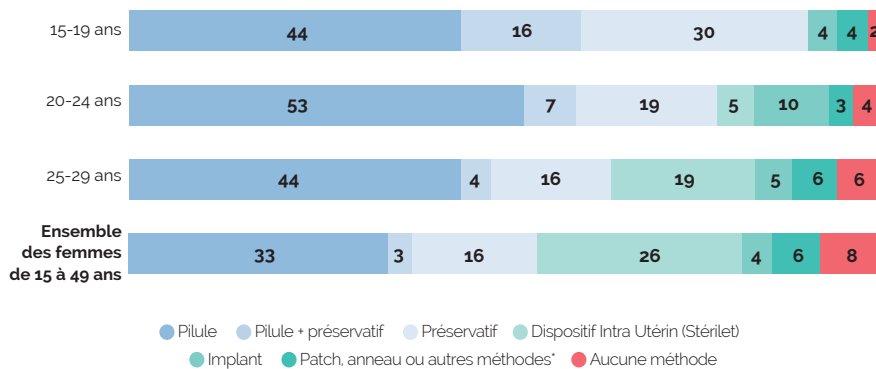
La moitié des femmes qui ont eu 18 ans entre 2014 et 2016 ont eu leur **premier rapport sexuel** avant **17,6** ans.

Cet âge médian est de **17,0** ans pour les jeunes hommes.



Champ : France métropolitaine, personnes âgées de 15 à 75 ans parlant français.
Source : Santé publique France, Baromètre santé.

Méthodes de **contraception utilisées** par les femmes en 2016. (en %)

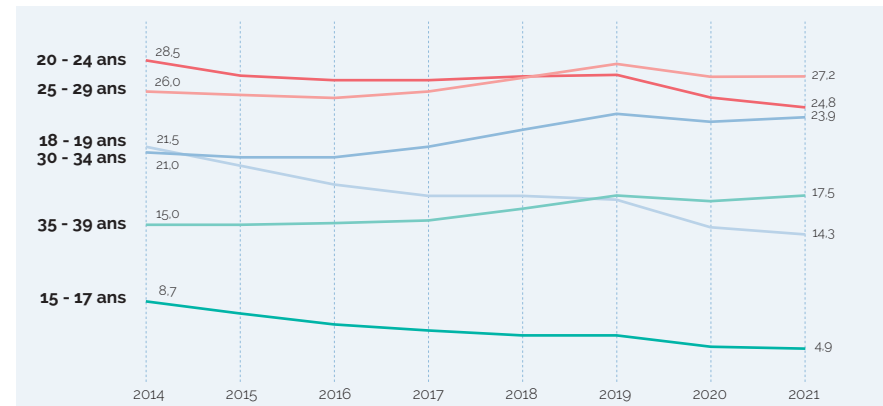


Champ : France métropolitaine, femmes non enceintes, ayant eu une relation sexuelle avec un homme au cours des douze derniers mois et ne souhaitant pas avoir d'enfant.
Source : Santé publique France, Baromètre santé.
* Les autres méthodes de contraception regroupent le diaphragme, la cape et les méthodes dites traditionnelles telles que la symptothermie, la méthode des températures et le retrait.

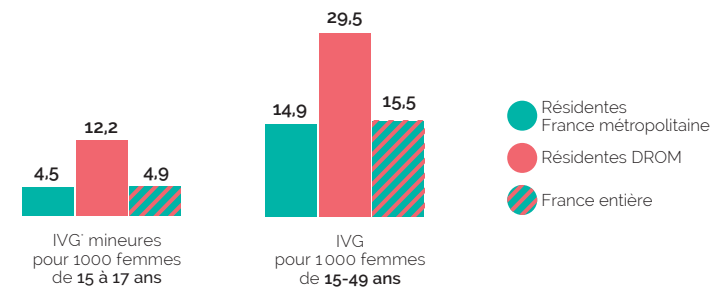
En 2021,

Le taux de **recours à l'IVG*** chez les 20-24 ans est de **24,8** pour **1000 femmes** en 2021, contre **28,5** en 2014.

Évolution du taux de recours à **l'interruption volontaire de grossesse** par âge (en %).



Les IVG* **selon le lieu de résidence** en 2021.



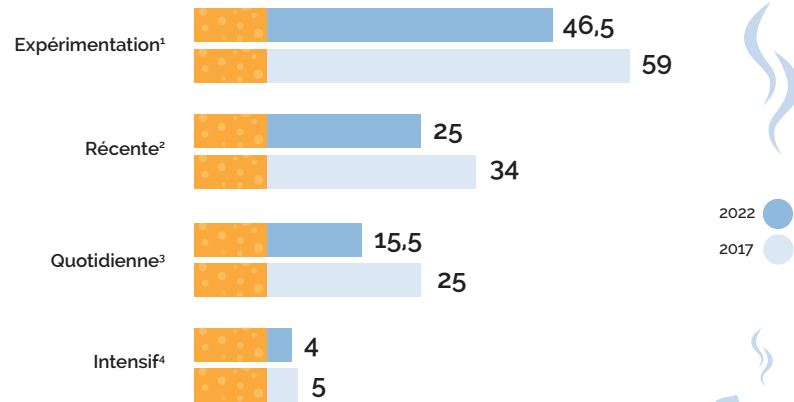
Lecture : En 2021, sur 1000 femmes mineures, 4,5 ont eu recours à une IVG en France métropolitaine contre 12,2 en outre-mer.

Champ : Ensemble des IVG réalisées en France métropolitaine et dans les DROM (hors femmes d'âge inconnu, inférieur à 15 ans ou supérieur à 49 ans).
Source : CNAM, DCIR; ATIH, PMSI; INSEE, estimations localisées de population, calculs DREES.
* Interruption volontaire de grossesse.

CONSOMMATION DE DROGUES ET ALCOOL

Consommation de tabac à 17 ans

en 2022 et en 2017. (en %)



Lecture : En 2022, 15,5 % des jeunes de 17 ans consomment du tabac quotidiennement avec au moins une cigarette par jour.

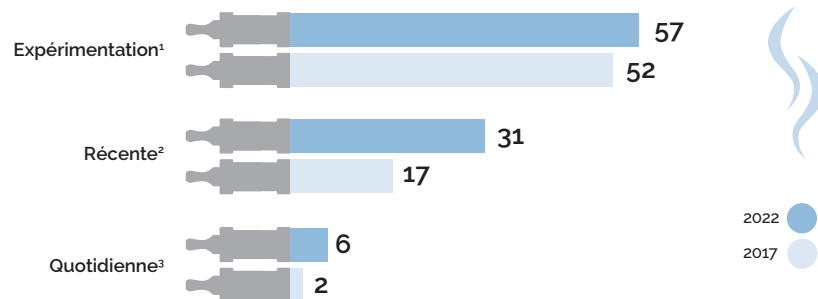
Champ : France métropolitaine.
Source : OFDT, ESCAPAD.

¹ **Expérimentation :** au moins un usage au cours de la vie. - ² **Usage récent :** au moins 1 cigarette dans le mois. - ³ **Usage quotidien :** au moins 1 cigarette par jour. - ⁴ **Usage intensif :** plus de 10 cigarettes par jour.



Consommation d'e-cigarette à 17 ans

en 2022 et en 2017. (en %)

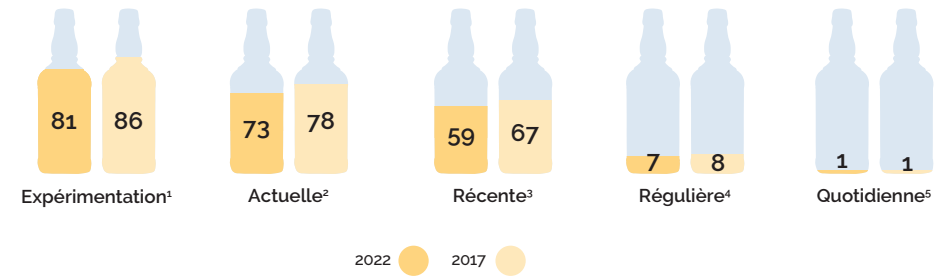


Lecture : En 2022, 31 % des jeunes de 17 ans ont consommé une e-cigarette au moins une fois dans le mois.

Champ : France métropolitaine.
Source : OFDT, ESCAPAD.

¹ **Expérimentation :** au moins un usage au cours de la vie. - ² **Usage récent :** au moins 1 cigarette dans le mois. - ³ **Usage quotidien :** au moins 1 cigarette par jour.

Consommation d'alcool à 17 ans en 2022 et en 2017. (en %)

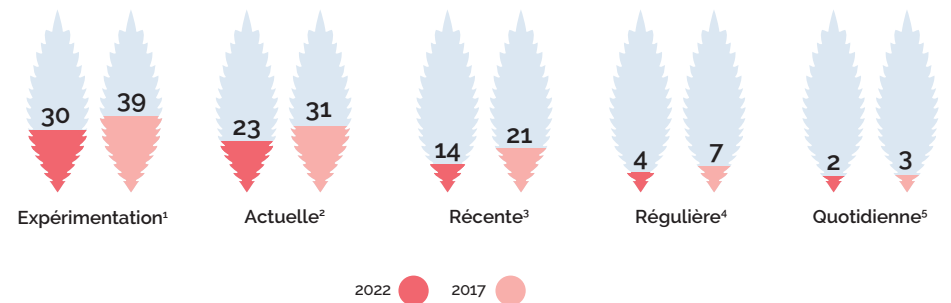


Lecture : En 2022, 7 % des jeunes de 17 ans consomment de l'alcool régulièrement avec au moins 10 consommations dans le mois.

Champ : France métropolitaine.
Source : OFDT, ESCAPAD.

¹ **Expérimentation :** au moins un usage dans sa vie. ² **Actuelle :** au moins un usage dans l'année. ³ **Récente :** au moins un usage dans le mois. ⁴ **Régulière :** au moins 10 usages dans le mois. ⁵ **Quotidienne :** au moins un usage par jour.

Consommation de cannabis à 17 ans en 2022 et en 2017. (en %)



Champ : France métropolitaine.
Source : OFDT, ESCAPAD.

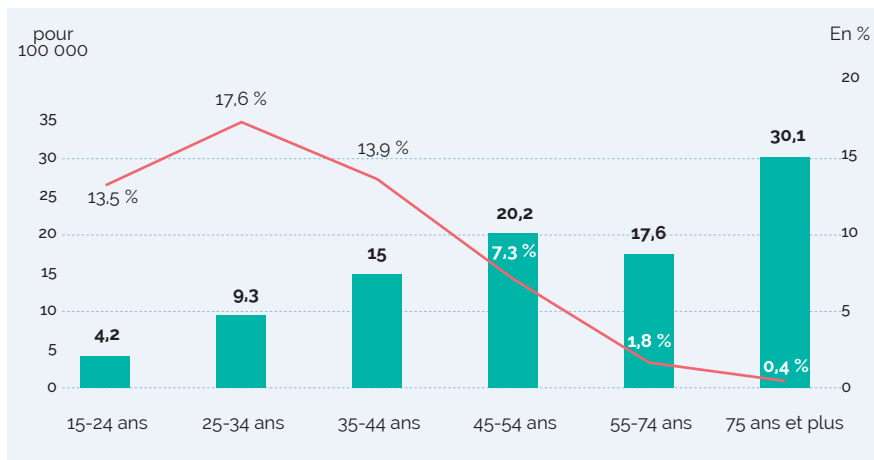
¹ **Expérimentation :** au moins un usage dans sa vie. ² **Actuelle :** au moins un usage dans l'année. ³ **Récente :** au moins un usage dans le mois. ⁴ **Régulière :** au moins 10 usages dans le mois. ⁵ **Quotidienne :** au moins un usage par jour.

SANTÉ MENTALE

En 2017,

le **taux de décès par suicide** des 15-24 ans atteint **4,2 pour 100 000 jeunes** soit un taux moindre que dans les autres classes d'âge ; pour autant, le suicide continue de représenter la **deuxième cause de mortalité** (après les accidents de la route) soit **13,5 % des décès** de cette classe d'âge.

Taux de **décès par suicide** et **part des suicides** dans la mortalité **par âge**.



● Taux de décès par suicide pour 100 000 (axe gauche)
● Part des suicides dans la mortalité totale en % (axe droite)

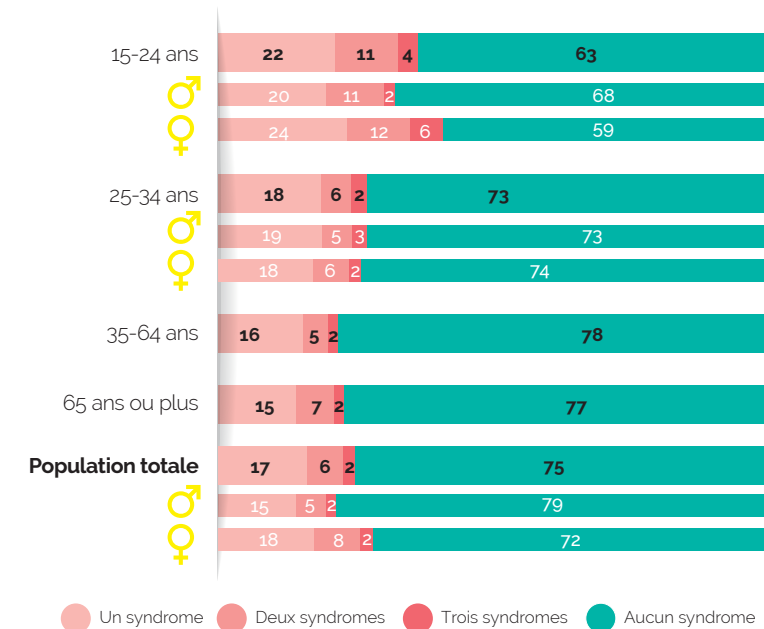
Lecture : En 2017, le taux de décès par suicide pour les jeunes de 15 à 24 ans est de 4,2 pour 100 000 contre 30,1 pour les personnes de 75 ans et plus. Le suicide représente ainsi 13,5 % du total des décès entre 15 et 24 ans, et 0,4 % à 75 ans ou plus.

Champ : France entière (hors Mayotte).
Source : Inserm-CépiDc.

Pendant la crise sanitaire, **37%** des 15-24 ans ont connu **au moins un syndrome dépressif** entre 2020 et 2021, **contre 25 % de l'ensemble de la population**.

Parmi eux {
22 % ont été détectés avec un syndrome dépressif
11 % avec deux syndromes dépressifs et
4 % avec trois syndromes dépressifs

Prévalence du **nombre de syndromes dépressifs** détectés par individu entre mai 2020, novembre 2020 et juillet 2021, **par âge et sexe**.



Lecture : Entre mai 2020 et juillet 2021, 63 % des 15-24 ans n'ont présenté aucun syndrome dépressif, 22 % ont été détectés avec un syndrome dépressif lors d'un volet, 11 % lors de deux volets et 4 % lors des trois volets.

Champ : Personnes âgées de 15 ans ou plus au 1^{er} janvier 2020, résidant en France métropolitaine, en Martinique, en Guadeloupe ou à La Réunion, hors prisons, maisons de retraite et Ehpad.
Source : EpiCov (INSERM-DREES) - mai 2020, novembre 2020 et juillet 2021.
Note : Les syndromes dépressifs sont détectés en mobilisant l'algorithme du Patient Health Questionnaire, Depression Module à 9 questions (PHQ-9).

Ce recueil a été réalisé par l'Institut national de la jeunesse et de l'éducation populaire, en lien avec les services statistiques ministériels, l'INSEE et les organismes publics producteurs de données sur la jeunesse.

Directeur de publication

Augustin Vicard, directeur de l'INJEP.

Rédaction et coordination :

Thomas Dominichini, chargé d'études socio-économiques
et Joaquim Timotéo, chef de la mission études et recherche à l'INJEP.

Comité de lecture : Katy Bousquet, Thomas Dominichini, Joaquim Timotéo,
Thomas Venet

Conception graphique / maquette

Karine Perrin, Kaléor.

REMERCIEMENTS

Nos remerciements s'adressent à l'ensemble des partenaires qui ont mis leurs données à disposition :

- ASC** Agence du service civique.
- CEREQ** Centre d'études et de recherches sur les qualifications.
- DREES** Direction de la recherche, des études, de l'évaluation et des statistiques, ministère des solidarités et de la santé.
- DARES** Direction de l'animation de la recherche, des études et des statistiques, ministère du travail, de l'emploi et de l'insertion.
- DEPP** Direction de l'évaluation, de la prospective et de la performance, ministère de l'éducation nationale, de la jeunesse et des sports.
- DEPS** Département des études, de la prospective, des statistiques et de la documentation, ministère de la culture.
- DGESIP** Direction générale de l'enseignement supérieur et de l'insertion professionnelle, ministère de l'enseignement supérieur, de la recherche et de l'innovation.
- INSEE** Institut national de la statistique et des études économiques.
- MEDES** Mission enquêtes, données et études statistiques, INJEP.
- S/D ES** Sous-direction de la statistique et des études, ministère de la justice.
- SSMSI** Service statistique ministériel de la sécurité intérieure, ministère de l'Intérieur et des outre-mer.

L'Institut national de la jeunesse et de l'éducation populaire est un observatoire et le service statistique ministériel sur les questions de jeunesse, d'éducation populaire, de sport et de vie associative.

Rassemblant des experts de disciplines variées (statisticiens, sociologues, économistes, documentalistes,...), l'INJEP produit, rassemble, analyse, synthétise et diffuse des connaissances sur les jeunes et les politiques de jeunesse du niveau local au niveau européen, sur les démarches d'éducation populaire, sur le sport et sur la vie associative. Il constitue ainsi un pôle de ressources et d'expertise pour les élus et les professionnels.

SA MISSION : Contribuer à améliorer la connaissance dans ces domaines par la production de statistiques et d'analyses, l'observation, l'expérimentation et l'évaluation.

SON AMBITION : Partager cette connaissance avec tous les acteurs et éclairer la décision publique.



Des publications

Revue de recherche, bulletin de synthèse, résultats d'études ou d'évaluations... à retrouver sur le site www.injep.fr

Des événements et interventions

L'INJEP partage son expertise avec le plus grand nombre, en l'inscrivant dans l'espace public. Pour ce faire, l'institut organise régulièrement des conférences-débats, séminaires et rencontres rassemblant des acteurs d'horizons variés.

Un Centre de documentation

Un centre de ressource spécialisé unique en France sur les questions de jeunesse, d'éducation populaire, de vie associative et de sport.