

# L'emploi intérimaire continue d'augmenter au 4<sup>e</sup> trimestre 2022 (+1,1 %)

L'emploi intérimaire continue d'augmenter au 4<sup>e</sup> trimestre 2022 (+1,1 %, soit +8 600 intérimaires), après le rebond du trimestre précédent (+1,5 %, soit +11 700 intérimaires au 3<sup>e</sup> trimestre 2022) et dépasse de 4,7 % son niveau de fin décembre 2019. Sur un an, il est néanmoins en baisse de 1,2 %.

L'emploi intérimaire s'accroît dans l'ensemble des secteurs, en particulier dans la construction (+2,3 %, après +2,4 % au 3<sup>e</sup> trimestre 2022), et plus modérément dans le tertiaire (+0,9 %, après +0,4 %) et l'industrie (+0,8 %, après +2,5 %). Sur un an, l'emploi intérimaire diminue dans la construction (-3,4 % par rapport au 4<sup>e</sup> trimestre 2021) et le tertiaire (-1,7 %), tandis qu'il augmente légèrement dans l'industrie (+0,7 %).

Mesuré en moyenne sur l'ensemble du 4<sup>e</sup> trimestre 2022, le volume de travail temporaire (en équivalent temps plein) augmente aussi par rapport au trimestre précédent (+2,2 %, après -0,6 % au 3<sup>e</sup> trimestre 2022).

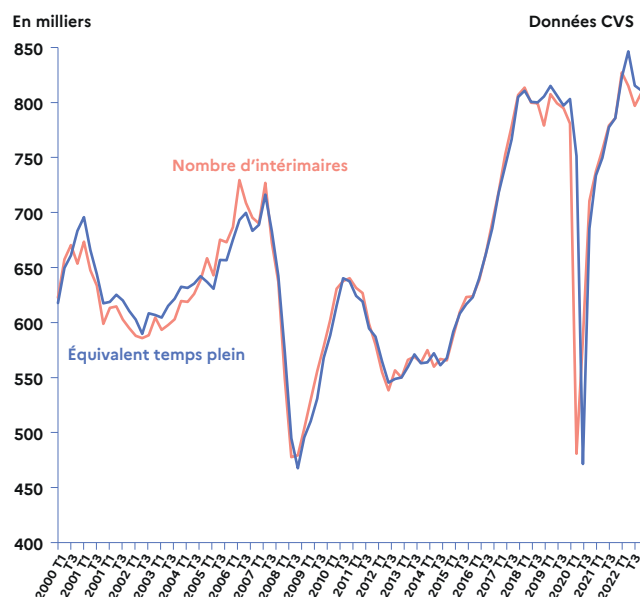
## Le nombre d'intérimaires augmente au 4<sup>e</sup> trimestre 2022 (+1,1 %)

À la fin du 4<sup>e</sup> trimestre 2022, on dénombre 817 200 intérimaires en France (graphique 1, tableau 1), soit 3,0 % de l'ensemble des salariés (inchangé par rapport au trimestre précédent, tableau complémentaire 1). Après un rebond au trimestre précédent, l'emploi intérimaire continue d'augmenter : +1,1 % entre fin septembre et fin décembre 2022, soit +8 600 intérimaires, après +1,5 % au 3<sup>e</sup> trimestre, soit +11 700 intérimaires (graphique 2). Il dépasse de 4,7 % le niveau de fin décembre 2019 avant la crise sanitaire (tableau complémentaire 2) mais baisse de 1,2 % sur un an, par rapport au niveau inédit de fin décembre 2021.

Le nombre de contrats à durée indéterminée (CDI) intérimaires continue à reculer par rapport à la fin du trimestre précédent (-1,2 %, après -3,1 % au 3<sup>e</sup> trimestre 2022 ; tableau complémentaire 3), et diminue légèrement sur un an (-0,9 %). Fin décembre 2022, on dénombre 55 300 CDI intérimaires, soit 6,8 % de l'effectif total d'intérimaires en fin de trimestre.

Le volume de travail temporaire, mesuré en équivalent temps plein (ETP) sur l'ensemble du trimestre, s'accroît aussi au 4<sup>e</sup> trimestre 2022 (+2,2 % soit +17 700 ETP, après -0,6 % soit -4 600 ETP au trimestre précédent).

GRAPHIQUE 1 | Volume de travail temporaire en équivalent temps plein et nombre d'intérimaires en fin de trimestre



Champ : France hors Mayotte.

Sources : Dares, déclarations sociales nominatives (DSN) et fichiers de Pôle emploi des déclarations mensuelles des agences d'intérim.

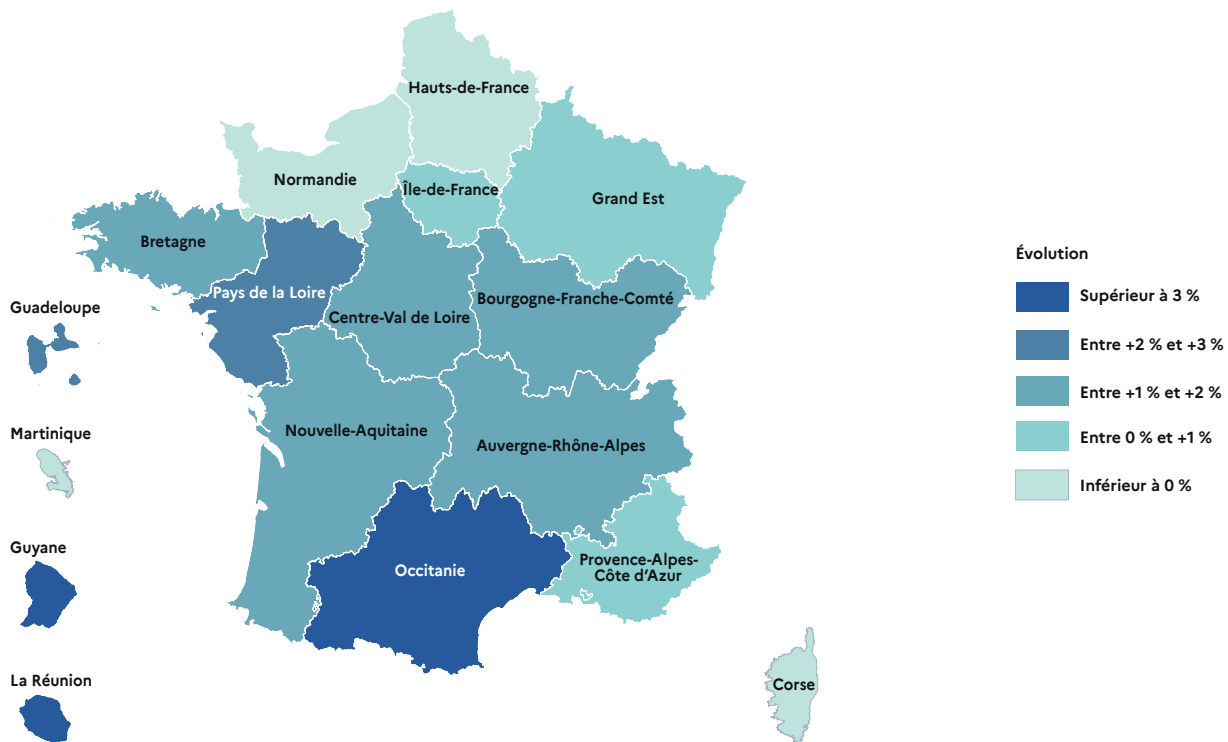
## Dans la construction, l'emploi intérimaire continue d'augmenter sur le trimestre mais diminue sur un an

L'emploi intérimaire poursuit sa hausse dans la construction au 4<sup>e</sup> trimestre 2022 (+2,3 % soit +3400 intérimaires, après +2,4 % soit +3300 au trimestre précédent; tableau 1, graphique 2). Il s'établit ainsi à 148 100 intérimaires à la fin du 4<sup>e</sup> trimestre 2022, ce qui représente 8,5 % de l'ensemble des salariés du secteur (soit +0,2 point par rapport au trimestre précédent; tableau complémentaire 1). Il est néanmoins en recul de 3,4 % sur un an (soit -5200 intérimaires).

Le nombre d'intérimaires dans la construction augmente au 4<sup>e</sup> trimestre 2022 dans la quasi-totalité des régions (carte 1a, tableau complémentaire 4). La hausse est notamment plus importante que la moyenne nationale en Occitanie (+4,4 %, après +1,6 % au trimestre précédent) et en Bourgogne-Franche-Comté (+4,0 %, après +6,7 %).

Mesuré sur l'ensemble du trimestre et en équivalent temps plein, le volume de l'emploi intérimaire dans la construction s'accroît de 5,8 % (soit +7900 ETP), après -3,2 % au 3<sup>e</sup> trimestre 2022 (soit -4600 ETP).

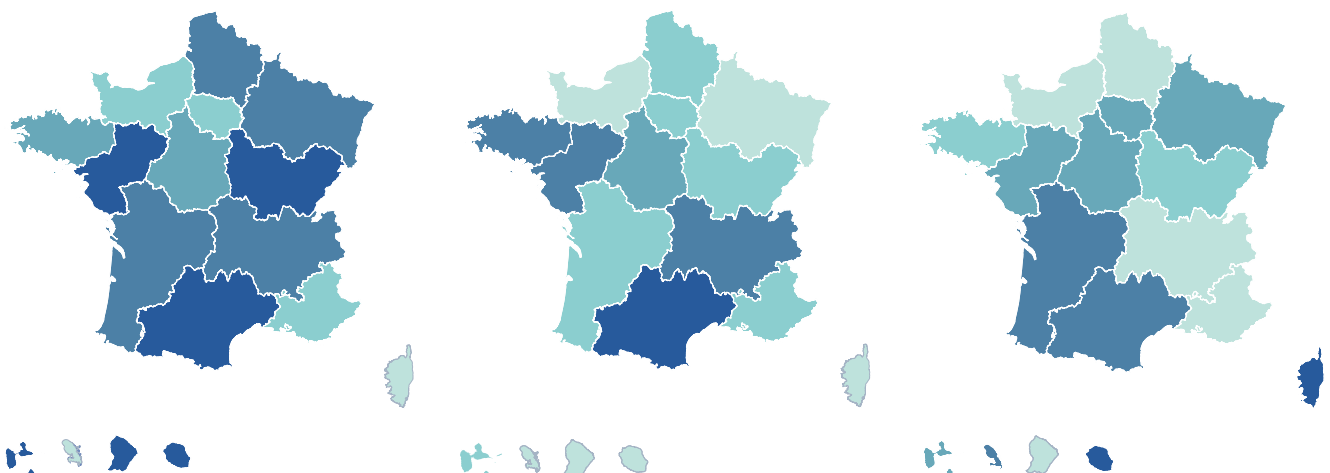
CARTE 1 | Évolution du nombre d'intérimaires dans l'ensemble des secteurs par région au 4<sup>e</sup> trimestre 2022



CARTE 1a | Évolution dans la construction

CARTE 1b | Évolution dans le tertiaire

CARTE 1c | Évolution dans l'industrie



Note: la région retenue est celle de l'établissement dans lequel la mission d'intérim est effectuée

Champ: France hors Mayotte.

Source: Dares, DSN.

## L'emploi intérimaire accélère légèrement dans le tertiaire par rapport au trimestre précédent mais diminue sur un an

Au 4<sup>e</sup> trimestre 2022, dans le secteur tertiaire, l'emploi intérimaire augmente modérément par rapport au trimestre précédent (+0,9 % soit +3 200, après +0,4 % soit +1 700 intérimaires; tableau 1). 377 200 intérimaires travaillent dans le tertiaire, représentant 1,8 % de l'ensemble des salariés du secteur (inchangé par rapport au trimestre précédent). L'emploi intérimaire tertiaire s'accroît principalement dans l'hébergement-restauration (+11,1 % soit +1 700 intérimaires, après -5,9 % soit -1 000) et les services non marchands (+6,9 % soit +2 300 intérimaires, après -7,1 % soit -2 500).

Sur un an, le nombre d'intérimaires dans le secteur tertiaire recule de 1,7 % (soit -6 400), et en particulier dans le transport-entreposage (-5,1 % soit -6 200 par rapport au 4<sup>e</sup> trimestre 2021) après un pic inédit fin 2021 et début 2022 dans le contexte de la crise sanitaire.

L'emploi intérimaire dans le tertiaire s'accroît dans la majorité des régions (carte 1b, tableau complémentaire 4). Il augmente notamment davantage qu'au niveau national en Occitanie (+3,3 %, après +0,0 %) et dans les Pays de la Loire (+2,8 %, après +0,8 %). Toutefois, il recule dans le Grand Est (-1,6 %, après +0,5 %) ou en Normandie (-1,0 %, après +4,7 %).

En moyenne, au 4<sup>e</sup> trimestre 2022, le volume de l'emploi intérimaire en ETP augmente aussi légèrement dans le tertiaire par rapport au trimestre précédent (+0,7 % soit +2 700 ETP, après -0,3 % soit -1 200 ETP).

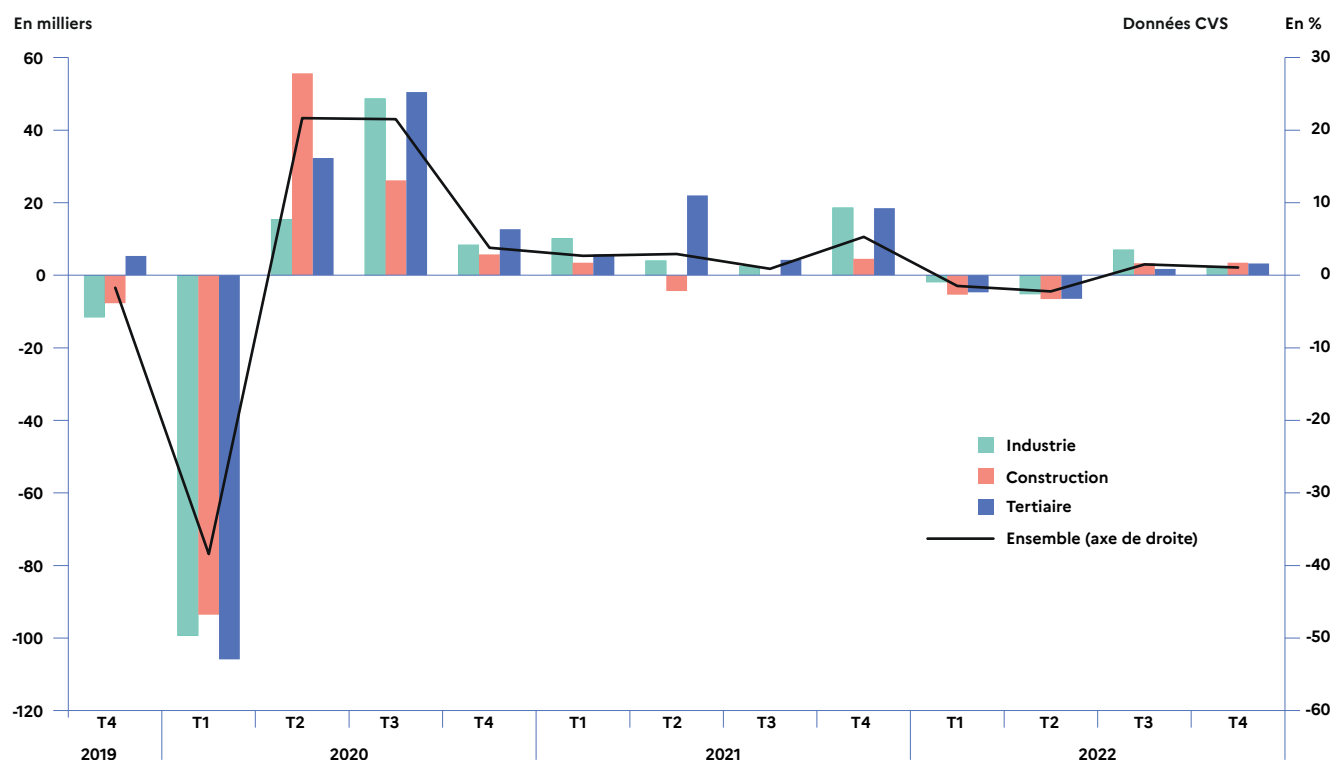
## Dans l'industrie, l'emploi intérimaire ralentit au 4<sup>e</sup> trimestre mais est en hausse sur un an

Au 4<sup>e</sup> trimestre 2022, l'emploi intérimaire ralentit dans l'industrie (+0,8 % soit +2 200 intérimaires, après +2,5 % soit +7 000; tableau 1). Il s'établit à 288 100 intérimaires, soit 8,2 % de l'ensemble des salariés du secteur (inchangé par rapport au trimestre précédent; tableau complémentaire 1). L'emploi intérimaire industriel augmente de 0,7 % sur un an; il est supérieur de 3,8 % au niveau de fin décembre 2019. Dans la fabrication de matériels de transport spécifiquement, il atteint fin décembre 2022 son niveau d'avant-crise sanitaire (+0,3 % par rapport à décembre 2019; tableau complémentaire 2), malgré le ralentissement observé ce trimestre (+3,6 % soit +1 300, après +10,3 % soit +3 500).

Le nombre d'intérimaires dans l'industrie évolue différemment selon les régions (carte 1c, tableau complémentaire 4). Il accélère notamment en Occitanie (+2,9 %, après +1,1 % au trimestre précédent) et en Nouvelle-Aquitaine (+2,1 %, après +1,8 %) tandis qu'il se replie dans les Hauts-de-France (-1,4 %, après +1,8 %) et en Normandie (-1,1 %, après +7,2 %).

Mesuré sur l'ensemble du trimestre et en équivalent temps plein, le volume de travail temporaire dans l'industrie accélère par rapport au trimestre précédent (+2,8 % soit +7 700 ETP, après +0,3 % soit +800 ETP), reflétant un rebond tardif au cours du 3<sup>e</sup> trimestre 2022.

GRAPHIQUE 2 | Évolution trimestrielle de l'intérim par secteur d'activité



Champ: France hors Mayotte.  
Source: Dares, DSN.

TABLEAU 1 | Le travail intérimaire par secteur d'activité

Données CVS

Secteur d'activité (code NAF Rév. 2)	Intérimaires							Équivalent-emplois à temps plein						
	Niveau	Évolution trimestrielle				Évolution annuelle		Niveau	Évolution trimestrielle				Évolution annuelle	
	En milliers	En %		En milliers		En %	En milliers	En milliers	En %		En milliers		En %	En milliers
	2022 T4	2022 T3	2022 T4	2022 T3	2022 T4	2022 T4		2022 T4	2022 T3	2022 T4	2022 T3	2022 T4	2022 T4	
<b>Agriculture (AZ)</b>	<b>3,8</b>	<b>-8,2</b>	<b>-1,5</b>	<b>-0,3</b>	<b>-0,1</b>	<b>-12,0</b>	<b>-0,5</b>	<b>3,9</b>	<b>9,9</b>	<b>-15,3</b>	<b>0,4</b>	<b>-0,7</b>	<b>-11,3</b>	<b>-0,5</b>
<b>Industrie, dont:</b>	<b>288,1</b>	<b>2,5</b>	<b>0,8</b>	<b>7,0</b>	<b>2,2</b>	<b>0,7</b>	<b>2,1</b>	<b>288,4</b>	<b>0,3</b>	<b>2,8</b>	<b>0,8</b>	<b>7,7</b>	<b>3,6</b>	<b>10,0</b>
C1: Industrie agroalimentaire	60,5	2,0	-0,5	1,2	-0,3	-2,5	-1,5	62,5	2,7	1,2	1,6	0,7	-0,5	-0,3
C2: Cokéfaction et raffinage	0,5	-9,2	-2,9	0,0	0,0	-5,7	0,0	0,5	-7,1	-5,1	0,0	0,0	-5,7	0,0
C3: Biens d'équipement	34,7	3,3	-0,1	1,1	0,0	-0,7	-0,3	34,4	-1,9	3,6	-0,7	1,2	1,7	0,6
C4: Matériels de transport	38,8	10,3	3,6	3,5	1,3	31,3	9,2	38,6	11,7	7,5	3,8	2,7	41,5	11,3
C5: Autres branches industrielles	129,2	1,1	0,1	1,4	0,1	-4,0	-5,4	127,6	-2,5	1,8	-3,3	2,3	-1,3	-1,7
DE: Énergie, eau, déchets	24,6	-0,4	4,6	-0,1	1,1	0,7	0,2	24,9	-2,7	3,6	-0,7	0,9	0,2	0,0
<b>Construction (FZ)</b>	<b>148,1</b>	<b>2,4</b>	<b>2,3</b>	<b>3,3</b>	<b>3,4</b>	<b>-3,4</b>	<b>-5,2</b>	<b>144,3</b>	<b>-3,2</b>	<b>5,8</b>	<b>-4,6</b>	<b>7,9</b>	<b>-3,2</b>	<b>-4,8</b>
<b>Tertiaire, dont:</b>	<b>377,2</b>	<b>0,4</b>	<b>0,9</b>	<b>1,7</b>	<b>3,2</b>	<b>-1,7</b>	<b>-6,4</b>	<b>391,9</b>	<b>-0,3</b>	<b>0,7</b>	<b>-1,2</b>	<b>2,7</b>	<b>0,2</b>	<b>0,8</b>
GZ: Commerce	79,1	0,9	0,2	0,7	0,1	0,0	0,0	82,5	-1,1	1,6	-0,9	1,3	1,4	1,1
HZ: Transport et entreposage	115,5	3,7	0,3	4,1	0,3	-5,1	-6,2	119,8	2,8	1,6	3,2	1,9	-2,5	-3,0
IZ: Hébergement-restauration	17,2	-5,9	11,1	-1,0	1,7	36,2	4,6	18,0	-1,5	0,8	-0,3	0,1	20,9	3,1
JZ: Information-communication	6,7	1,8	-0,2	0,1	0,0	0,2	0,0	6,8	-1,9	0,7	-0,1	0,0	0,0	0,0
KZ: Services financiers	7,0	-4,9	-2,4	-0,4	-0,2	-9,5	-0,7	7,2	-2,8	-4,9	-0,2	-0,4	-9,1	-0,7
LZ: Services immobiliers	2,2	-0,7	-3,1	0,0	-0,1	-12,2	-0,3	2,4	-7,6	0,3	-0,2	0,0	-10,2	-0,3
MN: Services aux entreprises	107,2	0,6	-1,0	0,7	-1,0	-3,9	-4,3	109,6	-1,2	-0,5	-1,3	-0,6	-2,1	-2,4
OQ: Services non marchands	34,9	-7,1	6,9	-2,5	2,3	1,1	0,4	37,7	-2,8	1,1	-1,1	0,4	7,2	2,5
RU: Services aux ménages*	7,4	-2,1	0,7	-0,2	0,1	2,7	0,2	7,9	-3,5	-1,9	-0,3	-0,2	5,7	0,4
<b>Ensemble des secteurs</b>	<b>817,2</b>	<b>1,5</b>	<b>1,1</b>	<b>11,7</b>	<b>8,6</b>	<b>-1,2</b>	<b>-10,0</b>	<b>828,5</b>	<b>-0,6</b>	<b>2,2</b>	<b>-4,6</b>	<b>17,7</b>	<b>0,7</b>	<b>5,5</b>

\* hors activités extraterritoriales.

Champ: France hors Mayotte.

Source: Dares, DSN.

TABLEAU 2 | L'emploi hors intérim et y compris intérim par secteur d'activité

Données CVS

Secteur d'activité (code NAF Rév. 2)	Emploi hors intérim							Emploi y compris intérim						
	Niveau	Évolution trimestrielle				Évolution annuelle		Niveau	Évolution trimestrielle				Évolution annuelle	
	En milliers	En %		En milliers		En %	En milliers	En milliers	En %		En milliers		En %	En milliers
	2022 T4	2022 T3	2022 T4	2022 T3	2022 T4	2022 T4		2022 T4	2022 T3	2022 T4	2022 T3	2022 T4	2022 T4	
<b>Agriculture (AZ)</b>	<b>317,6</b>	<b>0,0</b>	<b>2,8</b>	<b>0,1</b>	<b>8,7</b>	<b>1,4</b>	<b>4,4</b>	<b>321,4</b>	<b>-0,1</b>	<b>2,8</b>	<b>-0,2</b>	<b>8,6</b>	<b>1,2</b>	<b>3,8</b>
<b>Industrie, dont:</b>	<b>3 235,8</b>	<b>0,4</b>	<b>0,2</b>	<b>14,1</b>	<b>7,6</b>	<b>1,2</b>	<b>37,6</b>	<b>3 523,9</b>	<b>0,6</b>	<b>0,3</b>	<b>21,1</b>	<b>9,8</b>	<b>1,1</b>	<b>39,8</b>
C1: Industrie agroalimentaire	638,6	0,1	0,2	0,5	1,5	0,6	3,7	699,1	0,2	0,2	1,7	1,2	0,3	2,1
C2: Cokéfaction et raffinage	8,6	-0,2	0,0	0,0	0,0	-0,4	0,0	9,1	-0,7	-0,1	-0,1	0,0	-0,7	-0,1
C3: Biens d'équipement	411,5	0,8	0,4	3,4	1,6	1,9	7,6	446,2	1,0	0,4	4,5	1,6	1,7	7,4
C4: Matériels de transport	357,0	0,8	0,2	2,7	0,7	0,6	2,2	395,8	1,6	0,5	6,2	2,0	3,0	11,4
C5: Autres branches industrielles	1 418,8	0,3	0,1	4,9	2,0	1,2	17,5	1 547,9	0,4	0,1	6,3	2,1	0,8	12,1
DE: Énergie, eau, déchets	401,3	0,6	0,4	2,6	1,8	1,7	6,7	425,9	0,6	0,7	2,5	2,9	1,6	6,9
<b>Construction (FZ)</b>	<b>1 592,4</b>	<b>0,2</b>	<b>0,0</b>	<b>3,8</b>	<b>0,8</b>	<b>0,7</b>	<b>11,0</b>	<b>1 740,5</b>	<b>0,4</b>	<b>0,2</b>	<b>7,1</b>	<b>4,1</b>	<b>0,3</b>	<b>5,7</b>
<b>Tertiaire, dont:</b>	<b>20 989,0</b>	<b>0,3</b>	<b>0,1</b>	<b>54,5</b>	<b>18,3</b>	<b>1,4</b>	<b>294,2</b>	<b>21 366,2</b>	<b>0,3</b>	<b>0,1</b>	<b>56,1</b>	<b>21,5</b>	<b>1,4</b>	<b>287,8</b>
GZ: Commerce	3 404,1	0,1	0,1	2,4	1,9	0,7	22,7	3 483,2	0,1	0,1	3,1	2,1	0,7	22,7
HZ: Transport et entreposage	1 439,7	0,3	0,0	4,8	-0,6	0,7	10,2	1 555,1	0,6	0,0	9,0	-0,2	0,3	4,0
IZ: Hébergement-restauration	1 255,1	0,2	0,8	2,7	10,1	4,7	56,8	1 272,2	0,1	0,9	1,7	11,8	5,1	61,4
JZ: Information-communication	930,1	1,0	0,5	9,2	4,7	5,3	46,7	936,8	1,0	0,5	9,3	4,7	5,2	46,7
KZ: Services financiers	908,4	0,5	0,4	4,6	3,7	2,1	19,0	915,5	0,5	0,4	4,3	3,5	2,0	18,3
LZ: Services immobiliers	255,3	-0,2	-0,3	-0,5	-0,7	0,0	0,0	257,6	-0,2	-0,3	-0,5	-0,8	-0,1	-0,3
MN: Services aux entreprises	3 018,8	0,6	0,1	18,7	3,4	2,8	81,3	3 126,0	0,6	0,1	19,4	2,3	2,5	77,0
OQ: Services non marchands	8 430,4	0,0	0,0	-3,5	0,9	0,3	22,0	8 465,3	-0,1	0,0	-6,0	3,2	0,3	22,3
RU: Services aux ménages (*)	1 347,2	1,2	-0,4	16,1	-5,2	2,7	35,6	1 354,6	1,2	-0,4	15,9	-5,1	2,7	35,7
<b>Ensemble des secteurs</b>	<b>26 134,8</b>	<b>0,3</b>	<b>0,1</b>	<b>72,4</b>	<b>35,4</b>	<b>1,3</b>	<b>347,2</b>	<b>26 952,0</b>	<b>0,3</b>	<b>0,2</b>	<b>84,1</b>	<b>44,0</b>	<b>1,3</b>	<b>337,1</b>

(\*) hors activités extraterritoriales.

Champ: France hors Mayotte.

Sources: Dares, DSN ; estimations trimestrielles Urssaf, Dares, Insee.

## L'emploi intérimaire contribue à 20 % de la hausse de l'emploi salarié

Au 4<sup>e</sup> trimestre 2022, l'emploi salarié total ralentit mais reste dynamique : +0,2 % soit +44 000 emplois, après +0,3 % soit +84 100 emplois au trimestre précédent (tableau 2). L'emploi intérimaire contribue à cette progression à hauteur de 20 % : hors intérim, l'emploi salarié augmente de 0,1 % (soit +35 400 emplois, après +0,3 % soit +72 400 emplois au 3<sup>e</sup> trimestre 2022). Sur un an, l'emploi salarié progresse de 1,3 % hors intérim (soit +347 200 emplois) et y compris intérim (soit +337 100 emplois).

Dans la construction, l'intérim contribue à la hausse de l'emploi salarié total : l'emploi salarié hors intérim est stable (+0,0 % soit +800 emplois, après +0,2 % soit +3 800) tandis qu'en y incluant l'intérim, l'emploi salarié total s'accroît (+0,2 % soit +4 100 emplois, après +0,4 %, soit +7 100). Dans l'industrie, l'emploi intérimaire contribue pour près d'un quart à la hausse de l'emploi salarié : hors intérim, il y augmente de 0,2 % (soit +7 600 emplois) ; il y progresse de 0,3 % (soit +9 800 emplois) avec l'intérim. Enfin, dans le tertiaire, la hausse modérée de l'emploi intérimaire a peu d'effet sur l'emploi salarié du secteur : l'emploi salarié y progresse de 0,1 % hors intérim (+18 300 emplois) et y compris l'intérim (+21 500 emplois). ●

### ENCADRÉ • Pour comprendre ces résultats

#### Les sources

**Intérim :** Depuis mai 2018, les statistiques de l'emploi intérimaire sont issues exclusivement de la Déclaration sociale nominative (DSN). Cette dernière se substitue ainsi à la source historique, les relevés mensuels de mission d'intérim – RMM – adressés à Pôle emploi par les établissements de travail temporaire. À partir de cette information, la Dares élabore divers indicateurs mensuels, trimestriels et annuels. Ces statistiques intègrent les contrats à durée indéterminée (CDI) intérimaires. Elles couvrent le champ de la France hors Mayotte. Les séries des principaux indicateurs figurent sur le site de la Dares :

<https://dares.travail-emploi.gouv.fr/donnees/lemploi-interimaire>

**Emploi salarié hors intérim :** il provient de l'estimation trimestrielle Urssaf Caisse Nationale-Dares-Insee. Il couvre tous les secteurs d'activité, en dehors des activités extraterritoriales. Il porte sur le champ de la France hors Mayotte.

#### Révisions

Par rapport à [l'estimation provisoire Flash](#) diffusée le 8 février 2022, l'évolution du nombre d'intérimaires au 4<sup>e</sup> trimestre 2022, tous secteurs confondus, est révisée en hausse : +1,1 % (+8 600) contre +0,8 % (+6 500).

Par rapport aux [estimations diffusées le 13 décembre 2022](#), la variation trimestrielle du nombre d'intérimaires en fin de 3<sup>e</sup> trimestre 2022, tous secteurs confondus, est révisée en baisse (-3 200, cf. tableau ci-dessous).

Ces révisions sont liées à la mise à jour des données brutes pour le dernier mois disponible et à l'actualisation des coefficients de correction des variations saisonnières.

#### Révisions des principaux indicateurs de l'emploi intérimaire pour le T3 2022 et le T2 2022 par rapport à la publication précédente

Données CVS

	Révisions des évolutions trimestrielles au T3 2022				Révisions des évolutions trimestrielles au T2 2022			
	Intérimaires		Équivalent-emplois à temps plein		Intérimaires		Équivalent-emplois à temps plein	
	En points de %	En milliers	En points de %	En milliers	En points de %	En milliers	En points de %	En milliers
Industrie	-0,5	-1,5	0,0	0,0	0,1	0,3	0,1	0,3
Construction	-0,3	-0,5	0,0	-0,1	0,4	0,4	0,5	0,8
Tertiaire	-0,4	-1,2	0,0	0,0	0,0	-0,1	0,0	0,2
<b>Ensemble des secteurs</b>	<b>-0,4</b>	<b>-3,2</b>	<b>0,0</b>	<b>-0,1</b>	<b>0,1</b>	<b>0,6</b>	<b>0,1</b>	<b>1,3</b>

Lecture : par rapport à la précédente publication du Dares Indicateurs (DI) en décembre 2022, l'évolution du nombre d'intérimaires en fin de 3<sup>e</sup> trimestre 2022, tous secteurs confondus, est révisée de -0,4 point, soit -3 200 intérimaires.

Champ : France hors Mayotte.

Source : Dares, DSN.

Anne-Lise Biotteau (Dares)

**Directeur de la publication**  
Michel Houdebine

**Directrice de la rédaction**  
Anne-Juliette Bessone

**Secrétaires de rédaction**  
Thomas Cayet, Laurence Demeulenaere

**Maquettistes**  
Valérie Olivier, Bruno Pezzali

**Mise en page**  
Dares, ministère du Travail,  
du Plein emploi et de l'Insertion

**Réponses à la demande**  
[dares.travail-emploi.gouv.fr/contact](mailto:dares.travail-emploi.gouv.fr/contact)

**Contact presse**  
Joris Aubrespin-Marsal  
[joris.aubrespin-marsal@travail.gouv.fr](mailto:joris.aubrespin-marsal@travail.gouv.fr)

ISSN 2267 - 4756

La Dares est la Direction de l'animation de la recherche, des études et des statistiques du ministère du Travail, du Plein emploi et de l'Insertion. Elle contribue à la conception, au suivi et à l'évaluation des politiques publiques, et plus largement à éclairer le débat économique et social.

[dares.travail-emploi.gouv.fr](https://dares.travail-emploi.gouv.fr)

RETROUVEZ LES DONNÉES DES GRAPHIQUES  
ET TABLEAUX SUR NOTRE SITE INTERNET.

