



EN QUELQUES **chiffres**

NUMERO | 10

CONTEXTE RÉGIONAL EMPLOI-FORMATION

> CHIFFRES-CLÉS EN RÉGION
PROVENCE - ALPES - CÔTE D'AZUR

F É V R I E R 2 0 1 2



Directeur de publication

Mario Barsamian

Réalisation

Sonia Milliard

Isabelle Boisseau

Annie Boyer

Fanny Bremond

Pauline Gay-Fragneaud

Cécile Reveille-Dongradi

Conception graphique - PAO

Lightcomm.

Ce document dresse un panorama de la région en matière d'emploi et de formation. Pour permettre une analyse de la relation entre formation et emploi en PACA, il met en regard les caractéristiques de la population régionale, du marché du travail, les activités économiques du territoire et le système éducatif et de formation. Les modalités d'insertion dans la vie active, la demande sociale d'accès aux qualifications ou encore les modes de gestion de la main-d'œuvre viennent enrichir l'analyse.

Dans un contexte de mise en œuvre par les partenaires en région du contrat de plan régional de développement des formations professionnelles (CPRDFP), cette publication synthétique poursuit plusieurs objectifs :

- proposer une représentation globale commune des grandes caractéristiques régionales en matière d'emploi et de formation, à partir des dernières données disponibles ;
- mettre en évidence les évolutions des principaux indicateurs depuis le début des années 2000 (soit depuis le dernier plan régional de développement des formations) ainsi que la spécificité de PACA par rapport à la France métropolitaine.

Cet outil, comme l'ensemble des publications de l'Observatoire régional des métiers, est téléchargeable sur le site Internet : www.orm-paca.org.

Mario BARSAMIAN

Président de l'ORM

CONTEXTE RÉGIONAL EMPLOI-FORMATION

> CHIFFRES-CLÉS DE LA RÉGION PROVENCE – ALPES – CÔTE D’AZUR

PARTIE I : CONTEXTE SOCIAL ET DÉMOGRAPHIQUE	7
CHAPITRE 1 : QUELLE ÉVOLUTION DÉMOGRAPHIQUE ?	7
CHAPITRE 2 : QUELLES SPÉCIFICITÉS DE LA POPULATION RÉGIONALE ?.....	8
PARTIE II : CONTEXTE ÉCONOMIQUE	10
PARTIE III : EMPLOI ET QUALIFICATIONS	12
CHAPITRE 1 : UNE CROISSANCE DES EMPLOIS... MAIS DE QUELLE NATURE ?.....	12
CHAPITRE 2 : QUELLES ÉVOLUTIONS DE LA POPULATION EN EMPLOI ?.....	13
PARTIE IV : MARCHÉ DU TRAVAIL	15
PARTIE V : INSERTION DES JEUNES DANS LA VIE ACTIVE	17
PARTIE VI : ÉDUCATION, FORMATION	19
GLOSSAIRE	21

Note méthodologique

Les comparaisons à la France concernent la France métropolitaine.

PARTIE I

CONTEXTE SOCIAL ET DÉMOGRAPHIQUE

CHAPITRE 1 : QUELLE ÉVOLUTION DÉMOGRAPHIQUE ?

L'ESSENTIEL

- **Une accélération de la croissance démographique depuis 1999**
→ + 8,4 % d'habitants entre 1999 et 2008, contre + 6,2 % en France
- **Une plus forte progression des femmes, des jeunes et des seniors**
→ + 8,8 % pour les femmes et + 9,1 % pour les moins de 20 ans et les plus de 65 ans
- **Un développement surtout lié aux flux migratoires**
→ + 0,9 % d'évolution moyenne annuelle en PACA, dont + 0,7 % due au solde migratoire

Source : Insee – RP 1999 et RP 2008, exploitations principales.

Une accélération de la croissance démographique depuis 1999

En 2008, la région compte près de 4 883 000 habitants. L'accroissement de la population est sensiblement plus marqué en PACA qu'en France : + 8,4 % entre 1999 et 2008 (contre + 6,2 % au niveau national). Cette croissance s'est accélérée par rapport à la période 1990-1999, passant de + 0,6 % à + 0,9 % par an. PACA se positionne au 8^e rang des régions métropolitaines en matière de dynamisme démographique.

Une plus forte progression des femmes, des jeunes et des seniors

La population régionale se caractérise par une forte représentation des femmes et des personnes de plus de 65 ans. Ces deux catégories de population ont augmenté plus fortement que la moyenne entre 1999 et 2008 (en PACA comme en France).

Les moins de 20 ans ont également connu une hausse importante et leur part dans la population régionale s'est légèrement accrue.

STRUCTURE ET ÉVOLUTION DE LA POPULATION SELON L'ÂGE ET LE SEXE (EN %)

	PACA		France	
	Part en 2008	Évolution 1999-2008	Part en 2008	Évolution 1999-2008
0 à 19 ans	23	+ 9,1	25	+ 6,4
20 à 64 ans	57	+ 7,8	59	+ 6,0
Plus de 65 ans	19	+ 9,1	17	+ 6,6
Femmes	52	+ 8,8	52	+ 6,5
Hommes	48	+ 7,9	48	+ 5,9

Source : Insee – RP 1999 et RP 2008, exploitations principales – Traitement ORM.

Un développement surtout lié aux flux migratoires

En région PACA, c'est en grande partie l'évolution du solde migratoire qui explique le développement de la population : + 0,7 % par an entre 1999 et 2008. Le solde naturel est de + 0,2 % par an sur cette période.

CHAPITRE 2 : QUELLES SPÉCIFICITÉS DE LA POPULATION REGIONALE ?

L'ESSENTIEL

- **Une moindre représentation des titulaires d'un CAP-BEP**
→ 22 % des 15 ans et plus en PACA, contre 24 % en France
- **Un taux d'activité plus faible, notamment pour les femmes**
→ 69 % en PACA, contre 72 % en France
- **Les jeunes et les femmes plus exposés à la pauvreté**
→ 19 % des 20-29 ans et 16 % des femmes en deçà du seuil de pauvreté
- **Davantage d'allocataires du RSA**
→ 6,4 % des 18-59 ans en PACA, contre 5 % en France

Une moindre représentation des titulaires d'un CAP-BEP

Source : Insee – RP 1999 et RP 2008, exploitations principales.

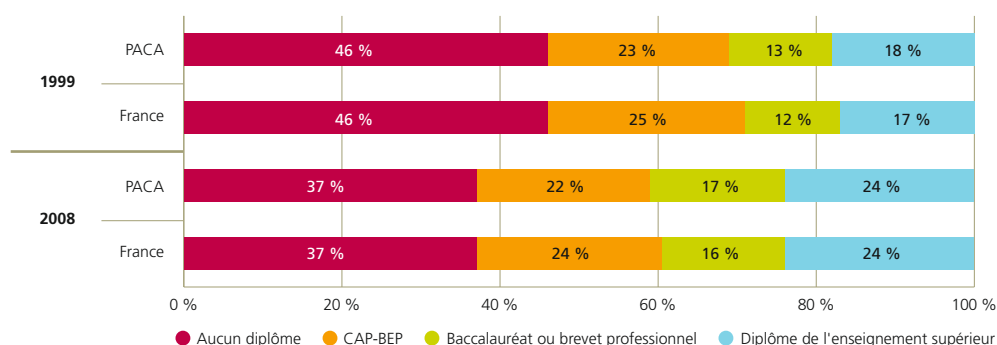
En PACA comme en France, la période 1999-2008 est marquée par une élévation globale du niveau de formation de la population. Cette évolution se traduit par :

- un recul de la part des personnes non diplômées (- 9 points) ;
- une hausse de la part des titulaires d'un bac ou d'un diplôme de l'enseignement supérieur (+ 10 points).

La population régionale se caractérise par une moindre part de titulaires d'un CAP-BEP, et une part légèrement supérieure de personnes titulaires d'un baccalauréat.

Les femmes sont plus souvent dépourvues de diplôme (40 % des femmes de plus de 15 ans en région) que les hommes (32 %). En revanche, lorsqu'elles sont diplômées, les femmes le sont à un niveau plus élevé.

STRUCTURE DE LA POPULATION NON SCOLARISÉE DE 15 ANS ET PLUS SELON LE DIPLÔME LE PLUS ÉLEVÉ EN 1999 ET 2008



Source : Insee – RP 1999 et RP 2008, exploitations principales – Traitement ORM.

Un taux d'activité plus faible, notamment pour les femmes

Source : Insee – RP 1999 et RP 2008, exploitations principales.

La population régionale présente un taux d'activité inférieur à la moyenne nationale : en 2008, parmi les personnes de 15 à 64 ans, 69 % sont actives (en emploi ou au chômage) en PACA, contre 72 % en France. La population active régionale se caractérise par une sous-représentation des personnes en emploi et une part légèrement plus élevée de chômeurs (9 % contre 8 %).

Les femmes de la région se portent moins sur le marché du travail, et sont de surcroît moins souvent en emploi. Ce sont les catégories des femmes de moins de 25 ans et de plus de 55 ans qui sont le moins souvent en activité. En PACA, seuls les hommes de plus de 55 ans présentent un taux d'activité supérieur à la moyenne nationale.

ACTIVITÉ ET EMPLOI DE LA POPULATION DE 15 À 64 ANS PAR SEXE (EN %)

	PACA		France	
	Taux d'activité	Taux d'emploi	Taux d'activité	Taux d'emploi
Hommes	74	65	76	68
Femmes	65	55	68	59
Total	69	60	72	64

Source : Insee – RP 2008, exploitation principale – Traitement ORM.

Les jeunes et les femmes plus exposés à la pauvreté

Les niveaux de vie sont en PACA légèrement inférieurs à ceux de la France entière. En 2008, le revenu disponible médian des ménages de la région s'élève à 18 700 euros, contre 18 990 euros au niveau national. La part des revenus salariaux (salaires ou indemnités chômage) dans ces revenus est moins élevée en PACA.

Le taux de pauvreté est quant à lui supérieur à la moyenne nationale. Toutes les tranches d'âge sont concernées, mais la pauvreté monétaire touche avant tout les jeunes. En 2008, plus de 21 % des jeunes de moins de 19 ans et 19 % des 20-24 ans se situent en deçà du seuil de pauvreté, contre 14 % des 30-64 ans et 11 % des 65 ans et plus.

Les femmes sont plus exposées à la pauvreté que les hommes : 16 % des femmes adultes sont concernées, contre 13 % des hommes.

Davantage d'allocataires du RSA

Au 31 décembre 2010, la région compte 172 580 allocataires du RSA, soit 6,4 % des personnes âgées de 18 à 59 ans (contre 5 % en France). Entre 2009 et 2010, ce nombre a augmenté de plus de 6 %. 70 900 personnes bénéficient de l'allocation aux adultes handicapés dans la région. Comme en France, cette prestation concerne 2,8 % de la population âgée de 20 à 59 ans. Le nombre de bénéficiaires continue de progresser : + 3,4 % en un an (cette hausse est principalement liée au plan de revalorisation de cette prestation engagé en 2008).

Source : Insee – Revenus disponibles localisés, 2008.

Le taux de pauvreté

Il correspond à la proportion d'individus dont le niveau de vie est inférieur pour une année donnée à un seuil de pauvreté, déterminé par rapport à la distribution des niveaux de vie de l'ensemble de la population. Il s'agit ici du seuil de 60 % du niveau de vie médian (le niveau de vie médian sépare la population en deux parties égales : la moitié de la population a un niveau de vie supérieur, l'autre moitié inférieur).

Source : CNAF, base allocataires 2010 – Insee, estimation de population 2009.

PARTIE II

CONTEXTE ÉCONOMIQUE

L'ESSENTIEL

- **Le secteur tertiaire, principal secteur employeur en PACA**
→ 8 emplois sur 10 en 2008
- **Une croissance de l'emploi portée uniquement par le tertiaire**
→ En vingt ans, + 36 % d'emplois dans le tertiaire, – 14 % dans l'industrie
- **Hausse du nombre d'établissements employeurs et recul de la part des TPE**
→ + 22 % d'établissements entre 1990 et 2007

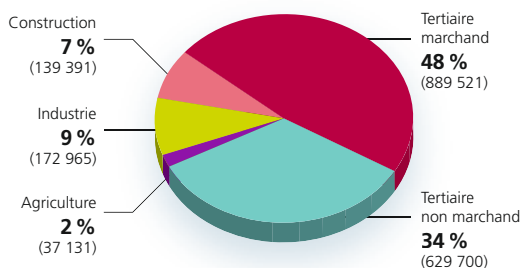
Le secteur tertiaire, principal secteur employeur en PACA

Source : Insee – RP 2008, exploitation complémentaire au lieu de travail.

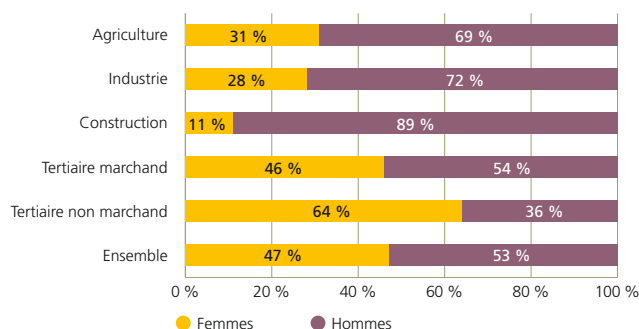
En 2008, parmi les 1 868 900 personnes en emploi en PACA, 82% sont concentrées dans le secteur tertiaire (76 % au niveau national). Au sein de ce secteur, le commerce, les transports et les services (tertiaire marchand) représentent près de 6 emplois sur 10 ; l'autre partie (tertiaire non marchand), particulièrement féminisée, se compose de l'administration publique, de l'enseignement et du secteur santé et action sociale.

L'industrie rassemble 9 % des emplois en PACA, contre 14 % en France. La sous-représentation des femmes dans ce secteur est encore plus marquée dans la région.

RÉPARTITION DE L'EMPLOI PAR GRANDS SECTEURS EN PACA



PART DES FEMMES SELON LES SECTEURS EN PACA



Source : Insee – RP 2008, exploitation complémentaire au lieu de travail – Traitement ORM.

Une croissance de l'emploi portée uniquement par le tertiaire

Source : Insee – Estimations d'emploi au 31.12 de 1989 à 2008.

Sur les vingt dernières années, l'emploi total en PACA a progressé de 24 % alors qu'en France ce taux est de 14 %. Durant cette période :

- **L'agriculture** perd 39 % de ses emplois (– 44 % en France). L'effritement est continu et régulier.
- **L'industrie** perd 14 % de ses emplois (– 23 % en France). Après des à-coups annuels, cette tendance est constante à partir de 2001.

Les plus fortes baisses se trouvent dans les secteurs suivants : cokéfaction et raffinage ; fabrication de matériels de transport ; fabrication d'autres produits industriels (dont textile et cuir, bois, chimie, pharmacie, caoutchouc et plastique).

Cependant, quelques secteurs industriels voient leurs effectifs augmenter comme les secteurs de la fabrication d'équipements électriques ; fabrication de produits informatiques, électroniques et optiques ; fabrication de machines et équipements ; industries extractives ; production et distribution d'eau,

assainissement, gestion des déchets et dépollution.

- **La construction** chute puis recrée des emplois à partir de 1998 ; de fait, on comptabilise les mêmes effectifs vingt ans après, alors qu'en France ils progressent de 5 %.

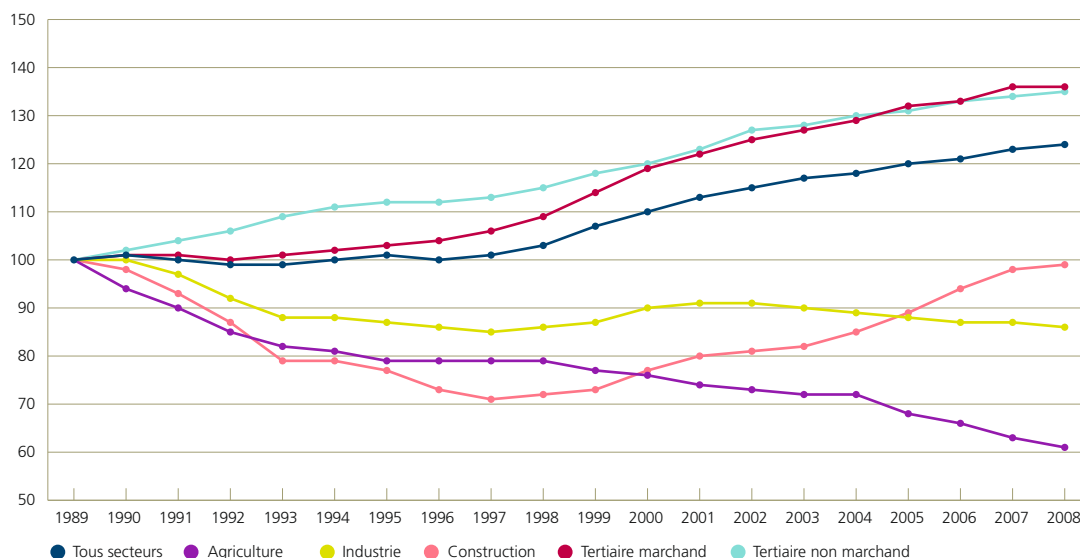
- **Le tertiaire marchand** voit son nombre d'emplois augmenter de 36 % (33 % pour la France), la hausse est continue et régulière.

Les plus fortes hausses se trouvent dans les secteurs suivants, par ordre décroissant : activités des ménages en tant qu'employeurs ; activités informatiques et services d'information ; activités spécialisées, scientifiques et techniques ; activités de services administratifs et de soutien ; activités juridiques, comptables, de gestion, d'architecture, d'ingénierie, de contrôle et d'analyses techniques ; autres activités de services.

- **Le tertiaire non marchand** est en hausse de 35 % (26 % pour la France).

Les plus fortes hausses enregistrées se trouvent dans les secteurs suivants, par ordre décroissant : hébergement médico-social et social et action sociale sans hébergement ; administration publique (État, collectivités territoriales...) ; enseignement.

ÉVOLUTION DU NOMBRE D'EMPLOIS PAR GRANDS SECTEURS D'ACTIVITÉ EN PACA (BASE 100 EN 1989)



Source : Insee – Estimations d'emploi au 31.12 de 1989 à 2008 – Traitement ORM.

Hausse du nombre d'établissements employeurs et recul de la part des TPE

En 2007, la région compte 144 940 établissements employeurs dans le secteur privé. Depuis 1990, ce nombre a crû de 22 % : + 25 % dans le tertiaire (qui regroupe 80 % du nombre d'établissements) et + 10 % dans le secteur secondaire.

Les plus fortes créations ont eu lieu dans la construction, le commerce, les transports, les activités financières et immobilières, les services aux entreprises, l'éducation, la santé et action sociale. Les plus fortes baisses ont eu lieu dans le secteur industriel, excepté dans celui de la construction navale et aéronautique.

Toutefois cette croissance ne concerne pas les très petites entreprises (85 % des établissements en PACA), dont les effectifs diminuent légèrement entre 1990 et 2007 (- 1,5 %). Les TPE se situent essentiellement dans le secteur tertiaire marchand (commerce et immobilier notamment), la construction et les services aux particuliers. Elles sont moins présentes dans le secteur industriel, excepté dans les industries agroalimentaires. Tous secteurs confondus, les TPE ne regroupent que 31 % des salariés.

Source : Pôle emploi (champ Unédic) – Emploi salarié au 31.12.

PARTIE III

EMPLOI ET QUALIFICATIONS

CHAPITRE 1 : UNE CROISSANCE DES EMPLOIS... MAIS DE QUELLE NATURE ?

Source : Insee – RP 1999, exploitation complémentaire au lieu de travail ; RP 2006, exploitation complémentaire au lieu de travail (champ : actifs ayant un emploi exclusivement) ; RP 2008, exploitation complémentaire au lieu de résidence.

Précaution méthodologique

Les dernières données disponibles du recensement de la population sont celles de 2008. Toutefois, le changement de concept d'activité intervenu avec le nouveau recensement ne nous permet pas de comparer des résultats de 1999 et de 2008. C'est pourquoi les évolutions sont traitées sur la période de 1999 à 2006.

L'ESSENTIEL

- **Commerce, fonction publique et professions juridiques, gestion et administration des entreprises : trio de tête**
→ 1/3 des actifs en emploi dans ces professions en 2006
- **Une progression des emplois à durée limitée**
→ + 5 % de CDD en PACA entre 1999 et 2006, – 1 % en France
- **Le temps partiel toujours un peu plus fréquent en PACA**
→ 18 % des actifs en emploi à temps partiel en 2008

Commerce, fonction publique et professions juridiques, gestion et administration des entreprises : trio de tête

En 2006, ces trois domaines professionnels rassemblent un actif en emploi sur trois en PACA.

Entre les recensements de 1999 et 2006, la population en emploi de la région a connu une croissance de 8 % (+ 4 % en France) et la structure par métiers s'est modifiée. Seul le **commerce** a conservé sa place dans le trio de tête. Signe d'une élévation des qualifications dans ce domaine, ce sont les métiers de la maîtrise des magasins et intermédiaires du commerce qui se sont surtout développés.

Les **services aux particuliers et aux collectivités**, premier domaine professionnel en 1999, ont perdu des effectifs principalement d'agents d'entretien (– 15 %).

Le domaine **santé, action sociale, culturelle et sportive**, troisième domaine en 1999, s'est développé à un rythme moindre (+ 11 %) que ceux de la **fonction publique et des professions juridiques** (+ 40 %) ou de la **gestion et administration des entreprises** (+ 19 %). Ces deux domaines recouvrent les employés administratifs de catégories C et B et les cadres de la fonction publique, d'une part ; les secrétaires, les employés administratifs, les techniciens et cadres administratifs, comptables et financiers des entreprises, d'autre part. Leurs effectifs élevés et leur développement entre les deux recensements soulignent l'importance des fonctions transversales « support » dans le secteur public comme dans le privé en région.

Une progression des emplois à durée limitée

Les actifs de la région occupent moins souvent un poste de fonctionnaire ou un emploi en CDI, et sont davantage embauchés en CDD. En PACA comme en France, les femmes restent particulièrement concernées par les formes d'emploi les plus précaires (emplois aidés et CDD).

Entre 1999 et 2006, on observe un développement général des emplois sans limite de durée (CDI, titulaire de la fonction publique) : + 13 % en PACA, + 9 % en France. Mais au cours de la même période, les CDD voient leur nombre augmenter au niveau régional (+ 5 %) alors qu'il recule en France (– 1 %). Ce constat est à rapprocher du développement des services aux entreprises, secteur qui a de plus en plus souvent recours aux contrats de mission.

Les non-salariés sont en proportion plus nombreux dans la région, même si leur part parmi les actifs en emploi a légèrement diminué entre 1999 et 2006 (– 0,4 points).

RÉPARTITION DES ACTIFS EN EMPLOI SELON LE STATUT ET LES CONDITIONS D'EMPLOI (EN %)

	PACA		France	
	Répartition des emplois	Part des femmes	Répartition des emplois	Part des femmes
Titulaires de la fonction publique et CDI	74	49	76	48
CDD	9	56	8	60
Intérim	1	29	2	32
Emplois aidés	1	65	1	64
Apprentissage - stage	2	37	2	37
Non-salariés	13	32	11	31
Total	100	47	100	47

Source : Insee – RP 2008, exploitation principale – Traitement ORM.

Le temps partiel toujours un peu plus fréquent en PACA

En PACA, 18 % des emplois sont à temps partiel en 2008 (17 % en France). Cette moyenne masque toutefois une forte disparité entre hommes et femmes : seuls 8 % des hommes en emploi sont concernés, contre 30 % des femmes.

Entre les recensements de 1999 et 2006, le temps partiel a reculé en PACA (- 5 %) comme en France (- 8 %). Cette tendance est liée à la mise en place de la réduction de la durée légale du travail.

CHAPITRE 2 : QUELLES ÉVOLUTIONS DE LA POPULATION EN EMPLOI ?**L'ESSENTIEL**

- **Une élévation du niveau de formation chez les actifs en emploi**
→ 32 % d'actifs de niveau III et plus en 2006, contre 26 % en 1999
- **Une hausse de la part des cadres et des professions intermédiaires**
→ 41 % d'actifs dans ces deux catégories en 2006, contre 37 % en 1999

Source : Insee – RP 1999 et RP 2006, exploitations complémentaires au lieu de travail (champ : actifs ayant un emploi exclusivement).

Une élévation du niveau de formation chez les actifs en emploi

L'élévation globale du niveau de formation des professionnels en emploi se traduit entre 1999 et 2006 par une progression de la part des actifs titulaires d'un diplôme de niveau supérieur ou égal au baccalauréat. La plus forte progression des effectifs en emploi entre 1999 et 2006 a concerné les actifs titulaires d'un baccalauréat général (+ 52 % en PACA, contre + 8 % pour l'ensemble des actifs en emploi, tous niveaux de formation confondus).

En retour, les non-diplômés et les titulaires d'un CAP-BEP voient leur représentation baisser. Cette tendance reflète l'augmentation générale du niveau de formation initiale et le renouvellement générationnel : les moins de 30 ans sont plus formés que leurs aînés.

Les femmes en emploi sont plus diplômées que les hommes : 37 % d'entre elles sont titulaires d'un diplôme du supérieur, contre 28 % des hommes. La croissance des actifs en emploi entre 1999 et 2006 a été plus marquée pour les femmes (+ 13 %) que pour les hommes (+ 5 %). Cet écart est encore plus marqué parmi les actifs diplômés du supérieur (+ 38 % pour les femmes, + 28 % pour les hommes).

STRUCTURE DE LA POPULATION DES ACTIFS EN EMPLOI EN PACA SELON LE DIPLÔME LE PLUS ÉLEVÉ EN 1999 ET 2006



Source : Insee – RP 1999 et RP 2006, exploitations complémentaires au lieu de travail (champ : actifs ayant un emploi exclusivement) – Traitement ORM.
 Note de lecture : en 1999, 23 % des actifs en emploi en PACA ne possédaient aucun diplôme, contre 29 % en 2006.

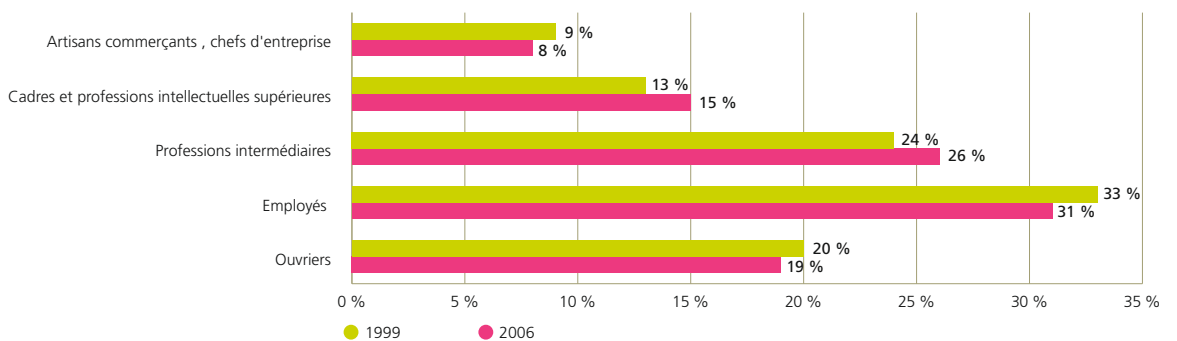
Une hausse de la part des cadres et des professions intermédiaires

En PACA, la part des cadres et des professions intermédiaires parmi les actifs en emploi progresse dans tous les secteurs d'activité. En termes d'effectifs, c'est la catégorie socioprofessionnelle qui a connu la plus grande croissance entre 1999 et 2006 (+ 24 %, en région comme en France). Les femmes accèdent toujours moins aux emplois de cadres que les hommes (12 % d'entre elles contre 17 % des hommes), même si cet écart a tendance à se réduire.

La catégorie socioprofessionnelle la plus représentée reste celle des employés (dont 72 % des effectifs sont des femmes) mais l'écart avec les professions intermédiaires s'amointrit entre 1999 et 2006, passant de 9 à 5 points de pourcentage. Cela met en relief l'élévation des exigences en termes de qualifications sur le marché du travail et l'essor des emplois les plus qualifiés.

Les ouvriers restent moins représentés en PACA qu'en France, mais leur nombre a augmenté en région entre les deux recensements (+ 4 %) alors qu'il a diminué au plan national (- 4 %).

STRUCTURE DE LA POPULATION DES ACTIFS EN EMPLOI EN PACA PAR CATÉGORIE SOCIOPROFESSIONNELLE EN 1999 ET 2006



Source : Insee – RP 1999 et RP 2006, exploitations complémentaires au lieu de travail (champ : actifs ayant un emploi exclusivement) – Traitement ORM.

PARTIE IV

MARCHÉ DU TRAVAIL

L'ESSENTIEL

- **Un taux de chômage très élevé en région**

→ 10,9 % au 1^{er} trimestre 2011, 4^e taux de chômage le plus élevé de France

- **Les seniors plus touchés par la hausse de la demande d'emploi**

→ + 16 % entre mars 2010 et mars 2011, contre + 6 % pour l'ensemble des publics

- **Une surreprésentation des employés qualifiés dans la demande d'emploi**

→ 47 % en région contre 42 % au niveau national

- **Une durée de chômage fortement aggravée pour les personnes handicapées**

→ 50 % des demandeurs d'emploi handicapés inscrits au chômage depuis plus d'un an

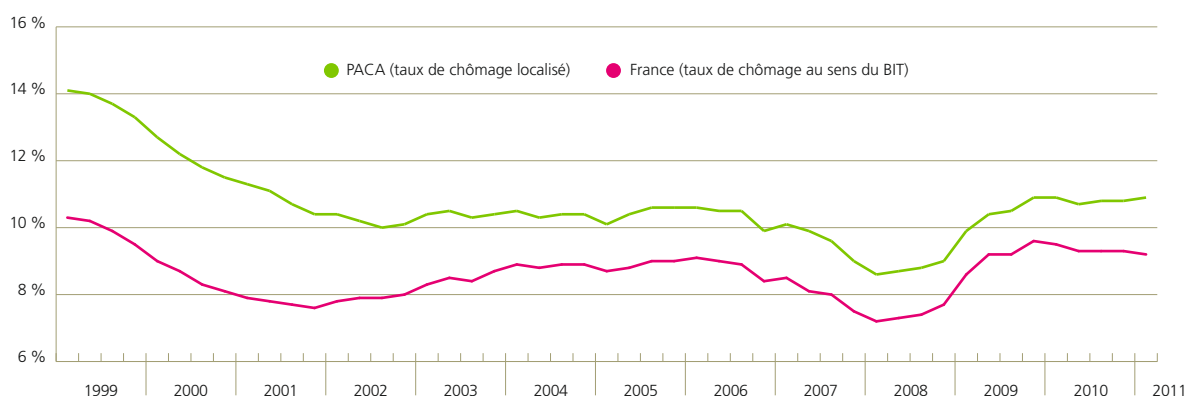
Un taux de chômage très élevé en région

Entre 1999 et 2008, le taux de chômage a baissé de manière quasi ininterrompue en PACA, passant de 14,1 % à 8,6 % (données au 1^{er} trimestre), période marquée par un taux de création d'emplois salariés dans le secteur privé très dynamique. En France, sur la même période, le taux de chômage est passé de 10,3 % à 7,2 %. L'écart entre la région et la moyenne hexagonale s'est ainsi réduit de manière significative. À partir de 2008, un changement de conjoncture s'opère. Entre 2008 et 2010, le taux de chômage régional connaît des évolutions de même ampleur qu'au niveau national. Il s'élève alors à 10,9 % au 1^{er} trimestre 2011 (9,2 % pour la France).

PACA reste dans les quatre régions les plus touchées par le chômage, après Nord – Pas-de-Calais, Languedoc-Roussillon et Picardie.

Source : Insee – Taux de chômage, données trimestrielles corrigées des variations saisonnières.

ÉVOLUTION DU TAUX DE CHÔMAGE ENTRE 1999 ET 2011 (EN %)



Source : Insee – Taux de chômage, données trimestrielles, corrigées des variations saisonnières – Traitement ORM.

Les seniors plus touchés par la hausse de la demande d'emploi

Fin mars 2011, la région PACA compte 352 500 demandeurs d'emploi inscrits à Pôle emploi en catégorie ABC (demandeurs d'emploi tenus de faire des actes positifs de recherche d'emploi, sans emploi ou exerçant une activité réduite).

En un an, la hausse du nombre de demandeurs d'emploi a été plus importante en région : + 6 % contre + 4 % pour la France entre mars 2010 et mars 2011. Les personnes de plus de 50 ans ont été les plus

Source : Pôle emploi, Dares – DEFM ABC, données brutes à fin mars 2011.

touchées et leur nombre a augmenté de 16 % en un an. Les hommes, qui ont été plus impactés en 2009 par les effets sectoriels de la crise, sont un peu moins concernés par cette hausse (+ 8 % pour les femmes contre + 5 % pour les hommes).

Concernant les jeunes demandeurs d'emploi, leur nombre a légèrement augmenté en région alors qu'il a baissé au niveau national.

Bien que le chômage de longue durée (supérieur à un an) soit plus faible en PACA, il a fortement augmenté en un an (+ 17 % contre + 13 % au niveau national).

CARACTÉRISTIQUES DES DEMANDEURS D'EMPLOI À LA FIN MARS 2011 ET ÉVOLUTION ANNUELLE (EN %)

	PACA		France	
	Part (fin mars 2011)	Évolution des effectifs 2010-2011	Part (fin mars 2011)	Évolution des effectifs 2010-2011
Moins de 25 ans	13	+ 0,8	14	- 3,5
De 25 à 49 ans	67	+ 4,9	66	+ 2,9
50 ans et plus	20	+ 16,2	20	+ 14,1
Femmes	50	+ 8,2	50	+ 5,8
Hommes	50	+ 4,7	50	+ 2,1
Chômeurs de longue durée	35	+ 16,8	38	+ 12,9

Source : Pôle emploi, Dares – DEFM ABC, données brutes – Traitement ORM.

Une représentation plus importante des employés qualifiés dans la demande d'emploi

Par rapport à la moyenne nationale, la région se caractérise par une plus forte concentration de la catégorie socioprofessionnelle des employés qualifiés dans la demande d'emploi (47 % contre 42 % à fin mars 2011). C'est d'ailleurs cette catégorie qui a été la plus touchée par la hausse annuelle du nombre de demandeurs d'emploi (+ 8 % en région).

Les personnes ayant un niveau de formation supérieur ou égal au bac représentent 41 % des demandeurs d'emploi et leur nombre a augmenté de 8 % en un an. Le nombre de chômeurs non diplômés a également augmenté mais dans une moindre mesure (+ 5 % en un an). Leur part dans la demande d'emploi est de 19 %.

Une durée de chômage fortement aggravée pour les personnes handicapées

Fin décembre 2010, plus de 19 800 demandeurs d'emploi déclarés handicapés sont inscrits à Pôle emploi, soit 5,6 % de l'ensemble des inscrits en région (5,9 % en France). La population des demandeurs d'emploi handicapés se caractérise par une plus forte présence d'hommes (56 % contre 50 % pour l'ensemble des publics), un âge plus élevé (38 % ont plus de 50 ans contre 18 %) et un niveau de formation plus faible : seulement 24 % ont un niveau supérieur ou égal au bac (43 % pour l'ensemble des publics).

Les difficultés à s'insérer professionnellement peuvent alors être plus grandes et le risque de connaître un chômage persistant plus élevé. Ainsi, un demandeur d'emploi handicapé sur deux est inscrit au chômage depuis plus d'un an, contre une personne sur trois pour l'ensemble des publics.

Source : Pôle emploi, Dares, Direccte – DEFM ABC, données brutes à fin mars 2011.

Source : Pôle emploi, Dares – DEFM ABC, données brutes à fin décembre 2010.

PARTIE V

INSERTION DES JEUNES DANS LA VIE ACTIVE

L'ESSENTIEL

- **Une insertion plus difficile en PACA**

→ 74 % des jeunes en emploi trois ans après leur sortie du système éducatif, contre 77 % en France

- **Des écarts qui persistent entre filles et garçons**

→ Des trajectoires d'accès rapide et durable à l'emploi pour 56 % des garçons et 50 % des filles

- **Des diplômés du supérieur plus souvent au chômage en PACA qu'en France**

→ 9 % des diplômés du supérieur au chômage trois ans après leur sortie, contre 7 % en France

- **Des non-diplômés plus éloignés de l'emploi**

→ 32 % des non-diplômés au chômage trois ans après leur sortie, contre 10 % des diplômés

Source : Céreq – Enquêtes Génération 1998 et 2004 en PACA et en France.

Les enquêtes d'insertion permettent de définir les facteurs qui conditionnent l'accès à l'emploi. En général, plus le niveau du diplôme obtenu s'élève, plus les chances d'insertion sont bonnes : 85 % des titulaires d'un bac + 2 sont en emploi trois ans après leur sortie du système scolaire, contre 68 % des titulaires d'un bac. La finalité du diplôme est également un facteur important, les sortants des voies professionnelles bénéficiant d'une bonne insertion. Par exemple, à niveau bac + 2 : 84 % des diplômés d'un DEUG sont en emploi, contre 90 % des diplômés d'un BTS-DUT.

Une insertion plus difficile en PACA

En PACA, 74 % des sortants du système éducatif en 2004 sont en emploi trois ans plus tard (77 % au niveau national). Pour les jeunes ayant fini leurs études en 1998, qui ont bénéficié d'une conjoncture plus favorable, ce taux était supérieur de 3 points.

Plus de la moitié (53 %) des jeunes ont connu au moins une fois le chômage au cours des trois années suivant leur sortie du système éducatif. Cette banalisation du chômage dans les parcours d'insertion des jeunes (quel que soit le diplôme obtenu) remonte à la fin des années 1990.

PART DES JEUNES EN EMPLOI TROIS ANS APRÈS LEUR SORTIE DU SYSTÈME ÉDUCATIF (EN %)

	PACA			France		
	Femmes	Hommes	Ensemble	Femmes	Hommes	Ensemble
Génération 1998 : en emploi en 2001	73	80	77	78	86	82
Génération 2004 : en emploi en 2007	72	76	74	75	79	77

Source : Céreq – Enquêtes Génération 1998 et 2004 en PACA et en France – Traitement ORM.

Des écarts qui persistent entre filles et garçons

Les filles connaissent toujours plus de difficultés que les garçons face à l'insertion professionnelle. Dans le système éducatif, elles se portent davantage sur les filières générales et tertiaires et sortent plus souvent diplômées du supérieur. Sur le marché du travail, elles sont plus souvent au chômage, en inactivité et à temps partiel. Trois ans après leur sortie de l'école, elles sont moins nombreuses à être en emploi, en PACA comme en France.

Des écarts de salaire subsistent à même niveau d'études. Dès le premier emploi, les garçons perçoivent

150 euros de plus que les filles (salaires médians mensuels, primes comprises). Cela est dû à un effet combiné des salaires moins favorables dans les secteurs tertiaires, du temps partiel et des phénomènes de discrimination. Cet écart se réduit à 100 euros trois ans après la sortie de l'école.

Les trajectoires des garçons et des filles au cours des trois premières années de vie active diffèrent également. Les premiers connaissent plus fréquemment des trajectoires d'accès rapide et durable à l'emploi (56 % des garçons contre 50 % des filles), alors que les secondes sont davantage concernées par les trajectoires caractérisées par la formation ou la reprise d'études.

Des diplômés du supérieur plus souvent au chômage en PACA qu'en France

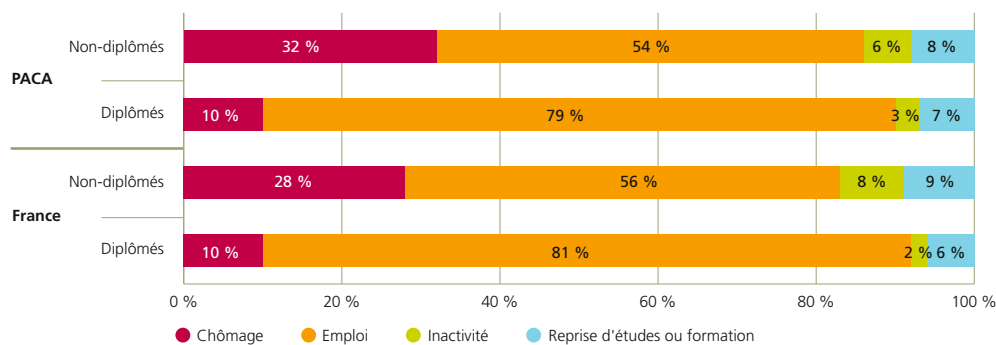
En PACA, les jeunes sortants en 2004 avec un diplôme de l'enseignement supérieur sont confrontés trois ans plus tard à un taux de chômage plus élevé qu'en France (9 % contre 7 %).

Dans le supérieur aussi, les jeunes issus de filières professionnelles entrent dans la vie active dans de meilleures conditions que les diplômés de filières générales. C'est le cas par exemple pour les sortants diplômés des filières sanitaire et social.

Des non-diplômés plus éloignés de l'emploi

Les jeunes sortis du système scolaire sans aucune certification sont particulièrement pénalisés par rapport aux titulaires d'un diplôme : 54 % d'entre eux occupent un emploi trois ans après leur sortie, contre 79 % des diplômés. Ils connaissent des périodes de chômage plus longues au cours des trois premières années dans la vie active (35 % d'entre eux ont connu plus d'un an de chômage au cours de cette période). Ils sont moins nombreux à trouver un premier emploi à durée indéterminée et passent davantage par l'intérim ou les contrats aidés.

SITUATION TROIS ANS APRÈS LA SORTIE DU SYSTÈME SCOLAIRE, SELON LE PLUS HAUT DIPLOÔME OBTENU



Source : Céreq – Enquêtes Génération 1998 et 2004 en PACA et en France – Traitement ORM.

PARTIE VI

ÉDUCATION, FORMATION

L'ESSENTIEL

- **Davantage de jeunes sortants sans diplôme du système éducatif**
→ 21 % des sortants de 2004 en PACA, pour 17 % en France
- **Une prépondérance de la filière générale dans le second degré**
→ En 2008, 36 % des bacheliers entrants dans le supérieur inscrits en IUT ou STS (31 % dix ans plus tôt)
- **Une progression des filières professionnelles dans l'enseignement supérieur**
→ 20 % des étudiants de PACA dans ces filières, contre 18 % en France
- **Une part toujours élevée d'apprentis parmi les formés de niveau V**
→ 46 % d'apprentis parmi les jeunes en formation initiale préparant un diplôme de niveau V
- **Un accès important des jeunes demandeurs d'emploi à la formation**
→ 19 % des chômeurs de moins de 26 ans, contre 15 % en France

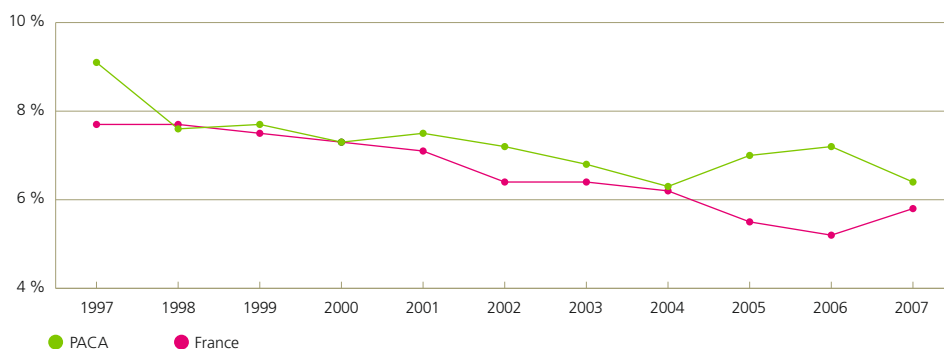
Davantage de jeunes sortants sans diplôme du système éducatif

La part des jeunes sortants sans diplôme du système scolaire s'élève en 2004 à 21 % en PACA, contre 17 % en France. Ce taux était de 18 % pour les sortants en 1998 (16 % en France). Ils sortent pour les deux tiers d'entre eux d'une classe de l'enseignement professionnel de niveau CAP/BEP. Il s'agit majoritairement de garçons et leur moyenne d'âge est de 18 ans.

La part des sortants sans qualification du second degré demeure depuis plus de dix ans supérieure à la moyenne nationale, malgré la tendance générale à la baisse au cours de cette période. En 2007, ce taux s'établit à 6,4 % (5,8 % pour la France).

Source : MENJVA, DEPP – Statistiques de sortants, données estimées. Céreq – Enquêtes Génération 1998 et 2004.

ÉVOLUTION DE LA PART DES SORTIES SANS QUALIFICATION DU SECOND DEGRÉ (EN %)



Source : MENJVA, DEPP – Statistiques de sortants (y compris apprentissage), données estimées – Traitement ORM.

Sortants non diplômés :

élèves ou apprentis ayant quitté l'école sans avoir obtenu au moins un diplôme du second cycle de l'enseignement secondaire (CAP, BEP, bac).

Sortants sans qualification :

élèves ou apprentis sortant de formation initiale sans avoir atteint le niveau minimum de qualification (avant la seconde ou première année de CAP ou BEP).

Une prépondérance de la filière générale dans le second degré

En fin de 3^e, les élèves de la région s'orientent en moyenne moins fréquemment qu'en France vers la voie professionnelle : cela concerne 36 % des élèves en PACA, contre 38 % en France.

Au niveau du baccalauréat, la part des bacheliers généraux est parmi les plus élevées de France : en 2008, les bacs généraux représentent 57 % des bacs en PACA, contre 54 % au niveau national. La part des bacs professionnels s'élève à 18 %, contre 20 % en France.

Source : MENJVA, DEPP – Orientation des élèves de 3^e à la rentrée 2008. MENJVA, DPD – Résultats du baccalauréat, 2008.

Source : MESR, DGESIP/DGRI SIES,
– Inscription des nouveaux bacheliers
entrants dans le supérieur ; inscrits
en licence.

Une progression des filières professionnelles dans l'enseignement supérieur

Depuis plus de dix ans, les bacheliers de la région sont en proportion moins nombreux à s'orienter vers les filières professionnelles courtes du supérieur qu'en France, mais cette part tend à se rapprocher de la moyenne nationale (du fait d'une progression plus marquée en PACA depuis 2006). Ainsi, en 2008, la part des inscrits en IUT et STS à l'entrée du supérieur s'élève à 36 % en PACA comme en France. Les effectifs en licence professionnelle ont également augmenté plus rapidement en PACA qu'en France. En 2008, cette filière concerne un quart des inscrits en licence en région (21 % en France).

Source : MENJVA, DEPP – Système
d'information sur la formation des
apprentis, année scolaire 2009-2010.

Une part toujours élevée d'apprentis parmi les formés de niveau V

La forte progression des effectifs d'apprentis au cours des années 1990 connaît un ralentissement ces dernières années. Toutefois, la part de l'apprentissage dans les orientations vers la formation professionnelle en fin de 3^e demeure plus importante en PACA.

À la rentrée 2009, la région compte 32 700 apprentis. Ces effectifs se concentrent de manière plus marquée qu'au plan national sur des diplômés de niveau V. Ainsi, en 2009, l'apprentissage concerne 46 % des jeunes inscrits dans une formation professionnelle initiale de niveau V dans la région, contre 40 % en France (la structure par niveaux est toutefois amenée à évoluer du fait de la rénovation de la filière professionnelle).

Avec 68 % de garçons, l'apprentissage reste une filière de formation essentiellement masculine.

Niveaux de formation

Niveau V

Préparation d'un diplôme
de second cycle court
professionnel, type CAP ou BEP

Niveau IV

Préparation d'un diplôme
type brevet professionnel
ou baccalauréat professionnel

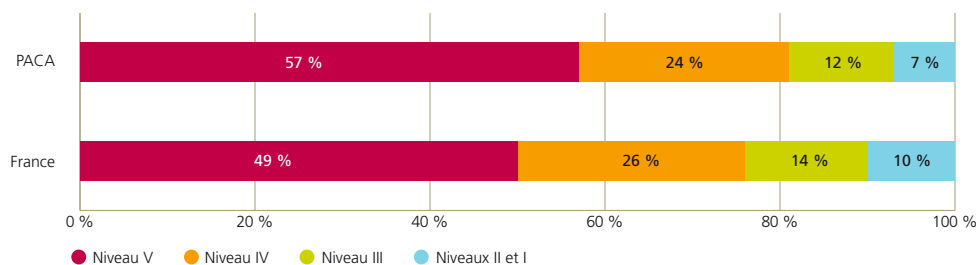
Niveau III

Préparation d'un diplôme
bac + 2, type BTS ou DUT

Niveaux I et II

Préparation d'un diplôme
de 2^e ou 3^e cycle universitaire,
ou un diplôme de grande école

RÉPARTITION DES EFFECTIFS EN CFA PAR NIVEAU DE FORMATION



Source : MENJVA, DEPP – Système d'information sur la formation des apprentis, année scolaire 2009-2010 – Traitement ORM.

Un accès important des jeunes demandeurs d'emploi à la formation

La formation des demandeurs d'emploi concerne, en 2008, 45 000 personnes en PACA. Parmi elles, les jeunes de moins de 26 ans accèdent davantage à une action de formation qu'au plan national : en PACA, on compte 19 jeunes en formation pour 100 demandeurs d'emploi de cet âge. En France, ils sont 15 jeunes en formation pour 100 demandeurs d'emploi.

En revanche, le taux d'accès à la formation des chômeurs adultes est particulièrement faible : 5,9 % contre 7,3 % au niveau national.

Source : Dares – Base BREST.

GLOSSAIRE

BEP : Brevet d'études professionnelles

BREST : Base régionalisée des stagiaires de la formation professionnelle

BTS : Brevet de technicien supérieur

CAP : Certificat d'aptitude professionnelle

CDD : Contrat à durée déterminée

CDI : Contrat à durée indéterminée

CFA : Centre de formation d'apprentis

DEPP : Direction de l'évaluation, de la prospective et de la performance

DGESIP : Direction générale pour l'enseignement supérieur et l'insertion professionnelle

DGRI SIES : Direction générale pour la recherche et l'innovation, sous-direction des systèmes d'information et des études statistiques

DEUG : Diplôme d'études universitaires générales

IUT : Institut universitaire de technologie

MENJVA : Ministère de l'Éducation nationale, de la Jeunesse et de la Vie associative

MESR : Ministère de l'Enseignement supérieur et de la Recherche

RP : Recensement de la population

RSA : Revenu de solidarité active

STS : Section de technicien supérieur

TPE : Très petite entreprise

Déjà parus dans cette collection

N° 1

Les jeunes, la formation professionnelle et l'emploi
en Provence - Alpes - Côte d'Azur

Juillet 2000

N° 2

Handicap et chômage en Provence - Alpes - Côte d'Azur

Novembre 2001

N° 3

Handicap et chômage en Provence - Alpes - Côte d'Azur

Mai 2002

N° 4

L'emploi des personnes handicapées dans les entreprises
de plus de 20 salariés en Provence - Alpes - Côte d'Azur

Octobre 2002

N° 5

Handicap, bilan statistique 2004
Chiffres-clés en région Provence - Alpes - Côte d'Azur

Septembre 2005

N° 6

Handicap, bilan statistique 2005
Chiffres-clés en région Provence - Alpes - Côte d'Azur

Septembre 2006

N° 7

Handicap, bilan statistique 2006
Chiffres-clés en région Provence - Alpes - Côte d'Azur

Octobre 2007

N° 8

Handicap, bilan statistique 2007
Chiffres-clés en région Provence - Alpes - Côte d'Azur

Octobre 2008

N° 9

Handicap, bilan statistique 2010
Chiffres-clés en région Provence - Alpes - Côte d'Azur

Novembre 2011



PROVENCE - ALPES - CÔTE D'AZUR

Observatoire Régional des Métiers