

Céreq

CENTRE D'ÉTUDES ET DE RECHERCHES SUR LES QUALIFICATIONS

Christine Fournier, Marion Lambert, Coralie Perez

LES FRANÇAIS ET LA FORMATION CONTINUE

STATISTIQUES SUR LA DIVERSITÉ DES PRATIQUES

NUMÉRO 169 / NOVEMBRE 2002

documents
observatoire

169

LES FRANÇAIS ET LA FORMATION CONTINUE

STATISTIQUES SUR LA DIVERSITÉ DES PRATIQUES

Christine Fournier, Marion Lambert, Coralie Perez

avec la participation de :

*Mireille Bruyère
Hicham Hanchane
Yvette Raimond*

Rapport statistique de l'enquête FC 2000
Enquête complémentaire à l'enquête Emploi

Sommaire

Introduction : présentation de l'enquête et du rapport	7
Objectifs de l'enquête	9
Champ : Les personnes interrogées	10
Champ : Les formations à retenir	11
Les 4 situations de formation continue	12
Les 4 types de formation continue	16
Organigramme du questionnaire	17
Remplissage du calendrier	21
Chapitre 1 : Taux d'accès	25
Chapitre 2 : Stages, cours, séminaires...	43
Chapitre 3 : Formation en situation de travail	63
Chapitre 4 : Autoformation	73
Chapitre 5 : Caractéristiques des formations suivies (module détaillé)	79
Chapitre 6 : Contexte et contraintes	99
Chapitre 7 : Formation en 1998	123
Index tableaux	127

INTRODUCTION

**PRÉSENTATION
DE L'ENQUÊTE
ET DU RAPPORT**

OBJECTIFS DE L'ENQUÊTE

Quels sont les objectifs de l'enquête ?

Depuis la mise en œuvre de la loi de 1971, la formation des adultes en cours de vie active (ou formation continue) s'est considérablement développée et diversifiée. Mais il est aujourd'hui difficile d'en connaître l'étendue et les effets précis. La finalité de cette enquête est de combler cette lacune et d'apporter des informations nécessaires à l'amélioration de notre système français de formation continue. Elle contribue ainsi à éclairer la réflexion engagée par les pouvoirs publics et les partenaires sociaux sur ce sujet depuis deux ans.

L'enquête a trois objectifs principaux :

- 1. décrire la diversité des pratiques de formation continue**, quelle que soit leur finalité (professionnelle ou liée aux loisirs, à la culture, aux activités associatives, syndicales ou politiques), ou leur organisation (sous forme de stage ou cours de formation, mais aussi en situation de travail, en alternance, en auto-formation, ou encore au travers de la participation à des conférences ou des séminaires) ;
- 2. rendre compte des attentes** individuelles vis à vis de la formation continue **et des résultats** qui sont atteints au plan professionnel comme personnel, sur le court et le moyen terme ;
- 3. connaître les difficultés** auxquelles se heurtent les personnes qui souhaitent accéder à la formation continue.

CHAMP : LES PERSONNES INTERROGÉES

Quelles sont les personnes composant le champ de l'enquête ?

On considère les personnes interrogées pour l'Enquête Emploi de mars 2000, en ne retenant que les personnes du tiers sortant et répondant à trois critères :

- Elles doivent être **sorties de formation initiale**, c'est à dire soit se trouver en emploi, au chômage ou en inactivité (hors formation) au moment de l'enquête, soit être inactives et en formation après avoir connu pendant au moins un an une interruption de leurs études consacrée à la recherche d'un emploi, à une activité professionnelle ou à une inactivité sans formation (à l'exception de cas de force majeure -maladie, service national- qui ne sont pas considérés comme interrompant le cours des études) ;
- Elles ne doivent pas être au service national au moment de l'enquête ;
- Elles doivent être âgées de **moins de 65 ans** au 31 décembre de l'année de l'enquête.

En conséquence, une partie des jeunes en contrat d'apprentissage ou de qualification est couverte par l'enquête, car étant entrés dans ce type de mesure après une interruption de leurs études d'au moins un an, consacrée à une recherche d'emploi, une activité professionnelle... Les formations suivies par un salarié ou un chômeur durant la première année après la sortie du système éducatif sont couvertes par l'enquête. A l'autre extrême, l'enquête couvre une fraction de personnes à la retraite (si elles sont âgées de moins de 65 ans).

Comme pour toutes les enquêtes complémentaires à l'enquête emploi, l'enquête Formation Continue 2000 concerne les individus du **tiers sortant**. Il s'agit un questionnaire adressé à la personne concernée elle-même (remarque : pas de notion de personne de référence).

Pour des raisons matérielles et de faisabilité, le nombre de personnes interrogées par ménage est limité à **deux**. Si plus de deux personnes du ménage répondent aux critères de champ définis précédemment, le programme effectue un tirage au sort de deux personnes parmi les personnes potentiellement interrogées.

CHAMP : LES FORMATIONS A RETENIR

Sont retenues **toutes les formations quel que soit leur but** c'est-à-dire à visée professionnelle directement ou indirectement, mais également à visée plus personnelle.

Plusieurs raisons, en partie liées entre elles, sous-tendent ce choix. La première est qu'une formation contribuant au développement personnel peut avoir un impact indirect sur le rapport de l'individu à son travail (épanouissement personnel, compétences connexes au travail, forme physique et morale...). La seconde réside dans une meilleure connaissance de l'intérêt porté par les employeurs à ces formations (inscription dans le plan de formation, financement...). Enfin, et dans le but de mieux cerner les pratiques des individus face à la formation, il s'agit de voir s'il existe un lien entre le fait de suivre des formations à but personnel et celui de suivre d'autres formations à but professionnel.

Le critère qui permet de retenir une formation est la notion **d'apprentissage**. Il faut que l'individu ait le sentiment d'avoir appris quelque chose de nouveau à l'issue de sa formation. Le choix s'est avéré délicat pour les formations dites à but **culturel, artistique, sportif, familial, social, personnel ou autre**, ces formations ayant eu tendance à être occultées.

Les critères adoptés pour les formations à but personnel

2 conditions nécessaires, 1 condition suffisante :

Condition nécessaire n°1 : l'objectif est d'apprendre ;
Condition nécessaire n°2 : la formation est encadrée, organisée, structurée ;
Condition suffisante : une certification, une validation .

Autrement dit, sont retenues les pratiques de formation qui donnent lieu à un **apprentissage effectif** sous la direction d'un enseignant, moniteur, éducateur ou instructeur, et plus largement **encadrées, structurées** y compris le cours par correspondance. Il y a formation dès lors que l'apprentissage est validé par un certificat, une attestation, un diplôme (exemple : niveau 2 en plongée subaquatique, niveau violet en voile, 3^{ème} étoile en ski alpin, niveau 6a dans la pratique de l'escalade en falaise, etc...).

Quelques exemples :

- ✓ **Sont retenues** (exemples) : prendre des leçons particulières de piano ; prendre des cours collectifs de dessin ; suivre un stage de poterie ou de planche à voile qui permet à la personne d'apprendre une technique (que cela donne lieu à validation ou non) ; s'inscrire dans un cursus universitaire d'histoire de l'art, de droit ou autres disciplines...
- ✓ **Ne sont pas retenues** (exemples): les pratiques sportives ou culturelles, individuelles dont l'encadrement n'est pas effectif et/ou suffisant (jouer au tennis régulièrement avec un ami, dessiner, peindre, jouer d'un instrument de musique, participation à des réunions syndicales ou associatives...). Sont également exclues les lectures personnelles dont l'objectif d'apprentissage n'est pas établi (lecture de romans, de magazines).

LES 4 SITUATIONS DE FORMATION CONTINUE

Les 4 situations de formation sont la base de référence du questionnaire.

Les pratiques de formation sont repérées et décrites selon l'une ou l'autre de ces 4 situations. Cependant, on rencontre parfois des pratiques qui ne se rangent pas aisément dans une catégorie plutôt qu'une autre car empruntant à deux situations voire davantage. Le caractère dominant de la formation est alors identifié et le type le mieux adapté à sa description est choisi, en fonction, généralement, du temps passé dans chacune de situations concernées .

1. Les contrats de formation en alternance

Ces contrats sont des contrats de travail particuliers destinés à des jeunes de 16 à 25 ans et prévoyant une formation obligatoire.

Deux types principaux de contrat sont ici concernés : *le contrat de qualification et le contrat d'apprentissage*. A noter que tous les jeunes titulaires de ces contrats ne sont pas couverts par l'enquête, car une fraction importante d'entre eux (surtout pour l'apprentissage) ne sont pas considérés comme étant sortis de formation initiale (ils ont enchaîné leurs études scolaires et le contrat sans interruption d'un an).

D'autres contrats de formation en alternance prévoyant une formation obligatoire et concernant les mêmes employeurs que le contrat de qualification pourront être inclus dans l'enquête au titre du type " contrat de formation en alternance ", à la condition qu'ils comportent effectivement une formation organisée en alternance dans un centre de formation et en situation de travail :

- *le contrat d'orientation*, de 6 à 9 mois, qui en principe, comporte une formation en partie extérieure à l'entreprise destinée à orienter professionnellement un jeune de 16 à 25 ans (généralement 22) ou le remettre à niveau ;
- *le contrat d'adaptation*, de durée déterminée ou indéterminée, qui comporte une formation de 200 heures souvent réalisée dans l'entreprise, destinée à adapter un jeune de 16 à 25 ans à un emploi.

Il existe d'autres contrats de travail de type particulier mais ne prévoyant pas de formation obligatoire : le contrat initiative-emploi visant l'insertion professionnelle des chômeurs de longue durée dans les entreprises privées ou para publiques, le contrat emploi-solidarité visant l'insertion à temps partiel de publics du même type dans les collectivités territoriales et les associations, le contrat-emploi-consolidé (faisant généralement suite au précédent), et les emplois-jeunes destinés aux jeunes de 18 à 26 ans, recrutés par les établissements publics ou les associations. Ces contrats, même lorsqu'ils comportent une formation, doivent être exclus des contrats de formation en alternance. Ils sont à traiter, s'ils comportent une formation, dans le cadre de l'une des autres situations de formation.

2. Les stages, cours de formation continue, séminaires et conférences

Les stages, cours de formation continue, séminaire et conférences sont des formations qui se déroulent avec l'aide d'un formateur ou d'un intervenant spécialisé, dans un endroit distinct du lieu de travail. Seuls les événements d'au moins une demi journée (ou trois heures) sont recensés dans l'enquête.

a) *Les stages et cours de formation continue*

Ce sont les formations qui sont les plus fréquemment rencontrées dans l'enquête. Ils recouvrent une grande variété de situations de formation mais dont on peut considérer qu'elles ont en commun trois caractéristiques :

- un stage ou cours de formation se déroule avec l'aide d'un formateur ou enseignant présent la plupart du temps auprès de la personne ;
- il doit durer au moins une demi-journée ou 3 heures au total pour être intégré dans l'enquête ;
- il se déroule pour l'essentiel dans un organisme ou établissement de formation, dans un lieu distinct du poste de travail pour les salariés (mais il peut s'agir d'un centre interne de formation d'une entreprise).

La formation se déroule généralement en groupe (de quelques stagiaires à un effectif de plusieurs dizaines dans certains établissements). Cependant, est aussi intégré le cas d'un cours particulier où un individu se trouve seul en face à face avec un formateur ou un enseignant.

La formation se déroule le plus souvent pendant la journée mais on considère également les cours du soir (et du samedi).

Sont aussi rencontrés des *retours* à l'université, dans le cadre de formations longues (licence, maîtrise par exemple) aux côtés d'étudiants en formation initiale.

b) *Les séminaires et conférences*

Il s'agit d'évènements de durée courte ou limitée (quelques jours au maximum) qui ne sont pas organisés de manière aussi didactique que les stages et cours de formation, mais davantage sur le mode de l'échange et de la discussion. Ils visent parfois la transmission de savoirs ou savoir-faire et sont alors considérés par l'enquêté comme une formation. Diverses situations peuvent être rencontrées. On ne retient ces situations que si la personne estime qu'elles ont un *objectif de formation* :

- séminaires pour les cadres
- conférences sur des sujets divers professionnels ou relevant de la culture générale
- colloques scientifiques, symposiums, congrès
- foires, salons professionnels, etc.

Si ces évènements sont rassemblés avec les stages et cours de formation c'est en raison des difficultés que les enquêtés peuvent avoir à classer certaines formations en stage ou en séminaire, conférence...

3. La formation en situation de travail (FEST)

La FEST désigne des formations continues qui se déroulent sur le lieu de travail, avec l'appui d'un tuteur et en faisant appel aux outils de travail.

Par rapport aux stages ou aux autres situations de formation, elle se distingue donc de la manière suivante :

- elle se déroule principalement *sur le lieu de travail*, à l'endroit où la personne travaille habituellement (elle se distingue ici des stages et cours de formation) ;
- elle *fait appel à une ou plusieurs personnes (ou tuteurs)* qui ont pour fonction d'accompagner la personne dans sa formation (le tutorat peut être effectué par un collègue expérimenté, un supérieur hiérarchique, un expert extérieur à l'entreprise ou encore, mais plus rarement, par un formateur spécialisé) ;
- elle *s'appuie sur l'utilisation des outils de travail* de la personne (machine ou micro-ordinateur dont il faut acquérir la maîtrise par exemple) ;
- elle peut être de l'ordre de la *simulation de la situation de travail* (on réalise des exercices sur le micro-ordinateur ou l'on simule une relation avec un client avec l'aide de son tuteur) mais elle peut également *comporter des moments de "production"* au sens où la formation va aboutir à une production matérielle ou à la fourniture d'un service tels qu'ils sont normalement attendus dans la fonction occupée par la personne ;
- la personne doit pouvoir *identifier le temps spécifique consacré à la FEST* (grâce à la présence physique du tuteur ou au fait que la production normale est interrompue...) distinct du temps de travail total. Si cette distinction s'avère impossible, nous sommes dans le cas d'un "apprentissage sur le tas" qui doit être exclu de l'enquête.

La FEST doit avoir, aux yeux de la personne interrogée un objectif de formation reconnu. Elle s'opère évidemment dans un but professionnel et ne concerne que des personnes actives : salariés et chômeurs dont l'entreprise de stage organise une formation de ce type.

La FEST n'est pas toujours facile à distinguer des stages et cours de formation dans la mesure où ces derniers comportent parfois des périodes de FEST venant compléter la formation hors situation de travail : dans ce cas, la FEST est considérée comme un événement " additionnel " dont on signale brièvement l'existence dans les " stages et cours de formation " (si la majeure partie du temps est consacrée à la formation hors situation de travail) ou comme l'événement principal auquel vient s'ajouter la description rapide d'un stage (dans le cas où c'est la FEST qui est la plus longue).

4. L'autoformation

L'autoformation (où formations ouvertes ou à distance) désigne les pratiques de formation où la personne se-forme principalement seule.

Elle s'effectue *en l'absence d'un enseignant, d'un formateur* (à la différence du stage ou cours de formation) *ou d'un tuteur* (à la différence de la FEST). Ceci n'exclut pas qu'à titre complémentaire la personne soit amenée à suivre des moments de formation dans un cadre collectif : voir en particulier les " sessions de regroupement " organisées pour la plupart des formations à distance (du Centre national d'enseignement à distance-CNED notamment). Mais le temps consacré à la partie collective de la formation est minoritaire.

L'autoformation va généralement se dérouler hors d'un organisme de formation, *au domicile de la personne ou sur son lieu de travail*. Toutefois, certains organismes offrent des prestations permettant de s'auto-former : centres de ressources dans des entreprises, ateliers pédagogiques personnalisés...

L'autoformation fait appel à des *outils de formation particuliers* :

- supports papier de cours (cours du CNED par exemple) ;
- logiciels éducatifs, CD-ROM, recours à Internet ;
- cassettes audio ou vidéo ;
- lectures personnelles (livres, manuels et revues professionnelles).

L'autoformation doit pouvoir faire l'objet *d'un temps spécifique et identifiable* qui lui soit consacré. Dans le cas contraire, il peut s'agir d'un apprentissage sur le tas (en situation de travail) ou informel que l'on rencontre dans bien des activités professionnelles ou extra professionnelles mais qui n'est pas intégré dans l'enquête.

Notamment dans le dernier cas évoqué, il faut rappeler que les actions retenues dans l'enquête sont poursuivies *dans un but de formation* et non de seule distraction. On exclut donc la lecture de romans, nouvelles ou revues liée aux loisirs et aux activités familiales et celle de quotidiens ou d'hebdomadaires d'information générale, politique ou économique.

On exclut également les activités physiques ou sportives individuelles (entraînement à une discipline sportive).

Enfin, il faut noter que la préparation d'une thèse doit être intégrée dans l'autoformation.

LES 4 TYPES DE FORMATION CONTINUE

(Durée minimum d'une demi-journée ou 3 heures)

Formation en alternance Salariés avec contrat de travail particulier	Stage, Cours de formation, Séminaire, Conférence... Tous publics	Formation en situation de travail Salariés, travailleurs indépendants, chômeurs	Auto-formation Tous publics
<p>contrat de qualification</p> <p>contrat d'apprentissage</p> <p>contrat d'orientation ou d'adaptation</p> <p>Condition requise : formation organisée en alternance dans un centre de formation et en situation de travail.</p> <p>A exclure : le contrat initiative emploi, le contrat emploi solidarité, le contrat emploi consolidé, les emplois jeunes.</p>	<ul style="list-style-type: none"> • Objectifs divers (professionnel, culturel, artistique, sportif, familial, social, personnel). • Existence d'un cadre organisé (formateur ou intervenant, moyens matériels identifiables) • Formation en groupe ou en cours particulier. • Déroulement pendant la journée ou hors temps ouvrable. • Lieu différent du poste de travail. • Action suivie dans un but de formation. <p>Les stages ou cours de formation : forme la plus classique, avec présence d'un enseignant ou d'un formateur.</p> <p>A exclure : stage sportif ou culturel ne comportant pas d'objectif de formation, de progression...</p> <p>Les séminaires, conférences... : formes moins formelles (plus courtes, avec un intervenant mais pas de formateur au sens habituel).</p>	<ul style="list-style-type: none"> • Elle se déroule sur le lieu de travail, en situation de travail réelle ou simulée (avec un ordinateur...) • Elle fait appel à une ou plusieurs personnes (tuteurs) • Elle utilise les outils de travail de la personne (<i>micro-ordinateur par exemple</i>) • Il doit être possible d'identifier et de mesurer un temps spécifique consacrée à la formation • Action suivie dans un but de formation. <p>A exclure : un apprentissage sur le tas (très difficile à distinguer du travail normal au plan du temps qui y est consacré et de l'existence d'un objectif explicite de formation). Un stage ou cours de formation dont une partie minoritaire se déroule en situation de travail.</p>	<ul style="list-style-type: none"> • Absence d'enseignant, de formateur ou de tuteur : la personne se forme principalement seule, même si à titre complémentaire, elle peut participer à des sessions collectives. • Elle se déroule généralement au domicile ou sur le lieu de travail, hors d'un organisme de formation. • Elle utilise des outils de formation particuliers (CD-Rom, Cassettes audio ou vidéo, livres, manuels, revues professionnelles,...) • Le temps consacré à l'auto-formation doit être spécifique et mesurable. • Action suivie dans un but de formation. <p>A exclure : Les lectures de romans, nouvelles, biographies, revues et quotidiens ou hebdomadaires d'information générale, politique ou économique. Les activités physiques ou sportives individuelles (entraînement à une discipline sportive).</p>

ORGANIGRAMME DU QUESTIONNAIRE

Principe de construction du questionnaire

Le principe de déroulement du questionnaire est rétrospectif, c'est à dire que l'on part de la date la plus récente (mars 2000) et que l'on remonte progressivement dans le temps jusqu'à la date de fin d'études.

Le questionnement est découpé en trois périodes de durées différentes ponctuées par les interrogations de l'Enquête Emploi.

La première période, (la plus récente), est celle qui fait l'objet du plus grand nombre de questions. La seconde période est moins détaillée ; enfin la troisième période, de durée variable selon les individus est encore plus succincte.

- La **première période** (janvier 1999 – mars 2000) consiste à décrire les formations suivies en les classant selon les quatre types préalablement définis :
 1. *formation en alternance ;*
 2. *stage, cours de formation, séminaire, conférence ;*
 3. *formation en situation de travail ;*
 4. *auto-formation*

Module léger :

On commence par décrire la formation la plus récente, c'est à dire celle qui a débuté le plus près de mars 2000. On décrit ensuite les formations qui l'ont précédée dans une limite de six.

- Si l'individu a suivi six formations ou moins, elles sont toutes décrites via le module léger. La formation dont la date de début est la plus proche de mars 2000 est repérée en tant que formation n° 1, celle qui la précède en tant que formation n° 2 et ainsi de suite jusqu'à la sixième ou dernière formation.
- Dans le cas où l'individu a suivi plus de six formations, la sixième formation décrite dans le module léger est obligatoirement celle dont la date de début est la plus proche du 1^{er} janvier 1999. Ainsi dans le cas où il y a huit formations, deux formations ne sont pas décrites mais seulement dénombrées.

A noter : toutes les formations décrites dans cette première période, doivent avoir commencé après le 1^{er} janvier 1999 mais certaines peuvent être encore en cours en mars 2000.

Module long :

La dernière formation décrite dans le module léger, c'est à dire celle qui a débuté le plus près du 1^{er} janvier 1999, fait l'objet d'un questionnement plus détaillé.

Si la personne a suivi plus de 6 formations au cours de la première période, la dernière décrite dans le module léger (et donc reprise dans le module complet) est aussi celle qui a débuté le plus près de janvier 1999.

Cette partie du questionnaire se conclut par une partie commune, « Contexte et Contraintes », posée à l'ensemble des individus, qu'ils aient suivies ou non des formations.

- ❑ La deuxième période recense les formations suivies au cours des 10 mois compris entre le 1^{er} mars 1998 et le 1^{er} janvier 1999. Le principe utilisé pour la première période est maintenu. Ainsi est décrite de façon complète la formation la plus ancienne, c'est à dire celle ayant débuté le plus près du 1^{er} mars 1998.
- ❑ Dans la troisième période qui commence dès la fin des études, il est question de la formation jugée la plus importante par l'enquêté depuis sa sortie de l'école. Cette troisième période couvre une durée plus ou moins longue qui est fonction de la date de fin d'études.
- ❑ Enfin, le questionnaire se termine par quelques questions d'ordre qualitatif sur l'appréciation des formations suivies sur l'ensemble des trois périodes.
- ❑ En dernier lieu, quelques précisions sur le premier emploi, sont demandées aux personnes de moins de 35 ans, sorties depuis 10 ans ou moins du système scolaire (« Questions Européennes »).

Les trois périodes considérées sont séparées par des dates précises, cependant il se peut dans certains qu'une même formation soit à cheval sur deux périodes. Dans ce cas, c'est la date de début de formation qui détermine l'appartenance à une période ou à une autre. *Exemple : une formation débutée en novembre 1998 et dont la fin se situe en mars 1999 est décrite dans la deuxième période.*

En résumé, la date de fin de formation est indifférente et il est possible dans certains cas de décrire des formations encore en cours au moment de l'enquête.

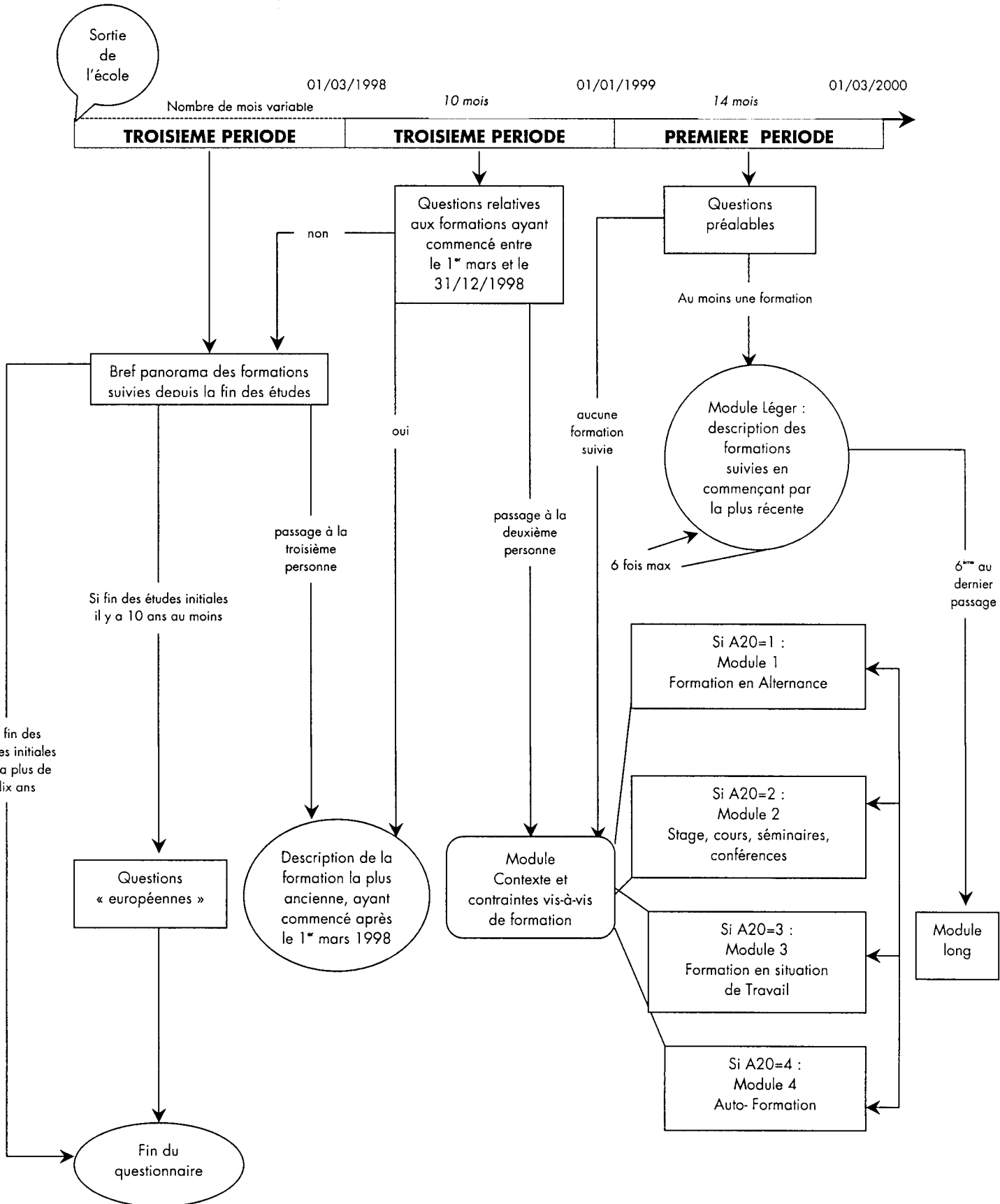
Durée et dates des périodes.

D'un point de vue général, la période d'interrogation couverte par l'enquête n'est pas la même pour l'ensemble des personnes interrogées. Pour chaque individu, elle débute à la sortie du système scolaire et se termine en mars 2000. En conséquence la durée de la troisième période est variable tandis que les périodes une et deux sont fixes.

Remarque : si la sortie du système scolaire intervient au cours des 3 années précédant l'enquête, seules les formations ayant débuté après cette date sont prises en compte. Ainsi selon les cas, le questionnement concernera uniquement la première période, la première et la seconde période ou bien les trois périodes réunies.

Périodes	Dates	
	Date de début	Date de fin
Première période (durée : 14 mois)	1 ^{er} janvier 1999	1 ^{er} mars 2000
Deuxième période (durée : 10 mois)	1 ^{er} mars 1998	31 décembre 1998
Troisième période (durée : variable)	Sortie du système éducatif	28 février 1998

Organigramme général



REPLISSAGE DU CALENDRIER

Un calendrier a été rempli à chaque entretien. Il a servi de support pendant le déroulement de l'interview.

Principes

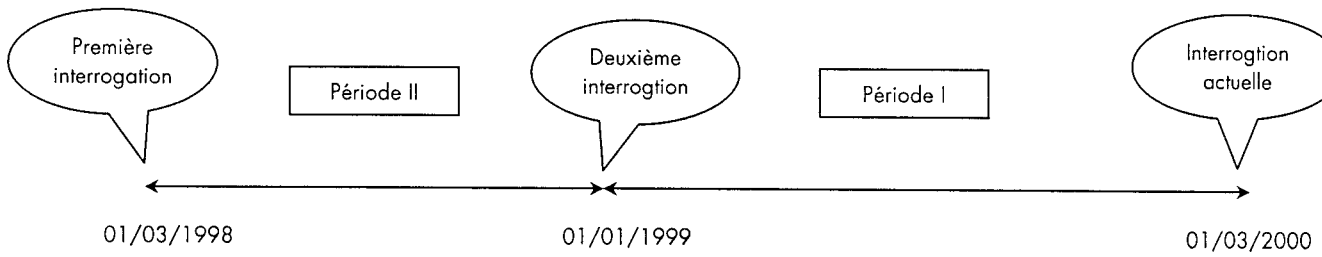
Il s'agit d'une phase absolument primordiale qui a permis le bon déroulement du questionnaire. En effet, le recensement de toutes les périodes de formation, avec leurs dates de début et de fin pilote le questionnaire.

Dans le calendrier, toutes les formations ayant eu lieu au cours des périodes I et II ont été décrites.

Remarques

1. On comptabilise les formations d'au moins une demi-journée ou 3 heures, qu'elles soient en cours de réalisation ou terminées.
2. Si deux formations débutent le même mois, on essaie de faire préciser laquelle a réellement commencé la première : premier cours suivi, ... Par exemple, pour deux formations avec inscription le même jour, on choisit en fonction de la date réelle de début.
3. Une formation peut être fractionnée dans le même temps, dans ce cas elle doit compter comme une seule formation.
On trouve par exemple des formations qui se déroulent 1 jour par semaine pendant 9 mois. Dans ce cas, la date de début est relative au 1^{er} jour de formation et la date de fin au dernier jour ; la durée est mesurée par le total du nombre de jour passés en formation.
4. Une formation peut comporter plusieurs parties successives correspondant chacune à une spécialité différente, mais reliées entre elles par un même objectif d'apprentissage. Dans ce cas, on enregistre une seule formation. Par exemple : Stage de remise à niveau comportant une partie théorique (Français, calcul) et une partie pratique (Technologie).
5. Une même formation peut comporter différents types (stages et auto formation ou stage et Formation en situation de travail, ...). Dans ce cas, on la recensera dans le type qui compose la formation pour la plus grande part.

- Formation continue 2000 –
Calendrier des formations



	03/98	04/98	05/98	06/98	07/98	08/98	09/98	10/98	11/98	12/98	01/99	02/99	03/99	04/99	05/99	06/99	07/99	08/99	09/99	10/99	11/99	12/99	01/00	02/00
Module 1 : Formation en alternance	■	■	■	■	■	■	■	■	■	■														
Module 2 : Stage, cours de Formation etc...	■	■	■	■	■	■	■	■	■	■														
Module 3 : Formation en situation de travail	■	■	■	■	■	■	■	■	■	■														
Module 4 : Auto-formation	■	■	■	■	■	■	■	■	■	■														

Nombre de formation en période I :

Nombre de formation en période II :

Rappel instructions :

Pour remplir le calendrier :

Recenser les formations selon le type en vous aidant de la carte-type.
Numéroter les formations, en notant 1, la plus récente...

Pour saisir sur l'ordinateur :

Comptabiliser les formations dans la partie déterminée au moyen de la date de début.
Ne pas oublier qu'on décrit seulement 9 formations en partie I.

Numéro d'enquête :

Spécialités de formation

Table de passage de la nomenclature agrégée des spécialités de formation à la nomenclature détaillée des spécialités de formation (30/11/99).

Nomenclature agrégée	Nomenclature détaillée	
1a Apprentissages de base	87	<i>Développement des capacités mentales et apprentissages de base. (Expression écrite, orale, calcul, mémoire, logique).</i>
2b Formations générales et disciplinaires	01	<i>Formations générales, formations pluridisciplinaires couvrant au moins 2 des 3 domaines suivants :</i> - 03 à 10 (sciences dures, expérimentales, de la vie...) - 12 à 19 (sciences humaines) - 21 à 26 (lettres et arts) 02 à 24, sauf 13, 19 (voir3)
3c Économie, droit, gestion...	13 19 61 62 83	Économie Droit, science politiques Finances, banque, assurance Comptabilité, gestion Application des droits et statuts des personnes
4d Langues	25 26	Langues et civilisations anciennes Langues vivantes, civilisations étrangères et régionales
5* et 6f Secrétariats, bureautique et informatique	68 et 70	Secrétariat, bureautique Informatique, traitement de l'information, réseaux de transmission de données
7g Commerce, vente, marketing, connaissance des produits et des marchés	60	Commerce, vente <i>Si la formation est relative à un produit ou un service spécifique, elle doit être codée selon la spécialité correspondante (papier-carton, transport par exemple)</i>
8h Ressources humaines, communication, encadrement, maîtrise et management	63 65 88	Ressources humaines, gestion du personnel Conception et formalisation des messages, journalisme et media Développement des capacités comportementales et relationnelles <i>(Contrôle du stress, prise de la parole...)</i>
9i Formations techniques industrielles	27 à 56	<i>(agriculture, transformation de la matières, construction, matériaux souples, mécanique, électricité, électronique)</i>
10j Formations médico-sociales	71 72 73	Spécialités plurivalentes sanitaires et sociales Santé Travail social
11k Formations de formateur, d'éducateur	74 76	Enseignement, formation Animation culturelle, sportive et de loisirs
12l Hygiène et sécurité, secourisme, conditions de travail	82	Sécurité des biens et des personnes, ... <i>(y compris hygiène et sécurité)</i>
13m Activités sportives et de loisirs	86 91 92 93	Pratiques sportives et arts martiaux <i>(jeux, activités domestiques, vie sociale...)</i>
14n Autres formations	57, 58, 59, 64, 66, 67, 69, 75, 77, 78, 79, 80, 81, 84, 85, 89, 90.	

SPÉCIALITÉS DES FORMATIONS (CODE POUR LA COLLECTE SUR CAPI)

- 01. Formations générales**
- 02. Spécialités pluriscientifiques**
03. Physique-chimie
04. Chimie-biologie, biophysique
05. Sciences naturelles (Biologie-géologie)
06. Mathématiques, statistiques
07. Physique
08. Chimie
09. Sciences de la terre
10. Sciences de la vie
11. Spécialités pluridisciplinaires Sc. Humaines et Droit
12. Géographie
13. Économie
14. Sciences sociales (y.c. démographie, anthropologie)
15. Psychologie
16. Linguistique
17. Histoire
18. Philosophie, éthique et théologie
19. Droit, sciences politiques
- 20. Spécialités littéraires et artistiques pluridisciplinaires**
21. Français, littéraire et civilisation française
22. Arts plastiques
23. Musique, arts du spectacle
24. Autres disciplines artistiques et spécialités artistiques plurivalentes
25. Langues et civilisations anciennes
26. Langues vivantes, civilisations étrangères et régionales
- 27. Technologies industrielles fondamentales (génie industriel et procédés de transformation, spécialités à dominante fonctionnelle)**
- 28. Technologies de commandes des transformations industrielles (automatismes et robotiques, informatique industrielle, productique)**
- 29. Spécialités plurivalentes de l'agronomie et de l'agriculture**
30. Productions végétales, cultures spécialisées (horticulture, viticulture, arboriculture fruitière)
31. Productions animales, élevage spécialisé, aquaculture, soins aux animaux y.c. vétérinaire
32. Forêts, espaces naturels, faune sauvage, pêche
33. Aménagement paysager, parcs et jardins
76. Animation culturelle, sportives et de loisirs
77. Coiffure, esthétique et autres spécialités des services aux personnes
- 78. Spécialités plurivalentes des services à la collectivité**
79. Aménagement du territoire, développement, urbanisme
80. Protection et développement du patrimoine
81. Nettoyage, assainissement, protection de l'environnement
82. Sécurité des biens et des personnes, police, surveillance (y.c. hygiène et sécurité)
83. Application des droits et statuts des personnes, vie publique
84. Spécialités militaires
41. Énergie, génie climatique (y.c. énergie nucléaire, thermique, hydraulique, utilités, froid, climatisation, chauffage)
- 42. Spécialités pluritechnologiques génie civil, construction, bois**
43. Mines et carrières, génie civil, topographie
44. Bâtiment : construction et couverture
45. Bâtiment : finitions
46. Travail du bois et de l'ameublement (y.c. première transformation, charpente, ébénisterie)
- 47. Spécialités pluritechnologiques matériaux souples**
48. Textile
49. Habillement (y.c. mode, couture)
50. Cuirs et peaux
- 51. Spécialités pluritechnologiques mécanique-électricité (y.c. maintenance mécano-électrique)**
52. Mécanique générale et de précision, usinage
53. Moteurs et mécanique auto
54. Mécanique aéronautique et spatiale
55. Structures métalliques (y.c. soudure, carrosserie, coque, bateau, cellule avion)
56. Électricité, électronique (n.c. automatismes, productique)
- 57. Spécialités plurivalentes des services**
- 58. Spécialités plurivalentes des échanges et de la gestion (y.c. administration générale des entreprises et collectivités)**
59. Transport, manutention, magasinage
60. Commerce, vente
61. Finances, banque, assurances
62. Comptabilité, gestion
63. Ressources humaines, gestion du personnel, gestion de l'emploi
- 64. Spécialités plurivalentes de la communication et de l'information (y.c. relations publiques)**
65. Conception et formalisation des messages, journalisme et communication
66. Techniques de l'imprimerie et de l'édition
67. Techniques de l'image et du son, métiers connexes du spectacle
68. Secrétariat, bureautique
69. Documentation, bibliothèques, administration
- 85. Spécialités concernant plusieurs capacités**
86. Pratiques sportives et arts martiaux
87. Développement des capacités mentales et apprentissage de base
88. Développement des capacités comportementales et relationnelles
89. Développement des capacités individuelles d'organisation
90. Développement des capacités d'orientation, d'insertion, ou de réinsertion sociales et professionnelles
91. Jeux et activités spécifiques de loisirs
92. Économie et activités domestiques
93. Vie familiale, vie sociale et autres formations au développement personnel

TAUX D'ACCÈS

1.1 - Taux d'accès par sexe

	Formés		Population totale	
	Effectif	Taux d'accès	Effectif	% col
Hommes	4 712 002	29.3	16 057 392	49.6
Femmes	4 306 321	26.4	16 326 284	50.4
Ensemble	9 018 323	27.8	32 383 676	100.0

Champ: ensemble de la population en mars 2000

Lecture : 50,4 % des personnes interrogées sont des femmes ; 26,4% d'entre elles ont suivi une formation entre 01/99 et 02/00.

1.2 - Taux d'accès selon le plus haut diplôme obtenu

	Formés		Population totale	
	Effectif	Taux d'accès	Effectif	% col
Bac+3 et plus	1 591 238	51.3	3 103 957	9.6
Bac +2	1 652 976	46.8	3 531 562	10.9
Bac	1 580 010	36.8	4 288 102	13.2
CAP, BEP	2 321 276	25.0	9 273 306	28.6
BEPC	606 310	25.9	2 341 882	7.2
CEP ou aucun diplôme	1 262 475	12.9	9 823 956	30.3
Non réponse	4 038	19.3	20 911	ns
Ensemble	9 018 323	27.8	32 383 676	100.0

Champ : ensemble de la population en mars 2000

Lecture : 13,2 % des personnes interrogées ont obtenu le Bac comme plus haut diplôme ; 36,8 % d'entre elles ont suivi une formation entre 01/99 et 02/00.

1.3 - Taux d'accès par tranche d'âge

	Formés		Population totale	
	Effectif	Taux d'accès	Effectif	% col
15 à 19 ans	160 138	32.9	486 686	1.5
20 à 24 ans	731 276	33.8	2 160 642	6.7
25 à 29 ans	1 371 946	34.4	3 991 036	12.3
30 à 34 ans	1 358 613	32.2	4 218 061	13.0
35 à 39 ans	1 373 635	31.8	4 312 976	13.3
40 à 44 ans	1 306 974	31.2	4 187 546	12.9
45 à 49 ans	1 239 834	29.3	4 238 269	13.1
50 à 54 ans	998 896	25.6	3 896 624	12.0
55 à 59 ans	348 944	12.8	2 716 568	8.4
60 ans et plus	127 396	5.9	2 167 456	6.7
Non réponse	671	ns	7 812	0.0
Ensemble	9 018 323	27.8	32 383 676	100.0

Champ : ensemble de la population en mars 2000

Lecture : 1,5% des personnes interrogées sont âgées de 15 à 19 ans ; 32,9% d'entre elles ont suivi une formation entre 01/99 et 02/00.

1.4 - Taux d'accès par situation

	Formés		Population totale	
	Effectif	Taux d'accès	Effectif	% col
Actifs occupés ...dont :	7 667 684	33.8	22 658 106	70
Salariés du public	2 898 906	45.1	6 423 812	19.8
Salariés du privé	4 281 897	31.4	13 626 961	42.1
Total salariés	<i>7 180 803</i>	<i>35.8</i>	<i>20 050 773</i>	<i>61.9</i>
Indépendants	486 881	18.7	2 607 333	8.1
Chômeurs	733 723	22.5	3 259 924	10.1
Inactifs	616 916	9.5	6 464 460	18.9
Non réponse	0	0.0	1 186	0.0
Ensemble	9 018 323	27.8	32 383 676	100.0

Champ : ensemble de la population en janvier 1999

Lecture : 19,8% des personnes interrogées sont, en janvier 1999, salariées du secteur public ; 45,1% d'entre elles ont suivi une formation entre 01/99 et 02/00.

1.5 - Taux d'accès par catégorie socio-professionnelle

	Formés		Population totale	
	Effectif	Taux d'accès	Effectif	% col
Agriculteur exploitant	78 469	12.4	633 262	2.8
Artisan, commerçant, chefs d'entreprise de 10 salariés et plus	250 127	16.3	1 530 800	6.8
Profession libérale, cadre et profession intellectuelle et artistique	1 529 211	53.8	2 840 184	12.5
Profession intermédiaire, technicien , contremaître et agent de maîtrise	2 336 062	48.8	4 787 801	21.1
Employé, personnel services directs aux particuliers	2 110 855	32.3	6 545 280	28.9
Ouvrier qualifié et non qualifié	1 321 721	21.3	6 219 718	27.5
Militaire	41 239	ns	101 061	ns
Ensemble	7 667 684	33.8	22 658 106	100.0

Champ : ensemble des actifs occupés en janvier 1999

Lecture : 6,8% des personnes interrogées, actives occupées en janvier 1999, sont des artisans, des commerçants ou des chefs d'entreprise de 10 salariés ou plus ; 16,3 % d'entre elles ont suivi une formation entre 01/99 et 02/00.

1.6 - Taux d'accès par secteur d'activité de l'entreprise

	Formés		Ensemble	
	Effectif	Taux d'accès	Effectif	% col
Agriculture, sylviculture et pêche	123 729	13.1	941 561	4.2
Industrie agricole	160 293	24.1	665 143	2.9
Industrie des biens de consommation	236 700	29.9	791 245	3.5
Industrie automobile	107 409	36.8	292 140	1.3
Industrie des biens d'équipement	314 606	37.8	831 333	3.7
Industrie des biens intermédiaires	488 339	31.8	1 537 472	6.8
Energie	103 720	53.3	194 490	0.9
Construction	268 790	19.5	1 379 840	6.1
Commerce et réparation	770 532	27.2	2 834 904	12.5
Transports	347 404	35.1	990 075	4.4
Activités financières	381 848	53.3	716 137	3.2
Activités immobilières	71 694	ns	290 945	1.3
Services aux entreprises	997 735	37.9	2 633 423	11.6
Services aux particuliers	406 942	22.4	1 819 232	8.0
Education, santé, action sociale	1 753 067	42.7	4 101 834	18.1
Administrations	1 107 207	42.9	2 578 001	11.4
Non réponse	27 669	ns	60 331	ns
Ensemble	7 667 684	33.8	22 658 106	100.0

Champ : ensemble des actifs occupés en janvier 1999

Lecture : 3,2% des personnes interrogées, actives occupées en janvier 1999, travaillent dans le secteur des activités financières ; 53,3 % d'entre elles ont suivi une formation entre 01/99 et 02/00.

1.7 - Taux d'accès par taille d'entreprise

	Formés		Population totale	
	Effectif	Taux d'accès	Effectif	% col
Aucun salarié	602 619	35.4	1 700 418	8.5
1 à 2 salariés	167 180	21.7	769 435	3.8
3 à 5 salariés	209 874	24.6	854 400	4.3
6 à 9 salariés	225 053	24.5	917 019	4.6
10 à 19 salariés	295 315	26.5	1 115 492	5.6
20 à 49 salariés	521 729	29.1	1 792 800	8.9
50 à 99 salariés	404 856	34.2	1 184 592	5.9
100 à 499 salariés	1 101 879	37.9	2 910 910	14.5
500 à 999 salariés	529 511	44.3	1 194 759	6.0
plus de 1000 salariés	1 813 499	46.5	3 899 930	19.5
Non réponse	1 309 288	35.3	3 711 018	18.5
Ensemble	7 180 803	35.8	20 050 773	100.0

Champ : ensemble des salariés en janvier 1999

Lecture : 19,5 % des personnes interrogées, salariées en janvier 1999, travaillent dans des entreprises de plus de 1000 salariés ; 46,5 % d'entre elles ont suivi une formation entre 01/99 et 02/00.

1.8 - Taux d'accès par sexe selon le type de formation

	Stage		FEST		Auto-formation		Ensemble des formations (*)		Population totale	
	Effectif	Taux d'accès	Effectif	Taux d'accès	Effectif	Taux d'accès	Effectif	Taux d'accès	Effectif par genre	%col
Homme	3 393 041	21.1	964 518	6.0	250 993	1.6	4 712 002	29.3	16 057 392	49.6
Femme	3 193 745	19.6	786 775	4.8	242 508	1.5	4 306 321	26.4	16 326 284	50.4
Ensemble	6 586 786	20.3	1 751 293	5.4	493 501	1.5	9 018 323	27.8	32 383 676	100.0

Champ : ensemble de la population en mars 2000

(*) Les chiffres relatifs à l'alternance n'étant pas significatifs n'apparaissent pas dans le tableau.

Lecture : 49,6% des personnes interrogées sont des hommes ; parmi eux, 21,1% ont suivi un stage entre 01/99 et 02/00.

1.9 - Taux d'accès par tranche d'âge selon le type de formation

	Stage		FEST		Auto-formation		Ensemble des formations (*)		Population totale	
	Effectif	Taux d'accès	Effectif	Taux d'accès	Effectif	Taux d'accès	Effectif	Taux d'accès	Effectif par âge	%col
15 à 24 ans	410 264	20.1	114 872	ns	49 416	ns	683 942	33.4	2 045 567	6.3
25 à 39 ans	2 918 715	23.7	826 911	6.7	217 148	1.8	4 028 264	32.8	12 296 768	38.0
40 à 49 ans	1 941 938	23.1	520 827	6.2	128 856	1.5	2 603 484	31.0	8 399 363	25.9
50 à 59 ans	1 167 805	16.7	280 203	4.0	79 158	ns	1 527 166	21.9	6 979 059	21.6
60 ans et plus	148 064	5.6	8 480	ns	18 923	ns	175 467	6.6	2 662 919	8.2
Ensemble	6 586 786	20.3	1 751 293	5.4	493 501	1.5	9 018 323	27.8	32 383 676	100.0

Champ : ensemble de la population en mars 2000

(*) Les chiffres relatifs à l'alternance n'étant pas significatifs n'apparaissent pas dans le tableau.

Lecture : 6,3% des personnes interrogées sont âgées de 15 à 24 ans ; 20,1 % d'entre elles ont suivi un stage entre 01/99 et 02/00.

1.10 - Taux d'accès par tranche d'âge selon le sexe

	Homme		Femme		Ensemble		Population totale	
	Effectif	Taux d'accès	Effectif	Taux d'accès	Effectif	Taux d'accès	Effectif par âge	% col.
15 à 24 ans	368 467	34.9	315 475	31.9	683 942	33.4	2 045 567	6.3
25 à 39 ans	2 175 860	35.6	1 852 404	30.0	4 028 264	32.8	12 296 768	38.0
40 à 49 ans	1 314 889	31.8	1 288 595	30.2	2 603 484	31.0	8 399 363	25.9
50 à 59 ans	767 578	22.2	759 588	21.6	1 527 166	21.9	6 979 059	21.6
60 ans et plus	85 208	ns	90 259	6.6	175 467	6.6	2 662 919	8.2
Ensemble	4 712 002	29.3	4 306 321	26.4	9 018 323	27.8	32 383 676	100

Champ : ensemble de la population en mars 2000

Lecture : 6,3% des personnes interrogées sont âgées de 15 à 24 ans ; parmi elles, 31,9% des femmes ont suivi une formation entre 01/99 et 02/00.

1.11 - Taux d'accès par niveau du plus haut diplôme obtenu selon le sexe

	Homme		Femme		Population totale	
	Effectif	Taux d'accès	Effectif	Taux d'accès	Effectif par diplôme	% col
Bac + 3 et plus	867 352	52.4	723 886	49.9	3 103 957	9.6
Bac + 2	670 656	46.0	982 320	47.4	3 531 562	10.9
Bac	766 310	39.1	813 700	34.9	4 288 102	13.2
Cap bep	1 354 677	25.4	966 599	24.5	9 273 306	28.6
Bepc	2 742 94	28.1	332 016	24.3	2 341 882	7.2
Cep ou aucun diplôme	775 596	16.6	486 879	9.5	9 823 956	30.3
Non réponse	3 117	ns	921	ns	20 911	0.1
Ensemble	4 712 002	29.3	4 306 321	26.4	32 383 676	100

Champ : ensemble de la population en mars 2000

Lecture : 10,9% des personnes interrogées ont obtenu un diplôme de niveau Bac+2 au plus ; parmi elles, 47,4% des femmes ont suivi une formation entre 01/99 et 02/00.

1.12 - Taux d'accès par tranche d'âge selon le niveau du plus haut diplôme obtenu

	Bac + 3 et plus		Bac +2		Bac		Cap bep		Bepc		Cep ou aucun diplôme		Non réponse	Ensemble		Population totale	
	Effectif	TA	Effectif	TA	Effectif	TA	Effectif	TA	Effectif	TA	Effectif	TA	Effectif	Effectif	TA	Effectif tranches d'âge	% col
15 à 24 ans	30 639	ns	107 821	50	169 472	37	143 937	26	79 742	35	150 088	30	2 243	68 3942	33	2 045 567	6
25 à 39 ans	839 339	55	885 618	49	785 028	39	967 571	26	159 783	21	390 004	16	921	4 028 264	33	12 296 768	38
40 à 49 ans	420 790	54	404 493	50	396 792	42	777 730	30	205 764	29	397 041	16	874	2 603 484	31	8 399 363	26
50 à 59 ans	258 427	45	227 957	42	201 698	31	397 121	21	144 968	30	296 995	10	0	1 527 166	22	6 979 059	22
60 ans et plus	42 043	ns	27 087	ns	27 020	ns	34 917	ns	16 053	ns	28 347	ns	0	175 467	7	2 662 919	8
Ensemble	1 591 238	51	1 652 976	47	1 580 010	37	2 321 276	25	606 310	26	1 262 475	13	4 038	9 018 323	28	32 383 676	100

Champ : ensemble de la population en mars 2000

Lecture : 38% des personnes interrogées sont âgées de 25 à 39 ans ; parmi elles, 49 % des diplômés de niveau bac + 2 au plus, ont suivi une formation entre 01/99 et 02/00.

1.13 - Taux d'accès par situation selon le sexe

	Homme		Femme		Ensemble		Population totale	
	Effectif	Taux d'accès	Effectif	Taux d'accès	Effectif	Taux d'accès	Effectif par situation	% col
Salariés du public	1 338 984	44.8	1 559 922	45.4	2 898 906	45.1	6 423 812	19.8
Salariés du privé	2 526 159	32.1	1 755 738	30.4	4 281 897	31.4	13 626 961	42.1
Indépendants	298 556	17.0	188 325	22.2	486 881	18.7	2 607 333	8.1
Chômeurs	330 517	21.9	403 206	23.0	733 723	22.5	3 259 924	10.1
Retraités	50 685	ns	65 750	ns	116 435	6.1	1 921 371	5.9
Inactifs sauf retraités	167 101	19.7	333 380	9.0	500 481	11.0	4 543 089	14.0
Non réponse	0	0.0	0	0.0	0	0.0	1 186	ns
Ensemble	4 712 002	29.3	4 306 321	26.4	9 018 323	27.8	32 383 676	100

Champ : ensemble de la population en janvier 1999

Lecture : 19,8% des personnes interrogées sont, en janvier 1999, salariées du secteur public ; parmi elles, 45,4% des femmes ont suivi une formation entre 01/99 et 02/00.

1.14 - Taux d'accès par situation selon la tranche d'âge

	15 à 24 ans		25 à 39 ans		40 à 49 ans		50 à 59 ans		60 ans et plus		Ensemble		Population totale	
	Effectif	TA	Effectif	TA	Effectif	TA	Effectif	TA	Effectif	TA	Effectif	TA	Effectif	TA
Salariés du public	82 429	41.5	1 132 228	47.8	1 039 656	47.6	619 698	40.1	24 895	ns	2 898 906	45.1	6 423 812	19.8
Salariés du privé	252 631	33.4	2 187 310	34.6	1 167 204	31.5	640 556	24.7	34 196	ns	4 281 897	31.4	13 626 961	42.1
Indépendants	3 354	20.5	140 967	20.1	193 056	21.4	138 469	16.8	11 035	ns	486 881	18.7	2 607 333	8.1
Chômeurs	127 293	ns	386 508	26.4	144 058	22.4	70 560	ns	5 304	ns	733 723	22.5	3 259 924	10.1
Retraités	0	0.0	0	0.0	4 694	ns	26 471	ns	85 270	ns	116 435	6.1	1 921 371	5.9
Inactifs sauf retraités	218 235	32.0	181 251	12.6	54 816	ns	31 412	ns	14 767	ns	500 481	11.0	4 543 089	14.0
Non réponse	0	0.0	0	0.0	0	0.0	0	0.0	0	0.0	0	0.0	1 186	0.0
Ensemble	683 942	33.4	4 028 264	32.8	2 603 484	31.0	1 527 166	21.9	175 467	6.6	9 018 323	27.8	32 383 676	100

Champ : ensemble de la population en janvier 1999

Lecture : 19,8% des personnes interrogées sont, en janvier 1999, salariées du secteur public ; parmi elles, 47,8 % des personnes âgées de 25 à 39 ans ont suivi une formation entre 01/99 et 02/00.

1.15 - Taux d'accès par situation selon le niveau du plus haut diplôme obtenu

	Bac + 3 et plus		Bac +2		Bac		Cap bep		Bepc		Cep ou aucun diplôme		Non réponse	Ensemble		Population totale	
	Effectif	TA	Effectif	TA	Effectif	TA	Effectif	TA	Effectif	TA	Effectif	TA	Effectif	Effectif	TA	Effectif par situation	%col
Salariés du public	640 065	57.3	595 627	56.4	506 285	51.0	635 912	40.4	243 001	42.9	278 016	24.9	0	2 898 906	45.1	6 423 812	19.8
Salariés du privé	650 770	55.9	778 750	50.7	759 432	40.9	1 232 395	27.5	221 118	26.5	637 637	17.0	1 795	4 281 897	31.4	13 626 961	42.1
Indépendants	132 640	43.4	71 380	ns	68 544	ns	143 330	15.5	23 032	ns	47 955	ns	0	486 881	18.7	2 607 333	8.1
Chômeurs	63 447	ns	107 870	43.9	125 234	30.7	201 762	23.2	53 875	ns	181 535	13.8	0	733 723	22.5	3 259 924	10.1
Inactifs	104 316	29.2	99 349	22.4	120 515	17.6	107 877	7.6	65 284	ns	117 332	3.9	2 243	616 916	9.5	6 464 460	20
Non réponse	0	0.0	0	0.0	0	0.0	0	0.0	0	0.0	0	0.0	0	0	0.0	1 186	0.0
Ensemble	1 591 238	51.3	1 652 976	46.8	1 580 010	36.8	2 321 276	25.0	606 310	25.9	1 262 475	12.9	4 038	9 018 323	27.8	32 383 676	100

Champ : ensemble de la population en janvier 1999

Lecture : 19,8% des personnes interrogées sont, en janvier 1999, salariées du secteur public ; parmi elles, 56,4 % des diplômés de niveau bac + 2 au plus ont suivi une formation entre 01/99 et 02/00.

1.16 - Taux d'accès par catégorie socioprofessionnelle (des actifs occupés en 1999) selon le sexe (en %)

Catégorie socioprofessionnelle	Hommes		Femmes		Ensemble		Effectif	%
	Effectif	Taux	Effectif	Taux	Effectif	Taux		
Exploitants agricoles	41 687	10	36 782	17	78 469	12	633 262	100
Artisans	87 895	15	39 740	21	127 635	16	775 353	100
Commerçants et assimilés	51 437	13	30 561	13	81 998	13	631 316	100
Chefs d'entreprises d'au moins dix salariés	31 550	32	8 944	ns	40 494	33	124 131	100
Professions libérales	73 723	49	58 098	54	131 821	51	260 243	100
Cadres de la Fonction publique, professions intellectuelles et artistiques	327 234	52	274 651	53	601 885	52	1 146 929	100
Cadres d'entreprises	591 832	55	203 673	59	795 505	56	1 433 012	100
Professions intermédiaires de l'enseignement, de la santé, de la Fonction publique et assimilées	324 105	48	764 336	54	1 088 441	52	2 088 632	100
Professions intermédiaires administratives et commerciales des entreprises	269 792	42	283 383	45	553 175	43	1 275 322	100
Techniciens	415 168	52	66 000	56	481 168	52	916 638	100
Contremaîtres, agents de maîtrise	197 555	41	15 723	ns	213 278	42	507 209	100
Employés de la Fonction publique	306 529	38	560 579	35	867 108	36	2 431 629	100
Employés administratifs d'entreprise	162 994	47	632 062	40	795 056	41	1 927 258	100
Employés de commerce	51 852	27	145 019	24	196 871	24	806 046	100
Personnels des services directs aux particuliers	35 792	20	216 028	18	251 820	18	1 380 347	100
Ouvriers qualifiés	896 394	24	79 990	19	976 384	23	4 188 486	100
Ouvriers non qualifiés	225 888	21	82 520	12	308 408	17	1 777 732	100
Ouvriers agricoles	32 079	17	4 850	8	36 929	15	253 500	100
Militaire du contingent	40 193	ns	1 046	ns	41 239	ns	101 061	100
Ensemble	4 163 699	33	3 503 985	35	7 667 684	34	22 658 106	100

Champ : ensemble des actifs occupés en janvier 1999

Lecture : 54 % des femmes ayant une « profession intermédiaire de l'enseignement, de la santé, de la Fonction publique ou assimilée » ont réalisé une formation, contre 48 % des hommes.

ns : non significatif.

1.17 - Taux d'accès par secteur d'activité selon le sexe

	Homme		Femme		Ensemble		Population totale	
	Effectif	Taux d'accès	Effectif	Taux d'accès	Effectif	Taux d'accès	Effectif par secteur	% col
Agriculture	79 718	12.6	44 011	ns	123 729	13.1	941 561	4.2
Industrie	952 043	32.5	355 304	29.8	1 307 347	31.8	4 117 333	18.2
Energie	91 676	56.4	12 044	ns	103 720	53.3	194 490	0.9
Construction	232 787	18.5	36 003	ns	268 790	19.5	1 379 840	6.1
Commerce et réparation	444 718	27.8	325 814	26.4	770 532	27.2	2 834 904	12.5
Education santé social	536 759	45.6	1 216 308	41.6	1 753 067	42.7	4 101 834	18.1
Autres activités tertiaires	1 804 656	37.5	1 508 174	35.8	3 312 830	36.7	9 027 813	39.8
Non réponse	21 342	ns	6 327	ns	27 669	ns	60 331	ns
Ensemble	4 163 699	33.0	3 503 985	34.9	7 667 684	33.8	22 658 106	100

Champ : ensemble de la population active occupée en janvier 1999

Lecture : 0,9% des personnes interrogées, actives occupées en janvier 1999, travaillent dans le secteur de l'énergie ; parmi elles, 56,4% des hommes ont suivi une formation entre 01/99 et 02/00.

1.18 - Répartition des formés selon le type de formation

	Formations suivies	
	Effectif	%
Alternance	186 743	2.1
Stage, cours, séminaires...	6 586 786	73
FEST	1 751 293	19.4
Auto-formation	493 501	5.5
Ensemble des formés	9 018 323	100.0

Champ : ensemble des formés

Lecture : 19,4 % des formés ont suivi une formation de type FEST entre 01/99 et 02/00.

1.19 - Personnes ayant suivi une formation et nombre de formations suivies

Nombre de formations suivies		Individus	
		Nombre	%
OUI	1	5 597 798	62
	2	1 909 812	21
	3	857 064	10
	4	327 861	4
	5	138 296	1
	6 et plus	187 492	2
	Ensemble	9 018 323	28
NON		23 365 353	72
Total		32 383 676	100

Champ : ensemble des formés

Lecture : 9 millions de personnes ont fait au moins une formation entre janvier 1999 et février 2000, parmi eux 62 % en ont fait qu'une seule.

1.20 - Taux d'accès par diplôme selon le type de formation (en %)

Diplôme le plus haut obtenu	Alternance		Stage		FEST		Auto-formation		Total		Ensemble	
	Effectif stagiaires	Taux d'accès	Effectif stagiaires	Taux d'accès	Effectif stagiaires	Taux d'accès	Effectif stagiaires	Taux d'accès	Effectif stagiaires	Taux d'accès	Effectif	%
Diplôme supérieur	6 399	0	1 242 368	40	217 275	7	125 196	4	1 591 238	51	3 103 957	100
Bac + 2	13 360	0	1 234 732	35	306 224	9	98 660	3	1 652 976	47	3 531 562	100
Bac ou brevet professionnel ou autre diplôme de ce niveau	36 975	1	1 127 400	26	323 883	8	91 752	2	1 580 010	37	4 288 102	100
CAP, BEP, ou autre diplôme de ce niveau	46 631	1	1 660 503	18	522 471	6	91 671	1	2 321 276	26	9 273 306	100
BEPC seul	26 124	1	422 904	18	123 898	5	33 384	1	606 310	25	2 341 882	100
Aucun diplôme ou CEP	57 254	1	895 762	9	256 621	3	52 838	1	1 262 475	14	9 823 956	100
<i>Ensemble</i>	186 743	1	6 583 669	20	1 750 372	5	493 501	2	9 014 285	28	32 362 765	100

Champ : ensemble des formés

Lecture : 35 % des titulaires d'un bac + 2 ont réalisé un stage.

1.21 - Taux d'accès selon la tranche d'âge, la situation (en janvier 1999) et le sexe (en %)

Age	Salariés du public						Salariés du privé					
	Hommes		Femmes		Ensemble		Hommes		Femmes		Ensemble	
	Effectif stagiaires	Taux d'accès	Effectif stagiaires	Taux d'accès	Effectif stagiaires	Taux d'accès	Effectif stagiaires	Taux d'accès	Effectif stagiaires	Taux d'accès	Effectif stagiaires	Taux d'accès
15 à 24 ans	43 210	ns	39 219	39	82 429	42	142 675	33	109 956	34	252 631	33
25 à 39 ans	554 894	50	577 334	45	1 132 228	48	1 317 642	36	869 668	33	2 187 310	35
40 à 49 ans	461 905	45	577 751	50	1 039 656	48	672 157	32	495 047	31	1 167 204	32
50 ans et plus	278 975	36	365 618	41	644 593	39	393 685	24	281 067	23	674 752	24
Ensemble	1 338 984	45	1 559 922	45	2 898 906	45	2 526 159	32	1 755 738	30	4 281 897	31

Age	Indépendants						Chômeurs					
	Hommes		Femmes		Ensemble		Hommes		Femmes		Ensemble	
	Effectif stagiaires	Taux d'accès	Effectif stagiaires	Taux d'accès	Effectif stagiaires	Taux d'accès	Effectif stagiaires	Taux d'accès	Effectif stagiaires	Taux d'accès	Effectif stagiaires	Taux d'accès
15 à 24 ans	2 349	ns	1 005	ns	3 354	ns	66 527	33	60 766	32	127 293	32
25 à 39 ans	78 840	17	62 127	27	140 967	20	176 257	28	210 251	26	386 508	26
40 à 49 ans	125 283	20	67 773	24	193 056	21	51 531	18	92 527	26	144 058	22
50 ans et plus	92 084	14	57 420	17	149 504	15	36 202	10	39 662	10	75 864	10
Ensemble	298 556	17	188 325	22	486 881	19	330 517	22	403 206	23	733 723	23

Champ : ensemble de la population active

ns : non significatif.

Lecture : 35 % des salariés masculins du secteur public ont accédé à une formation entre 01/99 et 02/00.

1.22 - Taux d'accès par catégorie socioprofessionnelle (des actifs occupés en 1999) selon le type de formation (en %)

Catégorie socioprofessionnelle	Alternance		Stage		FEST	
	Effectif stagiaires	Taux d'accès	Effectif stagiaires	Taux d'accès	Effectif stagiaires	Taux d'accès
Exploitants agricoles	0	0	66 825	11	4 907	1
Artisans	0	0	100 798	13	18 624	2
Commerçants et assimilés	1 155	0	59 617	9	9 673	2
Chefs d'entreprises d'au moins dix salariés	0	0	30 765	25	6 580	5
Professions libérales	0	0	107 821	41	10 061	4
Cadres de la Fonction publique, professions intellectuelles et artistiques	2 759	0	491 972	43	62 683	5
Cadres d'entreprises	3 785	0	615 873	43	137 559	10
Professions intermédiaires de l'enseignement, de la santé, de la Fonction publique et assimilées	8 154	0	860 330	41	159 121	8
Professions intermédiaires administratives et commerciales des entreprises	0	0	406 075	32	123 218	10
Techniciens	3 864	0	332 682	36	110 499	12
Contremaîtres, agents de maîtrise	0	0	164 225	32	42 225	8
Employés de la Fonction publique	3 688	0	622 573	26	201 036	8
Employés administratifs d'entreprise	9 625	0	525 836	27	230 534	12
Employés de commerce	11 597	1	129 172	16	54 830	7
Personnels des services directs aux particuliers	18 752	1	190 664	14	28 760	2
Ouvriers qualifiés	10 814	0	655 149	16	290 850	7
Ouvriers non qualifiés	10 939	1	194 965	11	91 913	5
Ouvriers agricoles	2 922	1	21 267	8	9 166	4
Militaire du contingent	4 012	ns	29 535	ns	7 692	ns
Ensemble	92 066	ε	5 606 144	25	1 599 931	7

Champ : ensemble de la population active occupée en janvier 99

Lecture : 12 % des Techniciens ont réalisé une FEST. ns : non significatif.

STAGES, COURS, SÉMINAIRES...

2.1 - Situation à la veille de la formation

	Formés	
	Effectif	%
Travaille	5 611 033	85.2
Militaire du contingent	5 854	ns
Chômeur	617 489	9.4
Inactif	352 410	5.4
Ensemble	6 586 786	100.0

Ensemble population en janvier 99	
Effectif	%
22 557 045	69.7
101 061	0.3
3 259 924	10.1
6 464 460	20.0
32 382 490	100.0

Champ : ensemble des personnes ayant suivi une formation de type stage détaillé dans l'enquête

Lecture : 85,2 % des personnes ayant suivi un stage entre 01/99 et 02/00 travaillaient à la veille de la formation.

2.2 - Statut d'emploi à la veille de la formation

	Formés	
	Effectif	%
Travailleur indépendant, non salarié, aide familial, chef d'entreprise	387 444	6.9
Intérimaire	61 328	ns
Stagiaire de la formation professionnelle ou en contrat aidé	137 400	2.4
Apprenti sous contrat, en période d'essai	31 702	ns
Autre CDD	257 630	4.6
Autre CDI	4 735 529	84.4
NSP		
Ensemble	5 611 033	100.0

Ensemble population janvier 99	
Effectif	%
2 607 333	11.6
438 961	1.9
562 758	2.5
154 654	0.7
1 285 718	5.7
17 358 384	77.0
149 237	0.7
22 557 045	100.00

Champ : ensemble des personnes travaillant ayant suivi une formation de type stage détaillé dans l'enquête

Lecture : 84,4 % des personnes ayant suivi un stage entre 01/99 et 02/00 travaillaient en CDI à la veille de la formation.

2.3 - Secteur d'activité à la veille de la formation

	Formés	
	Effectif	%
Agriculture	103 970	1.9
Industrie énergétique	92 229	ns
Autres industries	817 442	14.6
Construction	211 172	3.8
Commerce et réparation	534 088	9.5
Education, social	1 394 215	24.8
Autre tertiaire	2 343 455	41.8
Non réponse	114 462	2.0
Ensemble	5 611 033	100.0

Champ : ensemble des personnes travaillant et ayant suivi une formation de type stage détaillé dans l'enquête.

Lecture : 41,8 % des personnes ayant suivi un stage entre 01/99 et 02/00 travaillaient dans le secteur des « autres activités tertiaires » à la veille de la formation.

2.4 - Taille de l'entreprise à la veille de la formation

	Formés	
	Effectif	%
Aucun salarié	65 7284	11.7
Moins de 10 salariés	579 955	10.3
10 à 49 salariés	575 869	10.3
50 à 99 salariés	304 932	5.4
100 à 499 salariés	779 354	13.9
500 salariés et +	1 712 516	30.5
Nsp	133 841	2.4
Non réponse	873 136	15.5
Ensemble	5 616 887	100.0

Ensemble population en janvier 99	
Effectif	%
2 968 241	13.2
3 406 808	15.1
3 007 964	13.3
1 192 312	5.3
2 917 428	12.9
5 103 445	22.6
3 960 847	17.6
22 557 045	100.0

Champ : ensemble des personnes travaillant ayant suivi une formation de type stage détaillé dans l'enquête

Lecture : 30,5 % des personnes qui travaillaient juste avant la formation et qui ont suivi un stage entre 01/99 et 02/00 étaient dans une entreprise de plus de 500 salariés.

2.5 - Secteur d'emploi des salariés à la veille de la formation

	Formés	
	Effectif	%
Salariés du secteur public	2 179 882	41.7
Salarié du secteur privé	2 854 816	54.6
Nsp	194 745	3.7
Ensemble	5 229 443	100.0

Ensemble population janvier 99	
Effectif	%
6 322 751	31.5
13 564 994	67.7
163 028	0.8
20 050 773	100.0

Champ : ensemble des personnes salariées ayant suivi une formation de type stage détaillée dans l'enquête

Lecture : 54,6 % des salariés ayant suivi un stage entre 01/99 et 02/00 travaillaient dans le secteur privé à la veille de la formation.

2.6 - Temps de travail à la veille de la formation

	Formés	
	Effectif	%
Temps complet	4 845 112	86.3
Temps partiel	735 857	13.1
Nsp	35 918	ns
Ensemble	5 616 887	100.0

Ensemble population en janvier 99	
Effectif	%
18 709 483	82.9
3 597 952	16.0
249 610	1.1
22 557 045	100.0

Champ : ensemble des personnes travaillant ayant suivi une formation de type stage détaillée dans l'enquête
Lecture : 86,3 % des personnes ayant suivi un stage entre 01/99 et 02/00 et en emploi à la veille de la formation travaillaient à temps complet.

2.7 - Position professionnelle à la veille de la formation

	Formés	
	Effectif	%
Manoeuvre, OS	202 440	3.9
Ouvrier qualifié, hautement qualifié	555 291	10.6
Agent de maîtrise dirigeant des ouvriers, maîtrise, administration, commerce	290 427	5.6
Agent de maîtrise dirigeant des techniciens, autres agents de maîtrise	99 420	1.9
Technicien, dessinateur VRP	414 846	7.9
Instituteur, infirmière, cat B de la fonction publique	563 897	10.8
Ingénieur ou cadre	827 285	15.8
Professeur et catégorie A de la fonction publique	487 747	9.3
Employé agent, catégorie C de la fonction publique	1 672 292	32.0
Autres cas	108 621	2.1
Nsp	7 177	0.1
Ensemble	5 229 443	100.0

Ensemble population en janvier 99	
Effectif	%
2 066 340	10.3
3 662 428	18.3
776 166	3.9
189 061	0.9
1 238 377	6.2
1 233 860	6.2
1 780 829	8.9
999 453	5.0
7 468 426	37.2
103 245	0.5
20 050 773	100.0

Champ : ensemble des personnes salariées travaillant ayant suivi une formation de type stage détaillé dans l'enquête

Lecture : 32 % des personnes salariées ayant suivi un stage entre 01/99 et 02/00 travaillaient comme employé ou agent de la fonction publique à la veille de la formation.

2.8 - Salaire net à la veille de la formation (en francs)

	Formés	
	Effectif	%
Moins de 2 500	703 884	13.5
de 2 500 à 5 000	276 050	5.3
de 5 000 à 7 500	1 031 464	19.7
de 7 500 à 10 000	1 193 874	22.8
de 10 000 à 12 500	2 011 201	38.5
de 30 000 à 50 000	12 970	ns
Ensemble	5 229 443	100.0

Champ : ensemble des personnes salariées ayant suivi une formation de type stage détaillé dans l'enquête

Lecture : 38,5 % des salariés ayant suivi un stage entre 01/99 et 02/00 percevaient entre 10 000 et 12 500 F. par mois à la veille de la formation.

2.9 - Personne ayant pris l'initiative de la formation

	Formés	
	Effectif	%
Vous-même exclusivement	2 483 635	37.7
Votre employeur exclusivement	2 136 500	32.4
Des délégués du personnel	45 558	ns
Votre employeur et vous-même	1 387 293	21.1
Les services de l'emploi	99 101	ns
Les services de l'emploi et vous-même	145 645	2.2
Vos proches	16 965	ns
Autre	272 089	4.1
Ensemble	6 586 786	100.0

Champ : ensemble des personnes ayant suivi une formation de type stage détaillé dans l'enquête

Lecture : 37,7% des personnes qui ont suivi un stage entre 01/99 et 02/00 ont pris seules l'initiative de la formation.

2.10 - Evolution des revenus durant la formation

	Formés	
	Effectif	%
Ont augmenté	192 989	2.9
Ont diminué	189 196	2.9
Sont restés stables	6 204 601	94.2
Total	6 586 786	100.0

Champ : ensemble des personnes ayant suivi une formation de type stage détaillé dans l'enquête

Lecture : 94,2 % des personnes ayant suivi un stage entre 01/99 et 02/00. déclarent que leur revenu est resté stable durant la formation.

2.11 - Frais pris en charge par le formé durant la formation

	Effectif	%	%
Détail des frais dont :	2 508 656	100.0	33.3
Frais d'inscription	897 182	35.8	
Des achats de livres ou matériels	480 959	19.2	
D'autres frais pédagogiques	253 846	10.1	
Des frais d'hébergement, repas ou transport	806 424	32.1	
Des frais de garde d'enfant	70 245	2.8	
Rien de cela	5 035 841		66.7
Ensemble des réponses	7 544 497		100.0

Champ : ensemble des personnes ayant suivi une formation de type stage détaillé dans l'enquête plusieurs réponses possibles par individu

Lecture : 66,7 % des formés n'ont pris en charge aucun frais durant la formation. Parmi l'ensemble des frais détaillés par les formés (type stage) entre 01/99 et 02/00, 10,1 % correspondent aux frais pédagogiques.

2.12 - Réorganisation de la vie personnelle durant la formation

	Formés	
	Effectif	%
Oui , de façon importante	416 730	6.3
Oui , de façon peu importante	921 452	14.0
Non	5 248 604	79.7
Ensemble	6 586 786	100.0

Champ : ensemble des personnes ayant suivi une formation de type stage détaillé dans l'enquête

Lecture : 79,7 % des personnes ayant suivi un stage entre 01/99 et 02/00 déclarent n'avoir pas réorganisé leur vie personnelle durant la formation.

2.13 - Spécialité de formation

	Formés	
	Effectif	%
Apprentissage de base (lecture, écriture, calcul)	93 742	ns
Formations générales et disciplinaires (hors économie, droit et langues)	362 403	5.5
Gestion, économie, droit, connaissance de l'entreprise	522 788	7.9
Langues (anglais, espagnol..., y compris langues mortes)	202 642	3.1
Commerce, vente, marketing, connaissance des produits	523 492	7.9
Ressources humaines, communication, encadrement, maîtrise et management	662 320	10.1
Formations techniques industrielles	737 117	11.2
Formations médico-sociales	480 189	7.3
Formations pédagogiques de formateur, d'éducateur	326 413	5.0
Hygiène et sécurité, secourisme	583 289	8.9
Activités sportives et de loisirs	317 648	4.8
Autres formations	260 550	4.0
Transports	236 101	3.6
Informatique - bureautique	1 272 403	19.3
Nsp	5 689	ns
Ensemble	6 586 786	100.0

Champ : ensemble des personnes ayant suivi une formation de type stage détaillé dans l'enquête

Lecture : 19,3 % des personnes ayant suivi un stage entre 01/99 et 02/00 l'ont effectué dans le domaine informatique-bureautique.

2.14 - Formation durant le temps libre

	Formés	
	Effectif	%
Oui, en totalité	1 815 285	27.6
Oui, en partie	539 300	8.2
Non, pas du tout	4 232 201	64.3
Ensemble	6 586 786	100.0

Champ : ensemble des personnes ayant suivi une formation de type stage détaillé dans l'enquête

Lecture : 27,6 % des personnes ayant suivi un stage entre 01/99 et 02/00 déclarent l'avoir effectué en totalité durant leur temps libre.

2.15 - Moment durant lequel se déroule la formation

	Formés	
	Effectif	%
Entre 8h et 18h du lundi au vendredi uniquement	5704168	86.6
A d'autres moments (le soir, le samedi, le dimanche)	581494	8.8
A la fois dans la journée et d'autres moments	301 124	4.6
Ensemble	6586 786	100.0

Champ : ensemble des personnes ayant suivi une formation de type stage détaillé dans l'enquête

Lecture : 86,6 % des personnes ayant suivi un stage entre 01/99 et 02/00 ont suivi cette formation entre 8h et 18h en semaine.

2.16 - Période d'autoformation complémentaire

	Formés	
	Effectif	%
Oui	1 558 728	23.7
Non	5 028 058	76.3
Ensemble	6 586 786	100.0

Champ : ensemble des personnes ayant suivi une formation de type stage détaillé dans l'enquête

Lecture : 23,7 % des personnes ayant suivi un stage entre 01/99 et 02/00 déclarent avoir accompagné cette formation par une autoformation.

2.17 - Période de FEST complémentaire

	Formés	
	Effectif	%
Oui	1 070 687	16.3
Non	5 516 099	83.7
Ensemble	6 586 786	100.0

Champ : ensemble des personnes ayant suivi une formation de type stage détaillé dans l'enquête

Lecture : 16,3 % des personnes ayant suivi un stage entre 01/99 et 02/00 déclarent avoir accompagné cette formation par une FEST.

2.18 - Existence d'une certification

	Formés	
	Effectif	%
Concours ou examen	296 445	4.5
Diplôme	265 834	4.0
Une qualification reconnue dans une convention collective	191 984	2.9
Autre (dont CQP)	429 106	6.5
Rien de tout cela	5 403 417	82.0
Ensemble	6 586 786	100.0

Champ : ensemble des personnes ayant suivi une formation de type stage détaillé dans l'enquête

Lecture : Pour 4,5 % des personnes ayant suivi un stage entre 01/99 et 02/00, cette formation devait conduire au passage d'un concours ou d'un examen.

2.19 - Attente principale vis-à-vis de la formation

	Formés	
	Effectif	%
Vous adapter à votre emploi	4 450 740	67.6
Obtenir un emploi ou en changer	668 710	10.2
Obtenir un diplôme ou une qualification reconnue	478 566	7.3
Exercer des fonctions politiques ou associatives (en dehors de la vie professionnelle), ou syndicales	63 016	ns
Dans un but culturel, artistique, sportif, familial, social, personnel ou autre	925 754	14.1
Ensemble	6 586 786	100.0

Champ : ensemble des personnes ayant suivi une formation de type stage détaillé dans l'enquête

Lecture : 67,6 % des personnes qui ont suivi une formation de type stage entre 01/99 et 02/00 visaient principalement une adaptation à leur emploi.

2.20 - Précision de l'attente lorsque la formation a pour objectif principal l'adaptation à l'emploi

	Formés	
	Effectif	%
Vous adapter à un emploi que vous occupez depuis peu de temps	826 891	18.6
Vous adapter à un changement du contenu de votre travail	2 420 069	54.4
Autre	1 105 823	24.8
Non réponse	97 957	ns
Ensemble	4 450 740	100.0

Champ : ensemble des personnes ayant suivi un stage entre 01/99 et 02/00 dans l'objectif principal de s'adapter à leur emploi cherchaient plus précisément à s'adapter à un emploi occupé depuis peu de temps.

Lecture : 18,6 % des personnes ayant suivi un stage entre 01/99 et 02/00 dans l'objectif principal de s'adapter à leur emploi cherchaient plus précisément à s'adapter à un emploi occupé depuis peu de temps.

2.21 - Précision de l'attente lorsque la formation a pour objectif principal d'obtenir un emploi ou d'en changer

	Formés	
	Effectif	%
Obtenir un emploi dans votre domaine professionnel	158 452	37.6
Obtenir un emploi dans un nouveau domaine professionnel	185 454	44.0
Créer ou reprendre une entreprise	37 919	ns
Autre	39 771	ns
Ensemble	421 596	100.0

Champ : ensemble des personnes au chômage ou inactives dont l'attente principale est obtenir ou changer d'emploi et ayant suivi une formation de type stage détaillé dans l'enquête

Lecture : 44 % des personnes ayant suivi un stage entre 01/99 et 02/00 dans l'objectif principal d'obtenir un emploi ou d'en changer visaient plus précisément un emploi dans un nouveau domaine professionnel.

2.22 - L'objectif a-t-il été atteint ?

	Formés	
	Effectif	%
Complètement	3 918 713	59.5
Partiellement	2 113 113	32.1
Pas du tout	554 960	8.4
Ensemble	6 586 786	100.0

Champ : ensemble des personnes ayant suivi une formation de type stage détaillé dans l'enquête

Lecture : 59,5 % des personnes ayant suivi un stage entre 01/99 et 02/00 déclarent avoir complètement atteint cet objectif.

2.23 - Satisfaction vis-à-vis de la méthode pédagogique

	Formés	
	Effectif	%
Très satisfait	3 235 902	49.1
Plutôt satisfait	2 823 241	42.9
Plutôt pas satisfait	367 613	5.6
Pas du tout satisfait	160 030	2.4
Ensemble	6 586 786	100.0

Champ : ensemble des personnes ayant suivi une formation de type stage détaillé dans l'enquête

Lecture : 42,9 % des personnes ayant suivi un stage entre 01/99 et 02/00 sont plutôt satisfaites de la méthode pédagogique

2.24 - Satisfaction vis-à-vis de l'emploi du temps

	Formés	
	Effectif	%
Très satisfait	3 195 612	48.5
Plutôt satisfait	2 775 752	42.1
Plutôt pas satisfait	474 782	7.2
Pas du tout satisfait	140 640	2.1
Ensemble	6 586 786	100.0

Champ : ensemble des personnes ayant suivi une formation de type stage détaillé dans l'enquête

Lecture : 48,5 % des personnes ayant suivi un stage entre 01/99 et 02/00. sont très satisfaites de l'emploi du temps

2.25 - Satisfaction vis-à-vis du lieu de formation

	Formés	
	Effectif	%
Très satisfait	3 608 346	54.8
Plutôt satisfait	2 409 050	36.6
Plutôt pas satisfait	387 280	5.9
Pas du tout satisfait	182 110	2.8
Ensemble	6 586 786	100.0

Champ : ensemble des personnes ayant suivi une formation de type stage détaillé dans l'enquête

Lecture : 54,8 % des personnes ayant suivi un stage entre 01/99 et 02/00. sont très satisfaites du lieu de formation.

2.26 - Espérance d'une augmentation de rémunération

	Formés	
	Effectif	%
Oui	577 328	10.5
Non	4 919 021	89.5
Non réponse	2 728	ε
Ensemble	5 499 077	100.0

Champ : ensemble des personnes travaillant ayant suivi une formation de type stage détaillé dans l'enquête

Lecture : 89,5 % des personnes en emploi à la date de l'enquête et ayant suivi un stage entre 01/99 et 02/00..n'en attendaient pas une augmentation de leur rémunération.

2.27 - Etes-vous allé jusqu'au bout de la formation ?

	Formés	
	Effectif	%
Oui	5 527 456	83.9
Non, elle est actuellement en cours	881 030	13.4
Non	178 300	2.7
Ensemble	6 586 786	100.0

Champ : ensemble des personnes ayant suivi une formation de type stage détaillé dans l'enquête

Lecture : 83,9 % des personnes ayant suivi un stage entre 01/99 et 02/00 sont allées jusqu'au bout de leur formation.

2.28 - D'autres résultats ont-ils été obtenus ?

	Formés	
	Effectif	%
Oui	2118703	32.2
Non	4 468 083	67.8
Ensemble	6 586 786	100.0

Champ : ensemble des personnes ayant suivi une formation de type stage détaillé dans l'enquête

Lecture : 67,8 % des personnes ayant suivi un stage entre 01/99 et 02/00 n'ont pas obtenu d'autres résultats que ceux précédemment cités.

2.29 - Quels autres résultats ?

	Formés	
	Effectif	%
L'adaptation à votre emploi	975 432	46.0
Un nouvel emploi	144 049	6.8
Un diplôme ou une qualification reconnue	146 412	6.9
L'exercice de fonctions politiques ou associatives (en dehors)	27 733	ns
Dans un but culturel, artistique, sportif, familial, social, personnel	825 077	38.9
Ensemble	2 118 703	100.0

Champ : ensemble des personnes ayant suivi une formation de type stage détaillé dans l'enquête et ayant obtenu d'autres résultats

Lecture : Parmi les personnes ayant suivi un stage entre 01/99 et 02/00 et déclarant avoir obtenu d'autres résultats que ceux cités précédemment, 38,9 % disent avoir obtenu des résultats dans le domaine culturel, artistique, sportif, etc...

2.30 - Formation durant le temps libre pour les actifs occupés

	Salariés du public		Salariés du privé	
	Effectif	%	Effectif	%
Oui, en totalité	338 973	15.5	560 768	18.4
Oui, en partie	227 291	10.4	224 562	7.4
Non, pas du tout	1 619 472	74.1	2 258 377	74.2
Ensemble	2 185 736	100.0	3 043 707	100.0

	Indépendants		Ensemble actifs occupés	
	Effectif	%	Effectif	%
Oui, en totalité	152 557	39.4	1 052 298	18,7
Oui, en partie	60 038	ns	511 891	9,1
Non, pas du tout	174 849	45.1	4 052 698	72,1
Ensemble	387 444	100.0	5 616 887	100.0

Champ : ensemble des personnes actives occupées à la veille de leur entrée en stage

Lecture : 15,5 % des salariés du public qui ont suivi un stage entre 01/99 et 02/00 l'ont réalisé en totalité sur leur temps libre.

2.31 - Moment durant lequel s'est déroulée la formation pour les salariés

	Salariés du public		Salariés du privé	
	Effectif	%	Effectif	%
Entre 8h et 18h du lundi au vendredi uniquement	1 956 316	89.5	2 683 692	88.2
A d'autres moments (le soir, le samedi, le dimanche)	134 588	6.2	248 995	8.2
A la fois dans la journée et d'autres moments	94 832	4.3	111 020	3.6
Ensemble	2 185 736	100.0	3 043 707	100.0

	Ensemble salariés	
	Effectif	%
Entre 8h et 18h du lundi au vendredi uniquement	4 640 008	88,7
A d'autres moments (le soir, le samedi, le dimanche)	383 583	7,3
A la fois dans la journée et d'autres moments	205852	3,9
Ensemble	5 229 443	100.0

Champ : ensemble des personnes salariées à la veille de leur entrée en stage

Lecture : 89,5 % des salariés du public qui ont suivi un stage entre 01/99 et 02/00 l'ont réalisé entre 8 h et 12 h du lundi au vendredi.

2.32 - Attente principale de la formation pour les actifs à la veille de leur stage

	Ensemble actifs occupés		Salariés du public		Salariés du privé		Chômeurs		Ensemble actifs	
	Effectif	%	Effectif		Effectif	%	Effectif	%	Effectif	%
Vous adapter à votre emploi	4 370 000	77,8	1 687 259	77.2	2 381 063	78.2	56 187	9.1	4 426 247	71
Obtenir un emploi ou en changer	239 980	4,3	108 180	ns	121 024	4.0	381 978	61.9	621 958	10
Obtenir un diplôme ou une qualification reconnue	345 538	6.2	141 867	6.5	191 193	6.3	78 641	12.7	424 179	6,8
Exercer des fonctions politiques ou associatives (en dehors de la vie professionnelle,, ou syndicales	49 233	ns	13 940	ns	28 620	ns	3 038	ns	52 271	ns
Dans un but culturel, artistique, sportif, familial, social, personnel ou autre	612 076	10.9	234 490	10.7	321 807	10.6	97 645	15,8	709 721	11,4
Ensemble	5 616 887	100.0	2 185 736	100.0	3 043 707	100.0	617 489	100.0	6 234 376	100.0

Champ: ensemble des personnes actives entrées en stage

Lecture : pour 77,2 % des salariés du public qui ont suivi un stage entre 01/99 et 02/00, l'attente principale était l'adaptation à l'emploi.

**2.33 - Précision de l'attente lorsque
la formation a pour objectif une adaptation à l'emploi
des salariés ayant suivi un stage**

	Salariés du public		Salariés du privé		Ensemble salariés	
	Effectif	%	Effectif	%	Effectif	%
Vous adapter à un emploi que vous occupez depuis peu de temps	321 204	19.0	472 237	19.8	793 441	19,5
Vous adapter à un changement du contenu de votre travail	953 330	56.5	1 304 710	54.8	2 258 040	55,5
Autre	399 564	23.7	600 000	25.2	999 564	24,6
Non réponse	13 161	ns	4 116	ns	17 277	ns
Ensemble	1 687 259	100.0	2 381 063	100.0	4 068 322	100

Champ : ensemble des personnes formées en stage salariées à la veille de la formation et visant l'adaptation à l'emploi

Lecture : parmi les salariés du public ayant déclaré avoir suivi un stage entre 01/99 et 02/00. en vue de s'adapter à leur emploi, 19 % cherchaient à s'adapter à un emploi occupé depuis peu de temps.

**2.34 - Spécialité de formation selon la situation
à la veille de la formation pour les formés ayant suivi un stage**

	Ensemble actifs occupés		Salariés du privé		Salariés du public	
	Nombre	%	Nombre	%	Nombre	%
Apprentissage de base (lecture, écriture, calcul)	35 656	0.6	14 284	ns	20 068	ns
Formations générales et disciplinaires (hors économie, droit et langues)	282 046	5.0	104 911	ns	165 185	ns
Gestion, économie, droit, connaissance de l'entreprise	458 954	8.2	203 349	6.7	202 382	7,6
Langues (anglais, espagnol..., y compris langues mortes)	159 699	2.8	113 146	3.7	41 573	9,3
Commerce, vente, marketing, connaissance des produits	466 944	8.3	356 772	11.7	63 041	ns
Ressources humaines, communication, encadrement, maîtrise et management	611 654	10.9	317 440	10.4	270 161	12,4
Formations techniques industrielles	648 544	11.5	445 937	14.7	144 009	6,6
Formations médico-sociales	439 519	7.8	139 781	4.6	224 749	10,3
Formations pédagogiques de formateur, d'éducateur	288 020	5.1	84 968	ns	191 486	8,8
Hygiène et sécurité, secourisme	541 901	9.6	311 406	10.2	211 199	9,7
Activités sportives et de loisirs	203 177	3.6	113 240	ns	67 601	ns
Autres formations	165 951	3.0	91 721	ns	60 237	ns
Transports	179 641	3.2	136 811	4.5	35 614	ns
Informatique - bureautique	1 130 197	20.1	607 422	20.0	485 966	22,2
Nsp	4 984	0.1	2519	ns	2 465	ns
Ensemble	5 616 887	100.0	3 043 707	100.0	2 18 736	100.0

Champ : ensemble des actifs entrés en stage

Lecture : 0.6% des actifs occupés ayant suivi un stage entre 01/99 et 02/00 se sont formés à l'apprentissage de base (lecture, écriture, calcul).

**2.34 (suite) - Spécialité de formation selon la situation à la veille
de la formation pour les formés ayant suivi un stage**

	Chômeurs		Ensemble des actifs	
	Nombre	%	Nombre	%
Apprentissage de base (lecture, écriture, calcul)	42 437	ns	78 093	1.3
Formations générales et disciplinaires (hors économie, droit et langues)	48 702	ns	330 748	5.3
Gestion, économie, droit, connaissance de l'entreprise	40 133	ns	499 087	8.0
Langues (anglais, espagnol..., y compris langues mortes)	15 313	ns	175 012	2.8
Commerce, vente, marketing, connaissance des produits	50 110	ns	517 054	8.3
Ressources humaines, communication, encadrement, maîtrise et management	29 368	ns	641 022	10.3
Formations techniques industrielles	67 755	Ns	716 299	11.5
Formations médico-sociales	19 118	Ns	458 637	7.4
Formations pédagogiques de formateur, d'éducateur	14 184	Ns	302 204	4.8
Hygiène et sécurité, secourisme	29 563	ns	571 464	9.2
Activités sportives et de loisirs	30 334	ns	233 511	3.7
Autres formations	78 865	ns	244 816	3.9
Transports	39 914	ns	219 555	3.5
Informatique - bureautique	111 693	18.1	1 241 890	19.9
Nsp	///	ns	4 984	0.1
Ensemble	617 489	100.0	6 234 376	100.0

Champ : ensemble des actifs formés

FORMATION EN SITUATION DE TRAVAIL

3.1 - Taille de l'entreprise à la veille de la formation

	Effectif	%
Nsp	25 987	ns
Aucun salarié	80 396	ns
Moins de 10 salariés	117 982	7.4
10 à 49 salariés	189 474	11.8
50 à 99 salariés	113 237	7.1
100 à 499 salariés	293 078	18.3
500 salariés et +	564 142	35.2
Non réponse	218 667	13.6
Ensemble	1 602 963	100.0

Ensemble population en janvier 99	
Effectif	%
2 968 241	13.2
3 406 808	15.1
3 007 964	13.3
1 192 312	5.3
2 917 428	12.9
5 103 445	22.6
3 960 847	17.6
22 557 045	100.0

Champ : ensemble des personnes salariées et ayant suivi une formation de type FEST

Lecture : 7,4 % des personnes ayant suivi une FEST entre 01/99 et 02/00 travaillaient à la veille de la formation dans une entreprise de moins de 10 salariés.

3.2 - Salaire net à la veille de la formation (en francs)

	Formés	
	Effectif	%
Moins de 2 500	179 094	11.2
De 2 500 à 5 000	79 458	ns
De 5 000 à 7 500	391 511	24.4
De 7 500 à 10 000	450 517	28.1
De 10 000 à 12 500	496 392	31.0
De 30 000 à 50 000	5 991	ns
Ensemble	1 602 963	100.0

Champ : ensemble des personnes salariées et ayant suivi une formation de type FEST

Lecture : 11,2 % des personnes ayant suivi une FEST entre 01/99 et 02/00 travaillaient pour un salaire inférieur à 2500 F. à la veille de la formation.

3.3 - Position professionnelle à la veille de la formation

	Formés		Ensemble population en janvier 99	
	Effectif	%	Effectif	%
Manœuvre, ouvrier spécialisé	97 896	ns	2 066 340	10.3
Ouvrier qualifié, hautement qualifié	274 676	16.6	3 662 428	18.3
Agent de maîtrise, dirigeant des ouvriers, maîtrise, administration, commerce	81 342	ns	776 166	3.9
Agent de maîtrise, dirigeant des techniciens, autres agents de maîtrise	34 962	ns	189 061	0.9
Technicien, dessinateur VRP	146 996	8.9	1 238 377	6.2
Instituteur, infirmière, catégorie B de la fonction publique	96 944	5.8	1 233 860	6.2
Ingénieur ou cadre	177 856	10.7	1 780 829	8.9
Professeur et catégorie A de la fonction publique	74 951	ns	999 453	5.0
Employé, agent, catégorie C de la fonction publique	590 533	35.6	7 468 426	37.2
Autres cas	25 746	ns	532 588	2.7
Nsp	55 400	ns	103 245	0.5
Ensemble	1 657 302	100.0	20 050 77	100.0

Champ : ensemble des personnes ayant suivi une formation de type FEST

Lecture : 16,6 % des personnes ayant suivi une FEST entre 01/99 et 02/00 travaillaient comme ouvriers qualifiés ou hautement qualifiés à la veille de la formation.

3.4 - Personne ayant pris l'initiative de la formation

	Formés	
	Effectif	%
Vous-même exclusivement	275 232	15.7
Votre employeur exclusivement	968 023	55.3
Des délégués du personnel	12 070	ns
Votre employeur et vous-même	410 750	23.5
Les services de l'emploi	11 314	ns
Les services de l'emploi et vous-même	9 576	ns
Autre	64 328	ns
Ensemble	1 751 293	100.0

Champ : ensemble des personnes ayant suivi une formation de type FEST

Lecture : 55,3 % des personnes ayant suivi une FEST entre 01/99 et 02/00 déclarent l'employeur exclusivement à l'initiative de cette formation.

3.5 - Attente principale vis-à-vis de la formation

	Formés	
	Effectif	%
Vous adapter à votre emploi	1 566 246	89.4
Obtenir un emploi ou en changer	82 092	ns
Obtenir un diplôme ou une qualification reconnue	69 024	ns
Exercer des fonctions politiques ou associatives (en dehors de la vie professionnelle) ou syndicales	2 721	ns
Dans un but culturel, artistique, sportif, familial, social, personnel ou autre	31 210	ns
Ensemble	1 751 293	100.0

Champ : ensemble des personnes ayant suivi une formation de type FEST

Lecture : 89,4 % des personnes ayant suivi une FEST entre 01/99 et 02/00 avaient pour attente principale l'adaptation à l'emploi.

3.6 - Précision de l'attente lorsque la formation a pour objectif l'adaptation à l'emploi

	Formés	
	Effectif	%
Vous adapter à un emploi que vous occupez depuis peu de temps	337 560	21.6
Vous adapter à un changement du contenu de votre travail	976 113	62.3
Autre	203 043	13.0
Non réponse	49 530	ns
Ensemble	1 566 246	100.0

Champ : ensemble des personnes ayant suivi une formation de type FEST

Lecture : parmi les personnes ayant suivi une FEST entre 01/99 et 02/00 dans l'objectif de s'adapter à leur emploi, 21,6 % visaient plus précisément l'adaptation à un emploi qu'ils occupaient depuis peu.

3.7 - L'objectif a-t-il été atteint ?

	Formés	
	Effectif	%
Complètement	1 210 379	69.1
Partiellement	466 463	26.6
Pas du tout	74 451	ns
Ensemble	1 751 293	100.0

Champ : ensemble des personnes ayant suivi une formation de type FEST

Lecture : 69,1 % des personnes ayant suivi une FEST entre 01/99 et 02/00 déclarent avoir complètement atteint leur objectif.

3.8 - Espérance d'une augmentation de rémunération

	Formés	
	Effectifs	%
Oui	255 902	15.6
Non	1 379 323	84.4
Ensemble	1 635 225	100.0

Champ : ensemble des personnes en emploi ayant suivi une formation de type FEST

Lecture : 84,4 % des personnes ayant suivi une FEST entre 01/99 et 02/00 (et qui étaient en emploi à la veille de la formation) n'espéraient pas une augmentation de leur rémunération.

3.9 - Spécialité de formation

	Formés	
	Effectif	%
Apprentissage de base (lecture, écriture, calcul)	4 546	ns
Formations générales et disciplinaires (hors économie, droit et langues)	29 133	ns
Gestion, économie, droit, connaissance de l'entreprise	113 365	6.5
Langues (anglais, espagnol..., y compris langues mortes)	20 425	ns
Commerce, vente, marketing, connaissance des produits	158 474	9.0
Ressources humaines, communication, encadrement, maîtrise et management	105 967	6.1
Formations techniques industrielles	331 047	18.9
Formations médico -sociales	64 793	ns
Formations pédagogiques de formateur, d'éducateur	37 090	ns
Hygiène et sécurité, secourisme, conditions de travail	198 730	11.3
Activités sportives et de loisirs	1 990	ns
Autres formations	50 268	ns
Transports	56 739	ns
Informatique bureautique	574 054	32.8
NSP	4 672	ns
Ensemble	1 751 293	100.0

Champ : ensemble des personnes ayant suivi une formation de type FEST

Lecture : parmi les personnes ayant suivi une FEST entre 01/99 et 02/00, 18,9 % l'ont suivi dans le domaine des techniques industrielles.

3.10 - Utilisation de logiciel dans le cadre de la FEST

	Formés	
	Effectif	%
Oui	773 221	44.2
Non	978 072	55.8
Ensemble	1 751 293	100.0

Champ : ensemble des personnes ayant suivi une formation de type FEST détaillée

Lecture : 44,2 % des personnes ayant suivi une FEST entre 01/99 et 02/00 ont eu recours à un logiciel d'apprentissage.

3.11 - Organisme de formation ayant assuré la formation

	Formés	
	Effectif	%
Organisme public	191 155	10.9
Organisme privé	780 629	44.6
Autre (collègue...)	779 509	44.5
Ensemble	1 751 293	100.0

Champ : ensemble des personnes ayant suivi une formation de type FEST

Lecture : pour 44,6 % des personnes ayant suivi une FEST entre 01/99 et 02/00, c'est un organisme privé qui a assuré la formation.

3.12 - Quel intervenant dans le cadre de l'entreprise ?

	Formés	
	Effectif	%
Un collègue ou un supérieur hiérarchique	401 064	52.9
Un formateur spécialisé de votre entreprise	356 607	47.1
Ensemble	757 671	100.0

Champ : ensemble des personnes ayant suivi une formation de type FEST assurée par des personnes de l'entreprise

Lecture : pour 52,9 % des personnes ayant suivi une FEST entre 01/99 et 02/00, celle-ci a été assurée par un collègue ou un supérieur hiérarchique.

3.13 - Où la FEST s'est-elle déroulée ?

	Formés	
	Effectif	%
Sur votre poste de travail	352 799	46.6
Dans votre entreprise, mais pas sur votre poste de travail	340 537	44.9
Ailleurs	64 335	ns
Ensemble	757 671	100.0

Champ : ensemble des personnes ayant suivi une formation de type FEST formation est assurée par des personnes de l'entreprise

Lecture : parmi les personnes ayant suivi une FEST entre 01/99 et 02/00 assurée par des personnes de leur entreprise, 46,6 % l'ont effectuée sur leur poste de travail.

3.14 - Réorganisation de la vie personnelle durant la formation

	Formés	
	Effectif	%
Oui , de façon importante	86 605	ns
Oui , de façon peu importante	138 420	7.9
Non	1 526 268	87.2
Ensemble	1 751 293	100.0

Champ : ensemble des personnes ayant suivi une formation de type FEST

Lecture : Parmi les personnes ayant suivi une FEST entre 01/99 et 02/00, 87,2 % déclarent ne pas avoir réorganisé leur vie personnelle pendant la formation.

3.15 - Période de stage complémentaire

	Formés	
	Effectif	%
Oui	206 505	11.8
Non	1 544 788	88.2
Ensemble	1 751 293	100.0

Champ : ensemble des personnes ayant suivi une formation de type FEST

Lecture : pour 11,8 % des personnes ayant suivi une FEST entre 01/99 et 02/00, celle-ci s'est accompagnée d'une période de stage.

3.16 - Période d'auto-formation complémentaire

	Formés	
	Effectif	%
Oui	504 167	28.8
Non	1 247 126	71.2
Ensemble	1 751 293	100.0

Champ : ensemble des personnes ayant suivi une formation de type FEST

Lecture : pour 28,8 % des personnes ayant suivi une FEST entre 01/99 et 02/00, celle-ci s'est accompagnée d'une période d'autoformation.

3.17 - Satisfaction vis-à-vis de l'emploi du temps

	Formés	
	Effectif	%
Très satisfait	780 416	44.6
Plutôt satisfait	796 696	45.5
Plutôt pas satisfait	125 365	7.2
Pas du tout satisfait	48 816	ns
Ensemble	1 751 293	100.0

Champ : ensemble des personnes ayant suivi une formation de type FEST

Lecture : 44,6 % des personnes qui ont suivi une FEST entre 01/99 et 02/00 se déclarent très satisfaites de l'emploi du temps.

3.18 - Satisfaction vis-à-vis du contenu de la formation

	Formés	
	Effectif	%
Très satisfait	814 998	46.5
Plutôt satisfait	758 727	43.3
Plutôt pas satisfait	136 432	7.8
Pas du tout satisfait	41 136	ns
Ensemble	1 751 293	100.0

Champ : ensemble des personnes ayant suivi une formation de type FEST

Lecture : 46,5 % des personnes qui ont suivi une FEST entre 01/99 et 02/00 se déclarent très satisfaites du contenu de la formation.

3.19 - Satisfaction vis-à-vis de la méthode pédagogique

	Formés	
	Effectif	%
Très satisfait	780 619	44.6
Plutôt satisfait	806 418	46.0
Plutôt pas satisfait	119 620	6.8
Pas du tout satisfait	44 636	ns
Ensemble	1 751 293	100.0

Champ : ensemble des personnes ayant suivi une formation de type FEST

Lecture : 44,6 % des personnes qui ont suivi une FEST entre 01/99 et 02/00 sont très satisfaites de la méthode pédagogique.

AUTOFORMATION

4.1 - Relation avec un organisme de formation

	Formés	
	Effectif	%
Oui	178 048	36.1
Non	315 453	63.9
Ensemble	493 501	100.0

Champ : ensemble des personnes ayant suivi une autoformation

Lecture : parmi les personnes ayant suivi une autoformation entre 01/99 et 02/00, 36,1 % ont été en relation avec un organisme de formation continue.

4.2 - Quels outils de formation ?

	Nombre	%
Cassettes audio et vidéo, télévision	125 896	16.3
CDROM, logiciels de formation	149 591	19.3
Téléphone ou minitel	31 971	ns
Livres ou manuels	352 525	45.6
Internet	87 581	11.3
Autres	26 230	ns
Ensemble des réponses	773 794	100.0

Champ : ensemble des autoformations

Lecture : parmi les autoformés entre 01/99 et 02/00, 16,3 % ont eu recours à des cassettes audio et vidéo entre 01/99 et 02/00.

4.3 - Frais pris en charge par le formé durant la formation

	Effectif	%	%
Détail des frais dont :	505 693	100 0	76,5
Frais d'inscription	140 250	27.7	
Des achats de livres ou matériels	277 697	54.9	
D'autres frais pédagogiques	48 617	ns	
Des frais d'hébergement, repas ou transport	37 748	ns	
Des frais de garde d'enfant	1 381	ns	
Rien de cela	155 290		23.5

Champ : ensemble des personnes ayant suivi une autoformation, et ayant déclaré avoir pris en charge des frais (plusieurs réponses possibles par individu)

Lecture : 23,5 % des formés n'ont pris en charge aucun frais durant la formation. Parmi l'ensemble des frais détaillés par les formés (type autoformation) entre 01/99 et 02/00, 27,7 % correspondent aux frais d'inscription.

4.4 - Réorganisation de la vie personnelle durant la formation

	Formés	
	Effectif	%
Oui, de façon importante	31 949	ns
Oui, de façon peu importante	88 574	17.9
Non	372 978	75.6
Ensemble	493 501	100.0

Champ : ensemble des personnes ayant suivi une autoformation

Lecture : parmi les personnes ayant suivi une autoformation entre 01/99 et 02/00, 17,9 % déclarent avoir dû réorganiser leur vie personnelle de façon peu importante.

4.5 - Moment pendant lequel s'est déroulée la formation

	Formés	
	Effectif	%
Entre 8h et 18h du lundi au vendredi uniquement	140 230	28.4
A d'autres moments (le soir, le samedi, le dimanche)	178 209	36.1
A la fois dans la journée et d'autres moments	175 062	35.5
Ensemble	493 501	100.0

Champ : ensemble des personnes ayant suivi une autoformation

Lecture : parmi les personnes qui ont suivi une autoformation entre 01/99 et 02/00, 28,4 % l'ont suivi uniquement entre 8 h. et 18 h. du lundi au vendredi.

4.6 - Attente principale vis-à-vis de la formation

	Formés	
	Effectif	%
Vous adapter à votre emploi	175 295	35.5
Obtenir un emploi ou en changer	73 765	ns
Obtenir un diplôme ou une qualification reconnue	68 477	ns
Exercer des fonctions politiques ou associatives (en dehors de la vie professionnelle) ou syndicales	4 483	ns
Dans un but culturel, artistique, sportif, familial, social, personnel ou autre	171 481	34.7
Ensemble	493 501	100.0

Champ : ensemble des personnes ayant suivi une autoformation

Lecture : pour 35,5 % des personnes ayant suivi une autoformation entre 01/99 et 02/00, l'attente principale était l'adaptation à l'emploi.

4.7 - Atteinte de l'objectif visé

	Formés	
	Effectif	%
Partiellement	162 246	32.9
Pas du tout	248 735	50.4
Ensemble	493 501	100.0

Champ : ensemble des personnes ayant suivi une autoformation

Lecture : parmi les personnes qui ont suivi une autoformation entre 01/99 et 02/00, 32,9 % déclarent avoir totalement atteint leur objectif.

4.8 - La personne a-t-elle obtenu d'autres résultats que ceux visés ?

	Formés	
	Effectif	%
Oui	201 043	40.7
Non	292 458	59.3
Ensemble	493 501	100.0

Champ : ensemble des personnes ayant suivi une autoformation

Lecture : Parmi les personnes qui ont suivi une autoformation entre 01/99 et 02/00, 40,7 % déclarent avoir obtenu d'autres résultats que ceux visés.

4.9 - Satisfaction vis-à-vis de la méthode pédagogique

	Formés	
	Effectif	%
Très satisfait	182 557	37.0
Plutôt satisfait	251 629	51.0
Plutôt pas satisfait	40 353	ns
Pas du tout satisfait	18 962	ns
Ensemble	493 501	100.0

Champ : ensemble des personnes ayant suivi une autoformation

Lecture : Parmi les personnes ayant suivi une autoformation entre 01/99 et 02/00, 37 % se déclarent très satisfaites de la méthode pédagogique.

4.10 - Satisfaction vis-à-vis du contenu de la formation

	Formés	
	Effectif	%
Très satisfait	188 695	38.2
Plutôt satisfait	265 319	53.8
Plutôt pas satisfait	29 978	ns
Pas du tout satisfait	9 509	ns
Ensemble	493 501	100.0

Champ : ensemble des personnes ayant suivi une autoformation

Lecture : Parmi les personnes ayant suivi une autoformation entre 01/99 et 02/00, 38,2 % se déclarent très satisfaites du contenu de la formation.

4.11 - Etes-vous allé jusqu'au bout de la formation ?

	Formés	
	Effectif	%
Oui	173 121	35.1
Non, elle est actuellement en cours	289 054	58.6
Non	31 326	ns
Ensemble	493 501	100.0

Champ : ensemble des personnes ayant suivi une autoformation

Lecture : Parmi les personnes ayant suivi une auto-formation entre 01/99 et 02/00, 35,1 % déclarent être allées jusqu'au bout de celle-ci.

CARACTÉRISTIQUES DES FORMATIONS SUIVIES

(module détaillé)

5.1 - Répartition des formés par type de formation selon la situation à la veille de la formation

	Type de la formation								Total	
	Alternance		Stages, cours, etc..		FEST		Auto- formation			
	Effectif	%	Effectif	%	Effectif	%	Effectif	%	Effectif	%
Salariés du public	9 498	3	2 185 736	78	487 977	18	122 389	4	2 805 600	100
Salariés du privé	60 583	1	3 043 707	69	1 114 986	25	194 305	5	4 413 581	100
Indépendants	0	-	387 444	79	54 339	11	47 864	10	489 647	100
Chômeurs	79 294	10	617 489	73	67 530	8	76 613	9	840 926	100
Retraités	0	-	96 763	80	1 433	1	23 405	19	121 601	100
Inactifs (non retraités)	37 368	11	255 647	74	25 028	7	28 925	8	346 968	100
Ensemble	186 743	2	6 586 786	73	1 751 293	20	493 501	5	9 018 323	100

Champ : ensemble des personnes formées entre janvier 1999 et mars 2000

Lecture : 25% des formés entre 01/99 et 02/00 qui étaient salariés du privé à la veille de leur formation, ont réalisé une FEST.

**5.2 - Répartition des situations à la veille
de la formation selon la durée effective de formation
(en %)**

Situation en début de formation	Durée de la formation				Ensemble
	Moins d'un jour	D'un jour à une semaine	D'une semaine à un mois	Deux mois et plus	
Salariés du public	34	34	32	21	32
Salariés du privé	51	55	48	29	49
Indépendants	9	7	4	3	6
Chômeurs	3	2	10	33	9
Retraités	2	1	2	3	1
Inactifs (non retraités)	1	1	4	11	3
Total	100	100	100	100	100

(Champ : ensemble des formés sauf ceux ayant suivi une formation en alternance)

Lecture : 32 % des formations (hors alternance) sont suivies par des salariés du public. 34 % des formations (hors alternance) durant moins d'une journée sont suivies par des salariés du public.

5.3 - Répartition des spécialités selon la situation des formés à la veille de la formation
(en %)

Situation en début de formation	Spécialité de formation															Effectif	Total
	Apprentissages de base	Formations générales et disciplinaires	Gestion, économie, droit	Langues	Commerce, vente...	Ressources humaines, communication	Techniques industrielles	Medico-social	Pédagogie	Hygiène-sécurité	Activités sportives ou de loisirs	Transports	Secrétariat, bureautique, informatique	Autres	NSP		
Salariés du public	1	7	9	2	3	10	7	10	8	10	3	2	25	3	0	2 805 600	100
Salariés du privé	0	3	6	3	12	9	16	4	2	10	3	5	24	3	0	4 413 581	100
Indépendants	0	3	15	1	10	6	15	18	3	4	5	1	15	4	-	489 647	100
Chômeurs	6	9	7	3	10	4	14	3	2	4	4	6	17	11	0	840 926	100
Retraités	1	14	1	20	2	6	6	3	4	2	27	1	11	2	0	121 601	100
Inactifs (non retraités)	5	7	10	6	5	4	10	7	6	3	17	5	11	4	0	346 968	100
Ensemble	1	5	8	3	8	9	13	6	4	10	4	3	22	4	0	9 018 323	100

Champ : ensemble des formés

Lecture : 22 % des formés ont suivi une formation « secrétariat, bureautique, informatique ».

NSP : Ne sait pas.

5.4 - Répartition des durées effectives selon le type de la formation (en %)

Durée de la formation	Type de formation			Total	
	Stages, cours, etc	FEST	Auto-formation	Effectif	%
< 1 jour	77	20	3	1 564 755	100
1 jour à < 1 semaine	78	20	2	8 102 510	100
1 semaine à < 2 mois	75	18	7	3 827 902	100
2 mois et plus	66	14	20	1 363 263	100
Ensemble	76	19	5	14 858 430	100

(Champ : ensemble des formations, hors alternance)

Lecture : 76 % de l'ensemble des formations sont dispensées sous forme de stage. 77 % des formations durant moins d'une journée sont des stages.

5.5 - Répartition des types de formation selon les durées (en %)

Durée de la formation	Type de formation			Total	
	Stages, cours, etc	FEST	Auto-formation	Effectif	%
< 1 jour	11	11	6	1 564 755	11
1 jour à < 1 semaine	56	58	20	8 102 510	55
1 semaine à < 2 mois	25	24	37	3 827 902	25
2 mois et plus	8	7	37	1 363 263	9
Total	100	100	100	14 858 430	100

(Champ : ensemble des formations, hors alternance)

Lecture : 55 % de l'ensemble des formations durent entre 1 jour et 1 semaine. 56 % des stages, cours, etc, durent entre 1 jour et 1 semaine.
(264 740 données manquantes pour la variable « durée »).

5.6 - Répartition des spécialités selon la durée de formation

(en %)

Durée de la formation	Spécialité de formation														Total	
	Apprentissages de base	Formations générales et disciplinaires	Gestion, économie, droit	Langues	Commerce, vente...	Ressources humaines, communication	Techniques industrielles	Medico-social	Pédagogie	Hygiène-sécurité	Activités sportives ou de loisirs	Transports	Secretariat, bureautique, informatique	Autres		NSP
< 1 jour	1	6	9	1	9	6	9	11	11	15	4	1	15	2	0	100
1 jour à < 1 semaine	0	4	9	1	10	11	12	7	5	9	2	3	24	3	0	100
1 semaine à < 2 mois	1	5	9	5	6	10	14	7	5	5	6	4	21	3	0	100
2 mois et plus	5	10	8	7	5	5	13	7	4	3	8	4	15	6	0	100
Ensemble	1	5	9	3	9	9	12	8	5	8	4	2	22	3	0	100

(Champ : ensemble des formations, hors alternance)

Lecture : 5 % de l'ensemble des formations sont des formations générales et disciplinaires. 6 % des formations de moins d'un jour sont des formations générales et disciplinaires.

NSP : ne sait pas.

5.7 - Répartition des durées selon la spécialité de formation

Durée de la formation	Spécialité de formation															
	Apprentissages de base	Formations générales et disciplinaires	Gestion, économie, droit	Langues	Commerce, vente...	Ressources humaines, communication	Techniques industrielles	Medico-social	Pédagogie	Hygiène-sécurité	Activités sportives ou de loisirs	Transports	Secrétariat, bureautique, informatique	Autres	NSP	Ensemble
< 1 jour	9	12	10	3	11	7	8	15	21	20	10	3	8	6	ns	11
1 jour à < 1 semaine	22	40	57	23	64	62	53	53	49	62	32	43	61	51	ns	55
1 semaine à < 2 mois	23	28	25	51	19	26	30	23	24	15	39	39	25	25	ns	26
2 mois et plus	46	20	8	23	6	5	9	9	6	3	19	15	6	18	ns	8
Total	100	100	100	100	100	100	100	100	100	100	100	100	100	100	-	100

(Champ : ensemble des formations, hors alternance)

Lecture : 12 % des formations générales et disciplinaires durent moins d'un jour.

NSP : ne sait pas.

ns : non significatif.

5.8 - Attente principale selon la situation à la veille de l'entrée en formation (en %)

	Salariés du secteur public	Salariés du secteur privé	Indépendants	Chômeurs	Retraités	Autres inactifs	Ensemble
<i>Adaptation à l'emploi</i>	77,6	79,9	79,7	11,8	ns	11,2	69,3
Obtenir un emploi ou en changer	5,2	4,2	2,9	57,1	ns	16,5	9,6
Obtenir un diplôme ou une qualification reconnue	6,7	6,0	2,9	15,8	1,6	24,2	7,6
Fonctions associatives syndicales	0,6	0,7	1,6	0,4	2,5	2,8	0,8
But culturel, sportif, personnel	9,9	9,2	12,9	14,9	90,0	45,3	12,7
Total	100	100	100	100	100	100	100

(Champ : ensemble des formés)

Lecture : 77,6 % des formations suivies par les salariés du secteur public visaient une adaptation à l'emploi.
ns : non significatif.

5.9 - Origine de l'initiative selon la situation à la veille de l'entrée en formation (en %)

	Salariés du secteur public	Salariés du secteur privé	Indépendants	Chômeurs	Retraités	Autres inactifs	Ensemble
<i>Le formé</i>	34,9	23,4	76,2	59,3	90,9	80,2	36,1
L'employeur	35,6	48,3	3,6	0	0	0,4	35,3
Le formé + son employeur	26,7	24,4	2,7	0	0	0	20,6
Services publics pour l'emploi	0,2	0,2	0	12,3	0	2,3	1,3
Services publics pour l'emploi + le formé	0,2	0,3	0,5	17,0	0	3,1	1,7
Autres	2,4	3,4	17,0	11,4	9,1	14,0	5,0
Total	100	100	100	100	100	100	100

(Champ : ensemble des formés)

Lecture : 34,9 % des formations suivies par les salariés du secteur public ont été engagées à l'initiative de la personne formée.

**5.10 - Temps de la formation de type « stage, etc. » ou « auto-formation »
des actifs occupés selon la situation à la veille de l'entrée en formation**
(en %)

Temps de la formation	Salariés du secteur public	Salariés du secteur privé	Indépendants	Ensemble
En totalité sur le temps libre	18,3	20,9	40,0	21,4
En partie sur le temps libre	11,6	8,0	16,9	10,0
Pas du tout sur le temps libre	70,1	71,1	43,1	68,6
Total	100	100	100	100

Champ : ensemble des formés actifs occupés hors FEST et alternance

Lecture : 18,3 % des stages, etc. ou auto-formation suivies par les salariés du secteur public ont été réalisés en totalité sur le temps libre de la personne formée.

**5.11 - Financier principal de la formation selon la situation
à la veille de l'entrée en formation**
(en %)

	Salariés du secteur public	Salariés du secteur privé	Chômeurs	Retraités	Autres inactifs	Ensemble
Employeur	75,3	79,9	10,7	ns	10,2	64,6
État, ANPE, Assedic	9,3	2,6	44,8	1,6	15,8	9,1
Régions, département, communes	4,3	2,6	15,7	5,8	12,6	4,9
Le formé	7,8	8,2	20,0	74,4	45,6	13,8
Autres	3,3	6,7	8,8	14,9	15,8	7,6
Total	100	100	100	100	100	100

Champ : ensemble des formés

Lecture : 75,3 % des formations suivies par les salariés du secteur public ont été financées principalement par l'employeur.

5.12 - Existence d'une formation complémentaire de type stage selon la situation à la veille de la formation et le type de formation suivie

	Salariés du public				Salariés du privé			
	FEST		Auto-formation		FEST		Auto-formation	
	Effectif	%	Effectif	%	Effectif	%	Effectif	%
Oui	81 441	16.7	23 504	ns	94 882	ns	39 218	ns
Non	406 536	83.3	98 885	80.8	1 020 104	91.5	155 087	79.8
Ensemble	487 977	100.0	122 389	100.0	1 114 986	100.0	194 305	100.0

Ensemble des salariés				
FEST			Autoformation	
	Effectif	%	Effectif	%
Oui	176 323	11.0	62 722	ns
Non	1 426 640	89.0	253 972	80.2
Ensemble	1 602 963	100.0	316 694	100.0

Champ : ensemble des personnes en emploi, ayant suivi un stage ou une FEST

Lecture : 16,7 % des salariés du public qui ont suivi une FEST l'on accompagnée d'un stage.

**5.13 - Répartition des situations à la veille de la formation
selon la durée effective de formation (en %)**

Situation en début de formation	Durée de la formation				Ensemble
	Moins d'un jour	D'un jour à une semaine	D'une semaine à un mois	Deux mois et plus	
Salariés du public	34	34	32	21	32
Salariés du privé	51	55	48	29	49
Indépendants	9	7	4	3	6
Chômeurs	3	2	10	33	9
Retraités	2	1	2	3	1
Inactifs (non retraités)	1	1	4	11	3
Total	100	100	100	100	100

(Champ : ensemble des formés sauf ceux ayant suivi une formation en alternance)

Lecture : 32 % des formations (hors alternance) sont suivies par des salariés du public.
34 % des formations (hors alternance) durant moins d'une journée sont suivies par des salariés du public.

5.14 - Atteinte de l'objectif selon la situation à la veille de la formation et le type de formation

	Salariés du public				Salariés du privé					
	Stage		FEST		Stage		FEST		Auto-formation	
	Effectif	%	Effectif	%	Effectif	%	Effectif	%	Effectif	%
Complètement	1 292 203	59.1	306 735	62.9	2 027 920	66.6	814 877	73.1	80 404	41.4
Partiellement	736 168	33.7	152 392	31.2	869 386	28.6	267 739	24.0	91 123	46.9
Pas du tout	157 365	7.2	28 850	ns	146 401	4.8	32 370	ns	22 778	ns
Ensemble	2 185 736	100.0	487 977	100.0	3 043 707	100.0	1 114 986	100.0	194 305	100.0

	Indépendants		Chômeurs	
	Stage		Stage	
	Effectif	%	Effectif	%
Complètement	226 780	58.5	214 250	34.7
Partiellement	141 672	36.6	208 950	33.8
Pas du tout	18 992	ns	194 289	31.5
Ensemble	387 444	100.0	617 489	100.0

	Ensemble des actifs					
	Stage		FEST		Autoformation	
	Effectif	%	Effectif	%	Effectif	%
Complètement	3 761 153	60.3	1 194 952	69.3	150 225	34.1
Partiellement	1 956 176	31.4	457 383	26.5	213 820	48.5
Pas du tout	517 047	8.3	72 497	ns	77 126	ns
Ensemble	6 234 376	100.0	1 724 832	100.0	441 171	100.0

Champ : ensemble des personnes actives formées hors alternance

Lecture : 59,1 % des salariés du public qui ont suivi un stage ont atteint complètement leur objectif.

5.15 - Résultats autres que l'attente principale selon la situation à la veille de la formation et le type de formation

	Salariés du public					
	Stage		FEST		Auto-formation	
	Effectif	%	Effectif	%	Effectif	%
Oui	679 560	31.1	154 345	31.6	56 714	46.3
Non	1 506 176	68.9	333 632	68.4	65 675	53.7

	Salariés du privé					
	Stage		FEST		Auto-formation	
	Effectif	%	Effectif	%	Effectif	%
Oui	928606	30.5	364330	32.7	73087	37.6
Non	2115101	69.5	750656	67.3	121218	62.4
Ensemble	3043707	100.0	1114986	100.0	194305	100.0

	Chômeurs					
	Stage		FEST		Autoformation	
	Effectif	%	Effectif	%	Effectif	%
Oui	242 674	39.3	34 307	50.8	33 417	43.6
Non	374 815	60.7	33 223	49.2	43 196	56.4
Ensemble	617 489	100.0	67 530	100.0	76 613	100.0

	Ensemble des actifs hors indépendants					
	Stage		FEST		Autoformation	
	Effectif	%	Effectif	%	Effectif	%
Oui	1 850 840	31.7	552 982	33.1	163 218	41.5
Non	3 996 092	68.3	1 117 511	66.9	230 089	58.5
Ensemble	5 846 932	100.0	1 670 493	100.0	393 307	100.0

Champ : ensemble des personnes actives (hors indépendants) formées

Lecture : 31,1 % des salariés du public qui ont suivi un stage ont obtenu d'autres résultats que celui visé initialement.

5.16 - Satisfaction vis-à-vis de la méthode pédagogique selon la situation à la veille de la formation et le type de formation

	Salariés du public					
	Stage		FEST		Auto-formation	
	Effectif	%	Effectif	%	Effectif	%
Très satisfait	1 046 827	47.9	228 228	46.8	46 694	38.2
Plutôt satisfait	973 588	44.5	209 685	43.0	60 213	49.2
Plutôt pas satisfait	115 520	5.3	40 200	ns	11 560	ns
Pas du tout satisfait	49 801	ns	9 864	ns	3 922	ns
Ensemble	2 185 736	100.0	487 977	100.0	122 389	100.0

	Salariés du privé					
	Stage		FEST		Auto-formation	
	Effectif	%	Effectif	%	Effectif	%
Très satisfait	1 522 652	50.0	496 092	44.5	76 866	39.6
Plutôt satisfait	1 296 843	42.6	529 526	47.5	98 359	50.6
Plutôt pas satisfait	153 866	5.1	59 651	ns	12 282	ns
Pas du tout satisfait	70 346	ns	29 717	ns	6 798	ns
Ensemble	3 043 707	100.0	1 114 986	100.0	194 305	100.0

Champ : ensemble des personnes salariées formées

Lecture : 47,9 % des salariés du public qui ont suivi un stage entre 01/99 et 02/00 se déclarent très satisfaits de la méthode pédagogique

**5.17- Satisfaction vis-à-vis de l'emploi du temps
selon la situation à la veille de la formation et le type de formation**

	Salariés du public				Salariés du privé			
	Stage		FEST		Stage		FEST	
	Effectif	%	Effectif	%	Effectif	%	Effectif	%
Très satisfait	1 066 805	48.8	214 562	44.0	1 474 334	48.4	512 946	46.0
Plutôt satisfait	909 528	41.6	225 101	46.1	1 291 173	42.4	497 413	44.6
Plutôt pas satisfait	163 792	7.5	36 914	ns	216 467	7.1	71 570	ns
Pas du tout satisfait	45 611	ns	11 400	ns	61 733	2.0	33 057	ns
Ensemble	2 185 736	100.0	487 977	100.0	3 043 707	100.0	1 114 986	100.0

	Indépendants		Chômeurs	
	Stage		Stage	
	Effectif	%	Effectif	%
Très satisfait	172 317	44.5	297 231	48.1
Plutôt satisfait	184 842	47.7	240 387	38.9
Plutôt pas satisfait	16 494	ns	62 619	ns
Pas du tout satisfait	13 791	ns	17 252	ns
Ensemble	387 444	100.0	617 489	100.0

	Retraités		Inactifs sauf retraités		Ensemble des formés	
	Stage		Stage			
	Effectif	%	Effectif	%	Effectif	%
Très satisfait	50 752	52.4	134 173	52.5	4 038 182	47.4
Plutôt satisfait	43 793	ns	106 029	41.5	3 661 938	43.0
Plutôt pas satisfait	2 218	ns	13 192	ns	624 817	7.3
Pas du tout satisfait	///	///	2 253	ns	199 885	2.3
Ensemble	96 763	100.0	255 647	100.0	8 524 822	100.0

Champ : ensemble des personnes formées (hors autoformation et alternance)

Lecture : 48,8 % des salariés du public qui ont suivi un stage entre 01/99 et 02/00 se déclarent très satisfaits de l'emploi du temps de la formation.

**5.18 - Satisfaction vis-à-vis du lieu de formation
des personnes entrées en stage selon la situation à la veille de la formation**

	Salariés du public		Salariés du privé		Indépendants	
	Effectif	%	Effectif	%	Effectif	%
Très satisfait	1 204 684	55.1	1 687 113	55.4	188 378	48.6
Plutôt satisfait	768 434	35.2	1 132 583	37.2	163 537	42.2
Plutôt pas satisfait	139 658	6.4	155 935	5.1	24 955	ns
Pas du tout satisfait	72 960	ns	68 076	2.2	10 574	ns
Ensemble	2 185 736	100.0	3 043 707	100.0	387 444	100.0

	Chômeurs		Retraités		Inactifs sauf retraités		Ensemble	
	Effectif	%	Effectif	%	Effectif	%	Effectif	%
Très satisfait	324 376	52.5	59 420	ns	144 375	56.5	3 608 346	54.8
Plutôt satisfait	227 647	36.9	31 800	ns	85 049	33.3	2 409 050	36.6
Plutôt pas satisfait	45 150	ns	5 543	ns	16 039	ns	387 280	5.9
Pas du tout satisfait	20 316	ns	///	///	10 184	ns	182 110	2.8
Ensemble	617 489	100.0	96 763	100.0	255 647	100.0	6 586 786	100.0

Champ : ensemble des personnes formées en stage

Lecture : 55,1 % des salariés du public qui ont suivi un stage se déclarent très satisfaits du lieu de la formation.

**5.19 - Satisfaction vis-à-vis du contenu de la formation
selon la situation à la veille de la formation et le type de formation**

	Salariés du public					
	Stage		FEST		Auto-formation	
	Effectif	%	Effectif	%	Effectif	%
Très satisfait	1 136 167	52.0	226 341	46.4	48 693	39.8
Plutôt satisfait	866 935	39.7	210 333	43.1	64 877	53.0
Plutôt pas satisfait	138 794	6.3	39 747	ns	6 313	ns
Pas du tout satisfait	43 840	ns	11 556	ns	2 506	ns
Ensemble	2 185 736	100.0	487 977	100.0	122 389	100.0

	Salariés du privé					
	Stage		FEST		Auto-formation	
	Effectif	%	Effectif	%	Effectif	%
Très satisfait	1 603 078	52.7	530 325	47.6	77 686	40.0
Plutôt satisfait	1 212 327	39.8	480 100	43.1	106 334	54.7
Plutôt pas satisfait	170 037	5.6	78 341	ns	6 364	ns
Pas du tout satisfait	58 265	1.9	26 220	ns	3 921	ns
Ensemble	3 043 707	100.0	1 114 986	100.0	194 305	100.0

	Indépendants	
	Stage	
	Effectif	%
Très satisfait	195 558	50.5
Plutôt satisfait	169 358	43.7
Plutôt pas satisfait	16 152	ns
Pas du tout satisfait	6 376	ns
Ensemble	387 444	100.0

Champ : ensemble des personnes formées

Lecture : 52 % des salariés du public qui ont suivi un stage entre 01/99 et 02/00 se déclarent très satisfaits du contenu de la formation.

**5.19 (suite) - Satisfaction vis-à-vis du contenu de la formation
selon la situation à la veille de la formation
et le type de formation**

	Chômeurs		Inactifs		Ensemble des formés					
	Stage		Stage		Stage		FEST		Autoformatio n	
	Effectif	%	Effectif	%	Effectif	%	Effectif	%	Effectif	%
Très satisfait	303970	49.2	205900	58.4	3444673	52.3	814998	46.5	188695	38.2
Plutôt satisfait	224182	36.3	127002	36.0	2599804	39.5	758727	43.3	265319	53.8
Plutôt pas satisfait	62832	ns	14034	ns	401849	6.1	136432	7.8	29978	ns
Pas du tout satisfait	26505	ns	5474	ns	140460	2.1	41136	ns	9509	ns
Ensemble	617489	100.0	352410	100.0	6586786	100.0	1751293	100.0	493501	100.0

Champ : ensemble des personnes formées

CONTEXTE ET CONTRAINTES

6.1 - Déclaration d'un besoin de formation non satisfait selon le sexe

	Homme				Femme				Ensemble	
	N'ayant pas suivi une formation entre 01/99 et 02/00		Ayant suivi une formation entre 01/99 et 02/00		N'ayant pas suivi une formation entre 01/99 et 02/00		Ayant suivi une formation entre 01/99 et 02/00			
	Effectif	%	Effectif	%	Effectif	%	Effectif	%	Effectif	%
Oui	2 011 802	17.7	1 236 100	26.2	2 339 584	19.5	1 270 444	29.5	6 857 930	21.2
Non	9 333 588	82.3	3 475 902	73.8	9 680 379	80.5	3 035 877	70.5	25 525 746	78.8
Ensemble	1 1345 390	100.0	4 712 002	100.0	12 019 963	100.0	4 306 321	100.0	32 383 676	100.0

Champ : ensemble des personnes interrogées

Lecture : 17,7 % des hommes n'ayant pas suivi une formation entre 01/99 et 02/00 déclarent avoir ressenti un besoin de formation, non satisfait.

6.2 - Déclaration d'un besoin de formation non satisfait selon l'âge

	15 à 24 ans				25 à 39 ans				40 à 49 ans			
	N'ayant pas suivi une formation entre 01/99 et 02/00		Ayant suivi une formation entre 01/99 et 02/00		N'ayant pas suivi une formation entre 01/99 et 02/00		Ayant suivi une formation entre 01/99 et 02/00		N'ayant pas suivi une formation entre 01/99 et 02/00		Ayant suivi une formation entre 01/99 et 02/00	
	Effectif	%	Effectif	%	Effectif	%	Effectif	%	Effectif	%	Effectif	%
Oui	305 521	22.4	153 784	22.5	2 136 198	25.8	1 276 860	31.7	1 175 982	20.3	724 562	27.8
Non	1 056 104	77.6	530 158	77.5	6 132 306	74.2	2 751 404	68.3	4 619 897	79.7	1 878 922	72.2
Ensemble	1 361 625	100.0	683 942	100.0	8 268 504	100.0	4 028 264	100.0	5 795 879	100.0	2 603 484	100.0

	50 à 59 ans				60 ans et plus				Ensemble	
	N'ayant pas suivi une formation entre 01/99 et 02/00		Ayant suivi une formation entre 01/99 et 02/00		N'ayant pas suivi une formation entre 01/99 et 02/00		Ayant suivi une formation entre 01/99 et 02/00			
	Effectif	%	Effectif	%	Effectif	%	Effectif	%	Effectif	%
Oui	611 707	11.2	323 495	21.2	121 978	4.9	27 843	ns	6 857 930	21.2
Non	4 840 186	88.8	1 203 671	78.8	2 365 474	95.1	147 624	84.1	25 525 746	78.8
Ensemble	5451893	100.0	1 527 166	100.0	2 487 452	100.0	175467	100.0	32 383 676	100.0

Champ : ensemble des personnes interrogées

Lecture : 22,4 % des personnes âgées de 15 à 24 ans n'ayant pas suivi une formation entre 01/99 et 02/00 déclarent avoir ressenti un besoin de formation, non satisfait.

6.3 - Déclaration d'un besoin de formation non satisfait selon le niveau de diplôme

	Non réponse				Bac + 3 ou plus				Bac +2			
	N'ayant pas suivi une formation entre 01/99 et 02/00		Ayant suivi une formation entre 01/99 et 02/00		N'ayant pas suivi une formation entre 01/99 et 02/00		Ayant suivi une formation entre 01/99 et 02/00		N'ayant pas suivi une formation entre 01/99 et 02/00		Ayant suivi une formation entre 01/99 et 02/00	
	Effectif	%	Effectif	%	Effectif	%	Effectif	%	Effectif	%	Effectif	%
Oui	///	///	///	///	450 608	29.8	576 184	36.2	516 462	27.5	546 495	33.1
Non	16 873	100.0	4 038	100.0	1 062 111	70.2	1 015 054	63.8	1 362 124	72.5	1 106 481	66.9
Ensemble	16 873	100.0	4 038	100.0	1 512 719	100.0	1 591 238	100.0	1 878 586	100.0	1 652 976	100.0

	Bac				Cap bep				Bepc			
	N'ayant pas suivi une formation entre 01/99 et 02/00		Ayant suivi une formation entre 01/99 et 02/00		N'ayant pas suivi une formation entre 01/99 et 02/00		Ayant suivi une formation entre 01/99 et 02/00		N'ayant pas suivi une formation entre 01/99 et 02/00		Ayant suivi une formation entre 01/99 et 02/00	
	Effectif	%	Effectif	%	Effectif	%	Effectif	%	Effectif	%	Effectif	%
Oui	690 885	25.5	473 292	30.0	1 297 137	18.7	534 177	23.0	374 394	21.6	148 695	24.5
Non	2 017 207	74.5	1 106 718	70.0	5 654 893	81.3	1 787 099	77.0	1 361 178	78.4	457 615	75.5
Ensemble	2 708 092	100.0	1 580 010	100.0	6 952 030	100.0	2 321 276	100.0	1 735 572	100.0	606 310	100.0

	Cep ou aucun diplôme				Ensemble	
	N'ayant pas suivi une formation entre 01/99 et 02/00		Ayant suivi une formation entre 01/99 et 02/00			
	Effectif	%	Effectif	%	Effectif	%
Oui	102 1900	11.9	227 701	18.0	6 857 930	21.2
Non	753 9581	88.1	1 034 774	82.0	25 525 746	78.8
Ensemble	856 1481	100.0	1 262 475	100.0	32 383 676	100.0

Champ : ensemble des personnes

Lecture : 29,8 % des titulaires d'un diplôme de niveau bac + 3 ou plus, n'ayant pas suivi de formation ont déclaré un besoin de formation non satisfait.

6.4 - Déclaration d'un besoin de formation non satisfait selon la situation en mars 2000

	Salariés du public				Salariés du privé			
	N'ayant pas suivi une formation entre 01/99 et 02/00		Ayant suivi une formation entre 01/99 et 02/00		N'ayant pas suivi une formation entre 01/99 et 02/00		Ayant suivi une formation entre 01/99 et 02/00	
	Effectif	%	Effectif	%	Effectif	%	Effectif	%
Oui	855 049	25.1	903 034	30.7	1 993 395	20.9	1 172 113	25.9
Non	2 557 038	74.9	2 042 152	69.3	7 545 957	79.1	3 352 698	74.1
Ensemble	3 412 087	100.0	2 945 186	100.0	9 539 352	100.0	4 524 811	100.0

	Indépendants				Chômeurs			
	N'ayant pas suivi une formation entre 01/99 et 02/00		Ayant suivi une formation entre 01/99 et 02/00		N'ayant pas suivi une formation entre 01/99 et 02/00		Ayant suivi une formation entre 01/99 et 02/00	
	Effectif	%	Effectif	%	Effectif	%	Effectif	%
Oui	327 561	15.9	145 734	28.1	706 220	28.1	203 190	33.2
Non	1 728 225	84.1	372 650	71.9	1 810 655	71.9	407 958	66.8
Ensemble	2 055 786	100.0	518 384	100.0	2 516 875	100.0	611 148	100.0

	Retraités				Inactifs sauf retraités				Ensemble	
	N'ayant pas suivi une formation entre 01/99 et 02/00		Ayant suivi une formation entre 01/99 et 02/00		N'ayant pas suivi une formation entre 01/99 et 02/00		Ayant suivi une formation entre 01/99 et 02/00			
	Effectif	%	Effectif	%	Effectif	%	Effectif	%	Effectif	%
Oui	98 444	4.4	26 208	17.7	370 717	10.3	56 265	20.8	6 857 930	21.2
Non	2 142 388	95.6	121 609	82.3	3 229 704	89.7	214 712	79.2	25 525 746	78.8
Ensemble	2 240 832	100.0	147 817	100.0	3 600 421	100.0	270 977	100.0	32 383 676	100.0

Champ : ensemble des personnes

Lecture : 25,1 % des salariés du public n'ayant pas suivi une formation entre 01/99 et 02/00 déclarent avoir ressenti un besoin de formation non satisfait.

6.5 - Satisfaction des besoins ou envies de formation des salariés selon la catégorie socioprofessionnelle et le secteur d'appartenance (public ou privé)
(en %)

<i>Secteur d'appartenance</i>	Public		Privé	
	OUI	NON	OUI	NON
<i>Besoins ou envies non satisfaits ?</i>				
Cadres et professions intellectuelles supérieures	33,2	66,8	26,4	73,6
Professions intermédiaires	33,0	67,0	30,6	69,4
Employés	24,6	75,4	22,6	77,4
Ouvriers	17,3	82,7	17,2	82,8

(Champ : ensemble des salariés, formés ou non formés)

La question était : au cours de 14 derniers mois, avez-vous eu un besoin ou une envie de formation non satisfait dans un but professionnel ou *personnel* ?

6.6 - Raisons principales pour lesquelles les besoins ou envies de formation n'ont pu être satisfaits
(en %)

<i>Secteur d'appartenance</i>	Public			Privé			
	<i>Raisons déclarées</i>	Liées à la formation	Professionnelles	Personnelles	Liées à la formation	Professionnelles	Personnelles
Cadres et professions intellectuelles supérieures		23,7	59,9	16,4	12,4	66,5	21,1
Professions intermédiaires		27,9	55,7	16,4	17,9	62,5	19,6
Employés		23,1	59,9	17,0	14,2	55,0	30,8
Ouvriers		29,7	53,2	17,1	14,5	55,9	29,6

(Champ : salariés qui ont déclaré avoir ressenti un besoin ou une envie de formation non satisfait)

6.7 - Satisfaction des besoins ou envies de formation des salariés selon la catégorie socioprofessionnelle et le secteur d'appartenance (public ou privé)
(en %)

<i>Secteur d'appartenance</i>	Public		Privé	
	OUI	NON	OUI	NON
<i>Besoins ou envies non satisfaits ?</i>				
Cadres et professions intellectuelles supérieures	27,8	72,2	26,6	73,4
Professions intermédiaires	30,4	69,6	30,0	70,0
Employés	23,6	76,4	21,1	78,9
Ouvriers	16,8	83,2	16,6	83,4

(Champ : salariés non formés entre janvier 1999 et février 2000)

La question était : au cours de 14 derniers mois, avez-vous eu un besoin ou une envie de formation non satisfait dans un but professionnel ou *personnel* ?

6.8 - Raisons principales pour lesquelles les besoins ou envies de formation n'ont pu être satisfaits
(en %)

<i>Secteur d'appartenance</i>	Public			Privé		
	Liées à la formation	Professionnelles	Personnelles	Liées à la formation	Professionnelles	Personnelles
<i>Raisons déclarées</i>						
Cadres et professions intellectuelles supérieures	24,6	51,8	23,6	11,0	65,7	23,3
Professions intermédiaires	25,1	55,4	19,5	14,6	62,2	23,2
Employés	19,4	62,4	18,2	11,8	54,0	34,2
Ouvriers	24,3	55,4	20,3	14,7	55,1	30,2

(Champ : salariés non formés qui ont déclaré avoir ressenti un besoin ou une envie de formation non satisfait)

Lecture : 24,6% des cadres non formés du public n'ont pu satisfaire leur besoin de formation en raison de questions liées à la formation.

6.9 - Déclaration d'un besoin de formation non satisfait selon la catégorie socioprofessionnelle en mars 2000

		Agriculteur exploitant		Artisan, commerçant, chef d'entreprise		Cadre et profession intellectuelle et supérieure		Profession intermédiaire	
		Effectif	%	Effectif	%	Effectif	%	Effectif	%
N'ayant pas suivi une formation entre 01/99 et 03/00	Oui	43 904	8.3	192 286	15.8	373 456	27.4	746 124	30.2
	Non	488 065	91.7	1 027 508	84.2	987 375	72.6	1 727 339	69.8
Ayant suivi une formation entre 01/99 et 03/00	Oui	24 368	30.2	49 462	19.2	504 830	31.9	798 582	32.7
	Non	56 386	69.8	207 863	80.8	1 079 102	68.1	1 645 046	67.3
Ensemble		612 723	100.0	1 477 119	100.0	2 944 763	100.0	4 917 091	100.0

		Employé		Ouvrier		Ensemble	
		Effectif	%	Effectif	%	Effectif	%
N'ayant pas suivi une formation entre 01/99 et 03/00	Oui	998 627	22.3	821 608	16.7	3 176 005	13.8
	Non	3 488 761	77.7	4 112 172	83.3	11 831 220	51.4
Ayant suivi une formation entre 01/99 et 03/00	Oui	579 224	26.1	264 415	18.9	2 220 881	9.7
	Non	1 643 629	73.9	1 135 474	81.1	5 767 500	25.1
Ensemble		6 710 241	100.0	6 333 669	100.0	22 995 606	100.0

Champ : ensemble des actifs occupés

Lecture : 77,7 % des employés n'ayant pas suivi de formation entre 01/99 et 02/2000 déclarent n'avoir eu aucun besoin de formation non satisfait.

6.10 - But de la formation non satisfaite selon le sexe

	Homme				Femme				Ensemble	
	N'ayant pas suivi une formation entre 01/99 et 02/00		Ayant suivi une formation entre 01/99 et 02/00		N'ayant pas suivi une formation entre 01/99 et 02/00		Ayant suivi une formation entre 01/99 et 02/00			
	Effectif	%	Effectif	%	Effectif	%	Effectif	%	Effectif	%
L'adaptation à votre emploi	882 895	43.9	630 149	51.0	773 088	33.0	644 538	50.7	2 930 670	42.7
Un nouvel emploi	555 220	27.6	203 514	16.5	775 280	33.1	216 183	17.0	1 750 197	25.5
Un diplôme ou une qualification reconnue	270 759	13.5	168 889	13.7	326 218	13.9	124 015	9.8	889 881	13.0
L'exercice de fonctions politiques ou associatives	11 811	ns	3 220	ns	14 728	ns	10 227	ns	39 986	ns
Dans un but culturel, artistique, sportif, familial, social, personnel	291 117	14.5	230 328	18.6	450 270	19.2	275481	21.7	1 247 196	18.2
Ensemble	2 011 802	100.0	1 236 100	100.0	2 339 584	100.0	1270444	100.0	6 857 930	100.0

Champ : ensemble des personnes ayant déclaré un besoin de formation non satisfait

Lecture : pour 43,9 % des hommes n'ayant pas suivi une formation entre 01/99 et 02/00 et ayant déclaré un besoin de formation non satisfait, ce besoin concernait une adaptation à l'emploi.

6.11 - But de la formation non satisfaite selon l'âge

	15 à 24 ans				25 à 39 ans				40 à 49 ans			
	N'ayant pas suivi une formation entre 01/99 et 02/00		Ayant suivi une formation entre 01/99 et 02/00		N'ayant pas suivi une formation entre 01/99 et 02/00		Ayant suivi une formation entre 01/99 et 02/00		N'ayant pas suivi une formation entre 01/99 et 02/00		Ayant suivi une formation entre 01/99 et 02/00	
	Effectif	%	Effectif	%	Effectif	%	Effectif	%	Effectif	%	Effectif	%
L'adaptation à votre emploi	43 679	ns	38 239	ns	767 274	35.9	619 162	48.5	545 835	46.4	413 464	57.1
Un nouvel emploi	140 281	45.9	48 634	ns	731 885	34.3	239 582	18.8	328 552	27.9	101 100	14.0
Un diplôme ou une qualification reconnue	91 619	30.0	44 177	ns	346 254	16.2	175 529	13.7	116 080	9.9	58 595	8.1
L'exercice de fonctions politiques ou associatives	///	///	///	///	5 058	ns	4 534	ns	4 900	ns	3 073	ns
Dans un but culturel, artistique, sportif, familial, social, personnel	29 942	ns	22 734	ns	285 727	13.4	238 053	18.6	180 615	15.4	148 330	20.5
Ensemble	30 5521	100.0	153 784	100.0	2 136 198	100.0	1 276 860	100.0	1 175 982	100.0	724 562	100.0

	50 à 59 ans				60 ans et plus				Ensemble	
	N'ayant pas suivi une formation entre 01/99 et 02/00		Ayant suivi une formation entre 01/99 et 02/00		N'ayant pas suivi une formation entre 01/99 et 02/00		Ayant suivi une formation entre 01/99 et 02/00		Effectif	%
	Effectif	%	Effectif	%	Effectif	%	Effectif	%		
L'adaptation à votre emploi	284 424	46.5	198 927	61.5	14 771	ns	4 895	ns	2 930 670	42.7
Un nouvel emploi	125 728	20.6	30 381	ns	4 054	ns	///	///	1 750 197	25.5
Un diplôme ou une qualification reconnue	43 024	ns	14 603	ns	///	///	///	///	889 881	13.0
L'exercice de fonctions politiques ou associatives	7 472		4 442	ns	9 109	ns	1 398	ns	39 986	ns
Dans un but culturel, artistique, sportif, familial, social, personnel	151 059	24.7	75 142	23.2	94 044	77.1	21 550	ns	1 247 196	18.2
Ensemble	611 707	100.0	323 495	100.0	121 978	100.0	27 843	100.0	6 857 930	100.0

Champ : ensemble des personnes ayant déclaré un besoin de formation non satisfait

Lecture : pour 35,9 % des personnes âgées de 25 à 39 ans n'ayant pas suivi de formation entre 01/99 et 02/00 et ayant déclaré un besoin de formation non satisfait, ce besoin concernait une adaptation à l'emploi.

6.12 - Type de la formation non satisfaite selon le sexe

	Homme				Femme				Ensemble	
	N'ayant pas suivi une formation entre 01/99 et 02/00		Ayant suivi une formation entre 01/99 et 02/00		N'ayant pas suivi une formation entre 01/99 et 02/00		Ayant suivi une formation entre 01/99 et 02/00			
	Effectif	%	Effectif	%	Effectif	%	Effectif	%	Effectif	%
Alternance	120 147	6.0	66 299	ns	211 197	9.0	69 045	ns	466 688	6.8
Stage	1 344 008	66.8	890 992	72.1	1 526 425	65.2	939 184	73.9	4 700 609	68.5
FEST	446 367	22.2	224 674	18.2	447 205	19.1	215 412	17.0	1 333 658	19.4
Auto-formation	96 112	ns	49 332	ns	144 962	6.2	44 439	ns	334 845	4.9
Nsp	5168	ns	4 803	ns	9 795	ns	2 364	ns	22 130	ns
Ensemble	2 011 802	100.0	1 236 100	100.0	2 339 584	100.0	1 270 444	100.0	6 857 930	100.0

Champ : ensemble des personnes ayant déclaré un besoin de formation non satisfait

Lecture : pour 6 % des hommes n'ayant pas suivi une formation entre 01/99 et 02/00 et ayant déclaré un besoin de formation non satisfait, ce besoin concernait une formation en alternance.

6.13 - Durée présumée de la formation non satisfaite selon la situation en mars 2000

	Salariés du public				Salariés du privé			
	N'ayant pas suivi une formation entre 01/99 et 02/00		Ayant suivi une formation entre 01/99 et 02/00		N'ayant pas suivi une formation entre 01/99 et 02/00		Ayant suivi une formation entre 01/99 et 02/00	
	Effectif	%	Effectif	%	Effectif	%	Effectif	%
Moins d'une semaine (moins de 5 jours)	232 810	27.2	353 985	39.2	407 437	20.4	342 430	29.2
Entre une semaine et un mois	283 304	33.1	300 444	33.3	632 090	31.7	375 378	32.0
Plus d'un mois	321 002	37.5	236 620	26.2	915 861	45.9	422 339	36.0
Nsp	17 933	ns	11 985	ns	38 007	ns	31 966	ns
Ensemble	855 049	100.0	903 034	100.0	1 993 395	100.0	1 172 113	100.0

...

	Indépendants			
	N'ayant pas suivi une formation entre 01/99 et 02/00		Ayant suivi une formation entre 01/99 et 02/00	
	Effectif	%	Effectif	%
Moins d'une semaine (moins de 5 jours)	136 801	41.8	82 238	56.4
Entre une semaine et un mois	99 663	30.4	31 417	ns
Plus d'un mois	86 140	26.3	29 184	ns
Nsp	4 957	ns	2 895	ns
Ensemble	327 561	100.0	145 734	100.0

Champ : ensemble des actifs occupés ayant déclaré un besoin de formation non satisfait

Lecture : pour 27,2 % des salariés du public n'ayant pas suivi une formation entre 01/99 et 02/00 et ayant déclaré un besoin de formation non satisfait, ce besoin concernait une formation d'une durée inférieure à un semaine.

Durée présumée de la formation non satisfaite selon le sexe

	Homme				Femme				Ensemble	
	N'ayant pas suivi une formation entre 01/99 et 02/00		Ayant suivi une formation entre 01/99 et 02/00		N'ayant pas suivi une formation entre 01/99 et 02/00		Ayant suivi une formation entre 01/99 et 02/00			
	Effectif	%	Effectif	%	Effectif	%	Effectif	%	Effectif	%
Moins d'une semaine (moins de 5 jours)	398 445	19.8	358 332	29.0	416 697	17.8	435 405	34.3	1 608 879	23.5
Entre une semaine et un mois	636 101	31.6	425 539	34.4	567 884	24.3	322 933	25.4	1 952 457	28.5
Plus d'un mois	937 532	46.6	423 751	34.3	1 314 644	56.2	490 878	38.6	3 166 805	46.2
Nsp	39 724	ns	28 478	ns	40 359	ns	21 228	ns	129 789	1.9
Ensemble	2 011 802	100.0	1 236 100	100.0	2 339 584	100.0	1 270 444	100.0	6 857 930	100.0

Champ : ensemble des personnes ayant déclaré un besoin de formation non satisfait

Lecture : pour 19,8 % des hommes n'ayant pas suivi une formation entre 01/99 et 02/00 et ayant déclaré un besoin de formation non satisfait, ce besoin concernait une formation d'une durée inférieure à une semaine.

6.14 - Durée présumée de la formation non satisfaite selon l'âge

	15 à 24 ans				25 à 39 ans				40 à 49 ans			
	N'ayant pas suivi une formation entre 01/99 et 02/00		Ayant suivi une formation entre 01/99 et 02/00		N'ayant pas suivi une formation entre 01/99 et 02/00		Ayant suivi une formation entre 01/99 et 02/00		N'ayant pas suivi une formation entre 01/99 et 02/00		Ayant suivi une formation entre 01/99 et 02/00	
	Effectif	%	Effectif	%	Effectif	%	Effectif	%	Effectif	%	Effectif	%
Moins d'une semaine (moins de 5 jours)	20 707	ns	19 329	ns	358 647	16.8	373 307	29.2	273 886	23.3	259 044	35.8
Entre une semaine et un mois	54 346	17.8	27 833	ns	575 276	26.9	374 880	29.4	358 776	30.5	233 963	32.3
Plus d'un mois	229453	75.1	106 622	69.3	1 168 645	54.7	503 178	39.4	514 142	43.7	214 524	29.6
Nsp	1 015	ns	///	///	33630	ns	25 495	ns	29178	ns	17 031	ns
Ensemble	305 521	100	153 784	100.0	2 136 198	100.0	1 276 860	100.0	1 175 982	100.0	724 562	100.0

	50 à 59 ans				60 ans et plus				Ensemble	
	N'ayant pas suivi une formation entre 01/99 et 02/00		Ayant suivi une formation entre 01/99 et 02/00		N'ayant pas suivi une formation entre 01/99 et 02/00		Ayant suivi une formation entre 01/99 et 02/00			
	Effectif	%	Effectif	%	Effectif	%	Effectif	%	Effectif	%
Moins d'une semaine (moins de 5 jours)	144 063	23.6	134 343	41.5	17 839	ns	7 714	ns	1 608 879	23.5
Entre une semaine et un mois	192 120	31.4	107 113	33.1	23 467	ns	4 683	ns	1 952 457	28.5
Plus d'un mois	261 353	42.7	74 859	ns	78 583	64.4	15 446	ns	3 166 805	46.2
Nsp	14 171	ns	7 180	ns	2 089	ns	///	///	129 789	1.9
Ensemble	611 707	100.0	323 495	100.0	121 978	100.0	27 843	100.0	6 857 930	100.0

Champ : ensemble des personnes ayant déclaré un besoin de formation non satisfait

Lecture : pour 16,8 % des personnes âgées de 25 à 39 ans n'ayant pas suivi une formation entre 01/99 et 02/00 et ayant déclaré un besoin de formation non satisfait, ce besoin concernait une formation d'une durée inférieure à une semaine.

**6.15 - Durée présumée de la formation non satisfaite
selon le niveau de diplôme**

	Bac + 3 et plus				Bac + 2			
	N'ayant pas suivi une formation entre 01/99 et 02/00		Ayant suivi une formation entre 01/99 et 02/00		N'ayant pas suivi une formation entre 01/99 et 02/00		Ayant suivi une formation entre 01/99 et 02/00	
	Effectif	%	Effectif	%	Effectif	%	Effectif	%
Moins d'une semaine (moins de 5 jours)	126 545	28.1	232 702	40.4	132 170	25.6	176 517	32.3
Entre une semaine et un mois	144 540	32.1	146 628	25.4	161 506	31.3	194 508	35.6
Plus d'un mois	172 470	38.3	193 239	33.5	214 553	41.5	163 248	29.9
Nsp	7 053	ns	3 615	ns	8 233	ns	12 222	ns
Ensemble	450 608	100.0	576 184	100.0	516 462	100.0	546 495	100.0

	Bac				Cap bep			
	N'ayant pas suivi une formation entre 01/99 et 02/00		Ayant suivi une formation entre 01/99 et 02/00		N'ayant pas suivi une formation entre 01/99 et 02/00		Ayant suivi une formation entre 01/99 et 02/00	
	Effectif	%	Effectif	%	Effectif	%	Effectif	%
Moins d'une semaine (moins de 5 jours)	123 186	17.8	138 047	29.2	259 998	20.0	164 756	30.8
Entre une semaine et un mois	191 110	27.7	142 469	30.1	375 358	28.9	149 800	28.0
Plus d'un mois	369 214	53.4	177 792	37.6	634 930	48.9	207 924	38.9
Nsp	7 375	ns	14 984	ns	26 851	ns	11 697	ns
Ensemble	690 885	100.0	473 292	100.0	1 297 137	100.0	534 177	100.0

Champ : ensemble des personnes ayant déclaré un besoin de formation non satisfait

Lecture : pour 28,1 % des personnes titulaires d'un diplôme de niveau bac + 3 ou plus et n'ayant pas suivi une formation entre 01/99 et 02/00 et ayant déclaré un besoin de formation non satisfait, ce besoin concernait une formation d'une durée inférieure à une semaine.

**Durée présumée de la formation
non satisfaite selon le niveau de diplôme**

	Bepc				Cep ou aucun diplôme				Ensemble	
	N'ayant pas suivi une formation entre 01/99 et 02/00		Ayant suivi une formation entre 01/99 et 02/00		N'ayant pas suivi une formation entre 01/99 et 02/00		Ayant suivi une formation entre 01/99 et 02/00			
	Effectif	%	Effectif	%	Effectif	%	Effectif	%	Effectif	%
Moins d'une semaine (moins de 5 jours)	58 039	ns	44 006	ns	115 204	11.3	37 709	ns	1 608 879	23.5
Entre une semaine et un mois	99 539	26.6	41 435	ns	231 932	22.7	73 632	ns	1 952 457	28.5
Plus d'un mois	211 153	56.4	61 271	41.2	649 856	63.6	111 155	48.8	3 166 805	46.2
Nsp	5 663	ns	1 983	ns	24 908	ns	5 205	ns	129 789	1.9
Ensemble	374 394	100.0	148 695	100.0	1 021 900	100.0	227 701	100.0	6 857 930	100.0

Champ : ensemble des personnes ayant déclaré un besoin de formation non satisfait

Lecture : 26,6 % des personnes dont le plus haut niveau de diplôme est le BAC et le besoin de formation n'a pas été satisfait auraient souhaité se former pour une durée comprise entre une semaine et un mois.

6.16 - Besoins futurs pour la vie professionnelle selon le sexe

	Homme				Femme				Ensemble	
	N'ayant pas suivi une formation entre 01/99 et 02/00		Ayant suivi une formation entre 01/99 et 02/00		N'ayant pas suivi une formation entre 01/99 et 02/00		Ayant suivi une formation entre 01/99 et 02/00			
	Effectif	%	Effectif	%	Effectif	%	Effectif	%	Effectif	%
Très importants	1 445 892	12.7	1 263 208	26.8	1 645 192	13.7	977 309	22.7	5 331 601	16.5
Assez importants	3 109 010	27.4	2 283 254	48.5	3 268 387	27.2	2 145 900	49.8	10 806 551	33.4
Peu importants	3 170 316	27.9	861 714	18.3	2 888 304	24.0	862 189	20.0	7 782 523	24.0
Nuls ou négligeables	3 501 569	30.9	244 166	5.2	4 066 478	33.8	267 803	6.2	8 080 016	25.0
Nsp	118 603	1.0	59 660	ns	151 602	1.3	53 120	ns	382 985	1.2
Ensemble	11 345 390	100.0	4 712 002	100.0	12 019 963	100.0	4 306 321	100.0	32 383 676	100.0

Champ : ensemble des personnes

Lecture : 12,7 % des hommes n'ayant pas suivi une formation entre 01/99 et 02/00 déclarent des besoins futurs de formation pour leur vie professionnelle très importants.

6.17 - Besoins futurs pour la vie professionnelle selon l'âge

	15 à 24 ans				25 à 39 ans				40 à 49 ans			
	N'ayant pas suivi une formation entre 01/99 et 02/00		Ayant suivi une formation entre 01/99 et 02/00		N'ayant pas suivi une formation entre 01/99 et 02/00		Ayant suivi une formation entre 01/99 et 02/00		N'ayant pas suivi une formation entre 01/99 et 02/00		Ayant suivi une formation entre 01/99 et 02/00	
	Effectif	%	Effectif	%	Effectif	%	Effectif	%	Effectif	%	Effectif	%
Très importants	389 125	28.6	256 569	37.5	1 737 582	21.0	1 164 858	28.9	732 348	12.6	592 007	22.7
Assez importants	599 521	44.0	333 497	48.8	3 344 482	40.4	2 143 676	53.2	1 796 763	31.0	1 369 746	52.6
Peu importants	254 179	18.7	69 380	ns	2 138 155	25.9	624 111	15.5	1 811 403	31.3	520 137	20.0
Nuls ou négligeables	102 176	ns	14 091	ns	933 726	11.1	56 128	ns	1 369 637	23.6	84 695	ns
Nsp	16 624	ns	10 405	ns	114 559	1.6	39 491	ns	85 728	ns	36 899	ns
Ensemble	1 361 625	100.0	683 942	100.0	8 268 504	100.0	4 028 264	100.0	5 795 879	100.0	2 603 484	100.0

	50 à 59 ans				60 ans et plus				Ensemble	
	N'ayant pas suivi une formation entre 01/99 et 02/00		Ayant suivi une formation entre 01/99 et 02/00		N'ayant pas suivi une formation entre 01/99 et 02/00		Ayant suivi une formation entre 01/99 et 02/00			
	Effectif	%	Effectif	%	Effectif	%	Effectif	%	Effectif	%
Très importants	222 810	4.1	224 311	14.7	9 219	ns	2 772	ns	5 331 601	16.5
Assez importants	609 175	11.2	561 850	36.8	27 456	ns	20 385	ns	10 806 551	33.4
Peu importants	1 640 451	30.1	480 933	31.5	214 432	8.6	29 342	ns	7 782 523	24.0
Nuls ou négligeables	2 929 744	53.7	237 001	15.5	2 232 764	89.8	120 054	68.4	8 080 016	25.0
Nsp	49 713	ns	23 071	ns	3 581	ns	2 914	ns	382 985	1.2
Ensemble	5 451 893	100.0	1 527 166	100.0	2 487 452	100.0	175 467	100.0	32 383 676	100.0

Champ : ensemble des personnes

Lecture : 28,6 % des personnes âgées de 15 à 24 ans, n'ayant pas suivi une formation entre 01/99 et 02/00 déclarent des besoins futurs de formation pour leur vie professionnelle très importants.

**6.18 - Besoins futurs pour la vie professionnelle
selon la situation en mars 2000**

	Salariés du public				Salariés du privé			
	N'ayant pas suivi une formation entre 01/99 et 02/00		Ayant suivi une formation entre 01/99 et 02/00		N'ayant pas suivi une formation entre 01/99 et 02/00		Ayant suivi une formation entre 01/99 et 02/00	
	Effectif	%	Effectif	%	Effectif	%	Effectif	%
Très importants	555 352	16.3	708 015	24.0	1 379 480	14.5	1 136 265	25.1
Assez importants	1 283 351	37.6	1 539 397	52.3	3 214 962	33.7	2 258 822	49.9
Peu importants	1 017 350	29.8	538 606	18.3	2 998 694	31.4	920 100	20.3
Nuls ou négligeables	530 485	15.5	128 144	4.4	1 837 667	19.3	155 419	3.4
Nsp	25 549	ns	31 024	ns	108 549	ns	54 205	ns
Ensemble	3 412 087	100.0	2 945 186	100.0	9 539 352	100.0	4 524 811	100.0

	Indépendants				Chômeurs			
	N'ayant pas suivi une formation entre 01/99 et 02/00		Ayant suivi une formation entre 01/99 et 02/00		N'ayant pas suivi une formation entre 01/99 et 02/00		Ayant suivi une formation entre 01/99 et 02/00	
	Effectif	%	Effectif	%	Effectif	%	Effectif	%
Très importants	164 028	8.0	106 203	20.5	565 302	22.5	204 042	33.4
Assez importants	480 054	23.4	258 724	49.9	794 404	31.6	266 482	43.6
Peu importants	757 039	36.8	131 502	25.4	551 179	21.9	85 375	14.0
Nuls ou négligeables	622 370	30.3	19 111	ns	570 225	22.7	41 392	ns
Nsp	32 295	ns	2 844	ns	35 765	ns	13 857	ns
Ensemble	2 055 786	100.0	518 384	100.0	2 516 875	100.0	611 148	100.0

Champ : ensemble des personnes

Lecture : 16,3 % des salariés du public n'ayant pas suivi de formation entre 01/99 et 02/00 déclarent des besoins futurs en formation pour leur vie professionnelle très importants.

6.18 (suite) - Besoins futurs pour la vie professionnelle selon la situation en mars 2000

	Inactifs				Ensemble			
	N'ayant pas suivi une formation entre 01/99 et 03/00		Ayant suivi une formation entre 01/99 et 03/00		N'ayant pas suivi une formation entre 01/99 et 03/00		Ayant suivi une formation entre 01/99 et 03/00	
	Effectif	%	Effectif	%	Effectif	%	Effectif	%
Très importants	426 922	7.3	85 992	20.5	3 091 084	13.2	2 240 517	24.8
Assez importants	604 626	10.4	105 729	25.2	6 377 397	27.3	4 429 154	49.1
Peu importants	734358	12.6	48 320	ns	6 058 620	25.9	1 723 903	19.1
Nuls ou négligeables	4 007 300	68.6	167 903	40.1	7 568 047	32.4	511 969	5.7
Nsp	68 047	ns	10 850	ns	270 205	1.2	112 780	1.3
Ensemble	5 841 253	100.0	418 794	100.0	23 365 353	100.0	9 018 323	100.0

Champ : ensemble des personnes

Lecture : 7,3 % des inactifs n'ayant pas suivi de formation entre 01/99 et 02/00 jugent très important leurs besoins de formation pour l'avenir et leur vie professionnelle.

6.19 - Raison pour laquelle le besoin de formation n'a pas été satisfait selon le sexe

	Homme				Femme				Ensemble	
	N'ayant pas suivi une formation entre 01/99 et 02/00		Ayant suivi une formation entre 01/99 et 02/00		N'ayant pas suivi une formation entre 01/99 et 02/00		Ayant suivi une formation entre 01/99 et 02/00			
	Effectif	%	Effectif	%	Effectif	%	Effectif	%	Effectif	%
Raison liée à la formation	249 019	15.2	216 786	19.2	247 666	16.1	248 453	22.8	961 924	17.8
Raison professionnelle	980 501	59.9	704 841	62.3	818 593	53.2	632 026	58.0	3 135 961	58.1
Raison personnelle	405 175	24.7	209 326	18.5	471 755	30.7	209 449	19.2	1 295 705	24.0
Non réponse	3 296	ns	///	///	///	///	///	///	3 296	ns
Ensemble	1 637 991	100.0	1 130 953	100.0	1 538 014	100.0	1 089 928	100.0	5 396 886	100.0

Champ : ensemble des actifs occupés ayant déclaré un besoin de formation

Lecture : pour 15,2 % des hommes n'ayant pas suivi une formation entre 01/99 et 02/00 et ayant déclaré un besoin de formation non satisfait, le motif de l'insatisfaction était lié à la formation elle-même.

**6.20 - Raison pour laquelle le besoin de formation
n'a pas été satisfait ; selon la situation en mars 2000**

	Salariés du public				Salariés du privé			
	N'ayant pas suivi une formation entre 01/99 et 02/00		Ayant suivi une formation entre 01/99 et 02/00		N'ayant pas suivi une formation entre 01/99 et 02/00		Ayant suivi une formation entre 01/99 et 02/00	
	Effectif	%	Effectif	%	Effectif	%	Effectif	%
Raison liée à la formation	192 663	22.5	255 680	28.3	268 537	13.5	194 036	16.6
Raison professionnelle	495 502	58.0	525 663	58.2	1 139 192	57.1	721 064	61.5
Raison personnelle	166 884	19.5	121 691	13.5	582 370	29.2	257 013	21.9
Non réponse	///	///	///	///	3 296	ns	///	///
Ensemble	855 049	100.0	903 034	100.0	1 993 395	100.0	1 172 113	100.0

	Indépendants				Ensemble	
	N'ayant pas suivi une formation entre 01/99 et 02/00		Ayant suivi une formation entre 01/99 et 02/00			
	Effectif	%	Effectif	%	Effectif	%
Raison liée à la formation	35 485	ns	15 523	ns	961 924	17.8
Raison professionnelle	164 400	50.2	90 140	61.9	3 135 961	58.1
Raison personnelle	127 676	39.0	40 071	ns	1 295 705	24.0
Non réponse	///	///	///	///	3 296	ns
Ensemble	327 561	100.0	145 734	100.0	5 396 886	100.0

Champ : ensemble des actifs occupés ayant déclaré un besoin de formation

Lecture : pour 22,5 % des salariés du public n'ayant pas suivi de formation entre 01/99 et 02/00 et ayant déclaré un besoin de formation non satisfait, le motif de l'insatisfaction était lié à la formation elle-même.

6.21 - Refus d'une proposition de formation par le salarié selon la situation en mars 2000

	Salariés du public				Salariés du privé				Ensemble des salariés	
	N'ayant pas suivi une formation entre 01/99 et 02/00		Ayant suivi une formation entre 01/99 et 02/00		N'ayant pas suivi une formation entre 01/99 et 02/00		Ayant suivi une formation entre 01/99 et 02/00			
	Effectif	%	Effectif	%	Effectif	%	Effectif	%	Effectif	%
Oui	257 957	7.6	239 883	8.1	310 720	3.3	220 292	4.9	1 028 852	5.0
Non	3 144 231	92.1	2 700 589	91.7	9 205 103	96.5	4 297 059	95.0	19 346 982	94.7
Non réponse	9 899	ns	4 714	ns	23 529	ns	7 460	ns	45 602	ns
Ensemble	3 412 087	100.0	2 945 186	100.0	9 539 352	100.0	4 524 811	100.0	20 421 436	100.0

Champ : ensemble des personnes salariées

Lecture : 7,6 % des salariés du public n'ayant pas suivi une formation entre 01/99 et 02/00 ont refusé une formation proposée par l'employeur.

6.22 - Connaissance de l'existence d'un plan de formation

	N'ayant pas suivi une formation entre 01/99 et 02/00		Ayant suivi une formation entre 01/99 et 02/00		Ensemble	
	Effectif	%	Effectif	%	Effectif	%
Oui	6 277 474	48.5	5 340 687	71.5	11 618 161	56.9
Non	5 919 351	45.7	1 827 947	24.5	7 747 298	37.9
Non réponse	33 428	ns	12 174	ns	45 602	ns
Nsp	721 186	5.6	289 189	3.9	1 010 375	4.9
Ensemble	12 951 439	100.0	7 469 997	100.0	20 421 436	100.0

Champ : ensemble des personnes salariées en mars 2000

Lecture : 48,5 % des personnes salariées n'ayant pas suivi de formation entre 01/99 et 02/00 connaissaient l'existence d'un plan de formation.

6.23 - Consultation du plan de formation

	N'ayant pas suivi une formation entre 01/99 et 02/00		Ayant suivi une formation entre 01/99 et 02/00		Ensemble	
	Effectif	%	Effectif	%	Effectif	%
Oui	3 440 700	54.8	4 058 555	76.0	7 499 255	64.5
Non	2 836 774	45.2	1 282 132	24.0	4 118 906	35.5
Ensemble	6 277 474	100.0	5 340 687	100.0	11 618 161	100.0

Champ : ensemble des personnes salariées connaissant l'existence d'un plan de formation

Lecture : Parmi les personnes salariées n'ayant pas suivi de formation entre 01/99 et 02/00 et connaissant l'existence d'un plan de formation, 54,8 % l'avaient consulté

6.24 - Installation de nouveaux équipements

	N'ayant pas suivi une formation entre 01/99 et 02/00		Ayant suivi une formation entre 01/99 et 02/00		Ensemble	
	Effectif	%	Effectif	%	Effectif	%
Oui	4 949 759	38.2	4 445 656	59.5	9 395 415	46.0
Non	7 516 259	58.0	2 876 628	38.5	10 392 887	50.9
Non réponse	33 428	ns	12 174	ns	45 602	ns
Nsp	451 993	3.5	135 539	1.8	587 532	2.9
Ensemble	12 951 439	100.0	7 469 997	100.0	20 421 436	100.0

Champ : ensemble des personnes salariées

Lecture : parmi les salariés n'ayant pas suivi une formation entre 01/99 et 02/00, 38,2 % appartiennent à une structure dans laquelle ont été installés de nouveaux équipements.

6.25 - Nouvelle organisation du travail

	N'ayant pas suivi une formation entre 01/99 et 02/00		Ayant suivi une formation entre 01/99 et 02/00		Ensemble	
	nombre	%	nombre	%	nombre	%
Oui	3 729 494	28.8	3 194 577	42.8	69 24 071	33.9
Non	8 918 412	68.9	4 168 807	55.8	13 087 219	64.1
Non réponse	33 428	ns	12 174	ns	45 602	ns
Nsp	270 105	2.1	94 439	1.3	364 544	1.8
Ensemble	12 951 439	100.0	7 469 997	100.0	20 421 436	100.0

Champ : ensemble des personnes salariées

Lecture : parmi les salariés n'ayant pas suivi de formation entre 01/99 et 02/00, 28,8 % appartiennent à une structure dans laquelle a été mise en place une nouvelle organisation du travail.

6.26 - Bilan de compétences

	N'ayant pas suivi une formation entre 01/99 et 02/00		Ayant suivi une formation entre 01/99 et 02/00		Ensemble	
	Effectif	%	Effectif	%	Effectif	%
Oui	584 926	2.5	751 547	8.3	1 336 473	4.1
Non	22 761 298	97.4	8 261 770	91.6	31 023 068	95.8
Nsp	19 129	ns	5 006	0.1	24 135	ns
Ensemble	23 365 353	100.0	9 018 323	100.0	32 383 676	100.0

Champ : ensemble des personnes

Lecture : 2,5 % des personnes n'ayant pas suivi de formation entre 01/99 et 02/00 ont bénéficié d'un bilan de compétences entre 01/99 et 02/00.

6.27 - Connaissance d'un droit à un congé pour la formation ou à un bilan de compétences

	N'ayant pas suivi une formation entre 01/99 et 02/00		Ayant suivi une formation entre 01/99 et 02/00		Ensemble	
	Effectif	%	Effectif	%	Effectif	%
Oui	5 158 522	39.8	4 025 970	53.9	9 184 492	45.0
Non	6 158 065	47.5	2 704 437	36.2	8 862 502	43.4
Non réponse	33 428	ns	12 174	ns	45 602	ns
Nsp	1 601 424	12.4	727 416	9.7	2 328 840	11.4
Ensemble	12 951 439	100.0	7 469 997	100.0	20 421 436	100.0

Champ : ensemble des personnes salariées

Lecture : parmi les salariés n'ayant pas suivi de formation entre 01/99 et 02/00, 39,8 % avait connaissance de leur droit à un congé individuel de formation ou à un bilan de compétences.

6.28 - Connaissance de l'obligation de l'employeur de former les salariés

	N'ayant pas suivi une formation entre 01/99 et 02/00		Ayant suivi une formation entre 01/99 et 02/00		Ensemble	
	Effectif	%	Effectif	%	Effectif	%
Oui	9 832 220	75.9	6 494 959	86.9	16 327 179	80.0
Non	2 505 107	19.3	790 635	10.6	3 295 742	16.1
Non réponse	33 428	ns	12 174	ns	45 602	ns
Nsp	580 684	4.5	172 229	2.3	752 913	3.7
Ensemble	12 951 439	100.0	7 469 997	100.0	20 421 436	100.0

Champ : ensemble des personnes salariées

Lecture : parmi les salariés n'ayant pas suivi de formation entre 01/99 et 02/00, 75,9 % pensent qu'un employeur est obligé de former les salariés pour les adapter à l'évolution de leurs emplois et prévenir un licenciement économique.

6.29 - Connaissance d'un droit à la formation gratuite

	N'ayant pas suivi une formation entre 01/99 et 02/00		Ayant suivi une formation entre 01/99 et 02/00		Ensemble	
	Effectif	%	Effectif	%	Effectif	%
Oui	609 888	29.7	239 470	46.2	849 358	33.0
Non	1 230 270	59.8	254 084	49.0	1 484 354	57.7
Non réponse	21 621	ns	1 185	ns	22 806	ns
Nsp	194 007	9.4	23 645	ns	217 652	8.5
Ensemble	2 055 786	100.0	518 384	100.0	2 574 170	100.0

Champ : ensemble des indépendants

Lecture : parmi les indépendants n'ayant pas suivi de formation entre 01/99 et 02/00, 29,7 % pensent avoir droit à une formation gratuite.

FORMATIONS EN 1998

7.1 - Nombre de formations suivies de mars 1998 à décembre 1998

		Effectif	% col. (formés)	
Formés <i>nombre. de personnes ayant suivi...</i>	1 formation	4 610 582	75	
	2 formations	989 626	16	
	3 formations	314 988	5	
	4 formations	117 435	2	
	5 formations	27 512	ns	
	6 et plus	75 603	ns	
	Total formés	6 135 746	100	19
Non formés		25 579 645		79
Non réponse		668 285		2
Ensemble des individus		32 383 676		100

Champ : personnes sorties de formation initiale au plus tard en 1998

Lecture : 19 % des individus ont suivi une formation entre 03/98 et 12/98.

7.2 - Formations suivies entre mars 1998 et décembre 1998 - Le type de formation

	Effectif	%
Alternance	197 895	3.2
Stage	4 623 148	75.3
FEST	1 007 380	16.4
Auto-formation	307 323	5.0
Ensemble	6 135 746	100.0

Champ : ensemble des personnes ayant suivi une formation entre 03/98 et 12/98

Lecture : parmi ceux qui ont suivi une formation entre le 03/98 et le 12/98, 75,3 % ont suivi un stage.

7.3 - Formations suivies entre mars 1998 et décembre 1998

Le type de stage détaillé

	Effectif	%
Stage ou cours de formation	4 083 923	88.3
Séminaire, conférence, colloque	470 479	10.2
Autres (salon, foire, expo)	68 746	ns
Ensemble	4 623 148	100.0

Champ : ensemble des personnes ayant suivi une formation entre 03/98 et 12/98 de type stage

Lecture : 88,3 % des personnes qui ont suivi une formation de type stage entre 03/98 et 12/98 ont suivi un stage ou un cours de formation.

7.4 - Formations suivies entre mars 1998 et décembre 1998

Principal résultat de la formation selon le type de formation

	Alternance		Stage		FEST		Auto-formation		Ensemble	
	Effectif	%	Effectif	%	Effectif	%	Effectif	%	Effectif	%
Vous adapter à un emploi que vous occupez depuis peu de temps	25 587	ns	527 895	18.3	176 665	22.3	21 949	ns	752 096	19.5
Vous adapter à un changement du contenu de votre travail	19 675	ns	1 686 769	58.4	513 486	64.9	71 529	59.1	2 291 459	59.4
Autre	7 773	ns	675 528	23.4	100 584	12.7	27 499	ns	811 384	21.0
Ensemble	53 035	100.0	2 890 192	100.0	790 735	100.0	120 977	100.0	3 854 939	100.0

Champ : ensemble des personnes ayant suivi une formation entre 03/98 et 12/98 ; formation dont le principal résultat est l'adaptation à l'emploi

Lecture : 58,4 % des stages dont le principal résultat est l'adaptation à l'emploi, accompagnaient un changement du contenu de travail.

INDEX TABLEAUX

1 – TAUX D'ACCES

1.1 - Taux d'accès par sexe	27
1.2 - Taux d'accès selon le plus haut diplôme obtenu	27
1.3 - Taux d'accès par tranche d'âge	28
1.4 - Taux d'accès par situation	28
1.5 - Taux d'accès par catégorie socioprofessionnelle	29
1.6 - Taux d'accès par secteur d'activité de l'entreprise	29
1.7 - Taux d'accès par taille d'entreprise	30
1.8 - Taux d'accès par sexe selon le type de formation	30
1.9 - Taux d'accès par tranche d'âge selon le type de formation	31
1.10 - Taux d'accès par tranche d'âge selon le sexe	32
1.11 - Taux d'accès par niveau du plus haut diplôme obtenu selon le sexe	32
1.12 - Taux d'accès par tranche d'âge selon le niveau du plus haut diplôme obtenu	33
1.13 - Taux d'accès par situation selon le sexe	34
1.14 - Taux d'accès par situation selon la tranche d'âge	35
1.15 - Taux d'accès par situation selon le niveau du plus haut diplôme obtenu	36
1.16 - Taux d'accès par catégorie socioprofessionnelle (des actifs occupés en 1999) selon le sexe	37
1.17 - Taux d'accès par secteur d'activité selon le sexe	38
1.18 - Répartition des formés selon le type de formation	39
1.19 - Personnes ayant suivi une formation et nombre de formations suivies	39
1.20 - Taux d'accès par diplôme selon le type de formation	40
1.21 - Taux d'accès selon la tranche d'âge, la situation (en janvier 1999) et le sexe	41
1.22 - Taux d'accès par catégorie socioprofessionnelle (des actifs occupés en 1999) selon le type de formation	42

2 – STAGES, COURS, SEMINAIRES

2.1 - Situation à la veille de la formation	45
2.2 - Statut d'emploi à la veille de la formation	45
2.3 - Secteur d'activité à la veille de la formation	45
2.4 - Taille de l'entreprise à la veille de la formation	46
2.5 - Secteur d'emploi des salariés à la veille de la formation	46
2.6 - Temps de travail à la veille de la formation	47
2.7 - Position professionnelle à la veille de la formation	47
2.8 - Salaire net à la veille de la formation (en francs)	48
2.9 - Personne ayant pris l'initiative de la formation	48
2.10 - Evolution des revenus durant la formation	49
2.11 - Frais pris en charge par le formé durant la formation	49
2.12 - Réorganisation de la vie personnelle durant la formation	50
2.13 - Spécialité de formation	50
2.14 - Formation durant le temps libre	51
2.15 - Moment durant lequel se déroule la formation	51

2.16 - Période d'autoformation complémentaire	51
2.17 - Période de FEST complémentaire	52
2.18 - Existence d'une certification	52
2.19 - Attente principale vis-à-vis de la formation	53
2.20 - Précision de l'attente lorsque la formation a pour objectif principal l'adaptation à l'emploi	53
2.21 - Précision de l'attente lorsque la formation a pour objectif principal d'obtenir un emploi ou d'en changer	54
2.22 - L'objectif a-t-il été atteint ?	54
2.23 - Satisfaction vis-à-vis de la méthode pédagogique	55
2.24 - Satisfaction vis-à-vis de l'emploi du temps	55
2.25 - Satisfaction vis-à-vis du lieu de formation	56
2.26 - Espérance d'une augmentation de rémunération	56
2.27 - Etes-vous allé jusqu'au bout de la formation ?	56
2.28 - D'autres résultats ont-ils été obtenus ?	56
2.29 - Quels autres résultats ?	57
2.30 - Formation durant le temps libre pour les actifs occupés	57
2.31 - Moment durant lequel s'est déroulée la formation pour les salariés	58
2.32 - Attente principale de la formation pour les actifs à la veille de leur stage	59
2.33 - Précision de l'attente lorsque la formation a pour objectif une adaptation à l'emploi des salariés ayant suivi un stage	60
2.34 - Spécialité de formation selon la situation à la veille de la formation pour les formés ayant suivi un stage	61

3 – FORMATION EN SITUATION DE TRAVAIL

3.1 - Taille de l'entreprise à la veille de la formation	65
3.2 - Salaire net à la veille de la formation (en francs)	65
3.3 - Position professionnelle à la veille de la formation	66
3.4 - Personne ayant pris l'initiative de la formation	66
3.5 - Attente principale vis-à-vis de la formation	67
3.6 - Précision de l'attente lorsque la formation a pour objectif l'adaptation à l'emploi	67
3.7 - L'objectif a-t-il été atteint ?	67
3.8 - Espérance d'une augmentation de rémunération	68
3.9 - Spécialité de formation	68
3.10 - Utilisation de logiciel dans le cadre de la FEST	68
3.11 - Organisme de formation ayant assuré la formation	69
3.12 - Quel intervenant dans le cadre de l'entreprise ?	69
3.13 - Où la FEST s'est-elle déroulée ?	69
3.14 - Réorganisation de la vie personnelle durant la formation	70
3.15 - Période de stage complémentaire	70
3.16 - Période d'auto-formation complémentaire	70
3.17 - Satisfaction vis-à-vis de l'emploi du temps	71
3.18 - Satisfaction vis-à-vis du contenu de la formation	71
3.19 - Satisfaction vis-à-vis de la méthode pédagogique	71

4 – AUTOFORMATION

4.1 - Relation avec un organisme de formation	75
4.2 - Quels outils de formation ?	75
4.3 - Frais pris en charge par le formé durant la formation	76
4.4 - Réorganisation de la vie personnelle durant la formation	76
4.5 - Moment pendant lequel s'est déroulée la formation	77
4.6 - Attente principale vis-à-vis de la formation	77
4.7 - Atteinte de l'objectif visé	78
4.8 - La personne a-t-elle obtenu d'autres résultats que ceux visés ?	78
4.9 - Satisfaction vis-à-vis de la méthode pédagogique	78
4.10 - Satisfaction vis-à-vis du contenu de la formation	78
4.11 - Etes-vous allé jusqu'au bout de la formation ?	78

5 – CARACTERISTIQUES DES FORMATIONS SUIVIES (module détaillé)

5.1 - Répartition des formés par type de formation selon la situation à la veille de la formation	81
5.2 - Répartition des situations à la veille de la formation selon la durée effective de formation	83
5.3 - Répartition des spécialités selon la situation des formés à la veille de la formation	84
5.4 - Répartition des durées effectives selon le type de la formation	85
5.5 - Répartition des types de formation selon les durées	85
5.6 - Répartition des spécialités selon la durée de formation	86
5.7 - Répartition des durées selon la spécialité de formation	87
5.8 - Attente principale selon la situation à la veille de l'entrée en formation	88
5.9 - Origine de l'initiative selon la situation à la veille de l'entrée en formation	88
5.10 - Temps de la formation de type « stage, etc. » ou « auto-formation » des actifs occupés selon la situation à la veille de l'entrée en formation	89
5.11 - Financeur principal de la formation selon la situation à la veille de l'entrée en formation	89
5.12 - Existence d'une formation complémentaire de type stage selon la situation à la veille de la formation et le type de formation suivie	90
5.13 - Répartition des situations à la veille de la formation selon la durée effective de formation	91
5.14 - Atteinte de l'objectif selon la situation à la veille de la formation et le type de formation	92
5.15 - Résultats autres que l'attente principale selon la situation à la veille de la formation et le type de formation	93
5.16 - Satisfaction vis-à-vis de la méthode pédagogique selon la situation à la veille de la formation et le type de formation	94
5.17- Satisfaction vis-à-vis de l'emploi du temps selon la situation à la veille de la formation et le type de formation	95
5.18 - Satisfaction vis-à-vis du lieu de formation des personnes entrées en stage selon la situation à la veille de la formation	96
5.19 - Satisfaction vis-à-vis du contenu de la formation selon la situation à la veille de la formation et le type de formation	97

6 – CONTEXTE ET CONTRAINTES

6.1 - Déclaration d'un besoin de formation non satisfait selon le sexe	101
6.2 - Déclaration d'un besoin de formation non satisfait selon l'âge	101
6.3 - Déclaration d'un besoin de formation non satisfait selon le niveau de diplôme	102
6.4 - Déclaration d'un besoin de formation non satisfait selon la situation en mars 2000	103
6.5 - Satisfaction des besoins ou envies de formation des salariés selon la catégorie socioprofessionnelle et le secteur d'appartenance (public ou privé)	104
6.6 - Raisons principales pour lesquelles les besoins ou envies de formation n'ont pu être satisfaits	104
6.7 - Satisfaction des besoins ou envies de formation des salariés selon la catégorie socioprofessionnelle et le secteur d'appartenance (public ou privé)	105
6.8 - Raisons principales pour lesquelles les besoins ou envies de formation n'ont pu être satisfaits	105
6.9 - Déclaration d'un besoin de formation non satisfait selon la catégorie socioprofessionnelle en mars 2000	106
6.10 - But de la formation non satisfaite selon le sexe	107
6.11 - But de la formation non satisfaite selon l'âge	108
6.12 - Type de la formation non satisfaite selon le sexe	109
6.13 - Durée présumée de la formation non satisfaite selon la situation en mars 2000	109
6.14 - Durée présumée de la formation non satisfaite selon l'âge	111
6.15 - Durée présumée de la formation non satisfaite selon le niveau de diplôme	112
6.16 - Besoins futurs pour la vie professionnelle selon le sexe	113
6.17 - Besoins futurs pour la vie professionnelle selon l'âge	114
6.18 - Besoins futurs pour la vie professionnelle selon la situation en mars 2000	115
6.19 - Raison pour laquelle le besoin de formation n'a pas été satisfait selon le sexe	116
6.20 - Raison pour laquelle le besoin de formation n'a pas été satisfait ; selon la situation en mars 2000	117
6.21 - Refus d'une proposition de formation par le salarié selon la situation en mars 2000	118
6.22 - Connaissance de l'existence d'un plan de formation	118
6.23 - Consultation du plan de formation	119
6.24 - Installation de nouveaux équipements	119
6.25 - Nouvelle organisation du travail	120
6.26 - Bilan de compétences	120
6.27 - Connaissance d'un droit à un conge pour la formation ou à un bilan de compétences	121
6.28 - Connaissance de l'obligation de l'employeur de former les salariés	121
6.29 - Connaissance d'un droit à la formation gratuite	122

7 – FORMATIONS EN 1998

7.1 - Nombre de formations suivies de mars 1998 à décembre 1998	125
7.2 - Formations suivies entre mars 1998 et décembre 1998 - Le type de formation	125
7.3 - Formations suivies entre mars 1998 et décembre 1998 - Le type de stage détaillé	126
7.4 - Formations suivies entre mars 1998 et décembre 1998 - Principal résultat de la formation selon le type de formation	126

CÉREQ
Dépôt légal 4^{ème} trimestre 2002

L'enquête Formation continue 2000 en chiffres.

Cette enquête, complémentaire à l'enquête emploi, a été réalisée à l'initiative du Céreq et de l'INSEE, en partenariat avec les ministères de l'Éducation et du Travail et du Commissariat général au Plan. Elle poursuit un triple objectif : décrire la diversité des pratiques, rendre compte des attentes et des difficultés rencontrées. Elle porte sur les formations suivies par les personnes ayant terminé leur formation initiale et âgées de moins de 65 ans en mars 2000.

Représentatives de la population en âge de travailler ces personnes sont interrogées sur les différentes formations auxquelles elles ont participé, selon les normes habituelles de l'enquête emploi.

Quatre types de formation sont recensés : les contrats de formation en alternance (alternance), les stages, cours, séminaires et conférences (stages), les formations en situation de travail (FEST) et l'autoformation.

Toutes les formations suivies dans la période de janvier 1999 à février 2000 sont recensées. La formation la plus proche du premier janvier 1999 fait l'objet d'interrogations plus précises. Ce sont les résultats relatifs à cette période qui sont présentés dans ce rapport. Ils sont complétés par un aperçu des obstacles rencontrés par les personnes qu'elles aient ou non suivi une formation.

ISBN : 2-11-093546-4
ISSN : 1249 - 5107

**CENTRE D'ÉTUDES
ET DE RECHERCHES SUR LES QUALIFICATIONS**

10, place de la Joliette
BP 21321 - 13567 Marseille Cedex 02
Tél. : 04 91 13 28 28 / Fax : 04 91 13 28 80