

**CENTRE D'ETUDES
ET DE RECHERCHES
SUR LES QUALIFICATIONS**

**Après un DUT ou un
BTS : poursuite
d'études ou entrée
dans la vie active**

Mireille Dubois

DOCUMENTS DE TRAVAIL

Numéro 87

Septembre 1993

APRÈS UN DUT OU UN BTS :
POURSUITE D'ÉTUDES
OU ENTRÉE DANS LA VIE ACTIVE



Mireille DUBOIS

C E R E Q

Document de travail n° 87

Septembre 1993

Sommaire

Les poursuites d'études après un DUT ou un BTS constituent un phénomène marquant des années 80 pour ces formations	5
L'insertion professionnelle s'effectue dans des conditions globalement satisfaisantes	11
Description des enquêtes de cheminement concernant les DUT et les BTS et bibliographie	20
Tableaux et graphiques	21

Après un DUT ou un BTS :

poursuite d'études ou entrée dans la vie active ?

Les formations technologiques courtes, et notamment les sections de techniciens supérieurs (STS), se sont développées de façon spectaculaire au cours des années 80. Les effectifs de diplômés des STS ont plus que doublé entre 1980 et 1988, passant de 17.000 à 40.000. Pendant la même période, le nombre de titulaires d'un DUT est passé de 19.000 à 25.000, soit une progression de 30%. Cette croissance soutenue se poursuit encore au début des années 90 : 58.000 BTS et 29.000 DUT ont été délivrés en 1991.

Cette forte progression des effectifs de diplômés a-t-elle modifié leur comportement en matière de poursuite d'études et a-t-elle influé sur la qualité de leur insertion professionnelle ?

Le présent document propose de répondre à ces deux questions en comparant la situation, 2 ans et demi après l'obtention de leur diplôme, de trois cohortes de jeunes issus de l'enseignement supérieur court en 1980, 1984 et 1988.

Les poursuites d'études après un DUT ou un BTS constitue un phénomène marquant des années 80 pour ces formations

Les titulaires d'un DUT sont de plus en plus nombreux à poursuivre leur formation l'année suivant l'obtention de leur diplôme : de 25 % pour la promotion 1980, le taux de poursuite d'études est passée à 38 % pour la promotion 1984 et atteint 51 % pour la promotion 1988. Les diplômés de STS sont également concernés par ce phénomène mais de façon plus modeste, soit, respectivement, 16 %, 25 % et 30 % des cohortes 1980, 1984 et 1988.

La poursuite d'études ne peut être totalement expliquée par l'origine scolaire des diplômés même si elle est plutôt le

fait des étudiants possédant un bac général : 56 % après un DUT et 36 % après un BTS obtenus en 1988 contre, respectivement, 37 % et 28 % pour les bacheliers technologiques. Indépendante des conditions d'insertion professionnelle au niveau III, elle semble plutôt conditionnée par l'offre de formation existant à l'issue de chacune des filières.

La grande majorité (environ 85 %) des diplômés qui poursuivent des études le font à temps plein, aussi la poursuite d'études a progressivement limité le flux de diplômés entrant sur le marché du travail. Ainsi, le nombre de sortants d'IUT s'est réduit entre 1980 et 1988 malgré une augmentation du nombre de DUT délivrés.

Des différences significatives selon les spécialités

Entre 1984 et 1988, les taux de poursuite d'études se sont sensiblement accrus après un DUT mesures physiques, biologie appliquée ou génie électrique. Pour la cohorte 1988, ils atteignent ou dépassent 50 % à l'issue de toutes les spécialités industrielles de DUT, à l'exception du département Hygiène et Sécurité; le record est détenu par le DUT Mesures Physiques (60 %).

Les écarts sont plus marqués entre les spécialités secondaires de BTS ; les taux les plus élevés (nettement inférieurs

à ceux des DUT secondaires) concernent les groupes de spécialités chimie-physique-biologie, électronique et organisation du travail (environ 35%).

Pour les spécialités tertiaires, la poursuite d'études demeure très importante après un BTS Économie sociale et familiale (71 %), un DUT carrières juridiques (60 %), carrières sociales (56 %), gestion des entreprises et des administrations (55 %) ou un BTS techniques financières ou comptables (43 %). Elle s'est développée après une formation en informatique, notamment après un BTS (30% pour les BTS obtenus en 1988 contre 18% en 1984).

Evolution des taux de poursuite d'études après un DUT

Spécialités de DUT	DUT obtenu en :		
	1980	1984	1988
Biologie Appliquée	19	34	54
Chimie, Génie Chimique	31	46	55
Génie Civil	19	33	48
Génie Electrique	21	32	53
Génie Mécanique	24	43	52
Génie Thermique	29	52	49
Mesures Physiques	27	37	60
Autres DUT Secondaires (1)	11	32	38
Total DUT Secondaires	22	37	53
G.E.A.	31	42	55
Carrières de l'Information	30	35	45
Carrières Juridiques	51	44	60
Carrières Sociales		49	56
Informatique	23	37	53
Techn. de Commercialisation	18	34	42
Autres DUT Tertiaires (2)	30	28	39
Total DUT Tertiaires	27	38	50
Total Général	25	38	51

(1) Hygiène et sécurité, Maintenance industrielle, Organisation, gestion production

(2) Statistiques, Transport logistique

Evolution des taux de poursuite d'études après un BTS

Spécialités de BTS	BTS obtenu en :		
	1980	1984	1988
Mines, Génie Civil, BTP	17	20	24
Fonderie, Métallurgie	4	16	19
Mécanique	9	21	29
Electricité	16	20	23
Electronique	20	26	34
Chimie, Physique, Biologie	24	33	35
Org. du Travail, Gestion prod.		27	33
Autres BTS Secondaires (3)	22	22	23
Total BTS Secondaires	15	23	28
Secrétariat	12	15	17
Finances, Comptabilité	21	42	43
Informatique		18	30
Commerce	18	30	39
Tourisme, Publicité	12	23	28
Santé, Eco. Soc. et Familiale	10	48	54
Autres BTS Tertiaires (4)	15	23	32
Total BTS Tertiaires	17	26	32
Total Général	16	25	30

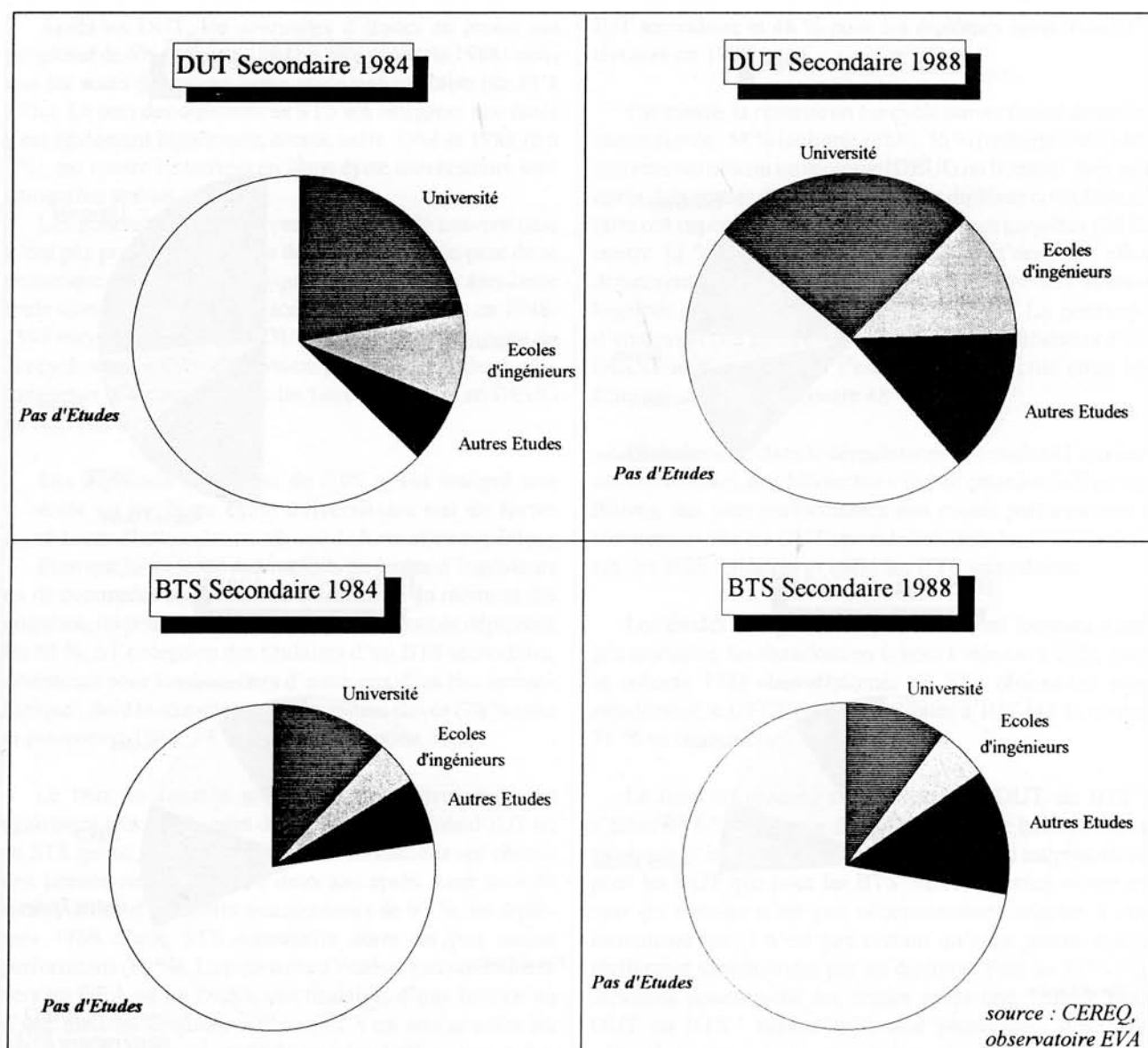
(3) Verre-ceramique, Photo-industries graphiques, Textile, Habillement, Cuir, Bois

(4) Arts appliqués, Esthétique, Hôtellerie-restauration, Traducteur commercial

Source CEREC - Observatoire EVA

Etudes poursuivies après un DUT ou un BTS secondaire

Evolution 1984-1988



Par contre, les sorties du système éducatif au niveau III demeurent prépondérantes à l'issue de certaines filières moins générales comme les BTS paramédicaux (95%), photo-industries graphiques (87%), secrétariat (83%), fonderie-métallurgie et hôtellerie-restauration (81 %) ou les DUT hygiène-sécurité (74%) et transport logistique (70%).

La création des "années post DUT ou BTS" a incité de nouveaux diplômés à poursuivre des études

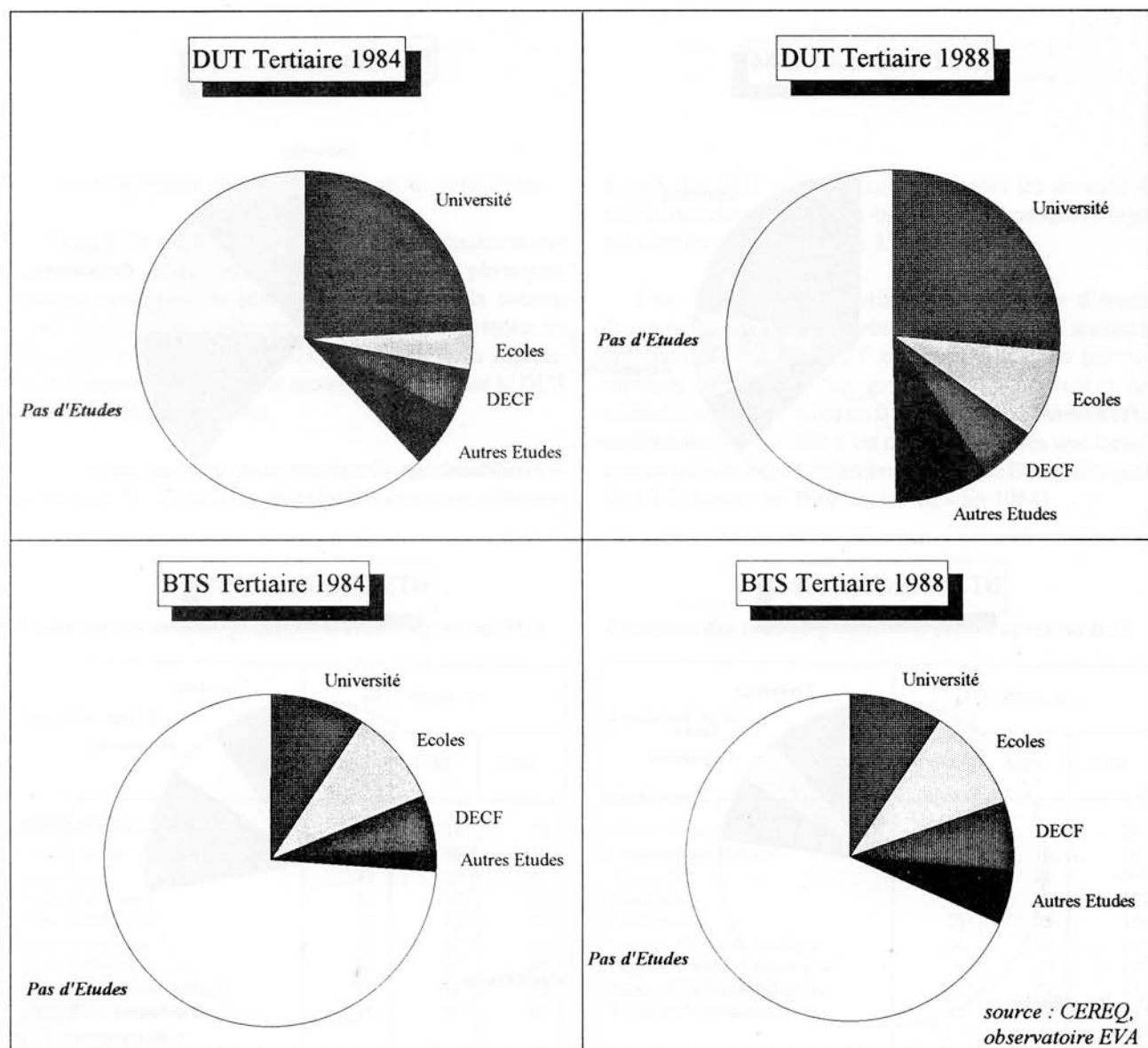
Au cours des années quatre-vingt, ont été mises en place, à l'initiative des établissements et avec la participation des milieux professionnels locaux, des 3èmes années d'études permettant aux diplômés d'acquérir une spécialisation plus pointue ou une formation complémentaire.

Les "années post DUT ou BTS" se sont davantage développées à l'issue des spécialités industrielles, de l'informatique et du commerce. Elles ont accueilli en 88-89 près de 6 % des titulaires d'un DUT ou d'un BTS industriel et moins de 3 % des titulaires d'un DUT ou d'un BTS tertiaire.

Les formations complémentaires post DUT ou BTS ont poursuivi leur progression au début des années 90. En 1991-92, les effectifs inscrits dans ces formations s'élèvent, respectivement, à 3.400 pour les IUT et à 4.400 pour les STS, ce qui représente un potentiel d'accueil de près de 9% pour les diplômés de 1991 d'IUT ou de STS. Ces formations ne sont pas réservées aux seuls titulaires d'un DUT ou d'un BTS et admettent également des étudiants d'autres provenances, notamment du DEUG.

Etudes poursuivies après un DUT ou un BTS tertiaire

Evolution 1984-1988



Ces formations ne se sont pas substituées aux poursuites d'études (en universités, écoles...) visant à atteindre un niveau de formation supérieur

Les titulaires d'un DUT secondaire ou d'informatique s'inscrivent toujours en priorité à l'université, en 1er ou 2ème cycle scientifique (64 % des diplômés ayant déclaré préparer un diplôme ou un concours en 1984-1985, 52 % en 1988-1989) ou dans une école d'ingénieurs, CNAM compris (22 %). Pour les diplômés issus des STS des mêmes spécialités, l'université reste également dominante (52 % en 1984-1985, 37 % en 1988-1989) mais les "années post BTS" sont en 1988-1989 aussi importantes que les écoles d'ingénieurs (environ 20 %).

Les études suivies après une formation tertiaire sont plus diversifiées selon les spécialités. L'université accueille en 1988-1989 comme en 1984-1985, la plus grande partie des titulaires d'un BTS tourisme-publicité, d'un DUT carrières de l'information ou carrières juridiques et judiciaires qui poursuivent des études (plus de 70 %). Pour les spécialités où un partage existait entre l'université et les écoles de commerce (BTS et DUT commerce) ou les écoles du secteur social¹ (BTS économie sociale et familiale, DUT carrières sociales) ou les études comptables supérieures (BTS techniques financières et comptables, DUT GEA), on observe entre 1984 et 1988 une baisse de la part de l'université au profit des écoles ou des études comptables.

¹ Y compris la préparation au diplôme de conseiller en économie sociale et familiale organisée en un an au sein des STS.

Après un DUT, les poursuites d'études en écoles ont progressé de 6% (cohorte 1984) à 11% (cohorte 1988) ainsi que les accès directs en 2ème cycle universitaire (de 13 à 17%). La part des diplômés de STS qui intègrent une école s'est également légèrement accrue entre 1984 et 1988 (5 à 7%), par contre les entrées en 2ème cycle universitaire sont demeurées stables (4%).

Les poursuites d'études vers un 1er cycle universitaire n'ont pas progressé entre les deux enquêtes. On peut donc penser que certains diplômés qui n'ont pu accéder à un 2ème cycle universitaire ou à une école se sont orientés en 1988-1989 vers une "année post DUT ou BTS" au détriment du 1er cycle surtout s'ils ne désiraient pas poursuivre des études longues et d'autant plus que les taux de réussite en DEUG ne sont pas très élevés.

Les diplômés d'IUT ou de STS ayant intégré une école ou un 2ème cycle universitaire ont de fortes chances d'atteindre un niveau de formation supérieur

Bien que la majorité des entrants en écoles d'ingénieurs ou de commerce soient encore en scolarité au moment des enquêtes, on peut estimer que leur taux de succès dépassera les 85 %, à l'exception des titulaires d'un BTS secondaire, détenteurs pour les deux tiers d'entre eux d'un bac technologique², dont la réussite est un peu moins élevée (78 % pour la promotion 1984, 73 % pour la promotion 1988).

Le taux de réussite en 2ème cycle universitaire est également très élevé : près de 85 % des diplômés d'IUT ou de STS qui se sont orientés vers ces formations ont obtenu une licence ou une maîtrise deux ans après. Leur taux de succès définitif s'établira aux alentours de 90 %, les diplômés 1988 d'une STS secondaire étant un peu moins performants (80 %). La poursuite d'études, essentiellement vers un DEA ou un DESS, des titulaires d'une licence ou d'une maîtrise originaires d'un IUT s'est accrue entre les deux enquêtes ; elle atteint 75 % pour les diplômés issus d'un

IUT secondaire et 48 % pour les diplômés issus d'un IUT tertiaire en 1988.

Par contre, la réussite en 1er cycle universitaire demeure moins élevée : 58 % (cohorte 1988), 56 % (cohorte 1984) des entrants ont obtenu un diplôme (DEUG ou licence) deux ans après. Les sorties de l'université sans diplôme complémentaire ont cependant diminué entre les deux enquêtes (26 % contre 32 %) pour toutes les spécialités d'origine ; elles demeurent toutefois très élevées pour les bacheliers technologiques diplômés de STS (50 % environ). La poursuite d'études vers un 2ème cycle universitaire des titulaires d'un DEUG ou d'une licence s'est également accrue entre les deux enquêtes (52 % contre 48 %).

Globalement, dans le déroulement des études à l'université ou en écoles, une hiérarchie s'établit entre les différentes filières, des plus performantes aux moins performantes ; viennent en tête les DUT secondaires, puis les DUT tertiaires, les BTS tertiaires et enfin les BTS secondaires.

Les études comptables supérieures sont toujours aussi peu rentables, les abandons ou échecs s'élèvent à 40 % pour la cohorte 1988. Les diplômés de STS obtiennent plus rapidement le DECF que les diplômés d'IUT (41 % contre 31 % en deux ans).

Le taux de réussite en "année post DUT ou BTS" s'élève à 73 %, avec peu de différence entre baccalauréats généraux et baccalauréats technologiques ; il est plus élevé pour les DUT que pour les BTS. Mais la notion même de taux de réussite n'est pas nécessairement adaptée à ces formations car il n'est pas certain qu'elles soient toutes réellement sanctionnées par un diplôme. Près de 15 % des diplômés poursuivent des études après une "année post DUT ou BTS" surtout s'ils sont possesseurs d'un bac général.

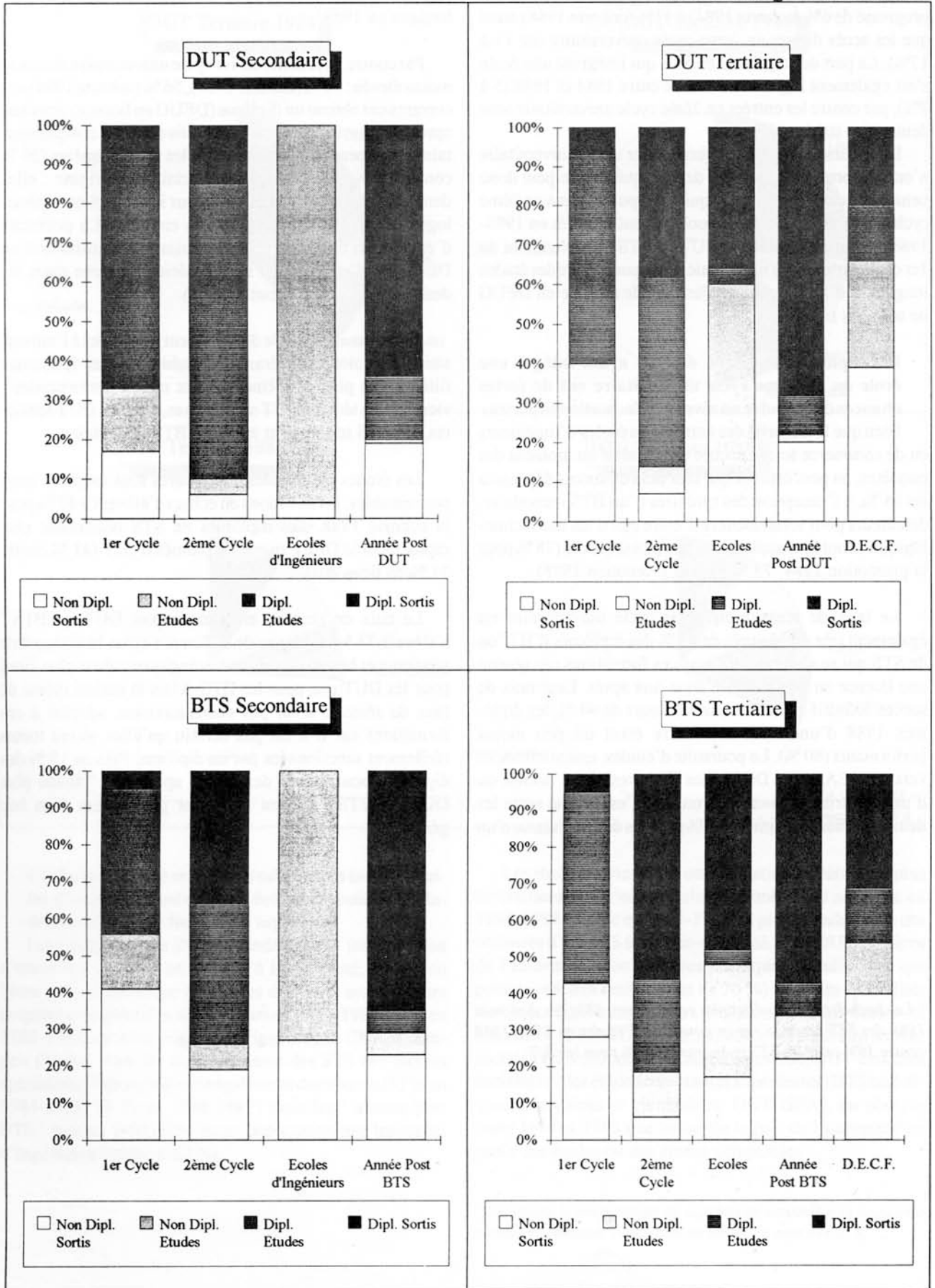
² Les bacheliers technologiques représentent 68% des diplômés 1988 des STS secondaires en poursuite d'études en 1988-1989 contre 36% pour les STS tertiaires et 19 % pour les IUT.

*

* *

Déroulement des études après un DUT ou un BTS obtenu en 1988 situation deux ans après

source : CEREQ : observatoire EVA



L'insertion professionnelle s'effectue dans des conditions globalement satisfaisantes

Les diplômés de l'enseignement supérieur court entrent rapidement sur le marché du travail

Parmi les diplômés entrant directement dans la vie active, 75% des titulaires d'un DUT et 82% des titulaires d'un BTS obtenu en 1988 ont trouvé un premier emploi en moins de six mois. En moins d'un an, ces proportions atteignent, respectivement, 93 et 95%. Le rythme d'accès à l'emploi de la promotion 1988, bien que légèrement inférieur à celui de la promotion 1980, a été plus rapide que celui de la promotion 1984 (65% des diplômés des IUT en 1984 et 74% des STS avaient accédé à l'emploi en moins de six mois).

Cette rapidité d'accès à l'emploi s'accompagne cependant d'une précarisation relativement importante, bien qu'en régression sur la période, des premiers emplois occupés. En effet, 50% seulement des diplômés 1988 (contre un peu plus de 40% des diplômés 1984) ont obtenu un premier statut stable, c'est à dire un contrat à durée indéterminée ou un statut de fonctionnaire.

Le taux d'emploi sur contrat à durée indéterminée des diplômés des formations industrielles retrouve en mars

1991 son niveau de 1983 (87%) après avoir perdu près de 10 points en 1987. Pour les spécialités tertiaires, ce taux, qui s'établit à environ 85%, n'a pratiquement pas varié au cours de la période.

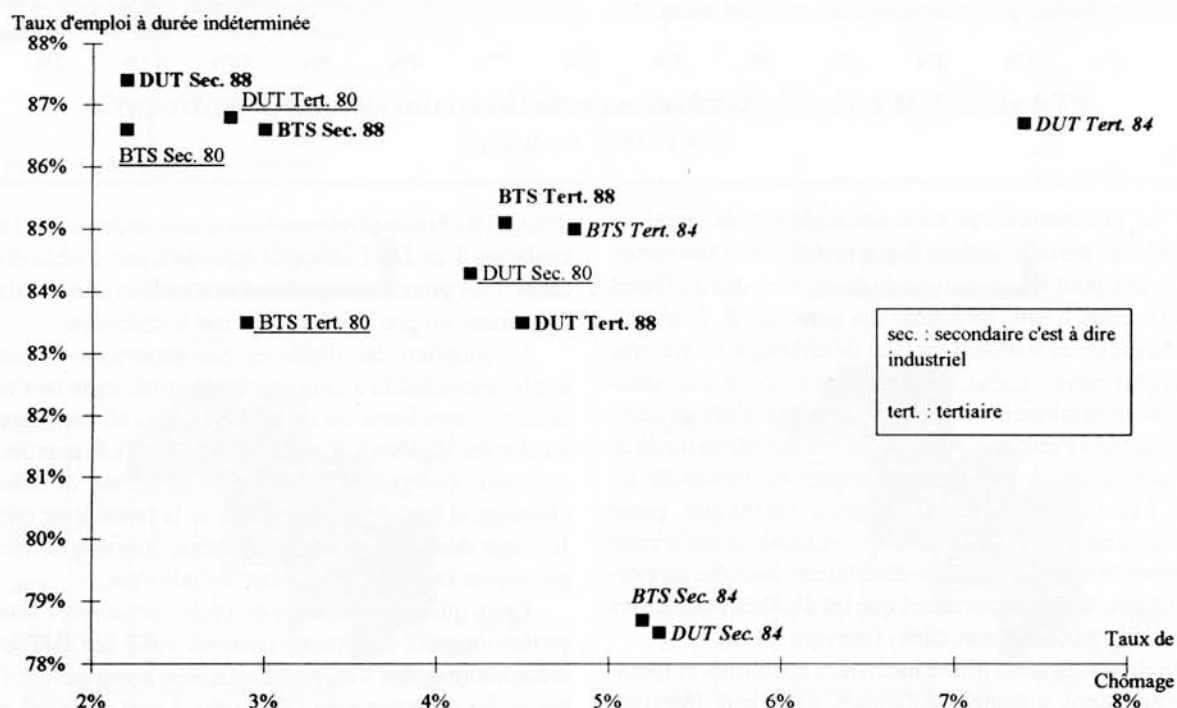
Le chômage des diplômés des IUT et des STS a suivi les mouvements du chômage des années 80. Le taux de chômage, inférieur à 3% en mars 1983 pour la cohorte 1980, est passé à 5% (7% après un DUT tertiaire) en mars 1987 pour la cohorte 1984 ; il s'établit en mars 1991 pour la cohorte 1988 à moins de 3% pour les spécialités industrielles et à 4,5% pour les spécialités tertiaires.

La proportion de jeunes qui ont été demandeurs d'emploi pendant plus d'un an entre leur sortie du système éducatif et la date de l'enquête s'est réduite pour la cohorte 1988 à moins de 2,5% contre 8,7% pour les DUT et 5,8% pour les BTS de la cohorte 1984. Celle de ceux qui sont restés plus d'un an au chômage avant de trouver un premier emploi est encore plus faible (environ 0,5% pour la cohorte 1988).

Mais des difficultés demeurent pour les diplômés de certaines filières, notamment tertiaires

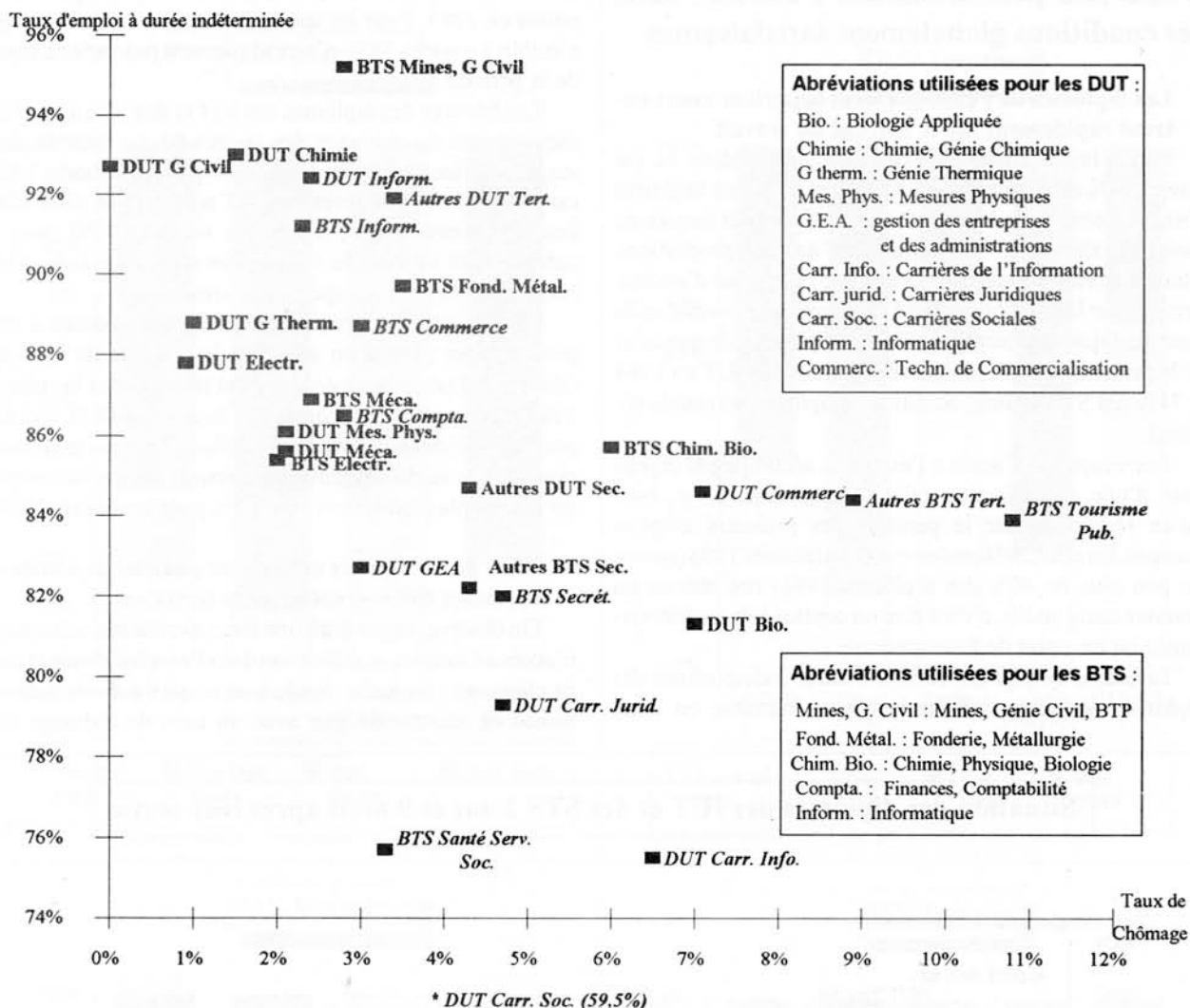
On observe, en général, une forte corrélation entre durée d'accès à l'emploi, stabilisation dans l'emploi, durée et taux de chômage ; un accès rapide à un emploi à durée indéterminée va souvent de pair avec un taux de chômage très

Situation des diplômés des IUT et des STS 2 ans et 9 mois après leur sortie



source : CEREQ : observatoire EVA

Situation des diplômés de 1988 des IUT et STS en mars 1991



source : CEREQ : observatoire EVA

faible. Le processus d'insertion des diplômés de certaines spécialités se déroule ainsi de façon globalement favorable. C'est le cas, pour les *spécialités industrielles*, des diplômés de 1988 issus d'une formation en génie civil, fonderie-métallurgie (avec toutefois un taux de chômage à l'enquête un peu plus élevé : 3,5%), mécanique, électricité-électronique, génie thermique et mesures physiques (malgré un accès moins rapide à l'emploi : 70% seulement des titulaires de ce DUT ont accédé à leur premier emploi en moins de six mois). Les titulaires d'un DUT génie thermique, génie mécanique ou d'un BTS électricité-électronique ont accédé à un premier emploi à durée indéterminée dans des proportions un peu moins importantes que les diplômés des autres spécialités précédemment citées (environ 47%).

Les diplômés issus d'une formation en chimie et biologie connaissent quelques difficultés dans leur insertion professionnelle : un accès à l'emploi un peu moins rapide s'accompagne d'une précarisation importante des premiers emplois occupés (45 % des titulaires d'un DUT chimie ou

d'un BTS chimie-physique-biologie et seulement 32 % des titulaires d'un DUT biologie appliquée ont accédé directement à un premier emploi à durée indéterminée), ils sont également un peu plus touchés par le chômage.

La situation des diplômés des départements biologie appliquée et des STS chimie-physique-biologie ne s'est pas tellement améliorée au cours des années 80 contrairement à celle des diplômés d'autres spécialités industrielles dont on avait souligné la dégradation en terme de durée de chômage et (ou) de précarité lors de la précédente enquête. Il s'agit des DUT génie civil, génie thermique, mesures physiques et des BTS fonderie-métallurgie.

En ce qui concerne les *spécialités tertiaires*, l'insertion professionnelle des jeunes issus en 1988 des IUT et STS informatique, des STS paramédicales, comptabilité-finances et des départements GEA (mis à part un accès moins rapide à l'emploi) s'effectue également dans des conditions satisfaisantes.

Par contre, les titulaires d'un DUT carrières de l'information, carrières juridiques, carrières sociales ou d'un BTS tourisme-publicité rencontrent quelques difficultés lors de leur entrée sur le marché du travail : moins de 70% d'entre eux ont trouvé un premier emploi en moins de six mois, moins de 43 % ont accédé à un premier emploi à durée indéterminée (44 % des diplômés des départements carrières sociales n'ont connu que des emplois précaires sur la période d'observation) et leur taux de chômage en mars 1991 est supérieur à la moyenne (4,5 %).

Les diplômés des STS économie sociale et familiale, dont l'accès à l'emploi s'effectue à un rythme supérieur à la moyenne, sont également fortement touchés par la précarité (39% n'ont obtenu que des contrats précaires depuis leur sortie du système éducatif) ; les taux de chômage en mars 1991 des diplômés des IUT techniques de commercialisation et des "autres" STS tertiaires apparaissent relativement élevés (respectivement 7,1 et 8,9%).

Par rapport aux enquêtes précédentes, on observe une légère dégradation de la situation des BTS secrétariat, notamment en terme d'accès à un statut stable, la position relative des autres spécialités ne s'est par contre pas modifiée sur la période.

De plus en plus de jeunes diplômés d'IUT et de STS accèdent à des professions intermédiaires*

Avant d'aborder l'analyse de l'emploi, il convient de souligner quelques problèmes rencontrés lors du codage des emplois décrits par les individus dans la nomenclature PCS. Rappelons que ces emplois sont saisis selon plusieurs dimensions : la catégorie professionnelle, le secteur d'activité et la fonction occupée. Tout d'abord, il n'est pas

*professions intermédiaires : cette catégorie est composée des professions se situant dans la hiérarchie entre les cadres et les employés. Elle comprend notamment les techniciens et les agents de maîtrise, les instituteurs, le personnel de catégorie B de l'administration et le personnel administratif et commercial de niveau équivalent dans le secteur privé.

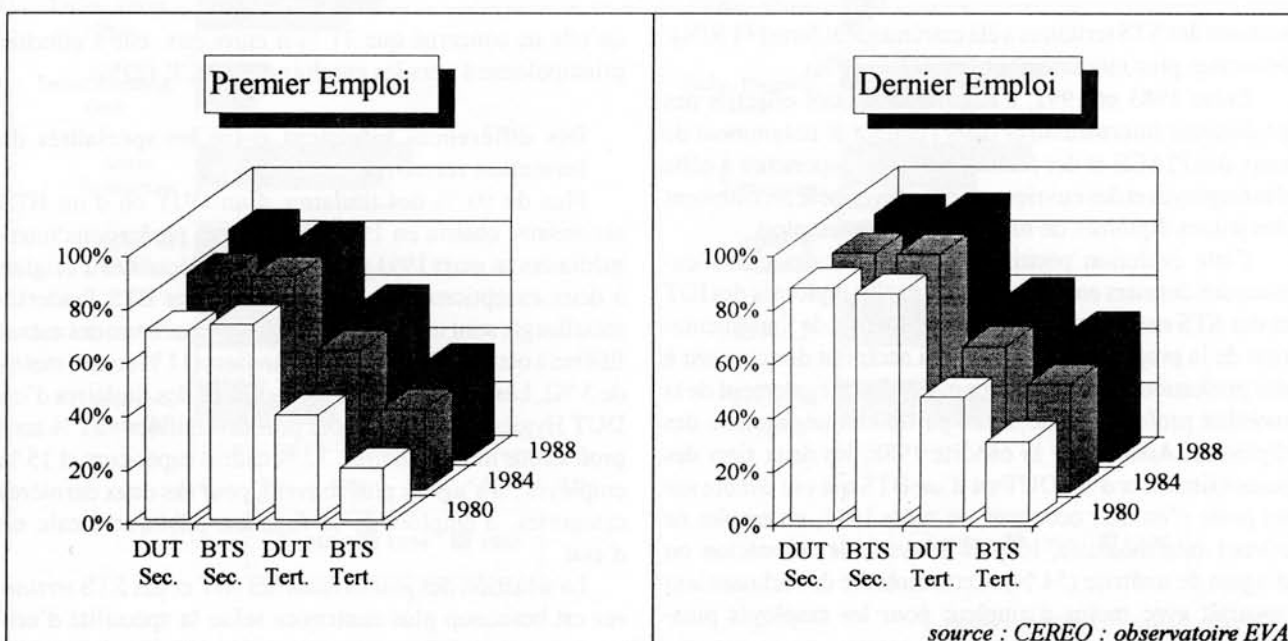
toujours aisé de déterminer avec précision la catégorie professionnelle de certains emplois tertiaires et de les affecter en toute certitude dans la catégorie des employés administratifs d'entreprises ou dans celle des professions intermédiaires administratives et commerciales d'entreprises (P.I.A.C.E.). Enfin, les appellations d'emplois ont évolué entre 1980 et 1990, ce qui a constitué une difficulté supplémentaire pour le codage des emplois, notamment tertiaires, lors de la dernière enquête.

Après une *formation industrielle*, 9 diplômés actifs sur 10 occupent une profession intermédiaire deux ans et neuf mois après la sortie du système éducatif. Cette situation favorable s'est même légèrement renforcée aux cours des années 80. La proportion de professions intermédiaires est passée, entre 1983 et 1991, de 84 à 92 % pour les titulaires d'un BTS et de 87 à 92 % pour les titulaires d'un DUT.

La grande majorité (72 %) des diplômés des formations industrielles exercent en mars 1991 des fonctions de techniciens ou d'agents de maîtrise. Cette catégorie a même augmenté plus vite que l'ensemble des professions intermédiaires sur la période pour les sortants des STS (58 à 72 % contre 67 à 72 % pour les sortants des IUT) et ceci malgré un doublement des effectifs de ces derniers entre 1980 et 1988 ; le nombre de titulaires d'un DUT secondaire entrés dans la vie active a, quant à lui, régressé en raison de la croissance des poursuites d'études.

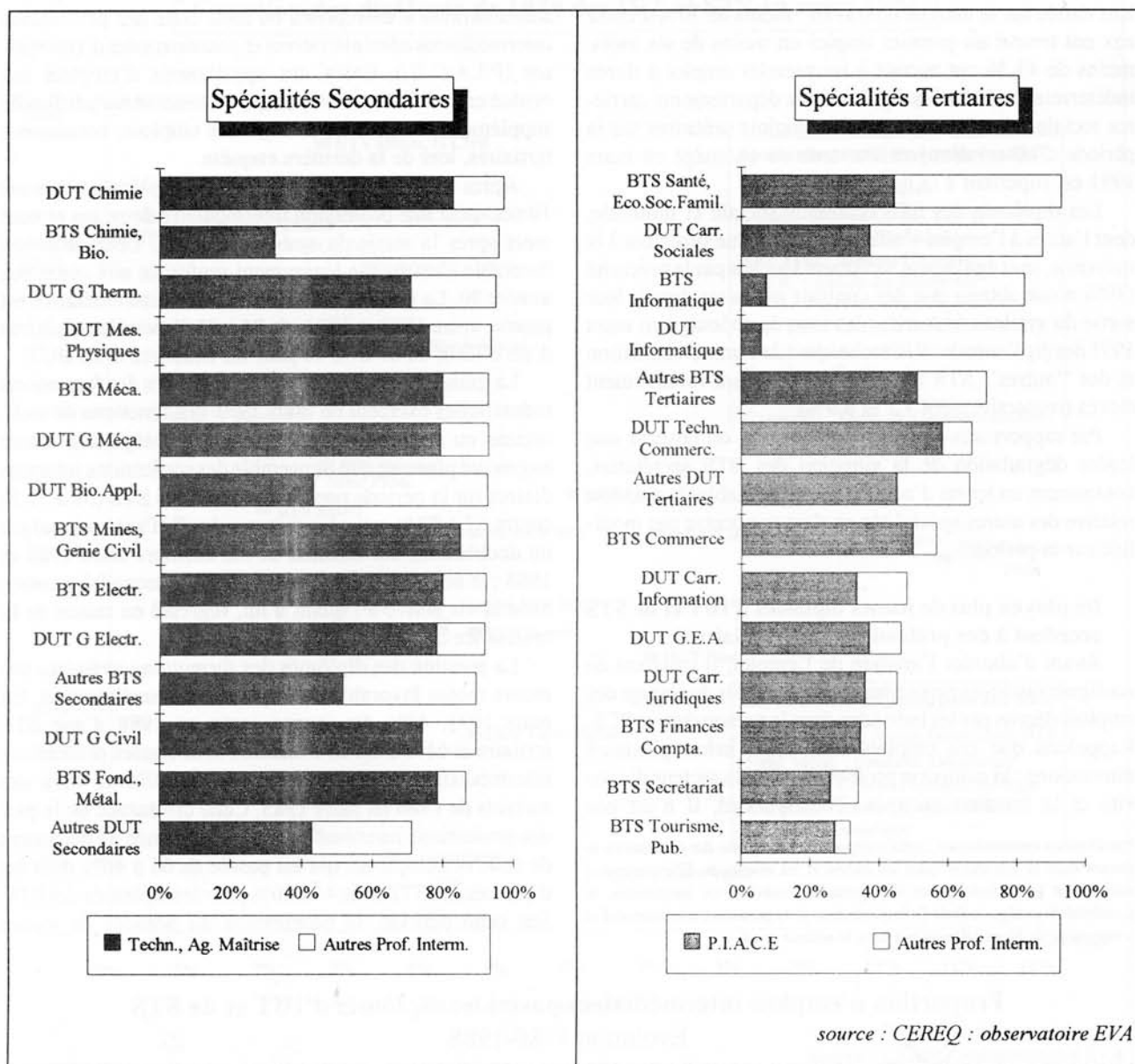
La position des diplômés des *formations tertiaires* demeure moins favorable bien qu'en nette amélioration. En mars 1991, 48% des jeunes sortis en 1988 d'une STS tertiaire et 61% d'un IUT tertiaire sont classés professions intermédiaires contre, respectivement 30% et 46% des sortants de 1980 en mars 1983. Cette croissance de la part des professions intermédiaires s'est effectuée au détriment de celle des employés qui est passée de 66 à 46% pour les diplômés des STS et de 46 à 30% pour les diplômés des IUT. Sur cette période, la progression du nombre de jeunes

Proportion d'emplois intermédiaires parmi les diplômés d'IUT et de STS Evolution 1980-1988



Dernier emploi occupé par les diplômés de 1988 d'IUT ou de STS

Proportion de professions intermédiaires



sortants des STS tertiaires a été extrêmement forte (+150%), beaucoup plus modeste pour les IUT (+10%).

Entre 1983 et 1991, l'augmentation des effectifs des professions intermédiaires dans l'emploi et notamment de ceux des PIACE et des techniciens a été supérieure à celle des employés et des ouvriers, ce qui a favorisé le recrutement des jeunes diplômés de niveau III sur ces emplois.

Cette évolution positive des structures des classifications des derniers emplois occupés par les diplômés des IUT et des STS entre les trois enquêtes provient de l'augmentation de la proportion de jeunes qui accèdent directement à des professions intermédiaires mais résulte également de la mobilité professionnelle d'une partie non négligeable des diplômés. Ainsi, pour la cohorte 1988, les deux tiers des jeunes titulaires d'un DUT ou d'un BTS qui ont débuté sur un poste d'ouvrier occupent, en mars 1991, un emploi de niveau intermédiaire, le plus souvent de technicien ou d'agent de maîtrise (54%). Cette mobilité de reclassement apparaît avec moins d'ampleur pour les employés puis-

qu'elle ne concerne que 31% d'entre eux, elle s'effectue principalement vers les emplois de PIACE (22%).

Des différences subsistent entre les spécialités de formation tertiaires

Plus de 90% des titulaires d'un DUT ou d'un BTS *secondaire* obtenu en 1988 sont classés professions intermédiaires en mars 1991 pour toutes les spécialités d'origine à deux exceptions près. Les diplômés des BTS fonderie-métallurgie sont un peu plus nombreux que ceux des autres filières à occuper des emplois d'ouvriers (11% contre moins de 5%). Les catégories professionnelles des titulaires d'un DUT Hygiène et sécurité sont plus diversifiées : 51% sont professions intermédiaires, 32% cadres supérieurs et 15% employés ; il s'agit le plus souvent, pour ces deux dernières catégories, d'emplois de la fonction publique locale ou d'état.

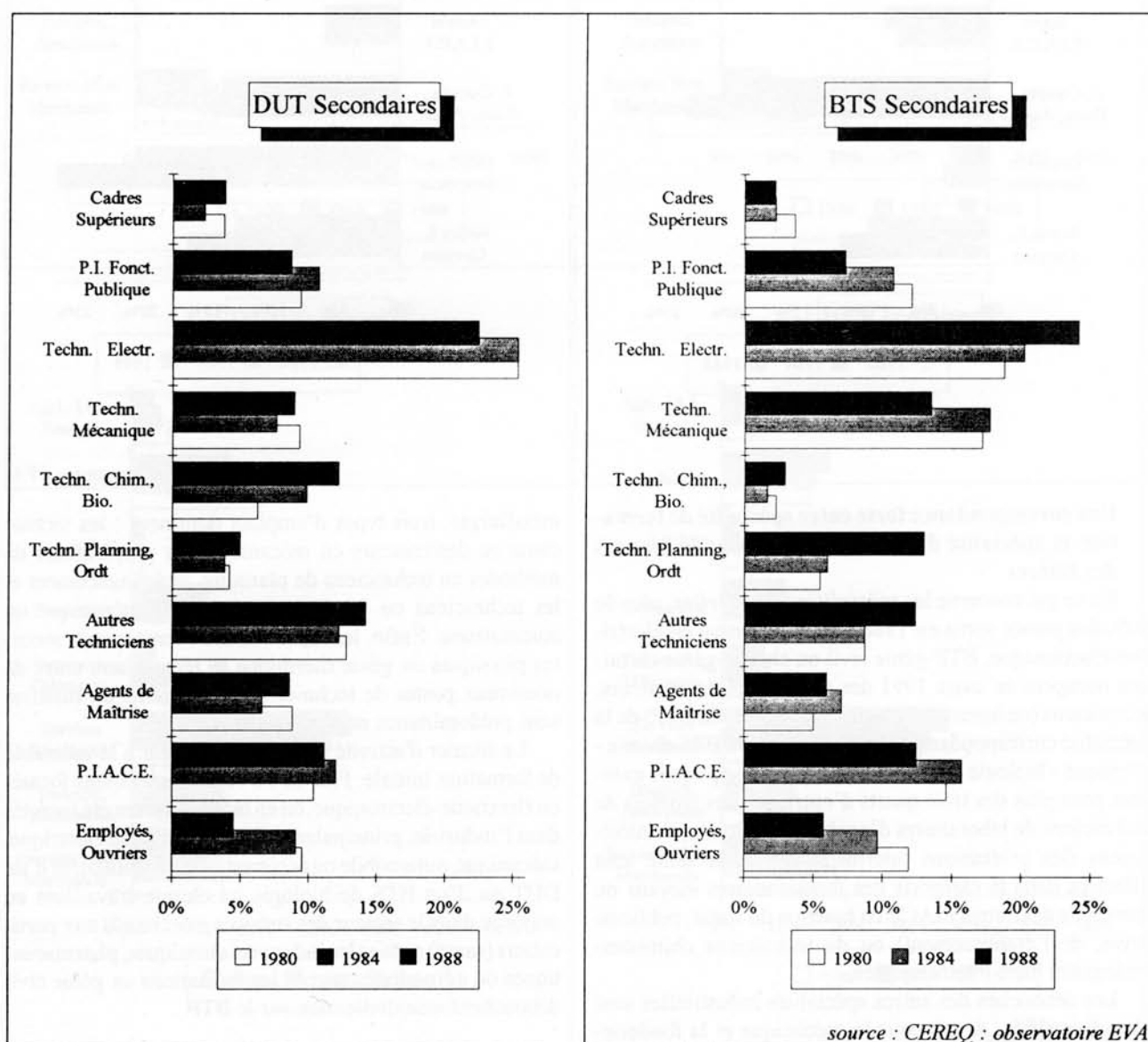
La situation des jeunes issus des IUT et des STS *tertiaires* est beaucoup plus contrastée selon la spécialité d'ori-

gine. La proportion de professions intermédiaires en mars 1991 dépasse les 80% pour les diplômés d'une STS du secteur paramédical ou social (93%), d'un DUT carrières sociales (88%), d'un DUT ou d'un BTS informatique (82%); elle est encore assez importante après une formation de commerce (67% pour les DUT, 57% pour les BTS) et pour les "autres" spécialités tertiaires (66 % pour les DUT, 71% pour les BTS). Les professions intermédiaires ne constituent pas le débouché majoritaire des titulaires d'un DUT carrières de l'information (48%), GEA (46%), carrières juridiques (45%), d'un BTS finances-comptabilité (42%), secrétariat (34%) et tourisme-publicité (32%). Les diplômés issus de ces filières sont en majorité recrutés comme employés à l'exception des sortants des départements carrières de l'information dont une part importante (31%) occupe des emplois de cadres supérieurs, essentiellement de documentalistes de la fonction publique (classés en catégorie A), de journalistes ou de cadres administratifs et commerciaux d'entreprises. La situation des diplômés issus d'une formation en comptabilité-finances s'est bien améliorée entre les

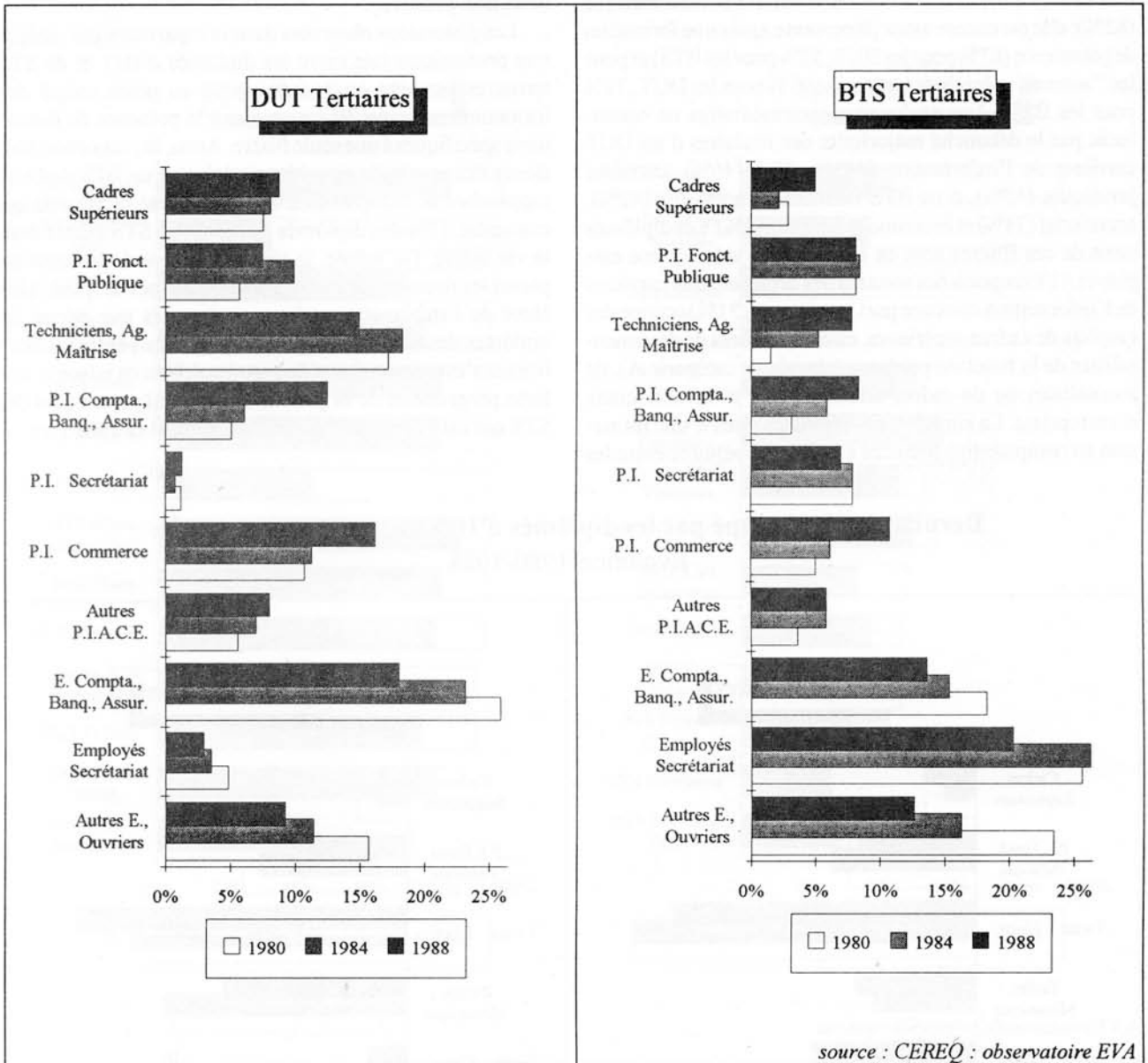
trois enquêtes : la proportion d'emplois intermédiaires est passée de 25% à près de 50%. Celle des BTS tourisme-publicité et secrétariat demeure moins favorable malgré une évolution positive.

Les distorsions observées dans la répartition par catégories professionnelles entre les diplômés d'IUT et de STS tertiaires tiennent en grande partie au poids inégal des formations selon les filières, voire à la présence de formations spécifiques à une seule filière. Ainsi, la proportion plus élevée des employés parmi les titulaires d'un BTS doit être rapprochée de l'importance de la spécialité secrétariat qui concentre 37% des diplômés en 1988 des STS entrés dans la vie active. De même, le taux plus élevé de techniciens parmi les titulaires d'un DUT s'explique par un poids plus élevé de l'informatique chez ces derniers que parmi les diplômés des STS (16% contre 10%), l'écart entre les deux filières s'est néanmoins réduit sur la période en raison d'une forte progression de la part de l'informatique au sein des STS qui est passée de 1 à 10% entre 1980 et 1988.

Dernier emploi occupé par les diplômés d'IUT ou de STS secondaires Evolution 1980-1988



Dernier emploi occupé par les diplômés d'IUT ou de STS tertiaires Evolution 1980-1988



Une correspondance forte entre spécialité de formation et spécialité d'emploi s'établit pour la plupart des filières

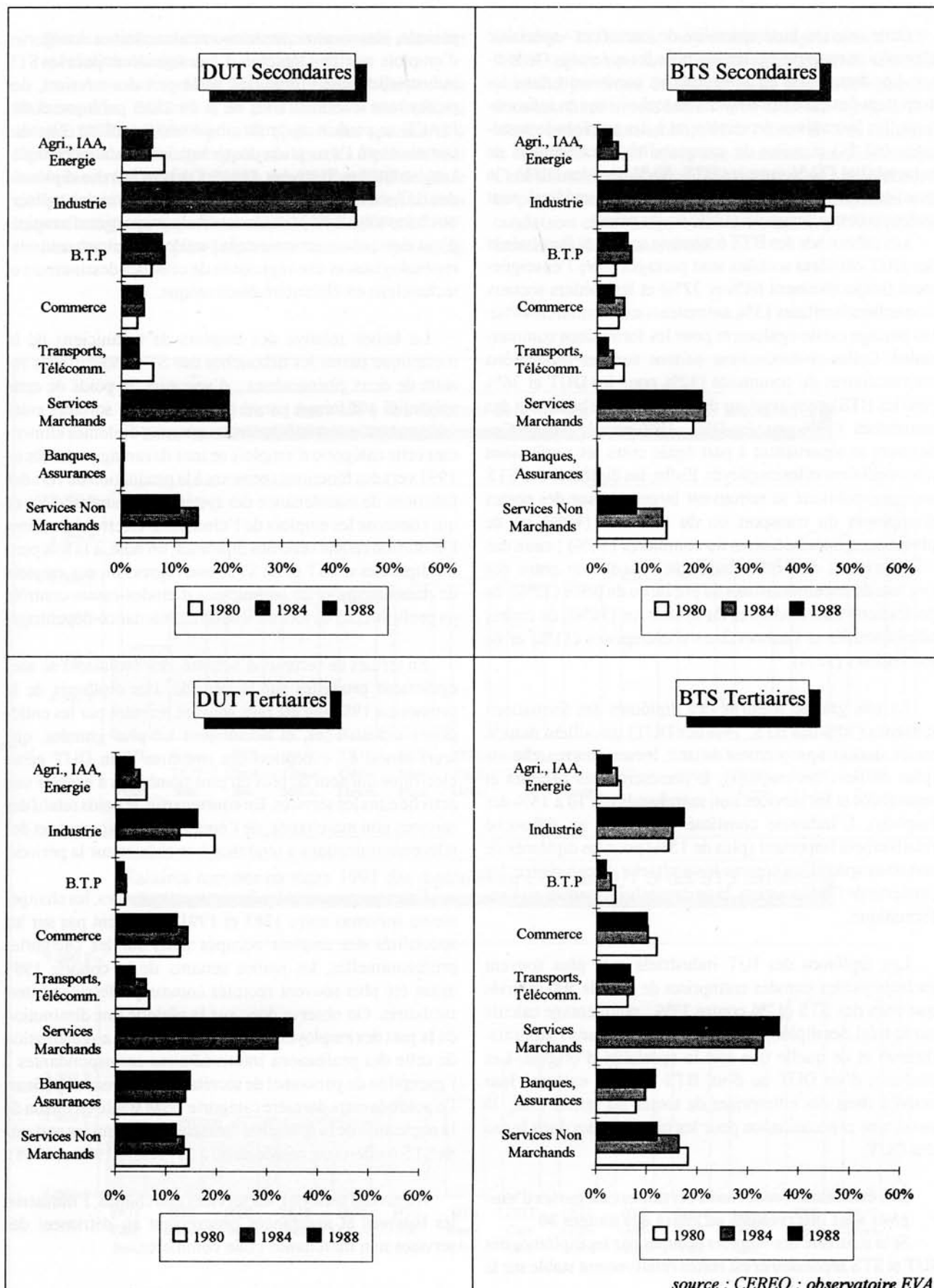
En ce qui concerne les *spécialités industrielles*, plus de 60% des jeunes sortis en 1988 d'une formation en électricité-électronique, BTP-génie civil ou chimie-génie chimique occupent en mars 1991 des emplois de dessinateurs, techniciens (ou agents de maîtrise dans le cas du BTP) de la spécialité correspondante. Les titulaires d'un BTS chimie-physique - biologie ou d'un DUT biologie appliquée exercent pour plus des trois quarts d'entre eux des emplois de techniciens de laboratoires d'analyses médicales, de diététiciens (les professions intermédiaires de la santé sont affectées dans la catégorie des fonctionnaires moyens ou dans celle des autres PIACE en fonction du statut, public ou privé, de l'établissement) ou de techniciens chimistes-biologistes dans les entreprises.

Les débouchés des autres spécialités industrielles sont plus diversifiés. Ainsi, pour la mécanique et la fonderie-

métallurgie, trois types d'emplois dominent : les techniciens ou dessinateurs en mécanique, les préparateurs de méthodes ou techniciens de planning, ordonnancement et les techniciens ou dessinateurs en électromécanique ou automatisme. Enfin, les diplômés des départements mesures physiques ou génie thermique se répartissent entre de nombreux postes de techniciens ou d'agents de maîtrise sans prédominance nettement affirmée.

Le secteur d'activité correspond souvent à la spécialité de formation initiale. Plus de 50% des techniciens formés en électricité-électronique, ou en mécanique ont été recrutés dans l'industrie, principalement, la construction électrique, mécanique, automobile ou aéronautique ; les titulaires d'un DUT ou d'un BTS de biologie ou chimie travaillent en majorité dans le secteur des services marchands aux particuliers (santé) et dans les industries chimiques, pharmaceutiques ou agro-alimentaires ; les formations en génie civil débouchent essentiellement sur le BTP...

**Secteur d'activité d'embauche des diplômés d'IUT ou de STS
(dernier emploi)
Evolution 1980-1988**



source : CEREQ : observatoire EVA

Cette relation forte spécialité de formation - spécialité d'emploi se retrouve également pour les *spécialités tertiaires*. Les formations en informatique conduisent dans les deux tiers des cas à des emplois de techniciens en informatique, les formations de secrétariat à des emplois de secrétariat (63 %) et celles de comptabilité à des emplois de comptabilité (72 % pour les BTS, 50 % pour les DUT) ; la quasi-totalité des titulaires d'un BTS paramédical sont techniciens médicaux du public ou du privé.

Les débouchés des BTS économie sociale et familiale et des DUT carrières sociales sont partagés entre l'enseignement (respectivement 64% et 32%) et les métiers sociaux (conseillers familiaux 13%, animateurs socio-culturels 44%). Un partage existe également pour les formations commerciales. Celles-ci débouchent surtout sur des professions intermédiaires du commerce (42% pour les DUT et 36% pour les BTS) mais aussi sur des emplois de la banque et des assurances (19% pour les DUT, 17% pour les BTS). Ces derniers se répartissent à part égale entre les professions intermédiaires et les employés. Enfin, les diplômés des STS tourisme-publicité se retrouvent largement sur des postes d'employés du transport ou du tourisme (40%) ou de professions intermédiaires du commerce (16%) ; ceux des IUT carrières de l'information se répartissent entre des emplois de documentalistes du public ou du privé (32%), de professions intermédiaires du commerce (14%), de cadres administratifs et commerciaux d'entreprises (11%) et de journalistes (10%).

La très grande majorité des diplômés des formations tertiaires (70% des BTS, 74% des DUT) travaillent dans le secteur tertiaire proprement dit, soit, les services marchands (plus du tiers des emplois), le commerce, les banques et assurances et les services non marchands (de 10 à 15% des emplois). L'industrie constitue cependant un débouché relativement important (plus de 15%) pour les diplômés de certaines spécialités comme le secrétariat, le commerce, les carrières de l'information, la comptabilité-finances ou l'informatique.

Les diplômés des IUT industriels sont plus souvent recrutés par les grandes entreprises de plus de 500 salariés que ceux des STS (47% contre 39% : pourcentage calculé sur le total des diplômés ne travaillant pas dans l'administration) et ce quelle que soit la spécialité d'origine. Les titulaires d'un DUT ou d'un BTS tertiaire exercent leur activité dans des entreprises de toutes les tailles avec, là aussi, une prédominance pour les plus grandes dans le cas des DUT.

Des évolutions concernant certaines catégories d'emplois sont intervenues au cours des années 80

Si la structure des emplois occupés par les diplômés des IUT et STS *secondaires* est restée relativement stable sur la

période, des évolutions concernant certaines catégories d'emplois méritent toutefois d'être signalées : pour les STS industrielles, une diminution de la part des ouvriers, des professions intermédiaires de la fonction publique et des PIACE se produit au profit d'une croissance de celle des techniciens à l'exception des techniciens de la mécanique. Les évolutions observées dans les débouchés des diplômés des IUT industriels apparaissent de moins grande ampleur ; on observe également une baisse de la proportion d'emplois d'ouvriers, une croissance de la part des techniciens chimistes-biologistes et une régression de celle des dessinateurs et techniciens en électricité-électronique.

La baisse relative des emplois de techniciens de la mécanique parmi les débouchés des STS industrielles résulte de deux phénomènes : d'une part, le poids de cette spécialité a diminué parmi les effectifs de sortants entre 1980 et 1988 (41 à 34%), d'autre part, les diplômés alimentant cette catégorie d'emplois se sont davantage orientés en 1991 vers des fonctions connexes à la production ou vers des fonctions de maintenance des systèmes automatisés. En ce qui concerne les emplois de l'électricité-électronique, dont l'évolution reflète celle des diplômés, on note, à la fois pour les diplômés d'IUT et de STS, une régression des emplois de dessinateurs et de techniciens d'études-essais-contrôle au profit de ceux de techniciens de maintenance-dépannage.

En termes de secteurs d'activité, des évolutions se sont également produites sur la période. Les diplômés de la promotion 1988 ont été plus souvent recrutés par les entreprises industrielles, et notamment les plus grandes, que leurs aînés, à l'exception des titulaires d'un DUT génie électrique qui sont de plus en plus nombreux à exercer une activité dans les services. En contrepartie, le poids relatif des services non marchands, de l'énergie, des transports et des télécommunications a tendance à se réduire sur la période.

En ce qui concerne les formations *tertiaires*, les changements survenus entre 1983 et 1991 ne portent pas sur les spécialités des emplois occupés mais sur les catégories professionnelles, les jeunes sortants de la cohorte 1988 ayant été plus souvent recrutés comme professions intermédiaires. On observe donc sur la période une diminution de la part des employés qui se traduit par une augmentation de celle des professions intermédiaires correspondantes à l'exception du personnel de secrétariat de niveau supérieur. Le poids de cette dernière catégorie reste stable en raison de la régression de la spécialité "secrétariat" parmi les sortants de STS (celle-ci est passée de 60 à 37% entre 1980 et 1988).

Au niveau sectoriel, les services marchands, l'industrie, les banques et assurances progressent au détriment des services non marchands et du commerce.

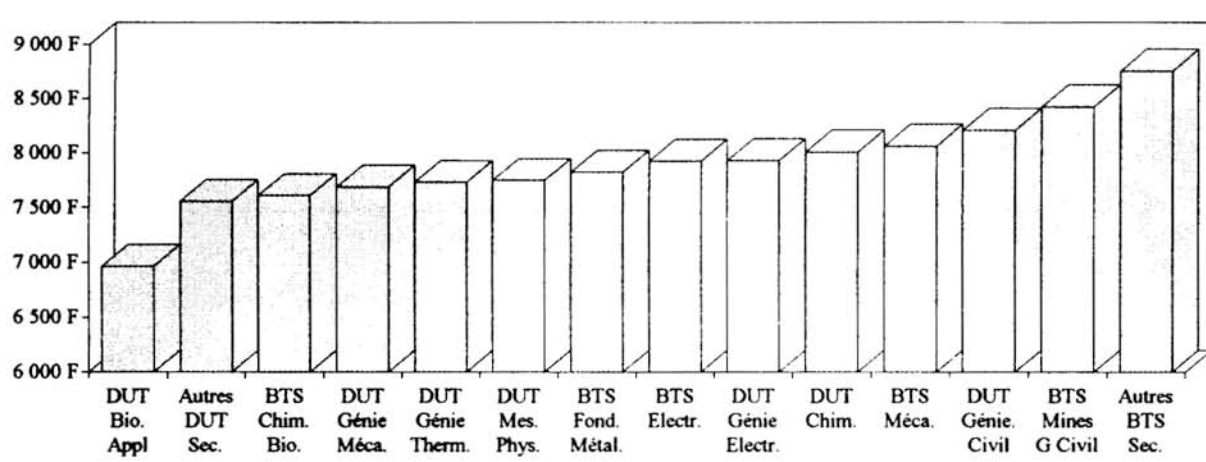
Des écarts de salaires existent, notamment entre les spécialités tertiaires

Le salaire net (primes incluses) mensuel moyen des titulaires d'un DUT ou d'un BTS *industriel* est compris entre 7.500F et 8.000F pour la plupart des spécialités à l'exception de la biologie appliquée dont les diplômés sont moins bien rémunérés (7.000F), des DUT et BTS de génie civil et des autres BTS industriels pour lesquels les salaires moyens atteignent, respectivement, 8.200F, 8.400F et 8.750F.

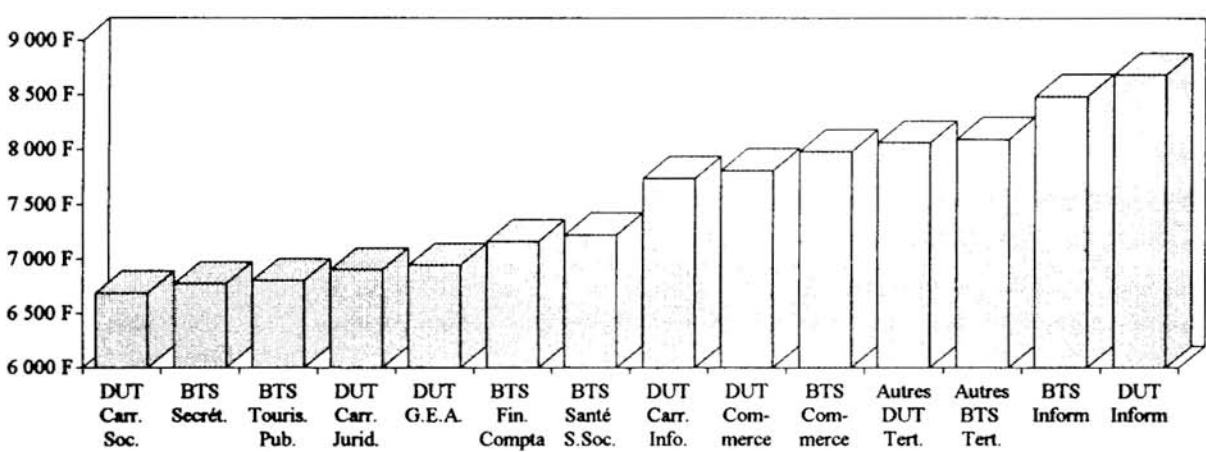
Les écarts sont plus importants entre les spécialités

tertiaires. Les salaires moyens sont compris entre 6.700F et 7.200F après une formation de secrétariat, de tourisme-publicité, juridique, du secteur social et de la comptabilité-finances. Ils se situent entre 7.700F et 8.100F après un DUT carrières de l'information, un DUT ou un BTS de commerce et dépassent 8.500F après une formation en informatique. Cette hiérarchie des spécialités tertiaires est à rapprocher de la proportion d'emplois intermédiaires auxquelles elles conduisent et de l'importance des emplois publics pour les formations du secteur social.

Salaires moyens en mars 1991 des diplômés de 1988 des IUT et des STS secondaires



Salaires moyens en mars 1991 des diplômés en 1988 des IUT et des STS tertiaires



source : CEREQ : observatoire EVA

Les enquêtes de cheminement concernant les DUT et les BTS

L'enquête du CEREQ de mars 1991 constitue la quatrième vague d'enquêtes auprès des diplômés de l'enseignement supérieur. Elle a concerné les diplômés en 1988 des IUT, des STS, des écoles d'ingénieurs et de commerce, les sortants d'un deuxième cycle ou d'une première année de troisième cycle (DEA, DESS) universitaires de droit, sciences économiques, lettres et sciences humaines et sciences. De nouvelles populations ont été incluses dans le champ de cette enquête, il s'agit des docteurs issus de toutes les disciplines universitaires, y compris médecine, pharmacie et chirurgie dentaire, et des diplômés des écoles d'art. L'enquête s'est déroulée par voie postale (un envoi suivi de deux relances) et a été complétée par des interviews auprès d'un échantillon de non répondants à l'enquête postale.

En ce qui concerne plus particulièrement les IUT et les STS, le taux de couverture est proche de 100 %, seuls les IUT de Belfort, le Creusot, Grenoble I, Nîmes, Angoulême, Châtelleraut, Tarbes et Toulouse I n'ont

pas participé à l'enquête. Le taux de sondage moyen s'élève à un tiers pour les STS et à un demi pour les IUT. Le taux de réponse net est de 58,7 % pour les STS et de 67,5 % pour les IUT. On dispose de 13 300 questionnaires exploitables (6 700 pour les STS et 6 600 pour les IUT).

L'enquête précédente s'est déroulée en mars 1987 auprès des diplômés de l'enseignement supérieur en 1984.

Enfin, les résultats concernant les diplômés de 1980 proviennent d'une réinterrogation par entretiens en 1985 (enquête de cheminement) des sortants en 1980 des IUT et des STS interrogés une première fois en mars 1981 (enquête d'insertion), dont on a reconstitué les itinéraires professionnels en mars 1983 afin d'obtenir des résultats compatibles avec ceux des deux autres enquêtes.

Bibliographie

- Perspectives récentes sur l'insertion des diplômés des IUT et des STS, Jean-Luc PIGELET - Formation-Emploi n° 26 - La Documentation Française - Avril-Juin 1989.

- L'insertion professionnelle des diplômés de l'enseignement supérieur en quelques chiffres, Mireille DUBOIS, Luc CHEVALIER, François POTTIER - Document de Travail n° 50 - CEREQ - Octobre 1989.

- Le niveau III de formation (BTS, DUT...). Crise de croissance? - Collection des Études n° 60 - CEREQ - Novembre 1991.

- L'insertion professionnelle des diplômés de l'enseignement supérieur, François POTTIER - CEREQ-BREF n° 82 - Décembre 1992.

- La place des techniciens dans le système d'emploi, Roland Guillon - CEREQ-BREF n°46 - Septembre 1989.

- Deux catégories socioprofessionnelles en mutation, Roland Guillon, Christian Berreur - Document de Travail n° 52 - CEREQ - Mars 1990

Tableaux et graphiques

DIPLOMES des IUT et des STS
Evolution 1980 - 1988

DUT Secondaires	1980		1984		tx. moyen	1988		tx. moyen
	Effectifs	%	Effectifs	%	84/80	Effectifs	%	88/84
Biologie Appliquée	1 034	11.5%	1 084	10.8%	1.2%	1 260	11.0%	3.8%
Chimie, Génie Chimique	894	10.0%	984	9.8%	2.4%	1 070	9.3%	2.1%
Génie Civil	1 023	11.4%	1 024	10.2%	0.0%	1 003	8.7%	-0.5%
Génie Electrique	2 676	29.8%	2 992	29.7%	2.8%	3 310	28.9%	2.6%
Génie Mécanique	2 019	22.5%	2 331	23.2%	3.7%	2 465	21.5%	1.4%
Génie Thermique	187	2.1%	265	2.6%	9.1%	462	4.0%	14.9%
Mesures Physiques	892	9.9%	1 019	10.1%	3.4%	1 361	11.9%	7.5%
Autres DUT Secondaires (1)	251	2.8%	365	3.6%	9.8%	533	4.6%	9.9%
Total DUT Secondaires	8 976	100.0%	10 064	100.0%	2.9%	11 464	100.0%	3.3%

(1) Hygiène et sécurité, Maintenance industrielle, Organisation et gestion de la production

BTS Secondaires	1980		1984		tx. moyen	1988		tx. moyen
	Effectifs	%	Effectifs	%	84/80	Effectifs	%	88/84
Mines, Génie Civil, BTP	391	5.7%	577	5.8%	10.2%	769	5.7%	7.4%
Fonderie, Métallurgie	365	5.3%	863	8.6%	24.0%	1 349	10.0%	11.8%
Mécanique	2 547	37.2%	3 623	36.3%	9.2%	4 735	35.2%	6.9%
Electricité, Electronique	1 596	23.3%	2 579	25.8%	12.7%	3 568	26.5%	8.5%
Chimie, Physique, Biologie	976	14.3%	1 251	12.5%	6.4%	1 598	11.9%	6.3%
Autres BTS Secondaires (2)	973	14.2%	1 093	10.9%	3.0%	1 437	10.7%	7.1%
Total BTS Secondaires	6 848	100.0%	9 986	100.0%	9.9%	13 456	100.0%	7.7%

(2) Verre-céramiq., Photo-industries graph., Textile, Habill., Cuir, Bois, Organisation travail-gestion production

DUT Tertiaires	1980		1984		tx. moyen	1988		tx. moyen
	Effectifs	%	Effectifs	%	84/80	Effectifs	%	88/84
G.E.A.	4 239	41.9%	4 497	38.6%	1.5%	5 349	38.9%	4.4%
Carrières de l'Information	764	7.5%	896	7.7%	4.1%	1 047	7.6%	4.0%
Carrières Juridiques	395	3.9%	398	3.4%	0.2%	415	3.0%	1.1%
Carrières Sociales	409	4.0%	444	3.8%	2.1%	479	3.5%	1.9%
Informatique	1 610	15.9%	2 111	18.1%	7.0%	2 448	17.8%	3.8%
Techn. de Commercialisation	2 364	23.4%	2 868	24.6%	5.0%	3 592	26.1%	5.8%
Autres DUT Tertiaires (3)	340	3.4%	449	3.8%	7.2%	415	3.0%	-1.9%
Total DUT Tertiaires	10 121	100.0%	11 663	100.0%	3.6%	13 745	100.0%	4.2%

(3) Statistiques, Transport logistique

BTS Tertiaires	1980		1984		tx. moyen	1988		tx. moyen
	Effectifs	%	Effectifs	%	84/80	Effectifs	%	88/84
Secrétariat	5 458	51.5%	5 441	37.4%	-0.1%	8 202	31.2%	10.8%
Finances, Comptabilité	1 540	14.5%	2 409	16.5%	11.8%	4 993	19.0%	20.0%
Informatique	162	1.5%	1 150	7.9%	63.2%	2 558	9.7%	22.1%
Commerce	1 443	13.6%	1 929	13.2%	7.5%	5 972	22.7%	32.6%
Tourisme, Publicité	588	5.6%	1 210	8.3%	19.8%	1 634	6.2%	7.8%
Santé, Eco. Soc. et Familiale	871	8.2%	1 392	9.6%	12.4%	1 257	4.8%	-2.5%
Autres BTS Tertiaires (4)	532	5.0%	1 035	7.1%	18.1%	1 686	6.4%	13.0%
Total BTS Tertiaires	10 594	100.0%	14 566	100.0%	8.3%	26 302	100.0%	15.9%

(4) Arts appliqués, Esthétique, Hôtellerie-restauration, Traducteur commercial

Source DEP - France Métropolitaine

DIPLOMES des IUT et des STS ENTRES DIRECTEMENT dans la VIE ACTIVE
Evolution 1980 - 1988

DUT Industriels	1980		1984		Tx.Moyen 84/80	1988		Tx.Moyen 88/84
	Effectifs	%	Effectifs	%		Effectifs	%	
Biologie Appliquée	770	12.2%	720	12.7%	-1.7%	633	11.9%	-3.2%
Chimie, Génie Chimique	534	8.5%	461	8.1%	-3.6%	483	9.1%	1.2%
Génie Civil	677	10.8%	582	10.2%	-3.7%	560	10.5%	-1.0%
Génie Electrique	2 026	32.2%	1 809	31.8%	-2.8%	1 464	27.4%	-5.2%
Génie Mécanique	1 422	22.6%	1 127	19.8%	-5.6%	1 077	20.2%	-1.1%
Génie Thermique	133	2.1%	101	1.8%	-6.6%	230	4.3%	22.8%
Mesures Physiques	509	8.1%	638	11.2%	5.8%	552	10.3%	-3.6%
Autres DUT Industriels (1)	223	3.5%	249	4.4%	2.8%	337	6.3%	7.9%
Total DUT Industriels	6 294	100.0%	5 687	100.0%	-2.5%	5 336	100.0%	-1.6%

(1) Hygiène et sécurité, Maintenance industrielle, Organisation et gestion de la production

BTS Industriels	1980		1984		Tx.Moyen 84/80	1988		Tx.Moyen 88/84
	Effectifs	%	Effectifs	%		Effectifs	%	
Mines, Génie Civil, BTP	231	4.7%	418	6.6%	16.0%	575	5.8%	8.3%
Fonderie, Métallurgie	464	9.4%	579	9.1%	5.7%	1 129	11.4%	18.2%
Mécanique	2 007	40.9%	2 360	37.1%	4.1%	3 409	34.5%	9.6%
Electricité, Electronique	1 195	24.3%	1 700	26.7%	9.2%	2 680	27.1%	12.1%
Chimie, Physique, Biologie	677	13.8%	689	10.8%	0.4%	1 008	10.2%	10.0%
Autres BTS Industriels (2)	338	6.9%	610	9.6%	15.9%	1 084	11.0%	15.5%
Total BTS Industriels	4 912	100.0%	6 356	100.0%	6.7%	9 885	100.0%	11.7%

(2) Verre-céramique, Photo-industries graphiques, Textile, Habillement, Cuir, Bois, Organisation du travail-gestion production

DUT Tertiaires	1980		1984		Tx.Moyen 84/80	1988		Tx.Moyen 88/84
	Effectifs	%	Effectifs	%		Effectifs	%	
G.E.A.	2 690	41.4%	2 744	37.0%	0.5%	2 492	34.9%	-2.4%
Carrières de l'Information	485	7.5%	541	7.3%	2.8%	626	8.8%	3.7%
Carrières Juridiques	115	1.8%	247	3.3%	21.1%	218	3.0%	-3.1%
Carrières Sociales			252	3.4%		292	4.1%	3.8%
Informatique	1 094	16.8%	1 407	19.0%	6.5%	1 157	16.2%	-4.8%
Techn. de Commercialisation	1 882	28.9%	1 920	25.9%	0.5%	2 148	30.0%	2.8%
Autres DUT Tertiaires (3)	237	3.6%	296	4.0%	5.7%	217	3.0%	-7.5%
Total DUT Tertiaires	6 503	100.0%	7 407	100.0%	3.3%	7 150	100.0%	-0.9%

(3) Statistiques, Transport logistique

BTS Tertiaires	1980		1984		Tx.Moyen 84/80	1988		Tx.Moyen 88/84
	Effectifs	%	Effectifs	%		Effectifs	%	
Secrétariat	4 645	60.0%	4 830	46.0%	1.0%	7 054	37.2%	9.9%
Finances, Comptabilité	1 085	14.0%	1 854	17.7%	14.3%	3 442	18.2%	16.7%
Informatique	88	1.1%	591	5.6%	61.0%	1 880	9.9%	33.5%
Commerce	757	9.8%	1 194	11.4%	12.1%	3 643	19.2%	32.2%
Tourisme, Publicité	520	6.7%	847	8.1%	13.0%	1 305	6.9%	11.4%
Santé, Eco. Soc. et Familiale	415	5.4%	602	5.7%	9.7%	543	2.9%	-2.5%
Autres BTS Tertiaires (4)	238	3.1%	575	5.5%	24.7%	1 088	5.7%	17.3%
Total BTS Tertiaires	7 748	100.0%	10 493	100.0%	7.9%	18 955	100.0%	15.9%

(4) Arts appliqués, Esthétique, Hôtellerie-restauration, Traducteur commercial

Source CEREQ : Observatoire EVA

ETUDES POURSUIVIES par les TITULAIRES d'un DUT
Evolution 1984 - 1988

Etudes Suivies	DUT Indust. obt. en :		DUT Tertiaire obt. en :		Total DUT obt. en :	
	1984	1988	1984	1988	1984	1988
DEUG, DEUST	5.1%	5.5%	10.3%	8.0%	8.0%	6.9%
Licence, Maitrise, MST	15.1%	17.9%	11.9%	16.0%	13.3%	16.9%
Autres Diplômes Universitaires	2.2%	2.5%	2.3%	2.4%	2.3%	2.5%
S/T UNIVERSITE	22.4%	25.9%	24.4%	26.5%	23.5%	26.2%
DUT, BTS	0.7%	2.1%	1.4%	1.0%	1.1%	1.5%
Année Post DUT ou BTS	0.7%	5.5%	0.2%	2.6%	0.4%	3.9%
Ecoles d'Ingénieurs	8.8%	12.5%	1.1%	1.5%	4.5%	6.5%
Ecoles de commerce et autres	0.6%	1.5%	2.7%	7.3%	1.8%	4.6%
Ecoles fonct., concours	0.6%	1.1%	1.0%	1.9%	0.9%	1.5%
Etudes Comptables Supérieures	0.0%	0.1%	4.4%	5.4%	2.4%	3.0%
Etudes à l'étranger	0.4%	1.6%	1.3%	1.7%	0.9%	1.7%
Autres études	2.9%	2.4%	1.8%	2.0%	2.3%	2.2%
TOTAL ETUDES	37.2%	52.5%	38.2%	49.9%	37.8%	51.1%
PAS D'ETUDES	62.8%	47.5%	61.8%	50.1%	62.2%	48.9%
TOTAL GENERAL %	100.0%	100.0%	100.0%	100.0%	100.0%	100.0%
Effectifs	8 954	10 950	11 164	13 012	20 118	23 962

ETUDES POURSUIVIES par les TITULAIRES d'un BTS
Evolution 1984 - 1988

Etudes Suivies	BTS Indust. obt. en :		BTS Tertiaire obt. en :		Total BTS obt. en :	
	1984	1988	1984	1988	1984	1988
DEUG, DEUST	4.3%	3.1%	5.8%	5.4%	5.3%	4.6%
Licence, Maitrise, MST	6.2%	6.1%	2.8%	3.4%	4.1%	4.3%
Autres Diplômes Universitaires	1.2%	0.9%	0.6%	0.6%	0.8%	0.7%
S/T UNIVERSITE	11.7%	10.1%	9.3%	9.4%	10.2%	9.7%
DUT, BTS	1.7%	1.9%	1.5%	0.8%	1.6%	1.1%
Année Post DUT ou BTS	0.8%	5.9%	0.2%	2.2%	0.4%	3.5%
Ecoles d'Ingénieurs	4.6%	5.2%	0.2%	0.5%	1.8%	2.1%
Ecoles de commerce et autres	0.8%	1.3%	4.0%	6.8%	2.8%	5.0%
Ecoles fonct., concours	0.8%	0.7%	1.4%	2.3%	1.2%	1.8%
Etudes Comptables Supérieures	0.0%	0.0%	5.6%	6.8%	3.5%	4.5%
Etudes à l'étranger	0.1%	0.1%	0.7%	1.1%	0.5%	0.8%
Autres études	2.2%	2.6%	3.5%	1.9%	3.0%	2.1%
TOTAL ETUDES	22.6%	28.0%	26.3%	31.7%	24.9%	30.4%
PAS D'ETUDES	77.4%	72.0%	73.7%	68.3%	75.1%	69.6%
TOTAL GENERAL %	100.0%	100.0%	100.0%	100.0%	100.0%	100.0%
Effectifs	7 953	13 307	13 295	25 986	21 248	39 293

Source CEREQ : Observatoire EVA

ETUDES POURSUIVIES par les TITULAIRES d'un DUT en 1988-89

Spécialités du DUT	Biologie appliquée	Chimie Génie chimique	Génie civil	Génie électrique	Génie mécanique	Génie thermique	Mesures physiques	Autres Indust. [1]	Total Industriel
Etudes Suivies									
DEUG, DEUST	7.3%	2.6%	3.5%	5.6%	5.2%	3.2%	9.6%	2.4%	5.5%
Licence, Maitrise, MST	21.1%	24.9%	9.3%	18.7%	13.3%	13.9%	23.4%	15.8%	17.9%
Autres Diplômes Univ.	2.5%	3.1%	2.4%	2.2%	2.5%	2.2%	2.7%	3.6%	2.5%
S/T UNIVERSITE	30.9%	30.6%	15.3%	26.5%	21.0%	19.2%	35.7%	21.8%	25.9%
DUT, BTS	4.4%	1.2%	5.0%	1.9%	1.2%	2.7%	0.6%	1.6%	2.1%
Année Post DUT	4.4%	4.2%	4.6%	4.7%	9.4%	2.2%	5.2%	3.0%	5.5%
Ecoles d'Ingénieurs	7.7%	11.7%	11.2%	14.7%	13.9%	15.8%	13.1%	4.2%	12.5%
Ecoles commerce et autres	1.0%	1.6%	2.2%	1.7%	1.5%	4.1%	0.2%	0.0%	1.5%
Ecoles fonct., concours	2.7%	0.4%	3.4%	0.3%	0.4%	0.5%	0.6%	3.2%	1.1%
Etudes Comptables Sup.	0.0%	0.0%	0.0%	0.2%	0.1%	0.0%	0.0%	0.0%	0.1%
Etudes à l'étranger	0.5%	2.9%	2.8%	1.2%	1.4%	0.0%	2.7%	2.0%	1.6%
Autres études	2.3%	2.3%	3.3%	1.6%	3.2%	4.1%	1.7%	2.0%	2.4%
TOTAL ETUDES	53.8%	54.9%	47.9%	52.7%	52.2%	48.7%	59.9%	37.6%	52.5%
PAS D'ETUDES	46.2%	45.1%	52.1%	47.3%	47.8%	51.3%	40.1%	62.4%	47.5%
TOTAL GENERAL %	100.0%	100.0%	100.0%	100.0%	100.0%	100.0%	100.0%	100.0%	100.0%
Effectifs	1 239	1 057	987	3 120	2 291	411	1 340	505	10 950

(1) Hygiène et sécurité, Maintenance industrielle, Organisation et gestion de la production

Spécialités du DUT	G.E.A.	Carrières info.	Carrières juridiques	Carrières sociales	Informatique	Techn. Comm.	Autres Tertiaire [2]	Total Tertiaire	Total Général
Etudes Suivies									
DEUG, DEUST	9.8%	15.5%	8.4%	4.5%	4.7%	6.3%	4.7%	8.0%	6.9%
Licence, Maitrise, MST	14.6%	13.8%	32.8%	14.5%	26.1%	10.7%	15.4%	16.0%	16.9%
Autres Diplômes Univ.	1.9%	4.1%	2.7%	2.0%	3.9%	1.7%	2.4%	2.4%	2.5%
S/T UNIVERSITE	26.3%	33.4%	43.9%	20.9%	34.7%	18.7%	22.5%	26.5%	26.2%
DUT, BTS	0.9%	0.2%	1.2%	3.9%	1.3%	0.3%	3.3%	1.0%	1.5%
Année Post DUT	2.4%	0.3%	1.7%	0.0%	3.4%	3.8%	0.6%	2.6%	3.9%
Ecoles d'Ingénieurs	0.3%	0.0%	0.0%	0.0%	8.1%	0.0%	0.9%	1.5%	6.5%
Ecoles commerce et autres	5.5%	4.4%	1.2%	20.5%	2.7%	12.5%	3.6%	7.3%	4.6%
Ecoles fonct., concours	2.6%	2.9%	4.1%	6.3%	1.2%	0.3%	0.3%	1.9%	1.5%
Etudes Comptables Sup.	14.2%	0.0%	1.4%	0.4%	0.0%	0.0%	0.0%	5.4%	3.0%
Etudes à l'étranger	0.5%	2.0%	2.4%	0.4%	0.0%	4.6%	0.9%	1.7%	1.7%
Autres études	1.9%	2.3%	4.3%	3.9%	1.9%	1.3%	6.8%	2.0%	2.2%
TOTAL ETUDES	54.7%	45.5%	60.2%	56.4%	53.2%	41.5%	38.8%	49.9%	51.1%
PAS D'ETUDES	45.3%	54.5%	39.8%	43.6%	46.8%	58.5%	61.2%	50.1%	48.9%
TOTAL GENERAL %	100.0%	100.0%	100.0%	100.0%	100.0%	100.0%	100.0%	100.0%	100.0%
Effectifs	4 873	1 033	415	511	2 250	3 592	338	13 012	23 962

(2) Statistiques, Transport logistique

Source CEREQ : Observatoire EVA

ETUDES POURSUIVIES par les TITULAIRES d'un BTS en 1988-89

Spécialités du BTS Etudes Suivies	Mines, Génie civil, BTP	Méca- nique	Electricité Electro- nique	Chimie, Physique Bio.	Autres Indust. [1]	Total Indus- triel	Secré- tariat
DEUG, DEUST	2.5%	3.0%	3.0%	5.7%	2.3%	3.1%	6.4%
Licence, Maîtrise, MST	2.8%	4.9%	5.7%	16.0%	4.0%	6.1%	1.0%
Autres Diplômes Universitaires	1.3%	0.7%	1.0%	2.1%	0.5%	0.9%	0.2%
S/T UNIVERSITE	6.5%	8.6%	9.7%	23.8%	6.8%	10.1%	7.6%
DUT, BTS	1.8%	2.3%	0.8%	0.3%	3.5%	1.9%	1.0%
Année Post BTS	6.5%	7.8%	4.8%	5.0%	4.7%	5.9%	1.2%
Ecoles d'Ingénieurs	3.9%	5.2%	8.6%	3.0%	2.3%	5.2%	0.0%
Ecoles de commerce et autres	1.8%	0.7%	1.7%	0.7%	2.2%	1.3%	1.2%
Ecoles fonct., concours	1.1%	0.8%	0.9%	0.5%	0.4%	0.7%	3.4%
Etudes Comptables Supérieures	0.0%	0.0%	0.0%	0.0%	0.0%	0.0%	0.0%
Etudes à l'étranger	0.0%	0.1%	0.0%	0.2%	0.4%	0.1%	1.2%
Autres études	1.8%	3.3%	2.4%	2.1%	2.3%	2.6%	1.1%
TOTAL ETUDES	23.5%	28.8%	28.9%	35.5%	22.6%	28.0%	16.7%
PAS D'ETUDES	76.5%	71.2%	71.1%	64.5%	77.4%	72.0%	83.3%
TOTAL GENERAL %	100.0%	100.0%	100.0%	100.0%	100.0%	100.0%	100.0%
Effectifs	718	4 603	3 693	1 489	2 804	13 307	8 066

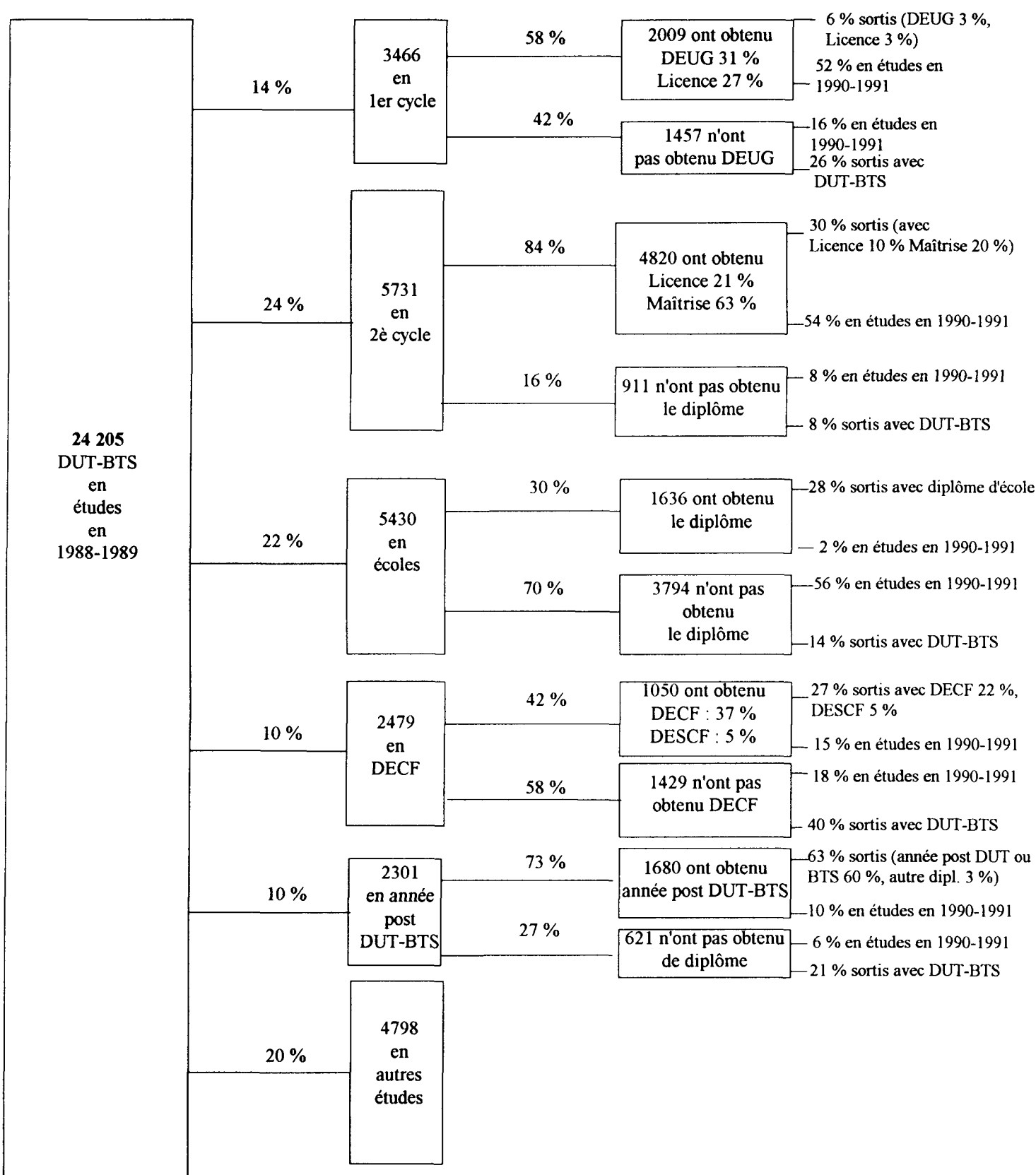
(1) Fonderie-métallurgie, Verre-céramique, Photo-industries graphiques, Textile, Habillement, Cuir, Bois, Organisation du travail-gestion de la production

Spécialités du BTS Etudes Suivies	Finances Compta.	Infor- matique	Com- merce	Tourisme Pub.	Santé Eco.Soc. Famil.	Autres Tertiaire [2]	Total Tertiaire	Total Général
DEUG, DEUST	2.3%	3.5%	7.0%	11.3%	1.4%	4.0%	5.4%	4.6%
Licence, Maîtrise, MST	3.0%	6.7%	4.1%	7.5%	2.7%	4.9%	3.4%	4.3%
Autres Diplômes Universitaires	0.3%	1.4%	1.2%	0.6%	0.0%	1.1%	0.6%	0.7%
S/T UNIVERSITE	5.6%	11.6%	12.3%	19.3%	4.1%	10.0%	9.4%	9.7%
DUT, BTS	0.4%	1.4%	0.2%	0.1%	0.7%	2.9%	0.8%	1.1%
Année Post BTS	0.0%	7.2%	3.5%	1.8%	0.3%	3.3%	2.2%	3.5%
Ecoles d'Ingénieurs	0.0%	4.6%	0.0%	0.0%	0.0%	0.0%	0.5%	2.1%
Ecoles de commerce et autres	1.6%	2.2%	18.0%	2.1%	36.8%	5.1%	6.8%	5.0%
Ecoles fonct., concours	1.9%	1.4%	0.9%	2.1%	7.5%	1.1%	2.3%	1.8%
Etudes Comptables Supérieures	33.0%	0.4%	0.5%	0.0%	0.2%	0.0%	6.8%	4.5%
Etudes à l'étranger	0.2%	0.3%	2.1%	0.7%	0.0%	2.2%	1.1%	0.8%
Autres études	0.7%	1.2%	2.2%	2.0%	4.9%	7.6%	1.9%	2.1%
TOTAL ETUDES	43.4%	30.2%	39.5%	28.2%	54.5%	32.2%	31.7%	30.4%
PAS D'ETUDES	56.6%	69.8%	60.5%	71.8%	45.5%	67.8%	68.3%	69.6%
TOTAL GENERAL %	100.0%	100.0%	100.0%	100.0%	100.0%	100.0%	100.0%	100.0%
Effectifs	5 241	2 553	5 877	1 727	1 002	1 520	25 986	39 293

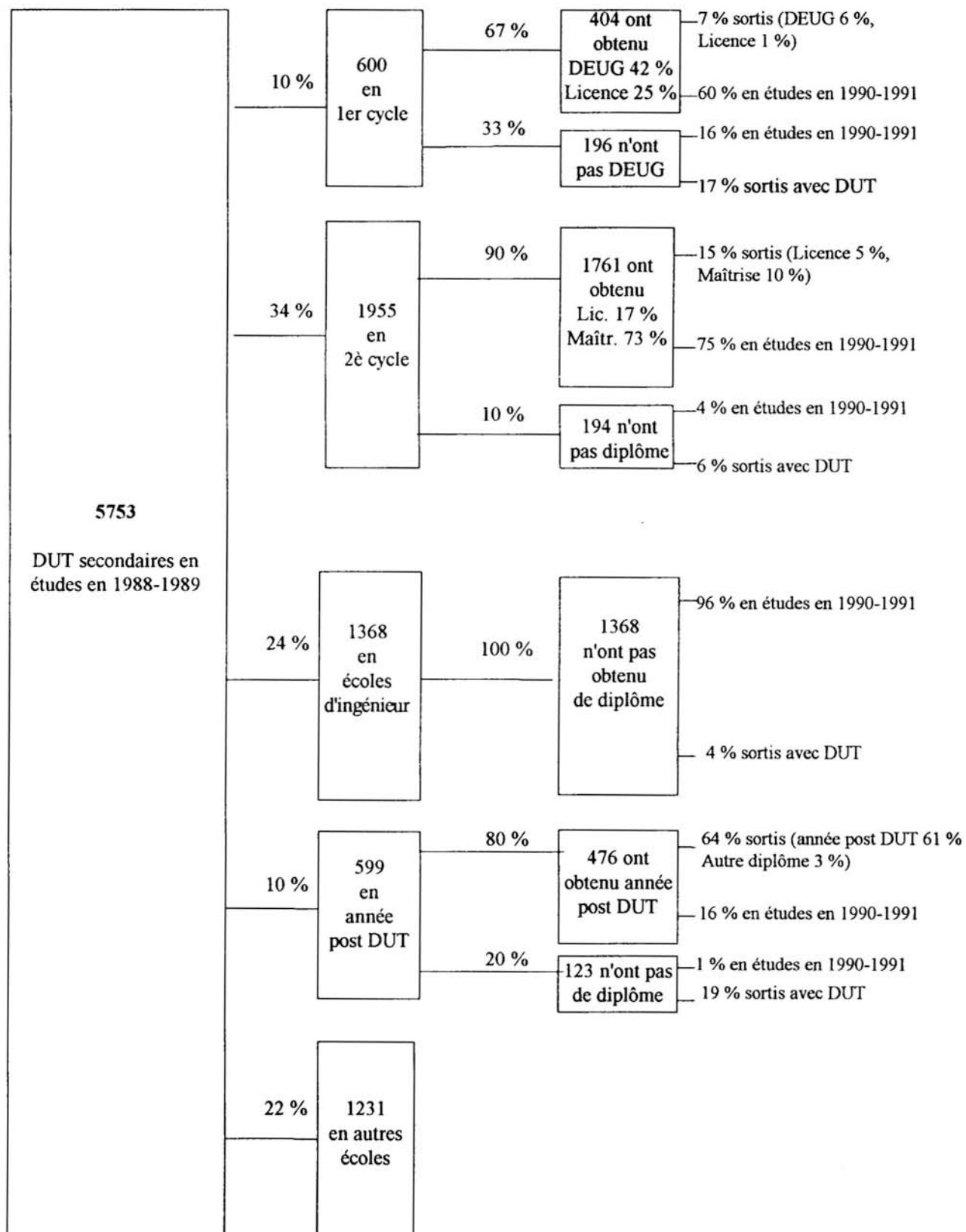
(2) Arts appliqués, Esthétique, Hôtellerie-restauration, Traducteur commercial

Source CEREQ : Observatoire EVA

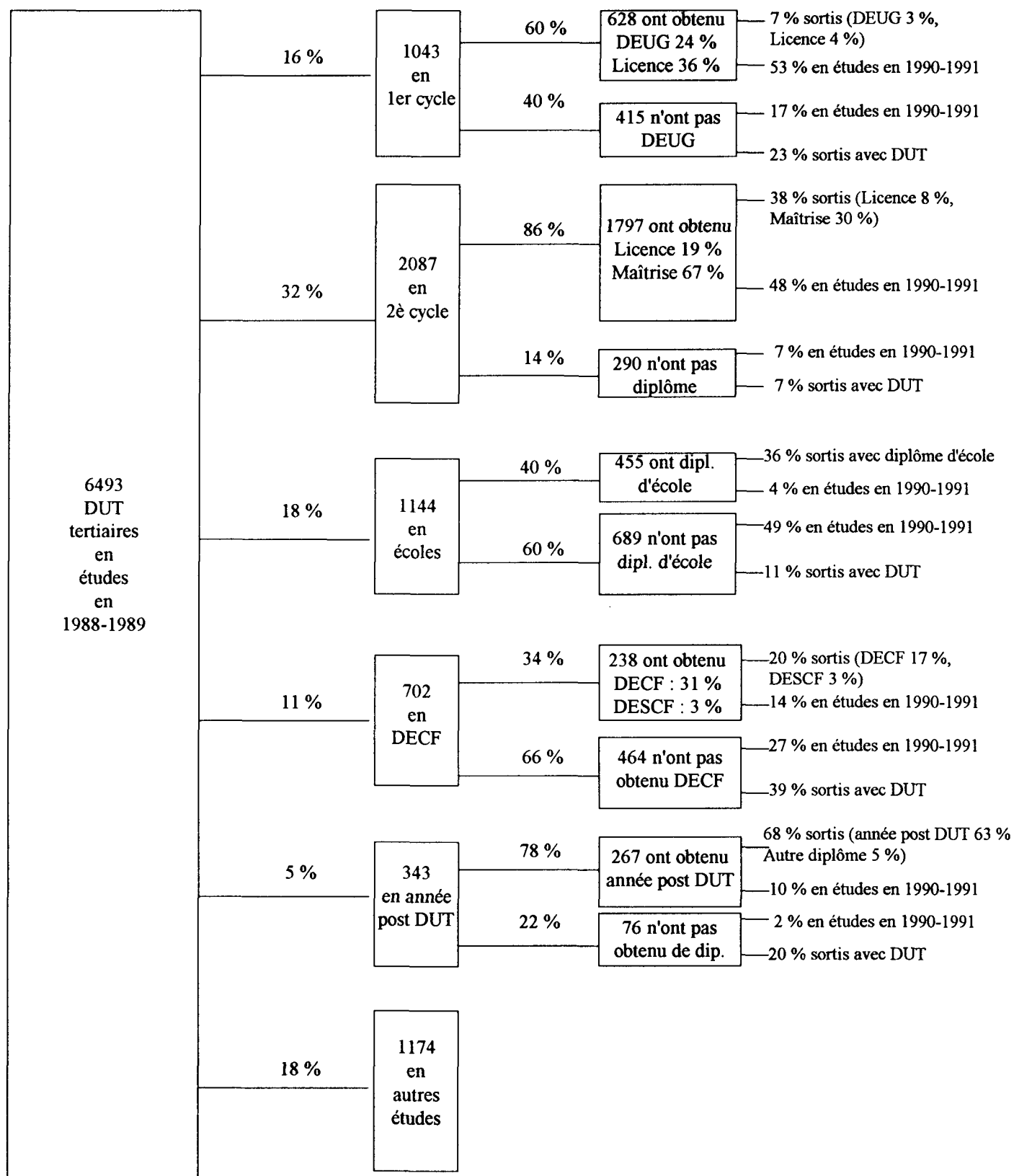
Déroulement des études après l'obtention en 1988 d'un DUT ou d'un BTS
Situation après deux ans



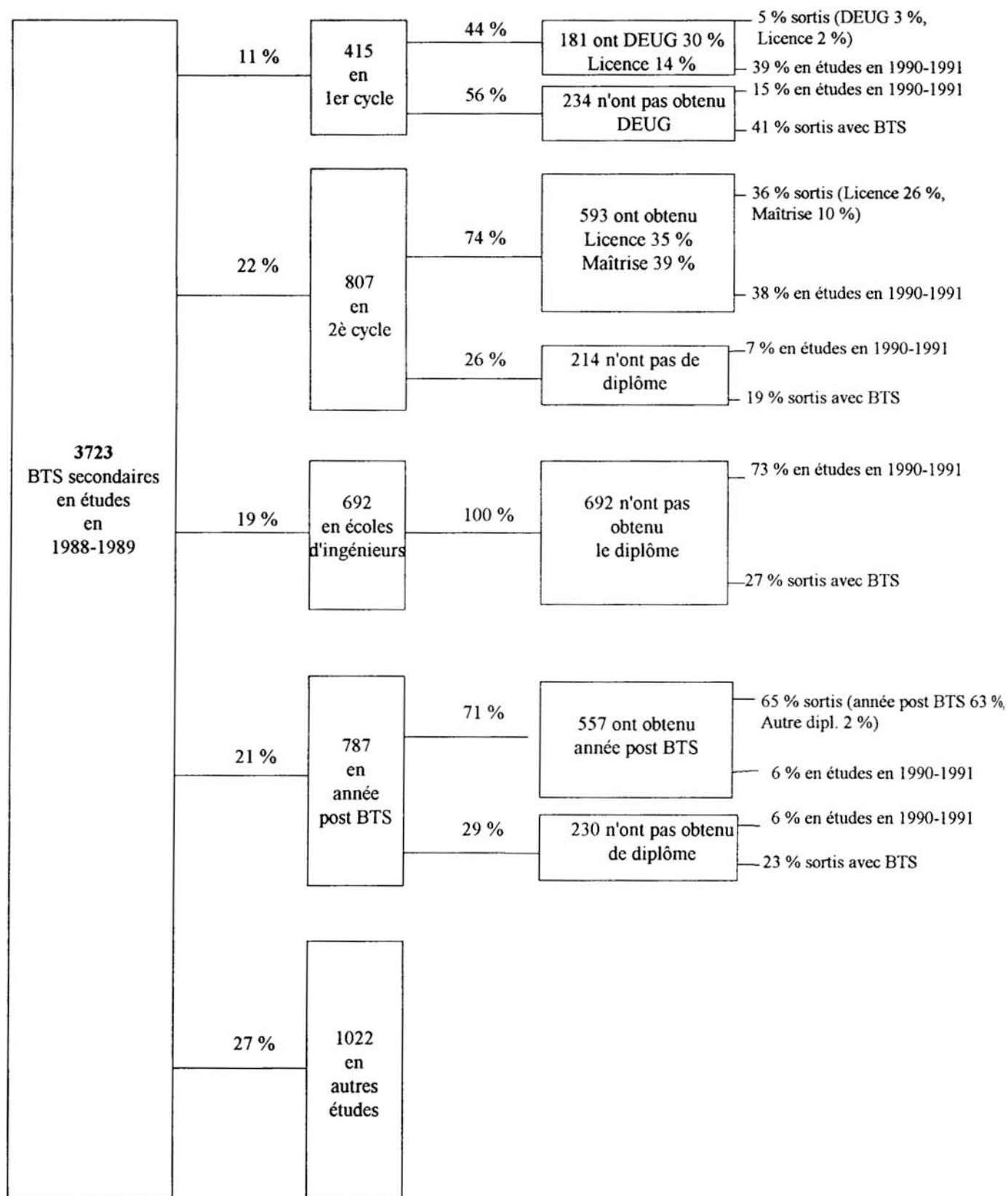
Déroulement des études après un DUT secondaire
Situation après deux ans



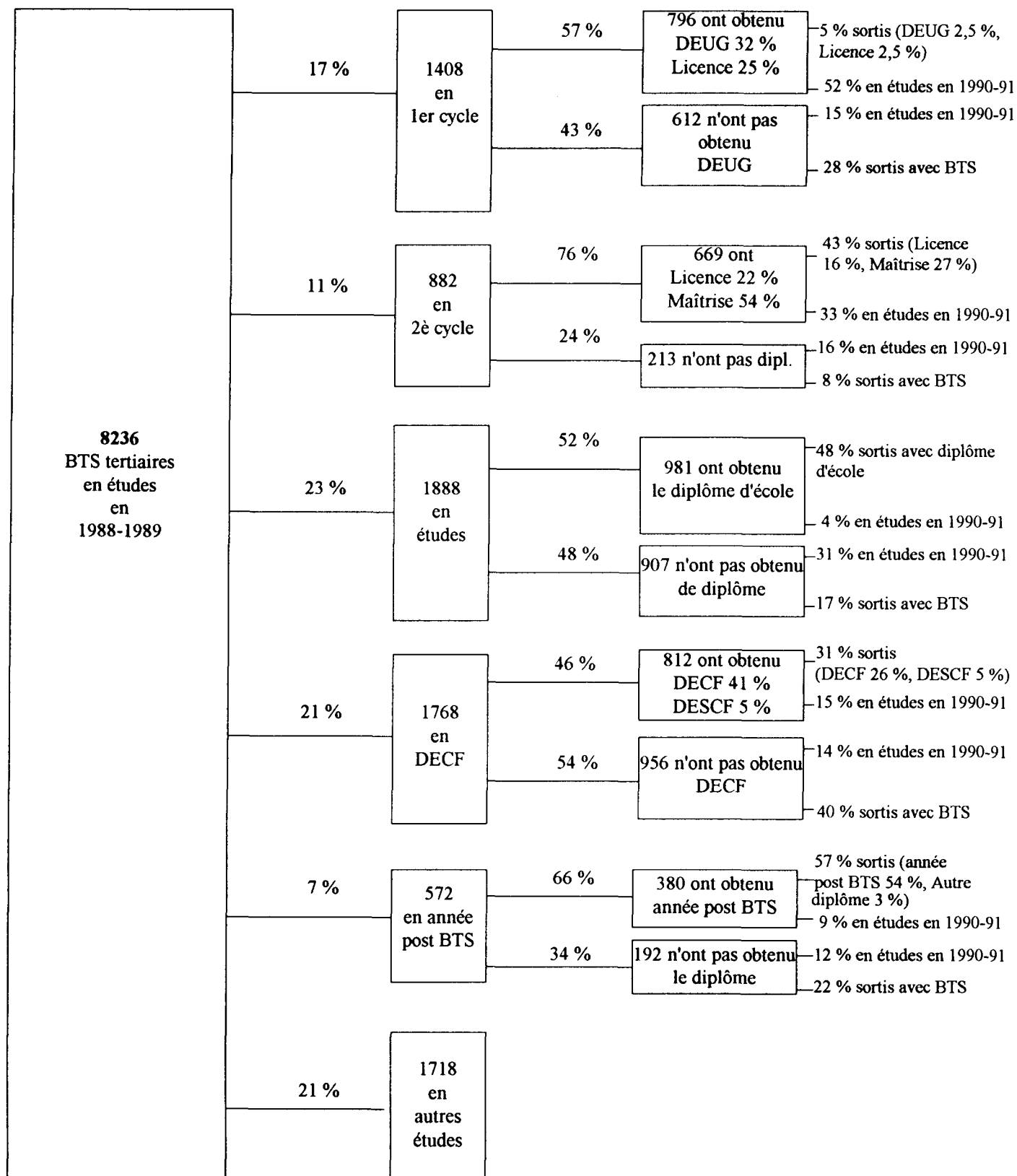
Déroulement des études après un DUT tertiaire
Situation après deux ans



Déroulement des études après un BTS secondaire
Situation après deux ans



Déroulement des études après un BTS tertiaire
Leur situation deux ans après



INDICATEURS d'INSERTION PROFESSIONNELLE des Diplômés d'IUT
Evolution 1980 - 1988

Indicateurs Diplômes	Emploi en moins de 6 mois	Emploi en moins d'1an	Accès Direct à un C.D.I.	Accès Indirect à un C.D.I.	Emplois Précaires	Chômage de plus d'1an	Chômage de + d'1 an avant le 1er Emploi	Effectifs Actifs	Nbre de Question- naires
DUT Industriels 1980	81	93	42	40	18	3.8	2.6	6 294	1 627
DUT Industriels 1984	65	88	46	28	25	7.3	4.1	5 687	1 538
DUT Industriels 1988	81	94	48	35	17	1.2	0.4	5 336	1 816
DUT Tertiaires 1980	76	91	43	40	16	5.8	4.1	6 503	1 033
DUT Tertiaires 1984	65	90	58	25	16	9.8	3.7	7 407	1 338
DUT Tertiaires 1988	71	92	52	30	18	2.8	0.6	7 150	1 604
Total DUT 1980	78	92	42	40	17	4.8	3.4	12 797	2 660
Total DUT 1984	65	89	53	26	20	8.7	3.9	13 094	2 876
Total DUT 1988	75	93	50	32	18	2.1	0.5	12 486	3 420

INDICATEURS d'INSERTION PROFESSIONNELLE des Diplômés de STS
Evolution 1980 - 1988

Indicateurs Diplômes	Emploi en moins de 6 mois	Emploi en moins d'1an	Accès Direct à un C.D.I.	Accès Indirect à un C.D.I.	Emplois Précaires	Chômage de plus d'1an	Chômage de + d'1 an avant le 1er Emploi	Effectifs Actifs	Nbre de Question- naires
BTS Industriels 1980	85	96	45	40	15	2.4	2.0	4 912	1 042
BTS Industriels 1984	74	91	49	28	23	5.1	2.4	6 356	1 758
BTS Industriels 1988	86	96	51	33	16	1.7	0.5	9 885	2 445
BTS Tertiaires 1980	85	97	42	41	17	2.3	1.3	7 748	774
BTS Tertiaires 1984	74	94	52	31	16	6.2	2.3	10 493	1 682
BTS Tertiaires 1988	79	95	48	36	15	2.9	0.8	18 955	2 472
Total BTS 1980	85	97	43	41	16	2.3	1.6	12 660	1 816
Total BTS 1984	74	93	51	30	19	5.8	2.3	16 849	3 440
Total BTS 1988	82	95	49	35	16	2.5	0.7	28 840	4 917

Source CEREQ : Observatoire EVA

INDICATEURS d'Insertion Professionnelle des Diplômés d'IUT en 1988

Indicateurs	Emploi en moins de 6 mois	Emploi en moins d'1an	Accès Direct à un C.D.I.	Accès Indirect à un C.D.I.	Emplois Précaires	Chômage de plus d'1an	Chômage de + d'1 an avant le 1er Emploi	Effectifs Actifs	Nbre de Questionnaires
Spécialités de DUT									
Biologie Appliquée	76	93	32	40	27	4.9	0.8	633	332
Chimie, Génie Chimique	78	95	45	45	10	3.7	2.1	483	196
Génie Civil	89	95	53	41	7	0.0	0.0	560	94
Génie Electrique	85	95	53	31	16	0.5	0.2	1 464	430
Génie Mécanique	83	94	46	33	20	0.0	0.0	1 077	260
Génie Thermique	83	96	48	34	18	1.3	0.0	230	140
Mesures Physiques	70	93	50	34	16	0.7	0.4	552	162
Autres DUT Industriels (1)	79	90	60	20	18	0.0	0.0	337	202
Total DUT Industriels	81	94	48	35	17	1.2	0.4	5 336	1 816
G.E.A.	68	92	49	32	19	2.2	0.8	2 492	553
Carrières de l'Information	67	92	37	36	26	3.0	1.4	626	231
Carrières Juridiques	67	90	42	36	23	3.7	0.0	218	116
Carrières Sociales	70	89	31	24	44	5.8	0.0	292	113
Informatique	85	96	58	31	10	0.0	0.0	1 157	277
Techn. de Commercialisation	68	89	59	25	16	4.5	0.5	2 148	198
Autres DUT Tertiaires (2)	76	92	56	29	14	2.8	0.0	217	116
Total DUT Tertiaires	71	92	52	30	18	2.8	0.6	7 150	1 604
Total Général	75	93	50	32	18	2.1	0.5	12 486	3 420

(1) Hygiène et sécurité, Maintenance industrielle, Organisation et gestion de la production

(2) Statistiques, Transport logistique

INDICATEURS d'Insertion Professionnelle des Diplômés de STS en 1988

Indicateurs	Emploi en moins de 6 mois	Emploi en moins d'1an	Accès Direct à un C.D.I.	Accès Indirect à un C.D.I.	Emplois Précaires	Chômage de plus d'1an	Chômage de + d'1 an avant le 1er Emploi	Effectifs Actifs	Nbre de Questionnaires
Spécialités de BTS									
Mines, Génie Civil, BTP	91	98	65	26	8	0.3	0.0	575	267
Fonderie, Métallurgie	89	98	59	29	12	0.7	0.3	1 129	270
Mécanique	87	95	49	35	16	1.5	0.8	3 409	688
Electricité, Electronique	86	97	47	35	17	1.6	0.0	2 680	455
Chimie, Physique, Biologie	74	96	45	39	17	2.4	0.3	1 008	294
Autres BTS Industriels (3)	86	95	58	24	18	4.0	1.7	1 084	471
Total BTS Industriels	86	96	51	33	16	1.7	0.5	9 885	2 445
Secrétariat	81	96	38	44	18	2.1	0.4	7 054	611
Finances, Comptabilité	82	95	45	41	14	2.0	0.3	3 442	322
Informatique	80	95	63	27	10	2.7	1.0	1 880	237
Commerce	76	92	64	24	12	4.0	1.6	3 643	336
Tourisme, Publicité	69	90	43	35	21	7.0	0.9	1 305	428
Santé, Eco. Soc. et Familiale	87	97	41	32	26	1.8	0.4	543	267
Autres BTS Tertiaires (4)	80	92	62	24	13	3.2	2.1	1 088	271
Total BTS Tertiaires	79	95	48	36	15	2.9	0.8	18 955	2 472
Total Général	82	95	49	35	16	2.5	0.7	28 840	4 917

(3) Verre-céramique, Photo-industries graphiques, Textile, Habillement, Cuir, Bois, Organisation du travail-gestion production

(4) Arts appliqués, Esthétique, Hôtellerie-restauration, Traducteur commercial

Source CEREQ : Observatoire EVA

EMPLOIS OCCUPES par les TITULAIRES d'un DUT ou d'un BTS SECONDAIRE
Evolution 1980 - 1988

Catégories d'Emplois	Premier Emploi						Dernier Emploi					
	DUT Secondaire obt en :			BTS Secondaire obt en :			DUT Secondaire obt en :			BTS Secondaire obt en :		
	1980	1984	1988	1980	1984	1988	1980	1984	1988	1980	1984	1988
Cadres Supérieurs	1.9%	1.3%	2.4%	1.2%	1.4%	0.6%	3.8%	2.4%	3.9%	3.7%	2.3%	2.3%
Fonctionnaires Moyens	2.8%	2.6%	5.0%	4.9%	2.6%	2.4%	5.3%	4.6%	5.9%	6.3%	4.3%	3.1%
Ent non Titu. et du Sect. Privé	3.3%	6.2%	3.5%	9.0%	8.1%	4.5%	4.1%	6.2%	2.9%	5.8%	6.5%	4.2%
Dessinateurs Proj., Etudes Electr.	1.0%	2.4%	2.9%	2.2%	2.7%	2.3%	1.4%	1.5%	2.2%	3.7%	1.9%	1.9%
Techn. Etud., Essai, Contr. Electr.	13.3%	10.3%	7.1%	6.8%	6.0%	4.8%	15.0%	11.6%	8.1%	9.1%	8.6%	6.2%
Techn. Maint., Dépannage Electr.	6.5%	11.8%	12.1%	5.0%	8.0%	14.6%	8.9%	12.2%	12.2%	6.0%	9.7%	16.1%
*** S/T Dess., Techn. Electr.	20.9%	24.4%	22.0%	14.0%	16.8%	21.7%	25.3%	25.4%	22.5%	18.8%	20.2%	24.2%
Dessinateurs Proj., Etudes Mécanique	2.8%	4.9%	5.0%	7.4%	10.2%	11.0%	3.8%	4.0%	4.6%	8.9%	9.8%	9.7%
Techn. Mécanique et Chaudronnerie	3.9%	2.3%	3.3%	6.7%	7.3%	3.0%	5.5%	3.6%	4.4%	8.2%	7.9%	3.8%
*** S/T Dess., Techn. Mécanique	6.7%	7.2%	8.2%	14.0%	17.5%	14.0%	9.3%	7.7%	9.0%	17.2%	17.7%	13.5%
Dessinateurs Proj., Etudes B.T.P.	1.9%	1.9%	2.4%	1.0%	1.6%	1.2%	1.5%	1.9%	2.4%	0.9%	1.6%	1.4%
Géomètres, Techn., Métreurs B.T.P.	2.7%	2.5%	2.9%	2.3%	3.6%	2.6%	3.8%	3.3%	1.9%	2.6%	3.2%	2.2%
*** S/T Dess., Techn. B.T.P.	4.6%	4.4%	5.3%	3.3%	5.2%	3.8%	5.3%	5.1%	4.3%	3.6%	4.8%	3.6%
Techn. Chimistes, Biologistes	5.4%	8.9%	11.3%	1.9%	1.4%	2.3%	6.3%	9.9%	12.2%	2.3%	1.7%	3.0%
Prép. Méth., Techn. Planning, Ord	2.7%	3.4%	4.3%	3.3%	3.9%	9.9%	4.2%	3.9%	5.0%	5.5%	6.0%	13.0%
Techn. Informatique	1.6%	2.7%	3.1%	0.4%	1.5%	3.6%	3.0%	3.6%	3.8%	1.1%	1.5%	3.9%
Autres Techniciens	4.0%	3.7%	6.1%	4.2%	2.4%	4.5%	4.5%	3.5%	6.2%	4.1%	2.5%	4.8%
S/T Dessinateurs, Techniciens	45.8%	54.8%	60.4%	41.1%	48.7%	59.9%	57.9%	59.0%	62.9%	52.6%	54.4%	66.1%
Cond. Travaux, Chef Chant. B.T.P.	2.8%	3.0%	4.4%	0.7%	2.2%	2.1%	3.4%	3.3%	4.3%	0.8%	2.6%	2.4%
Autres Agents de Maîtrise	3.3%	2.1%	3.3%	1.8%	3.0%	1.8%	5.5%	3.4%	4.3%	4.3%	4.5%	3.6%
S/T Agents de Maîtrise	6.1%	5.1%	7.7%	2.5%	5.2%	3.9%	8.9%	6.7%	8.7%	5.1%	7.1%	6.0%
Total Techn., Agents Maîtrise	51.9%	59.9%	68.1%	43.6%	53.8%	63.8%	66.8%	65.7%	71.6%	57.6%	61.5%	72.1%
P.I.A.C.E.	12.2%	12.3%	9.8%	15.3%	15.3%	11.4%	10.4%	12.1%	11.2%	14.6%	15.7%	12.5%
Total prof. intermédiaires	70.3%	80.9%	86.3%	72.7%	79.7%	82.0%	86.6%	88.5%	91.6%	84.4%	88.0%	92.0%
Employés	7.7%	6.2%	4.4%	5.5%	4.6%	3.3%	2.4%	3.7%	2.5%	2.9%	2.8%	1.3%
Ouvriers, Autres Emplois	20.1%	11.7%	6.8%	20.5%	14.3%	14.1%	7.1%	5.4%	2.0%	9.0%	6.8%	4.5%
TOTAL GENERAL %	100.0%	100.0%	100.0%	100.0%	100.0%	100.0%	100.0%	100.0%	100.0%	100.0%	100.0%	100.0%
Effectifs	5 133	5 123	5 270	4 060	5 736	9 782	5 846	5 218	5 270	4 682	5 922	9 782

EMPLOIS OCCUPES par les TITULAIRES d'un DUT ou d'un BTS TERTIAIRE
Evolution 1980 - 1988

Catégories d'Emplois	Premier Emploi						Dernier Emploi					
	DUT Tertiaire obt en :			BTS Tertiaire obt en :			DUT Tertiaire obt en :			BTS Tertiaire obt en :		
	1980	1984	1988	1980	1984	1988	1980	1984	1988	1980	1984	1988
Cadres Supérieurs	4.1%	5.0%	3.8%	1.3%	1.2%	1.6%	7.6%	8.2%	8.8%	2.9%	2.2%	5.1%
Fonctionnaires Moyens	1.8%	3.3%	5.2%	1.2%	2.3%	2.7%	2.6%	5.3%	5.6%	3.8%	4.0%	4.6%
Ent non Titu. et du Sect. Privé	3.3%	4.4%	3.0%	4.7%	4.6%	3.2%	3.2%	4.7%	2.0%	4.4%	4.4%	3.6%
Techniciens, Agents de Maîtrise	15.7%	19.5%	16.0%	1.2%	4.9%	7.0%	17.3%	18.4%	15.0%	1.6%	5.2%	7.9%
Maitr., Techn. Serv. Compta., Fin.	1.8%	3.6%	6.0%	1.1%	2.8%	3.2%	4.0%	4.1%	7.5%	2.7%	5.0%	5.3%
Maitr., Techn. Administratifs	1.2%	1.1%	3.1%	0.5%	0.6%	0.9%	2.1%	2.3%	3.6%	0.7%	1.1%	1.5%
Pers. Secrétariat Niv. Supérieur		0.4%	0.6%	2.5%	3.3%	2.6%	1.2%	0.8%	1.3%	7.9%	8.0%	7.0%
Représentants, P.I. Commerce	11.2%	12.7%	17.3%	3.9%	5.9%	11.4%	10.8%	11.4%	16.3%	5.1%	6.2%	10.9%
Assiat. Techn. Arts, Info., Comm.	0.1%	0.0%			0.5%	1.0%		0.1%		0.1%	0.5%	1.0%
Prof. Inter. Banques, Assurances	0.3%	1.1%	3.0%	0.3%	0.5%	1.2%	1.1%	2.1%	5.1%	0.5%	0.9%	3.1%
Autres P.I.A.C.E.	3.4%	5.7%	3.9%	3.9%	4.4%	2.8%	3.6%	4.6%	4.4%	2.9%	4.2%	3.4%
S/T P.I.A.C.E.	18.1%	24.6%	33.9%	12.2%	18.1%	23.0%	22.9%	25.3%	38.2%	19.9%	26.0%	32.2%
Total prof. intermédiaires	38.9%	51.9%	58.2%	19.3%	29.9%	36.0%	45.9%	53.6%	60.8%	29.7%	39.7%	48.3%
Secrétaires Spécialisées	1.1%	1.4%	1.1%	4.9%	7.2%	6.8%	1.8%	1.5%	1.5%	7.0%	10.0%	7.0%
Secrétaires Non Spécialisées	3.6%	3.4%	1.7%	24.3%	23.0%	17.5%	3.1%	2.1%	1.5%	18.7%	16.4%	13.3%
Employés des Serv. Comptables	15.2%	14.6%	11.7%	14.0%	12.3%	10.7%	19.0%	16.3%	11.5%	13.6%	11.0%	10.1%
Employés Adm. Divers Entreprises	8.3%	5.5%	4.4%	9.2%	4.1%	3.9%	4.9%	3.2%	2.4%	5.6%	2.5%	2.1%
Employés Banques, Assurances	7.2%	6.9%	6.8%	6.6%	4.5%	5.7%	6.9%	6.9%	6.6%	4.7%	4.4%	3.5%
Employés Transport, Tourisme	0.8%	0.3%	0.5%	2.0%	3.6%	2.6%	0.3%	0.5%	0.3%	2.5%	3.8%	2.4%
Agts, Hôtesse Accueil, Accomp.	1.0%	0.6%	0.3%	2.0%	1.6%	1.5%	0.7%	0.4%	0.2%	1.1%	1.6%	1.0%
Employés de Commerce	5.8%	3.4%	3.6%	1.5%	1.9%	2.9%	2.4%	2.7%	2.0%	0.2%	1.0%	1.5%
Autres Employés, Pers. Service	5.6%	1.3%	1.8%	3.2%	3.8%	4.3%	2.3%	1.3%	1.2%	3.0%	1.4%	2.2%
S/T Employés Entreprise	48.6%	37.4%	32.0%	67.8%	62.0%	55.8%	41.4%	34.8%	27.2%	56.4%	52.1%	43.2%
Employés Fonction Publique	4.1%	4.0%	4.3%	7.7%	5.8%	5.1%	4.2%	2.7%	2.5%	9.8%	5.5%	2.8%
TOTAL EMPLOYES	52.7%	41.4%	36.3%	75.4%	67.8%	60.8%	45.6%	37.5%	29.7%	66.1%	57.6%	46.0%
Ouvriers, Autres Emplois	4.2%	1.7%	1.7%	3.9%	1.0%	1.6%	0.9%	0.7%	0.7%	1.3%	0.5%	0.7%
TOTAL GENERAL %	100.0%	100.0%	100.0%	100.0%	100.0%	100.0%	100.0%	100.0%	100.0%	100.0%	100.0%	100.0%
Effectifs	5 865	6 935	7 057	6 649	10 062	18 767	6 184	6 996	7 057	7 301	10 173	18 767

Source CEREQ : Observatoire EVA

DERNIER EMPLOI OCCUPE par les Titulaires d'un DUT ou d'un BTS obtenu en 1988
Spécialités Industrielles

Spécialités de DUT	Biologie appliquée	Chimie Génie chimique	Génie civil	Génie électrique	Génie mécanique	Génie thermique	Mesures physiques	Autres Indust. [1]	Total DUT Indust.
Catégories d'Emplois									
Cadres Supérieurs	1.4%	0.8%	7.0%	3.7%	2.6%	1.3%	1.5%	18.5%	3.9%
Fonctionnaires Moyens	17.2%	5.6%	4.1%	2.7%	2.8%	8.7%	6.4%	8.6%	5.9%
Enst non Titu. et du Sect. Privé	1.3%	1.5%	2.9%	3.0%	2.9%	3.9%	3.5%	5.2%	2.9%
Dess. Proj., Etudes Electr.			0.7%	5.9%	1.9%		0.9%		2.2%
Techn. Etud., Essai, Contr. Electr.		0.6%		20.4%	2.7%	4.3%	14.5%	4.0%	8.1%
Techn. Maint., Dépannage Electr.		0.8%		33.9%	4.5%	2.6%	9.0%	13.6%	12.2%
*** S/T Dess., Techn. Electr.		1.5%	0.7%	60.2%	9.1%	7.0%	24.4%	17.6%	22.5%
Dess. Proj., Etudes Mécanique			2.0%	0.3%	20.3%	1.7%	1.1%	0.3%	4.6%
Techn. Mécanique et Chaudronn.		3.3%		1.8%	13.3%	8.3%	4.8%	0.6%	4.4%
*** S/T Dess., Techn. Méca.		3.3%	2.0%	2.1%	33.6%	10.0%	5.9%	0.9%	9.0%
Dess. Proj., Etudes B.T.P.			18.8%		0.8%	4.8%			2.4%
Geomètres, Techn., Métreurs B.T.P.	0.6%		8.9%	0.6%	0.8%	8.7%	1.1%	1.5%	1.9%
*** S/T Dess., Techn. B.T.P.	0.6%		27.7%	0.6%	1.5%	13.5%	1.1%	1.5%	4.3%
Techn. Chimistes, Biologistes	35.2%	63.3%		0.4%	1.6%	2.2%	15.6%	2.8%	12.2%
Prép. Méth., Techn. Planning, Ordt	0.3%	1.7%	2.0%	2.8%	14.1%	2.2%	4.2%	8.0%	5.0%
Techn. Informatique	0.6%		1.1%	7.2%	5.4%	0.4%	2.8%	3.7%	3.8%
Autres Techniciens	3.7%	2.3%	2.7%	1.7%	7.9%	23.9%	17.3%	6.2%	6.2%
S/T Dessinateurs, Techn.	40.5%	72.0%	36.1%	74.9%	73.2%	59.1%	71.3%	40.7%	62.9%
Cond. Travaux, Chefs Chant. B.T.P.			37.3%	0.5%	0.8%	1.7%			4.3%
Autres Agents de Maîtrise	2.7%	10.9%	0.9%	2.9%	5.4%	10.0%	4.8%	2.2%	4.3%
S/T Agents de Maîtrise	2.7%	10.9%	38.2%	3.4%	6.1%	11.7%	4.8%	2.2%	8.7%
Total Techn., Ag. Maîtrise	43.2%	82.9%	74.3%	78.2%	79.3%	70.9%	76.1%	42.9%	71.6%
P.I.A.C.E.	31.0%	7.3%	8.2%	7.9%	8.0%	11.7%	7.9%	14.5%	11.2%
TOTAL Prof. Intermédiaires	92.8%	97.3%	89.5%	91.9%	93.0%	95.2%	93.9%	71.3%	91.6%
Employés	1.9%	0.2%	1.3%	2.3%	2.2%	0.9%	4.6%	9.3%	2.5%
Ouvriers, Autres Emplois	3.9%	1.7%	2.3%	2.1%	2.2%	2.6%		0.9%	2.0%
TOTAL GENERAL % Effectifs	100.0%	100.0%	100.0%	100.0%	100.0%	100.0%	100.0%	100.0%	100.0%
	622	479	560	1 448	1 063	230	544	324	5 270

Spécialités de BTS	Mines, Génie civil, BTP	Fonderie Métallurgie	Mécanique	Electricité Electronique	Chimie, Physique Bio.	Autres Indust. [2]	Total BTS Indust.
Catégories d'Emplois							
Cadres Supérieurs	4.5%	1.5%	2.1%	2.2%	0.8%	3.9%	2.3%
Fonctionnaires Moyens		1.2%	1.9%	1.8%	17.2%	0.9%	3.1%
Enst non Titu. et du Sect. Privé	1.2%	2.0%	4.8%	6.0%	1.5%	4.3%	4.2%
Dess. Proj., Etudes Electr.	0.5%	0.8%	1.1%	5.2%		0.4%	1.9%
Techn. Etud., Essai, Contr. Electr.		2.6%	3.3%	17.0%	0.4%	0.7%	6.2%
Techn. Maint., Dépannage Electr.	6.5%	16.8%	11.3%	35.5%	0.4%	2.0%	16.1%
*** S/T Dess., Techn. Electr.	7.0%	20.1%	15.8%	57.7%	0.8%	3.0%	24.2%
Dess. Proj., Etudes Mécanique		17.5%	19.2%	1.5%	2.9%	3.6%	9.7%
Techn. Mécanique et Chaudronn.	0.3%	5.3%	6.3%	3.0%	0.4%	1.7%	3.8%
*** S/T Dess., Techn. Méca.	0.3%	22.7%	25.4%	4.5%	3.3%	5.3%	13.5%
Dess. Proj., Etudes B.T.P.	13.6%	1.0%	0.3%	0.2%		3.2%	1.4%
Geomètres, Techn., Métreurs B.T.P.	21.6%		0.6%	0.6%		5.3%	2.2%
*** S/T Dess., Techn. B.T.P.	35.3%	1.0%	0.9%	0.8%		8.5%	3.6%
Techn. Chimistes, Biologistes	0.5%	1.2%	1.2%	1.0%	18.9%	1.6%	3.0%
Prép. Méth., Techn. Planning, Ordt	1.4%	19.1%	22.3%	6.9%	3.3%	7.7%	13.0%
Techn. Informatique	0.5%		8.8%	2.5%	0.4%	1.7%	3.9%
Autres Techniciens	2.6%	7.9%	2.8%	2.8%	1.7%	17.5%	4.8%
S/T Dessinateurs, Techn.	47.6%	72.1%	77.1%	76.0%	28.4%	45.3%	66.1%
Cond. Travaux, Chefs Chant. B.T.P.	34.9%	0.3%	0.3%	0.2%	0.3%	1.4%	2.4%
Autres Agents de Maîtrise	2.3%	6.1%	2.6%	3.6%	3.7%	4.9%	3.6%
S/T Agents de Maîtrise	37.2%	6.4%	2.8%	3.8%	4.0%	6.3%	6.0%
Total Techn., Ag. Maîtrise	84.8%	78.5%	80.0%	79.8%	32.4%	51.7%	72.1%
P.I.A.C.E.	6.5%	5.1%	6.3%	4.6%	44.8%	32.6%	12.5%
TOTAL Prof. Intermédiaires	92.5%	86.7%	93.0%	92.2%	95.9%	89.5%	92.0%
Employés	0.7%	1.0%	1.5%	0.7%	1.4%	2.7%	1.3%
Ouvriers, Autres Emplois	2.3%	10.8%	3.4%	4.8%	1.9%	3.9%	4.5%
TOTAL GENERAL % Effectifs	100.0%	100.0%	100.0%	100.0%	100.0%	100.0%	100.0%
	573	1 122	3 376	2 652	1 000	1 059	9 782

(1) Hygiène et sécurité, Maintenance industrielle, Organisation et gestion de la production

(2) Verre-céramique, Photo-industries graphiques, Textile, Habillement, Cuir, Bois, Organisation du travail-gestion de la production

Source CEREQ : Observatoire EVA

DERNIER EMPLOI OCCUPE par les Titulaires d'un DUT ou d'un BTS obtenu en 1988
Spécialités Tertiaires

Spécialités de DUT	G.E.A.	Carrières info.	Carrières juridiques	Carrières sociales	Informatique	Techn. Comm.	Autres Tertiaire [1]	Total DUT Tertiaire
Catégories d'Emplois								
Cadres Supérieurs	4.3%	30.6%	3.3%	1.0%	14.0%	6.3%	11.5%	8.8%
Fonctionnaires Moyens	3.6%	8.8%	6.5%	38.9%	6.4%	2.2%	1.9%	5.6%
Enst non Titu. et du Sect. Privé	2.2%	2.8%	1.9%	6.9%	1.0%	1.5%	1.9%	2.0%
Techniciens, Agents de Maîtrise	3.6%	3.2%	0.9%	4.5%	68.6%	5.1%	17.3%	15.0%
Maitr., Techn. Serv. Compta., Fin.	20.5%		1.4%			1.1%		7.5%
Maitr., Techn. Administratifs	5.9%	2.9%	11.7%	1.0%	1.0%	1.4%	11.5%	3.6%
Pers. Secrétariat Niv. Supérieur	1.3%	0.8%	2.3%	2.1%		2.2%		1.3%
Représentants, P.I. Commerce	4.3%	13.6%	6.1%	1.0%	2.4%	42.3%	7.2%	16.3%
Assist. Techn. Arts, Info., Comm.								
Prof. Intern. Banques, Assurances	3.5%	2.1%	11.7%		2.0%	9.9%	0.5%	5.1%
Autres P.I.A.C.E.	1.6%	13.9%	2.8%	33.0%	0.3%	1.4%	26.0%	4.4%
S/T P.I.A.C.E.	37.1%	33.4%	36.0%	37.2%	5.8%	58.2%	45.2%	38.2%
TOTAL Prof. Intermédiaires	46.4%	48.1%	45.3%	87.5%	81.9%	67.0%	66.3%	60.8%
Secrétaires Spécialisées	0.8%	3.1%				3.0%	1.4%	1.5%
Secrétaires Non Spécialisées	1.4%	1.6%	7.9%	1.0%		2.0%		1.5%
Employés des Serv. Comptables	29.2%	1.1%	8.9%		0.3%	3.1%	1.0%	11.5%
Employés Adm. Divers Entreprises	3.5%	3.1%	3.3%		0.7%	2.1%	2.4%	2.4%
Employés Banques, Assurances	7.8%	1.3%	23.8%	1.0%	1.1%	9.1%	1.4%	6.6%
Employés Transport, Tourisme	0.2%						7.2%	0.3%
Agts, Hôtesse Accueil, Accomp.	0.6%			0.7%				0.2%
Employés de Commerce	1.3%	2.3%	0.9%			4.2%	1.0%	2.0%
Autres Employés, Pers. Service	1.2%	0.3%	1.4%	2.1%	1.6%	1.1%		1.2%
S/T Employés Entreprise	46.1%	12.8%	46.3%	4.9%	3.8%	24.6%	14.4%	27.2%
Employés Fonction Publique	2.6%	7.0%	5.1%	4.5%	0.3%	1.8%	1.0%	2.5%
TOTAL EMPLOYES	48.7%	19.8%	51.4%	9.4%	4.2%	26.4%	15.4%	29.7%
Ouvriers, Autres Emplois	0.6%	1.5%		2.1%		0.3%	6.7%	0.7%
TOTAL GENERAL %	100.0%	100.0%	100.0%	100.0%	100.0%	100.0%	100.0%	100.0%
Effectifs	2 450	617	214	288	1 154	2 126	208	7 057

Spécialités de BTS	Secrétariat	Finances Compta.	Informatique	Commerce	Tourisme Pub.	Santé Eco.Soc. Famil.	Autres Tertiaire [2]	Total BTS Tertiaire
Catégories d'Emplois								
Cadres Supérieurs	1.1%	3.2%	8.8%	10.8%	8.4%	2.0%	8.9%	5.1%
Fonctionnaires Moyens	4.1%	3.3%	7.3%	2.9%	3.0%	30.1%	2.0%	4.6%
Enst non Titu. et du Sect. Privé	3.9%	3.4%	1.2%	2.5%	1.1%	18.2%	5.7%	3.6%
Techniciens, Agents de Maîtrise	0.4%	0.5%	66.4%	1.6%	0.5%	0.4%	12.5%	7.9%
Maitr., Techn. Serv. Compta., Fin.	0.2%	27.3%		0.5%	0.8%		2.1%	5.3%
Maitr., Techn. Administratifs	1.8%	2.0%		1.6%	1.6%		1.4%	1.5%
Pers. Secrétariat Niv. Supérieur	16.5%	0.4%	0.6%	0.9%	1.2%	0.4%	7.9%	7.0%
Représentants, P.I. Commerce	3.6%	2.7%	3.7%	35.9%	16.4%	1.9%	10.9%	10.9%
Assist. Techn. Arts, Info., Comm.				0.6%	0.7%		14.7%	1.0%
Prof. Intern. Banques, Assurances	2.7%	1.5%	1.7%	8.2%	0.5%	0.6%	0.3%	3.1%
Autres P.I.A.C.E.	1.1%	0.6%	1.2%	1.9%	6.1%	41.6%	13.9%	3.4%
S/T P.I.A.C.E.	25.9%	34.6%	7.3%	49.7%	27.2%	44.3%	51.1%	32.2%
TOTAL Prof. Intermédiaires	34.2%	41.8%	82.3%	56.7%	31.8%	92.9%	71.3%	48.3%
Secrétaires Spécialisées	14.6%	0.3%		5.8%	1.3%	0.9%	4.6%	7.0%
Secrétaires Non Spécialisées	32.2%	1.9%	1.5%	2.4%	2.8%	0.2%	2.9%	13.3%
Employés des Serv. Comptables	3.7%	45.1%	1.1%	1.7%	1.3%		0.7%	10.1%
Employés Adm. Divers Entreprises	3.3%	1.1%	0.3%	2.3%	1.6%	0.4%	0.8%	2.1%
Employés Banques, Assurances	3.0%	3.6%	0.7%	8.5%	0.7%		0.7%	3.5%
Employés Transport, Tourisme	0.4%			1.3%	29.8%			2.4%
Agts, Hôtesse Accueil, Accomp.	0.3%			0.7%	10.3%		1.6%	1.0%
Employés de Commerce	0.3%	0.9%	0.3%	4.5%	1.4%	0.9%	2.9%	1.5%
Autres Employés, Pers. Service	1.9%	0.4%	2.1%	2.6%	7.4%		3.1%	2.2%
S/T Employés Entreprise	59.7%	53.2%	6.2%	29.8%	56.6%	2.4%	17.3%	43.2%
Employés Fonction Publique	5.0%	1.5%	1.7%	1.1%	2.6%	2.2%	0.5%	2.8%
TOTAL EMPLOYES	64.7%	54.7%	7.8%	30.9%	59.2%	4.6%	17.8%	46.0%
Ouvriers, Autres Emplois		0.4%	1.1%	1.7%	0.6%	0.4%	2.0%	0.7%
TOTAL GENERAL %	100.0%	100.0%	100.0%	100.0%	100.0%	100.0%	100.0%	100.0%
Effectifs	7 000	3 413	1 867	3 604	1 288	539	1 056	18 767

(1) Statistiques, Transport logistique

(2) Arts appliqués, Esthétique, Hôtellerie-restauration, Traducteur commercial

Source CEREQ : Observatoire EVA

SECTEURS d'ACTIVITE d'EMBAUCHE des TITULAIRES d'un DUT ou d'un BTS SECONDAIRE

Premier Emploi

Dernier Emploi

Secteurs d'Activité	DUT Secondaire obt en :			BTS Secondaire obt en :			DUT Secondaire obt en :			BTS Secondaire obt en :		
	1980 (1)	1984	1988	1980 (1)	1984	1988	1980 (1)	1984	1988	1980 (1)	1984	1988
Agriculture, I.A.A.	4.5%	3.1%	4.0%	2.8%	3.2%	2.1%	3.2%	3.2%	3.0%	2.3%	2.1%	1.5%
Energie	4.0%	2.2%	2.6%	1.9%	2.1%	1.2%	4.9%	2.3%	2.8%	3.6%	2.2%	1.5%
Industrie	33.8%	41.1%	44.8%	35.6%	42.0%	55.7%	43.8%	43.4%	47.2%	46.7%	45.0%	55.9%
B.T.P	6.8%	9.2%	9.7%	4.9%	7.6%	6.3%	5.7%	8.1%	7.6%	3.8%	7.0%	6.2%
Commerce	4.4%	4.0%	4.7%	5.6%	5.6%	4.1%	3.2%	4.4%	4.1%	4.4%	5.6%	3.6%
Transports, Télécomm.	4.9%	3.3%	2.2%	4.2%	2.6%	1.5%	6.1%	3.3%	3.3%	5.4%	3.4%	2.3%
Services Marchands	31.3%	22.6%	20.3%	30.7%	23.0%	21.2%	20.3%	20.2%	20.2%	19.2%	21.6%	20.8%
Banques, Assurances	0.5%	1.0%	0.9%	0.5%	0.6%	0.3%	0.5%	0.5%	0.7%	0.6%	0.2%	0.2%
Services Non Marchands	9.8%	13.4%	10.7%	13.7%	13.2%	7.7%	12.4%	14.5%	11.0%	13.9%	13.1%	8.0%
TOTAL GENERAL %	100.0%	100.0%	100.0%	100.0%	100.0%	100.0%	100.0%	100.0%	100.0%	100.0%	100.0%	100.0%
Effectifs	5 969	5 368	5 214	4 733	5 913	9 696	5 999	5 475	5 173	4 775	6 123	9 579

SECTEURS d'ACTIVITE d'EMBAUCHE des TITULAIRES d'un DUT ou d'un BTS TERTIAIRE

Premier Emploi

Dernier Emploi

Secteurs d'Activité	DUT Tertiaire obt en :			BTS Tertiaire obt en :			DUT Tertiaire obt en :			BTS Tertiaire obt en :		
	1980 (1)	1984	1988	1980 (1)	1984	1988	1980 (1)	1984	1988	1980 (1)	1984	1988
Agriculture, I.A.A.	3.4%	3.5%	3.2%	3.2%	3.2%	2.6%	3.3%	3.2%	2.9%	3.2%	3.0%	2.5%
Energie	1.8%	1.3%	0.7%	0.2%	1.3%	1.0%	2.9%	1.6%	0.8%	1.8%	1.2%	0.7%
Industrie	17.4%	14.9%	14.3%	14.8%	16.0%	17.0%	19.7%	12.7%	16.2%	14.4%	15.2%	17.5%
B.T.P	2.0%	2.4%	1.9%	3.2%	2.1%	2.5%	2.0%	2.2%	1.8%	3.9%	3.1%	2.1%
Commerce	14.9%	14.9%	15.1%	10.0%	10.6%	12.2%	12.9%	14.4%	12.2%	12.1%	10.3%	10.2%
Transports, Télécomm.	4.9%	5.6%	3.0%	5.0%	7.5%	6.1%	6.8%	6.1%	4.0%	6.4%	7.5%	6.9%
Services Marchands	32.2%	30.5%	32.4%	37.9%	35.4%	35.1%	24.7%	32.2%	35.2%	31.8%	33.2%	36.2%
Banques, Assurances	11.2%	13.0%	14.7%	10.8%	8.5%	11.8%	13.1%	13.9%	14.9%	8.0%	9.9%	11.8%
Services Non Marchands	12.2%	13.9%	14.8%	15.1%	15.4%	11.8%	14.7%	13.7%	12.1%	18.3%	16.5%	12.2%
TOTAL GENERAL %	100.0%	100.0%	100.0%	100.0%	100.0%	100.0%	100.0%	100.0%	100.0%	100.0%	100.0%	100.0%
Effectifs	6 231	7 009	7 009	7 650	10 114	18 596	6 259	7 111	6 948	7 605	10 189	18 427

(1) Pour la cohorte 1980, les intérimaires sont classés en Services Marchands, ils représentent environ 2% des diplômés occupant un emploi.

TAILLE de l'ENTREPRISE d'EMBAUCHE des TITULAIRES d'un DUT ou d'un BTS SECONDAIRE

Premier Emploi

Dernier Emploi

Taille de l'Entreprise	DUT Secondaire obt en :			BTS Secondaire obt en :			DUT Secondaire obt en :			BTS Secondaire obt en :		
	1980 (2)	1984	1988	1980 (2)	1984	1988	1980 (2)	1984	1988	1980 (2)	1984	1988
Administration	17.7%	18.4%	12.5%	22.9%	16.8%	9.0%	19.2%	18.2%	12.7%	19.5%	17.4%	8.9%
1 à 9 Personnes	10.5%	7.4%	9.1%	12.6%	13.2%	11.2%	6.4%	7.0%	6.7%	9.3%	11.9%	8.5%
10 à 49 Personnes	17.5%	20.0%	13.9%	15.0%	20.3%	18.9%	13.1%	15.9%	12.0%	10.7%	17.3%	16.1%
50 à 499 Personnes	30.7%	24.4%	30.9%	27.7%	27.3%	32.0%	29.0%	26.1%	27.4%	31.1%	26.5%	31.1%
500 Personnes et Plus	23.7%	29.9%	33.6%	21.7%	22.3%	28.9%	32.4%	32.8%	41.3%	29.5%	26.9%	35.4%
TOTAL GENERAL %	100.0%	100.0%	100.0%	100.0%	100.0%	100.0%	100.0%	100.0%	100.0%	100.0%	100.0%	100.0%
Effectifs	5 082	5 133	5 157	4 014	5 741	9 530	5 816	5 285	5 141	4 627	5 906	9 438

TAILLE de l'ENTREPRISE d'EMBAUCHE des TITULAIRES d'un DUT ou d'un BTS TERTIAIRE

Premier Emploi

Dernier Emploi

Taille de l'Entreprise	DUT Tertiaire obt en :			BTS Tertiaire obt en :			DUT Tertiaire obt en :			BTS Tertiaire obt en :		
	1980 (2)	1984	1988	1980 (2)	1984	1988	1980 (2)	1984	1988	1980 (2)	1984	1988
Administration	13.9%	14.8%	15.0%	17.6%	15.6%	13.2%	14.0%	14.8%	12.4%	22.0%	16.3%	13.0%
1 à 9 Personnes	18.1%	15.6%	14.2%	24.1%	19.8%	19.7%	14.3%	14.8%	11.8%	19.1%	18.1%	16.6%
10 à 49 Personnes	26.4%	19.1%	20.8%	23.7%	22.6%	21.0%	25.7%	19.2%	20.0%	24.7%	22.5%	21.6%
50 à 499 Personnes	27.0%	25.2%	23.6%	23.8%	22.9%	23.0%	28.6%	24.9%	25.8%	23.2%	20.9%	25.5%
500 Personnes et Plus	14.6%	25.3%	26.3%	10.8%	19.1%	23.0%	17.5%	26.3%	30.0%	11.0%	22.2%	23.2%
TOTAL GENERAL %	100.0%	100.0%	100.0%	100.0%	100.0%	100.0%	100.0%	100.0%	100.0%	100.0%	100.0%	100.0%
Effectifs	5 704	6 822	6 932	6 539	9 777	18 277	6 077	6 851	6 804	7 229	9 888	18 052

(2) Pour la cohorte 1980, il s'agit de la taille de l'établissement

Source CEREQ : Observatoire EVA

**REPARTITION des DIPLOMES 1988 des IUT selon le SECTEUR d'ACTIVITE
(DERNIER EMPLOI)**

Spécialités Industrielles

Sécialités de DUT Secteurs d'Activité	Biologie appliquée	Chimie Génie chimique	Génie civil	Génie électrique	Génie méca- nique	Génie thermique	Mesures physiques	Autres Indust. [1]	Total DUT Indust.
Agriculture, I.A.A.	18.6%	1.5%		0.9%	0.8%	1.8%	1.5%	0.6%	3.0%
Energie	0.8%	5.4%	0.7%	4.0%	0.4%	4.4%	6.0%	2.2%	2.8%
Industrie	18.1%	71.6%	8.6%	49.8%	68.0%	46.3%	60.1%	31.4%	47.2%
B.T.P	0.7%		46.6%	5.5%	1.5%	12.3%	1.1%	2.5%	7.6%
Commerce	3.0%	2.9%	3.8%	5.0%	3.6%	6.2%	4.3%	4.7%	4.1%
Transports, Télécomm.	0.5%	0.4%	8.0%	5.5%	1.9%	3.5%	2.0%	2.2%	3.3%
Services Marchands	45.6%	11.1%	19.7%	20.6%	15.5%	12.3%	12.7%	18.6%	20.2%
Banques, Assurances	0.5%		0.9%	1.2%	0.4%	0.4%	0.6%	1.2%	0.7%
Services Non Marchands	12.3%	7.1%	11.5%	7.7%	7.8%	12.8%	11.7%	36.6%	11.0%
TOTAL GENERAL % Effectifs	100.0% 608	100.0% 479	100.0% 547	100.0% 1 411	100.0% 1 042	100.0% 227	100.0% 537	100.0% 322	100.0% 5 173

(1) Hygiène et sécurité, Maintenance industrielle, Organisation et gestion de la production

**REPARTITION des DIPLOMES 1988 des STS selon le SECTEUR d'ACTIVITE
(DERNIER EMPLOI)**

Spécialités Industrielles

Sécialités de BTS Secteurs d'Activité	Mines, Génie civil, BTP	Fonderie Métal- lurgie	Méca- nique	Electricité Electro- nique	Chimie, Physique Bio.	Autres Indust. [2]	Total BTS Indust.
Agriculture, I.A.A.	0.7%	3.6%	1.0%	1.1%	4.1%		1.5%
Energie	3.0%	2.3%	1.6%	1.4%	1.8%		1.5%
Industrie	9.0%	68.2%	63.7%	60.1%	28.5%	58.5%	55.9%
B.T.P	57.4%	2.5%	2.4%	3.6%	0.3%	6.6%	6.2%
Commerce	3.9%	1.4%	2.7%	3.5%	2.4%	9.7%	3.6%
Transports, Télécomm.	1.2%	2.8%	1.5%	5.0%	0.0%	0.5%	2.3%
Services Marchands	19.0%	14.2%	18.4%	15.6%	55.2%	17.4%	20.8%
Banques, Assurances		0.3%		0.5%			0.2%
Services Non Marchands	5.8%	4.7%	8.8%	9.2%	7.7%	7.3%	8.0%
TOTAL GENERAL % Effectifs	100.0% 568	100.0% 1 106	100.0% 3 315	100.0% 2 579	100.0% 973	100.0% 1 038	100.0% 9 579

(2) Verre-céramique, Photo-industries graphiques, Textile, Habillement, Cuir, Bois,
Organisation du travail-gestion de la production

Source CEREQ : Observatoire EVA

**REPARTITION des DIPLOMES 1988 des IUT selon le SECTEUR d'ACTIVITE
(DERNIER EMPLOI)**

Spécialités Tertiaires

Spécialités de DUT	G.E.A.	Carrières info.	Carrières juridiques	Carrières sociales	Informatique	Techn. Comm.	Autres Tertiaire [1]	Total DUT Tertiaire
Secteurs d'Activité								
Agriculture, I.A.A.	3.9%	0.3%	1.0%		1.2%	3.6%	6.3%	2.9%
Energie	0.4%	0.3%			0.7%	1.1%	5.9%	0.8%
Industrie	17.2%	19.5%	2.9%	2.1%	15.0%	17.9%	18.0%	16.2%
B.T.P	3.6%	1.0%	1.4%		0.3%	1.2%		1.8%
Commerce	10.8%	6.4%	2.9%		3.2%	24.1%	2.9%	12.2%
Transports, Télécomm.	2.9%	1.0%	2.4%	1.8%	4.1%	2.5%	44.4%	4.0%
Services Marchands	38.6%	33.4%	35.2%	38.8%	54.1%	23.2%	11.7%	35.2%
Banques, Assurances	14.4%	4.6%	37.1%	1.1%	10.4%	21.5%	3.9%	14.9%
Services Non Marchands	8.2%	33.6%	17.1%	56.2%	10.8%	5.0%	6.8%	12.1%
TOTAL GENERAL %	100.0%	100.0%	100.0%	100.0%	100.0%	100.0%	100.0%	100.0%
Effectifs	2 409	614	210	281	1 144	2 085	205	6 948

(1) Statistiques, Transport logistique

**REPARTITION des DIPLOMES 1988 des STS selon le SECTEUR d'ACTIVITE
(DERNIER EMPLOI)**

Spécialités Tertiaires

Spécialités de BTS	Secrétariat	Finances Compta.	Informatique	Commerce	Tourisme Pub.	Santé Eco.Soc. Famil.	Autres Tertiaire [2]	Total BTS Tertiaire
Secteurs d'Activité								
Agriculture, I.A.A.	3.4%	2.8%	0.7%	2.7%	1.0%	0.9%	0.8%	2.5%
Energie	0.8%	1.0%	0.7%	0.4%	0.5%	0.2%		0.7%
Industrie	21.3%	12.3%	16.2%	22.0%	7.0%	2.2%	16.2%	17.5%
B.T.P	2.0%	4.0%	1.4%	0.9%	0.6%	0.4%	3.9%	2.1%
Commerce	8.1%	10.7%	6.3%	21.0%	3.4%	0.6%	5.3%	10.2%
Transports, Télécomm.	4.3%	2.6%	4.8%	5.5%	45.9%	1.1%	1.1%	6.9%
Services Marchands	32.7%	46.2%	48.5%	19.5%	29.6%	55.1%	61.2%	36.2%
Banques, Assurances	11.4%	11.5%	11.0%	21.2%	2.9%	1.3%	1.7%	11.8%
Services Non Marchands	16.0%	9.0%	10.4%	6.8%	9.1%	38.2%	9.8%	12.2%
TOTAL GENERAL %	100.0%	100.0%	100.0%	100.0%	100.0%	100.0%	100.0%	100.0%
Effectifs	6 863	3 355	1 838	3 520	1 273	537	1 041	18 427

(2) Arts appliqués, Esthétique, Hôtellerie-restauration, Traducteur commercial

Source CEREQ : Observatoire EVA

POPULATION ACTIVE OCCUPEE par CATEGORIES d'EMPLOIS
Evolution 1983 - 1991

Catégories d'Emplois	1983		1987		Tx.Moyen 87/83	1991		Tx.Moyen 91/87
	Effectifs	%	Effectifs	%		Effectifs	%	
Cadres Supérieurs	1 915 667	9.0%	2 117 186	9.9%	2.5%	2 566 809	11.6%	4.9%
P.I.A.C.E	989 372	4.6%	1 086 035	5.1%	2.4%	1 191 918	5.4%	2.4%
Techniciens	717 734	3.4%	748 815	3.5%	1.1%	820 870	3.7%	2.3%
Agents de Maîtrise	611 126	2.9%	555 564	2.6%	-2.4%	570 200	2.6%	0.7%
Autres Prof. Intermédiaires	1 800 139	8.4%	1 927 039	9.0%	1.7%	1 907 883	8.6%	-0.2%
S/T Prof. Intermédiaires	4 118 371	19.3%	4 317 453	20.2%	1.2%	4 490 871	20.3%	1.0%
Employés Entreprise	3 499 878	16.4%	3 548 765	16.6%	0.3%	3 763 382	17.0%	1.5%
Employés Fonction Publique	1 971 076	9.2%	2 160 446	10.1%	2.3%	2 123 132	9.6%	-0.4%
S/T Employés	5 470 954	25.6%	5 709 211	26.7%	1.1%	5 886 514	26.6%	0.8%
Ouvriers	6 579 723	30.8%	6 167 635	28.8%	-1.6%	6 300 928	28.5%	0.5%
Agriculteurs, Artisans, Commerçants	3 294 508	15.4%	3 093 518	14.5%	-1.6%	2 889 123	13.1%	-1.7%
TOTAL GENERAL	21 379 223	100.0%	21 405 003	100.0%	0.0%	22 134 245	100.0%	0.8%

POPULATION ACTIVE OCCUPEE par SECTEURS d'ACTIVITE
Evolution 1983 - 1991

Secteurs d'Activité	1983		1987		Tx.Moyen 87/83	1991		Tx.Moyen 91/87
	Effectifs	%	Effectifs	%		Effectifs	%	
Agriculture, I.A.A.	2 421 953	11.3%	2 211 051	10.3%	-2.3%	1 970 689	8.9%	-2.8%
Energie	267 705	1.3%	272 675	1.3%	0.5%	242 424	1.1%	-2.9%
Industrie	4 509 134	21.1%	4 066 000	19.0%	-2.6%	3 953 903	17.9%	-0.7%
B.T.P	1 689 993	7.9%	1 576 580	7.4%	-1.7%	1 645 295	7.4%	1.1%
Commerce	2 568 141	12.0%	2 491 392	11.6%	-0.8%	2 600 459	11.7%	1.1%
Transports, Télécomm.	1 291 426	6.0%	1 312 012	6.1%	0.4%	1 335 080	6.0%	0.4%
Services Marchands	4 024 600	18.8%	4 512 431	21.1%	2.9%	5 348 595	24.2%	4.3%
Banques, Assurances	593 859	2.8%	631 242	2.9%	1.5%	605 737	2.7%	-1.0%
Services Non Marchands	3 945 964	18.5%	4 235 469	19.8%	1.8%	4 367 339	19.7%	0.8%
Secteur Indéterminé	66 448	0.3%	96 151	0.4%	9.7%	64 724	0.3%	-9.4%
TOTAL GENERAL	21 379 223	100.0%	21 405 003	100.0%	0.0%	22 134 245	100.0%	0.8%

Source INSEE : Enquêtes Emploi

Les taux de poursuite d'études après un DUT ou un BTS ont sensiblement augmenté au cours des années 80 - ils s'élèvent à 51% pour les DUT et à 30 % pour les BTS de la cohorte 1988 - mais des différences significatives existent selon les spécialités. Les poursuites d'études à l'université et dans les écoles restent dominantes. Cependant, les années complémentaires en IUT ou STS attirent de plus en plus de jeunes diplômés.

Les études entreprises sont le plus souvent sanctionnées par un diplôme. Toutefois les échecs et les abandons au cours d'un premier cycle universitaire ou d'une formation comptable sont plus fréquents.

Les diplômés de 1988 qui n'ont pas poursuivi d'études sont entrés rapidement sur le marché du travail : plus de 75 % d'entre eux ont trouvé un emploi en moins de 6 mois. Leur taux de chômage en mars 1991 s'établit à moins de 3 % pour les formations industrielles et à 4.5. % pour les formations tertiaires. De plus en plus de jeunes titulaires d'un DUT ou d'un BTS occupent des emplois intermédiaires alors que la proportion d'employés diminue. Des difficultés subsistent, notamment à l'issue des spécialités tertiaires, qu'il s'agisse des conditions d'insertion, du niveau des emplois ou des salaires.

**CENTRE D'ETUDES
ET DE RECHERCHES
SUR LES QUALIFICATIONS**

10, place de la Joliette - B.P. 176
13474 MARSEILLE CEDEX 02

☎ 91.13.28.28

60 F