

Calificaciones & Empleo

Dimensiones francesas y europeas de la formación y el empleo - convenio Piette/Céreq

¿QUÉ SECTORES PARA LOS PRINCIPIANTES?

*Michèle Mansuy y Véronique Thireau (Cereq),
con la colaboración de Olivier Joseph y Daniel Martinelli*

Los sectores de actividad que incorporan principiantes no son necesariamente aquellos que, basados en un importante turn over, proponen únicamente empleos precarios. Ciertamente, un tercio de los principiantes ha cambiado de sector en el curso de los cinco primeros años de su vida activa. Pero esas movilidades intersectoriales exhiben una gran diversidad que puede desembocar en situaciones profesionales mejoradas. Algunos sectores, en efecto, demandan principiantes que hayan podido adquirir experiencia desde los primeros años de su vida activa. Esa experiencia anterior es remunerada en consecuencia por las empresas.

Las empresas juegan un rol activo en la construcción de las trayectorias profesionales de los principiantes; por una parte porque contribuyen a movilizar, incluso a actualizar, los conocimientos acumulados en el curso de la formación denominada "inicial" y por otra parte, porque participan en la construcción y en la valorización de la experiencia adquirida.

La encuesta Generación '92¹, realizada por el Céreq en 1997 sobre los cinco primeros años de vida activa de los jóvenes egresados del sistema escolar en 1992, permite conocer los sectores de empleo de éstos cualquiera sea su nivel de formación y sobre todo, cualquiera sea su edad. Teniendo este concepto en mente, no se habla ya de "jóvenes" sino de "principiantes". La determinación de lógicas sectoriales ofrece la posibilidad de avanzar en el conocimiento de las relaciones establecidas entre las empresas y los principiantes. Además, más allá de un enfoque estrictamente estático, la encuesta Generación '92 muestra que las movilidades entre sectores no son necesariamente características de individuos frágiles y con trayectorias erráticas. Esas movilidades pueden también abarcar a los principiantes que adquieren, en un primer sector, una experiencia que pueden valorizar después en un segundo, o incluso en un tercer sector.

1 Cf. "Génération 92": profil, parcours et emplois en 1997, *Bref*, n°149, Céreq, enero de 1999.

UN REPARTO SECTORIAL INÉDITO

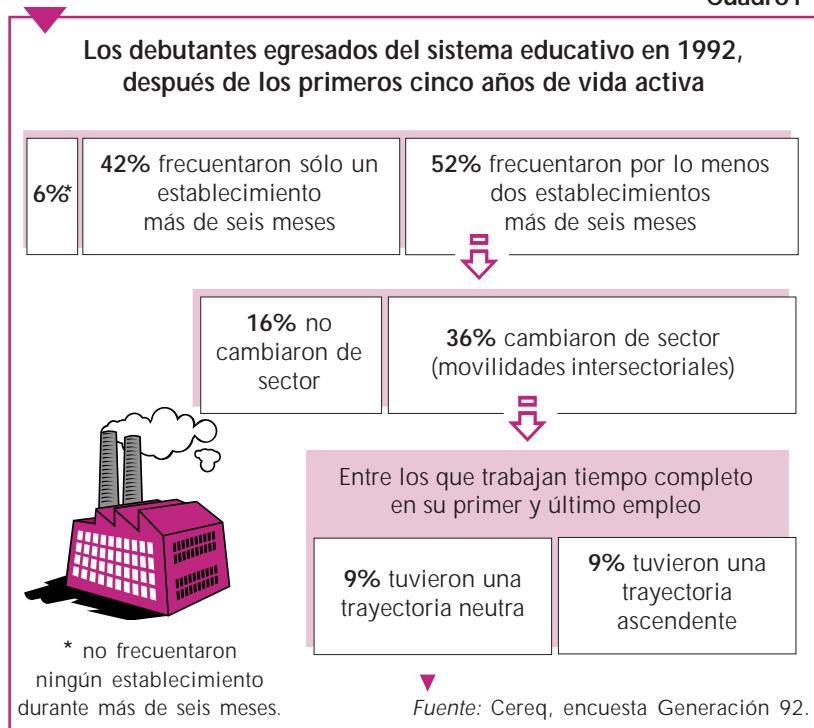
Si consideramos el establecimiento² frecuentado por los principiantes en el momento de la encuesta Generación '92, o en su defecto, el último establecimiento frecuentado por un período superior a los seis meses, vemos aparecer un reparto sectorial inédito donde predominan los servicios.

En primer lugar, la administración pública desempeña un papel preponderante en la recepción de los principiantes (Cf. cuadro página 3), cualquiera sea el nivel de formación de éstos. Los empleos subvencionados y en particular los contratos empleo-solidaridad, abarcan ciertamente una parte no desdeñable (16%) de los últimos empleos ocupados en ese sector pero no alcanzan sin embargo a explicar su posición. En efecto, la mayoría de los sectores están afectados por las medidas relativas a los jóvenes que representan globalmente el 8% de los últimos empleos ocupados.

Por otro lado, muchos de los sectores que encabezan este reparto emplean principiantes diplomados del ciclo largo de la enseñanza superior. Es el caso de la educación, privada o pública, que se ubica en el segundo lugar, y

2 La noción de establecimiento es la que hemos considerado para proceder al interrogatorio. En efecto, parece poco realista interrogar a un asalariado sobre una empresa que, a veces, puede estar funcionando a escala planetaria.

Cuadro1



se encuentran todavía en etapa de formación en esa franja de edad. De esa manera, otorga una representación exagerada a los sectores considerados como "de turn-over intensivo, que recurren frecuentemente a los contratos de duración limitada y que proponen a menudo puestos de trabajo poco calificados"³. Al contrario, la encuesta Generación '92 privilegia la duración de la experiencia adquirida con respecto a la edad. La elección de considerar el empleo ocupado en el momento de la encuesta o, en su defecto, el último empleo de más de seis meses responde a esa lógica. Además, las otras estadísticas disponibles hacen referencia al empleo asalariado privado y ocultan en consecuencia el papel del sector público en la construcción de la experiencia de los jóvenes.

PRINCIPIANTES QUE SE MUEVEN

Los movimientos entre establecimientos, vistos bajo un enfoque sectorial, ilustran los efectos de las políticas de gestión de la mano de obra sobre las modalidades de inserción profesional de los principiantes. Nos brindan información también sobre la manera en la cual los

también de los servicios de estudio y consultoría y del sector financiero, donde las contrataciones afectan también principalmente a los diplomados de nivel bachillerato más dos años o más elevado. El sector automotriz, el comercio mayorista y las actividades culturales y deportivas reciben también una proporción no desdeñable de diplomados de la enseñanza superior.

La construcción y las obras públicas ocupan el tercer lugar. Sin embargo, en este sector, son sobre todo los principiantes de nivel CAP o BEP los que predominan. Otros sectores emplean también más frecuentemente a los principiantes de nivel CAP, BEP o bachillerato, como por ejemplo el de hotelería-restaurantes y el sector automotriz. La reparación y el comercio de automotores, aunque es considerado habitualmente como el sector de empleo masivo de egresados del sistema educativo, queda sin embargo en la posición n°15, detrás del sector bancario y de seguros (conocido sin embargo por su escasa apertura a los jóvenes), ya que el número de contrataciones de diplomados de la enseñanza superior es limitado.

Debemos señalar además que algunos sectores, como la construcción naval, aeronáutica y ferroviaria, la indumentaria, el inmobiliario o las industrias de productos minerales, reciben una cantidad limitada de principiantes (0,6% o menos de los últimos empleos ocupados durante los cinco primeros años de vida activa).

Este reparto de sectores de recepción de los principiantes puede parecer sorprendente comparado con los resultados surgidos de otras fuentes estadísticas. Estas diferencias pueden ser explicadas fácilmente. En efecto, este tipo de análisis se centra generalmente sobre individuos de entre 15 y 26 años y minimiza en consecuencia a las poblaciones con menos diplomas, que

principiantes adquieren lo que denominamos experiencia: determinado saber hacer, determinadas habilidades técnicas pero también el aprendizaje de la vida en el interior de una empresa o el conocimiento del mundo del trabajo.

Después de los cinco primeros años de vida activa, observamos tres tipos de trayectoria (Cf. cuadro 1):

- 42% de los principiantes frecuentaron un solo establecimiento, en cuyo seno permanecieron por lo menos seis meses. Se trata en este caso de una "trayectoria clásica" en la medida en que es la más frecuente. Además, 52% frecuentaron al menos dos establecimientos durante un mínimo de seis meses. Entre estos "principiantes móviles", pueden presentarse dos casos diferentes:
 - 16% efectuaron una "movilidad intrasectorial", es decir, dentro de un mismo sector;
 - 36% efectuaron una "movilidad intersectorial" entre sectores diferentes.

Los sectores no contratan de manera uniforme a principiantes que hayan tenido una experiencia significativa –seis meses por lo menos- en otro sector. Es un fenómeno más común en la industria, especialmente de los bienes de equipamiento, el comercio mayorista, los transportes, las telecomunicaciones, la publicidad y el marketing. En cambio, los principiantes experimentados que hayan experimentado una movilidad intersectorial, han tenido con menor frecuencia su último empleo en los rubros de la educación, la hotelería, el peinado o la estética. Este conjunto de sectores se caracteriza al contrario por una frecuencia elevada de movilidades en el interior del propio sector.

Las movilidades intersectoriales pueden inscribirse, desde el punto de vista del empleador, en diferentes lógicas:

- contratar jóvenes ya experimentados y proponerles condiciones de empleo y perspectivas de carrera más favorables.
- contratar, en condiciones equivalentes, a jóvenes que desean cambiar de empresa, o que están obligados a cambiar.

³ Ver, por ejemplo, *Emploi des jeunes et secteurs d'activité*, Dares, Ministère de l'emploi et de la solidarité, La Documentation française, marzo de 1998.

Calificaciones & Empleo

- o, finalmente, contratar jóvenes en empleos poco calificados o con un turn-over significativo.

En el primer caso, podemos esperar que el salario aumente con la movilidad. En el segundo y el tercer caso, la movilidad no representa una mejora en el salario.

EMPRESAS Y FORMAS DE MOVILIDAD INTERSECTORIAL

Para diferenciar las movilidades intersectoriales, hemos considerado el trabajo asalariado de tiempo completo de los principiantes en su primer y en su último trabajo de más de seis meses, lo que representa el 18% del conjunto de los principiantes. Se perfilan entonces dos tipos de trayectorias salariales; cada una de ellas representa el 9% del conjunto de los principiantes:

- "trayectorias ascendentes", donde el salario del último empleo es superior en más de 150 euros al del empleo inicial;
- "trayectorias neutras" que reagrupan trayectorias planas -aquellas donde el salario final se sitúa en un espectro que no excede los 150 euros de diferencia con el salario inicial- y trayectorias descendentes -donde el salario ha disminuido más de 1000 francos como resultado de la movilidad-. Pero en los dos casos, el nivel promedio del salario final es equivalente, siempre y cuando el nivel de los diplomas sea comparativamente similar.

Estos tipos de trayectorias corresponden a sectores de llegada diferentes. Las trayectorias ascendentes desembocan más frecuentemente en sectores con elevado status: la construcción de automóviles, los transportes, las finanzas, los servicios de alta especialización (telecomunicaciones, consultoría informática, jurídica o de gestión). Parece que las empresas pertenecientes a esos sectores atraen más frecuentemente a los principiantes formados en otro sector, reconociendo su experiencia profesional y ofreciéndoles una ventaja salarial.

Por lo contrario, las trayectorias ascendentes atraen menos frecuentemente a los principiantes en los sectores de la agricultura, la construcción y las obras públicas, la distribución mayorista, la limpieza, el servicio doméstico, la hotelería.

Para evaluar la movilidad intersectorial hay que tener en cuenta también el peso relativo del empleo de tiempo parcial que varía sensiblemente según el sector considerado. Atañe poco a los principiantes que trabajan en la industria, los transportes, el sector financiero, la investigación-desarrollo, la consultoría jurídica o informática. En cambio, en la distribución mayorista, la limpieza, el servicio doméstico, los servicios culturales y deportivos y la acción social, más del 40% de los últimos empleos ocupados son empleos de tiempo parcial.

Cuadro 2

Principales sectores	Nivel de diploma*					Total	Total de debutantes
	I y II	III	IV	V	V bis y VI		
Administración pública	21	12	33	23	11	100	10,4
Educación	57	12	14	12	5	100	9,0
Construcción y obras públicas	6	11	19	46	18	100	6,0
Comercio minorista (sin alimentación)	7	15	36	33	9	100	5,3
Salud	7	14	35	36	8	100	5,1
Hostelería y restauración	1	5	29	46	19	100	4,7
Distribución alimentaria mayorista	5	10	40	36	9	100	4,4
Industria agroalimentaria	8	11	21	47	13	100	3,8
Agricultura	3	11	32	38	16	100	3,5
Transportes	8	14	33	36	9	100	3,5
Comercio mayorista	18	22	29	24	7	100	3,3
Acción social	9	7	32	40	12	100	3,2
Seguros y actividades financieras	35	39	21	4	1	100	2,6
Construcción automotriz	13	15	24	37	11	100	2,4
Comercio y reparación automotriz	5	7	22	52	14	100	2,1
Seguridad, vías públicas, sanidad	9	13	30	33	15	100	2,0
Servicios jurídicos y gestión	43	30	22	5	0	100	1,9
Cultura y deporte	14	10	39	27	10	100	1,9
Metalurgia	8	13	27	36	16	100	1,8
Sociedades de servicios y de ingeniería de sistemas	57	24	15	3	1	100	1,7
<i>Promedio del total de sectores</i>	17	14	27	31	11	100	
Peso de los primeros veinte sectores en el total de sectores	81	76	80	77	79		79

* Niveles I y II: diplomas de segundo y tercer ciclo universitario, de escuela de comercio o de ingeniería o nivel equivalente. Nivel III: DUT, BTS o equivalentes y diplomas de fin de primer ciclo universitario. Nivel IV: bachillerato o títulos equivalentes. Nivel V: CAP, BEP o títulos equivalentes. Niveles Vbis y VI: CAP o BEP no diplomados, y niveles inferiores.

Nota: los empleos a los que se hace referencia aquí son aquellos relevados a la fecha de la encuesta o, en su defecto, los últimos empleos de una duración superior a los seis meses.

Los diplomas superiores de salud, trabajo social, las formaciones en disciplinas artísticas, culturales y deportivas no están representados. El empleo de los sectores correspondientes está por lo tanto sub estimado.

Fuente: Céreq, encuesta Generación 92.

Cuadro 3

Movilidad y trayectorias de los debutantes: algunos ejemplos de sectores

	Proporción de empleo final ¹	Movilidad intersectorial ²	Trayectorias ³	
			ascendentes	neutras
Movilidad intersectorial importante, en la que dominan las trayectorias ascendentes				
Transportes	3,5 %	57 %	21 %	15 %
Construcción automotriz	2,4 %	48 %	19 %	11 %
Asesoramiento en informática	1,7 %	40 %	22 %	6 %
Movilidad intersectorial importante, con trayectorias ascendentes y neutras				
Comercio mayorista	3,3 %	52 %	17 %	16 %
Servicios operacionales	2,0 %	53 %	13 %	13 %
Industria química y plástica	1,3 %	57 %	20 %	17 %
Movilidad intersectorial promedio o baja				
Educación	9,0 %	22 %	5 %	4 %
Hotelería	4,7 %	28 %	4 %	6 %
Distribución mayorista	4,4 %	37 %	7 %	9 %
<i>Total de sectores</i>	<i>100 %</i>	<i>36 %</i>	<i>9 %</i>	<i>9 %</i>

Para 11% de los encuestados, el sector de empleo final es sin objeto (no tuvieron empleo de más de seis meses) o no declarado.

¹ Leer "57% de los últimos empleos ocupados en el sector de transportes lo son al término de una movilidad intersectorial".

³ Leer "19% de los últimos empleos ocupados en la construcción automotriz corresponden al punto de llegada de trayectorias ascendentes; 11% al punto de llegada de trayectorias neutras"

Fuente: Cereq, encuesta Generación 92.

Combinando la frecuencia de la movilidad intersectorial, el tiempo de trabajo y el tipo de trayectoria, vemos delimitarse tres grupos de sectores (Cf. cuadro 3)

- En la construcción de automóviles, los bienes de equipamiento mecánico, la industria farmacéutica, los transportes, los servicios informáticos u otros servicios de consultoría y de asistencia -hacia los cuales la movilidad intersectorial es importante-, las empresas reclutan principiantes que hayan dado sus primeros pasos profesionales en otra parte y les ofrecen una ventaja salarial. La mayoría de esos principiantes contratados a tiempo completo siguen una trayectoria salarial ascendente.
- La movilidad intersectorial es también importante hacia la mayoría de las industrias de bienes de consumo, de bienes intermedios, de equipamiento eléctrico y electrónico y el comercio mayorista. Pero esos sectores reciben trayectorias ascendentes y neutras en la misma proporción.
- La movilidad intersectorial es menos frecuente hacia la agricultura, la distribución mayorista, la hotelería y los servicios personales. Se efectúa en general sin un incremento salarial significativo con respecto a los empleos anteriores- y, a veces, con una reducción de salario especialmente en las movilizaciones hacia los sectores de la limpieza y de los servicios domésticos. Además, determina con frecuencia un empleo de tiempo parcial.

Las trayectorias de movilidad intersectorial difieren también según el tamaño y la localización del establecimiento de

llegada. Las trayectorias ascendentes conducen más frecuentemente a los principiantes hacia los grandes establecimientos (200 asalariados o más). Los establecimientos que contratan en última instancia se sitúan más frecuentemente en Ile-de-France.

Finalmente, las movilizaciones ascendentes no se caracterizan solamente por un incremento salarial significativo con respecto al empleo inicial. Están acompañadas frecuentemente por una inversión en formación por parte del establecimiento de llegada. En efecto, el 41% de los principiantes que tuvieron una movilidad ascendente han recibido un complemento de formación en el marco de la empresa

durante su último empleo, en comparación con el 28% del conjunto de los principiantes. En contraposición, solamente el 20% de los principiantes que han seguido una trayectoria neutra han efectuado una formación relacionada con su movilidad.

Finalmente, las movilizaciones intersectoriales presentan una gran diversidad. Algunas le permiten al principiante acceder, después de sólo cinco años de vida activa, a una posición más favorable que la del promedio. Algunos empleadores demandan, en efecto, una experiencia preliminar que están dispuestos a remunerar.

RECOMENDACIONES BIBLIOGRÁFICAS

- Bayet A., Colin Ch., "Déterminants des évolutions de salaire, une analyse sur la période 1982-1992", *Revue Économique*, vol. 49, n°3, mayo 1998.
- Le Minez S., Marchand O., Minni C., *Emploi des jeunes et secteurs d'activité*. Document préparatoire à la conférence nationale sur l'emploi, les salaires et le temps de travail, *La Documentation française*, marzo 1998.
- Lochet J.-F., "L'insertion structurée par les pratiques de recrutement des entreprises" in Vernières M. (dir.), *L'insertion professionnelle. Analyses et débats*, Economica, 1997.
- Martinelli D., Simon-Zarca G., Werquin P., "Génération 92, Profils, parcours et emplois en 1997", *Bref* 149, enero 1999.
- Zanda J.-L. (dir.), *Approches du recrutement*. Actes de la journée d'études organisée à l'initiative de l'ANPE et de la DARES, diciembre 1998.

Dimensiones francesas y europeas de la formación y el empleo

Calificaciones & Empleo

Documento de trabajo resultado del Convenio entre el Centre d'études et de recherches sur les qualifications (Cereq) de Francia y el Programa de Investigaciones Económicas sobre Tecnología, Trabajo y Empleo (Piette) del Conicet, Argentina. Traducción: Irène Brousse. Supervisión técnica: Julio C. Neffa. Corrección: Graciela Torrecillas, Coordinación y realización: Dominique Bally. Título original: "Quels secteurs pour les débutants", *Bref Céreq* N° 153, mayo 1999. Céreq: 10, place de la Joliette - BP 21321 - 13567 Marseille Cedex 02, Francia. Tel. 04 91 13 28 28; Fax 04 91 13 28 80; e-mail: bally@cereq.fr; http://www.cereq.fr Ceil-Piette (Conicet): Saavedra 15 P.B. - CP 1083 - Buenos Aires, Argentina. Tel. (5411) 4953 7651; Fax (5411) 4953 9853; e-mail: postmast@piette.edu.ar; http://www.ceil-piette.setcip.gov.ar