

POUR L'ÉCOLE
DE LA CONFIANCE

L'ÉDUCATION NATIONALE EN CHIFFRES

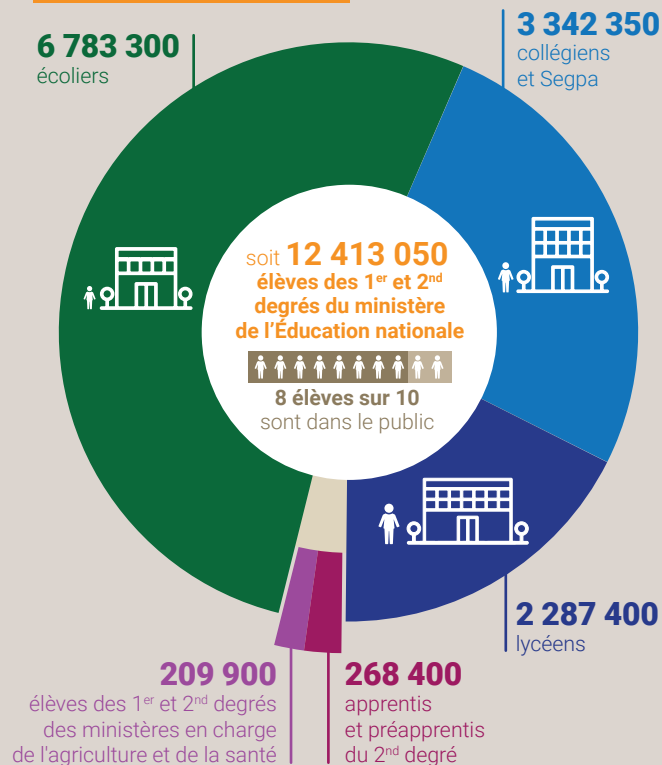
— 2018 —



MINISTÈRE
DE L'ÉDUCATION
NATIONALE

Sauf mention contraire, toutes les sources sont : MEN-MESRI-DEPP.

12 891 350 élèves et apprentis en 2017-2018



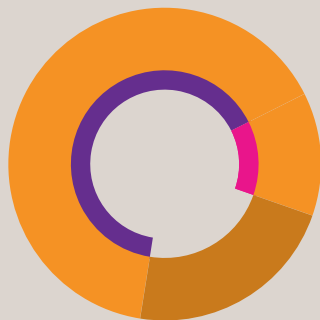
Ministère de l'Éducation nationale,
Direction de l'évaluation,
de la prospective
et de la performance
61-65 rue Dutot
75732 Paris Cedex 15

Directrice de la publication
Fabienne Rosenwald

Rédacteur en chef
Boubou Traore

Éditeur
Bernard Javet

Conception graphique
Anthony Fruchart
Frédéric Voiret



1 132 700 personnels de l'Éducation nationale

■ **881 400** enseignants dans les écoles et dans les établissements du 2nd degré dont
 ■ **737 000** dans le public et ■ **144 400** dans le privé

■ **251 300** personnels des missions non-enseignantes

62 200 écoles et établissements du 2nd degré (MEN)



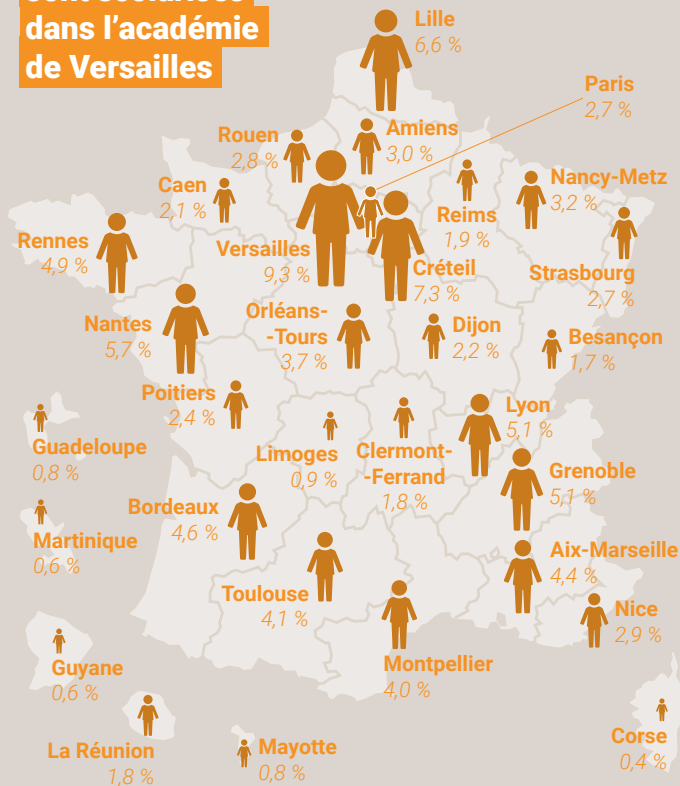
149,9 milliards d'euros consacrés à la dépense intérieure d'éducation* en 2016

dont 102 milliards d'euros pour l'enseignement scolaire

7 890 € par élève ou apprenti scolarisé dans les 1^{er} ou 2nd degrés

* Dépense totale pour l'éducation y compris l'enseignement supérieur et la formation continue. Données provisoires.

9,3 % des élèves des 1^{er} et 2nd degrés sont scolarisés dans l'académie de Versailles



149,9 milliards d'euros sont consacrés à la **dépense intérieure d'éducation*** en 2016, soit

LE COÛT DE L'ÉDUCATION

6,7 % du **PIB de la France**

Par qui ?

État (tous ministères) 57,3 %
dont MEN-MESRI 53,7 %

Collectivités territoriales
23,7 %

Entreprises
8,4 %

Ménages
7,7 %

**Autres administrations
publiques et CAF** 2,9 %

Pour quoi ?

Salaires, charges et pensions 75,2 %
des personnels enseignant 50,9 %

des personnels non enseignant 24,3 %

**Autres dépenses de
fonctionnement** 17,7 %

Investissement 7,2 %

Pour qui ?

Premier degré
28,9 %



Second degré
39,2 %



Supérieur
20,2 %

**Formation
continue**
9,9 %

Extrascolaire 1,8 %

6 300 €
dépense annuelle par élève
du 1^{er} degré en 2016

9 720 €
dépense annuelle par élève
du 2nd degré en 2016

6 500 € **Préélémentaire**
6 180 € **Élémentaire**

8 580 € **Collège**
10 870 € **Formations GT
en lycée**
12 380 € **Formations pro
en lycée**

* Dépense intérieure d'éducation (DIE) : total des dépenses effectuées en France métropolitaine et dans les DOM pour les activités d'éducation (enseignement ou activités annexes : administration générale, restauration, médecine scolaire, etc.) et pour l'achat des biens et des services liés à l'éducation. Données provisoires.

LE 1^{ER} DEGRÉ



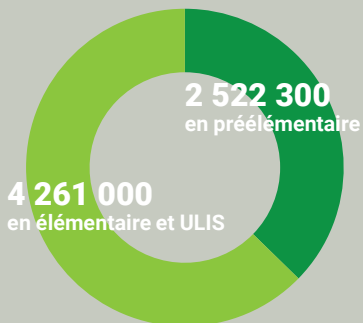
Rentrée 2017



6 783 300 élèves

dans le 1^{er} degré
dont 5 842 700
dans le secteur public

soit 86,1 % des élèves
dans le public



247 050 élèves
en situation de handicap

scolarisés dans le 1^{er} degré



dont 181 150
en milieu ordinaire



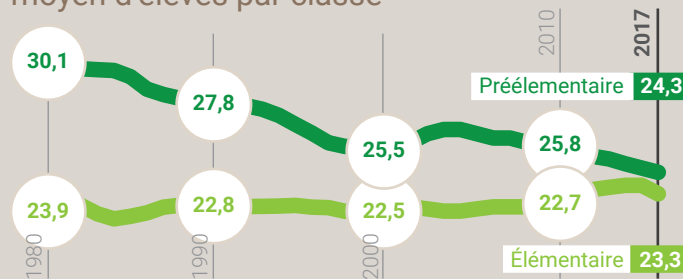
et 65 900 dans les
établissements hospitaliers
ou médico-sociaux

381 150 enseignants

dans le 1^{er} degré
dont 334 700 dans le public



Évolution du nombre
moyen d'élèves par classe



1,2 million d'écoliers en REP et REP +



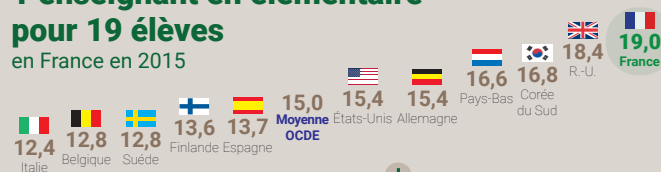
soit **1 écolier**
du public sur 5



répartis dans
6 700 écoles

1 enseignant en élémentaire
pour **19 élèves**

en France en 2015



Source : OCDE, *Regard sur l'éducation*, 2017.

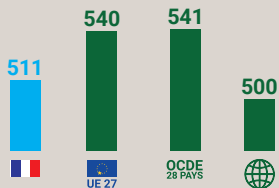
Cet indicateur ne doit pas être confondu
avec le nombre moyen d'élèves par classe.

PIRLS 2016

Progress in International Reading Literacy Study

L'étude internationale PIRLS 2016 mesure les performances en compréhension de l'écrit des élèves à la fin de leur 4^e année de scolarité obligatoire (CM1 pour la France). En points.

Des scores plus faibles que les moyennes de l'UE et de l'OCDE



Évolution du score moyen de la France

en fonction des types de texte

2001 2006 2011 2016

Compréhension de textes informatifs



Compréhension de textes narratifs



Domaines des compétences les plus complexes (interpréter et apprécier)



Domaines les plus simples (prélever et inférer)



TIMSS 2015

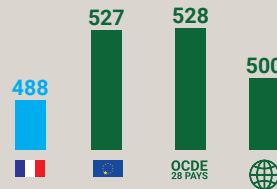
Trends in International Mathematics and Science Study

L'étude internationale TIMSS 2015 mesure les performances en mathématiques et en sciences des élèves à la fin de la 4^e année de scolarité obligatoire (CM1 pour la France). En points.

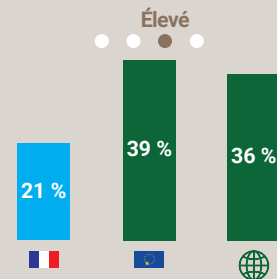
Les performances de la France en retrait des moyennes de l'UE et de l'OCDE



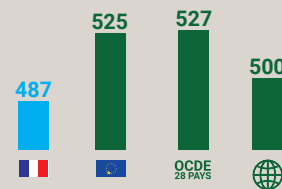
Mathématiques



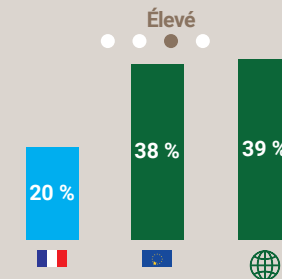
En France en mathématiques, seuls **21 % des élèves de CM1** atteignent un niveau élevé



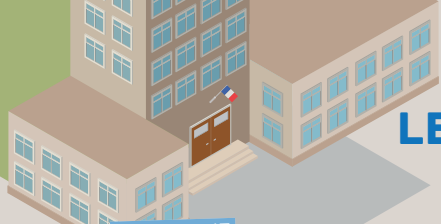
Sciences



En France en sciences, seuls **20 % des élèves de CM1** atteignent un niveau élevé



LE 2ND DEGRÉ

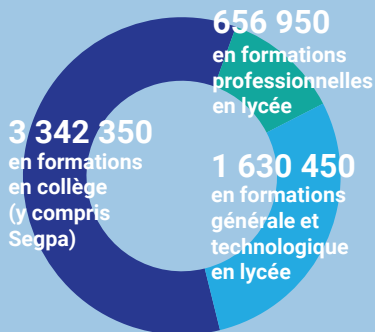


Rentrée 2017



5 629 750 élèves
dans le 2nd degré
dont 4 436 900
dans le secteur public

soit 78,8 % des élèves
dans le public



149 400 élèves
en situation de handicap
scolarisés dans le 2nd degré



dont 140 300
en milieu ordinaire

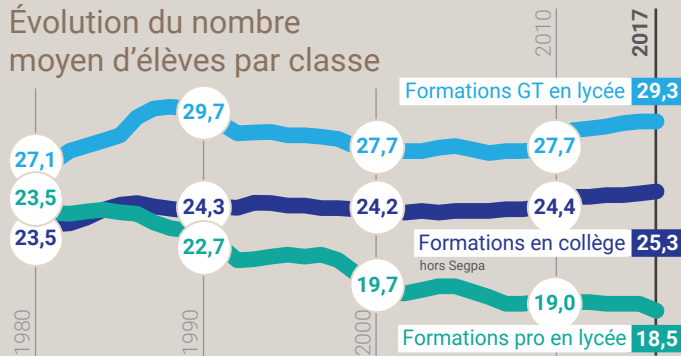


et 9 100 dans les
établissements hospitaliers
ou médico-sociaux

500 250 enseignants
dans le 2nd degré
dont 402 300 dans le public



Évolution du nombre
moyen d'élèves par classe



548 000 collégiens en REP et REP +



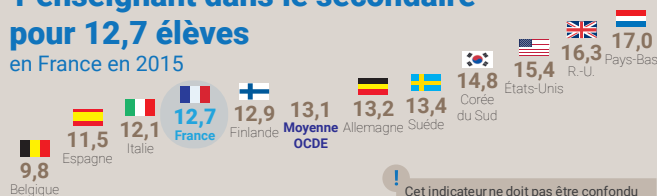
soit **1 collégien**
du public sur 5



répartis dans

1 100 collèges

1 enseignant dans le secondaire
pour **12,7 élèves**
en France en 2015



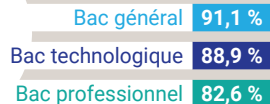
Source : OCDE, *Regard sur l'éducation*, 2017.

Cet indicateur ne doit pas être confondu
avec le nombre moyen d'élèves par classe.



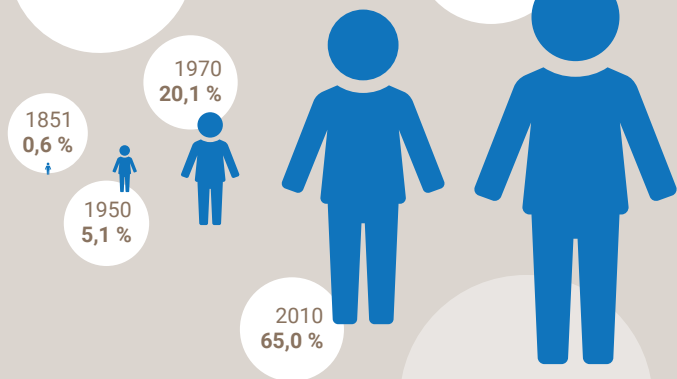
Données 2018 provisoires

En 2018, le taux de réussite au baccalauréat est de **88,3 %**



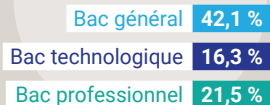
Proportion de bacheliers dans une génération

2018
79,9 %



À la session 2018,

79,9 %
d'une génération a obtenu le baccalauréat



PISA 2015

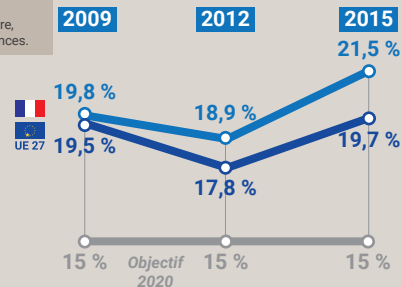
Programme for International Student Assessment

L'étude internationale PISA 2015 mesure les performances des élèves de 15 ans en lecture, en mathématiques et en sciences.

Maîtrise insuffisante en lecture, en mathématiques et en sciences

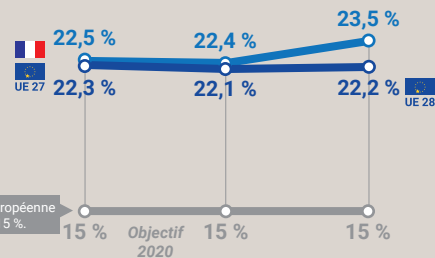


Compréhension de l'écrit

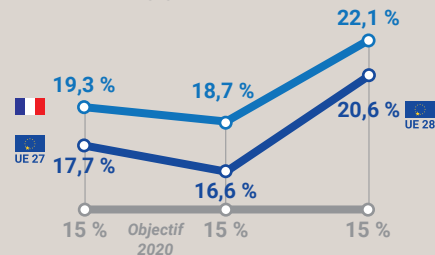


Mathématiques

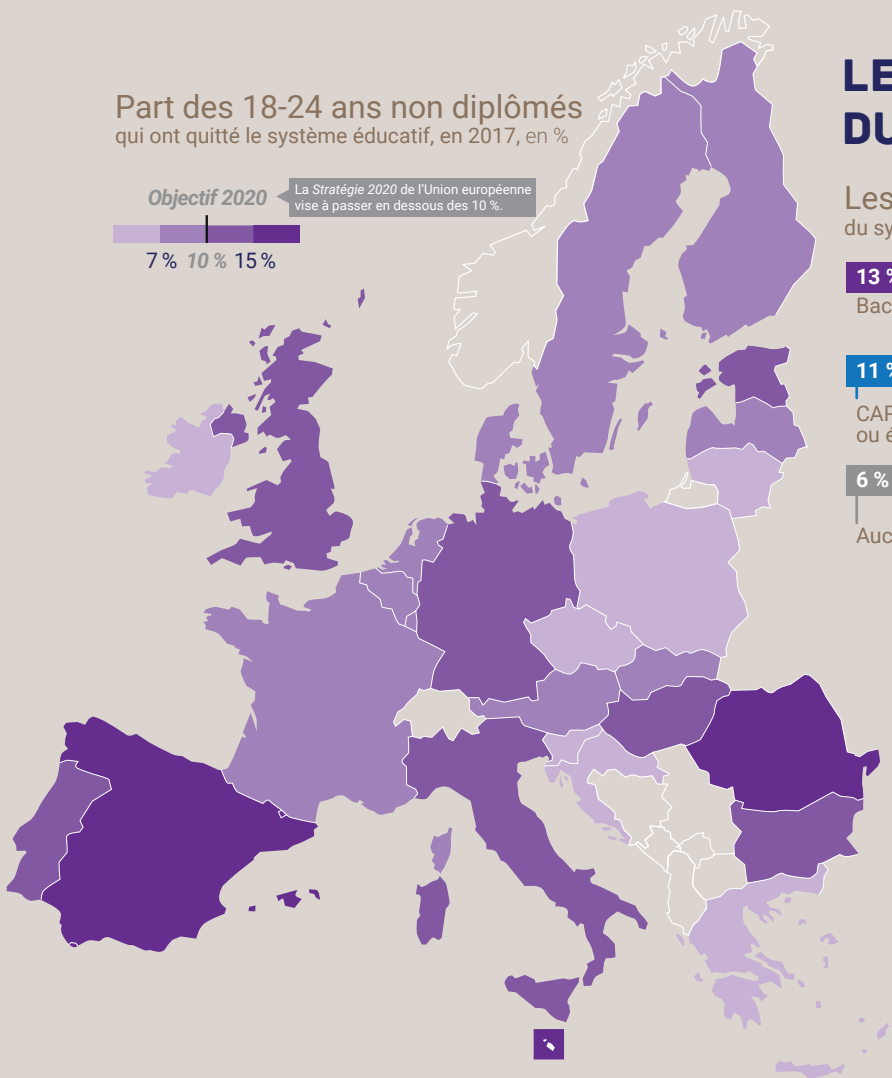
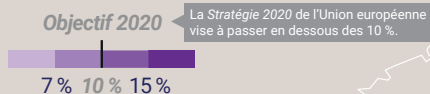
La Stratégie 2020 de l'Union Européenne vise à passer en dessous des 15 %.



Sciences

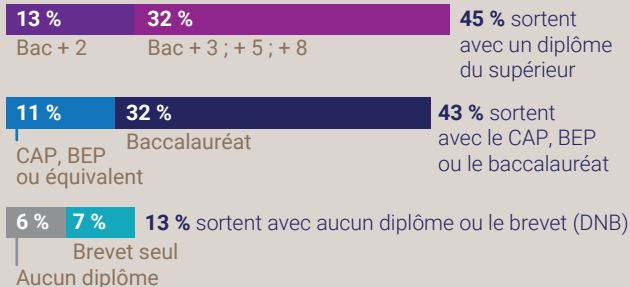


Part des 18-24 ans non diplômés qui ont quitté le système éducatif, en 2017, en %



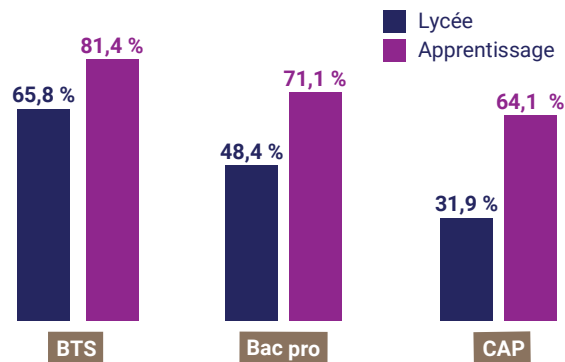
LES SORTANTS DU SYSTÈME ÉDUCATIF

Les diplômés des sortants du système éducatif français, en 2015



Taux d'emploi des diplômés

des sortants de lycée et de centre de formation d'apprentis,
au 1^{er} février 2017, en France



Sauf mention contraire, toutes les sources
sont : MEN-MESRI-DEPP.

Ministère de l'Éducation nationale,

Direction de l'évaluation,
de la prospective
et de la performance

61-65 rue Dutot
75732 Paris Cedex 15

Directrice de la publication

Fabienne Rosenwald

Rédacteur en chef

Boubou Traore

Éditeur

Bernard Javet

Conception graphique

Anthony Fruchart
Frédéric Voiret

Achévé d'imprimer en août 2018
Ateliers Modernes d'Impressions
94404 Courbevoie Cedex

NOUS SUIVRE
en ligne

education.gouv.fr
education.gouv.fr/statistiques



Direction de l'évaluation,
de la prospective
et de la performance

ISBN 978-2-11-152663-1
e-ISBN 978-2-11-152664-8

