

ÉTUDES ÉCONOMIQUES

CHIFFRES CLÉS du tourisme

Édition 2017

Le poids économique du tourisme en France

La consommation touristique en France et son poids dans le PIB

| | 2016 (p) | Évolution 2016/2015 (en %) |
|--|--------------|-------------------------------|
| Consommation touristique intérieure (en milliards d'euros courants) | 158,9 | 0,0 |
| Visiteurs résidents | 108,1 | 1,4 |
| Visiteurs non résidents | 50,8 | -3,0 |
| Poids de la consommation touristique intérieure dans le PIB (en %) | 7,1 | |
| Visiteurs résidents | 4,8 | |
| Visiteurs non résidents | 2,3 | |

(p) : provisoire.

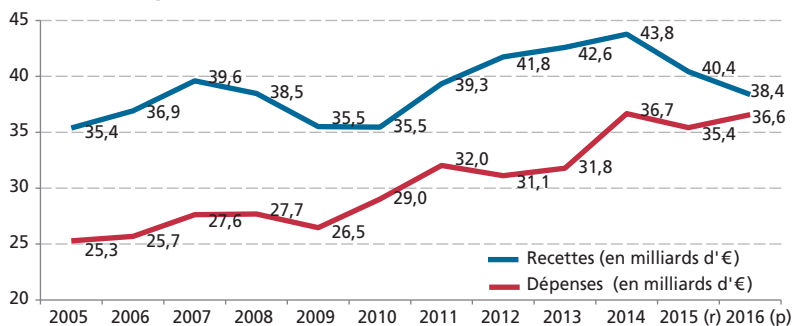
Source : DGE, Compte satellite du tourisme, base 2010.

Les entreprises des secteurs du tourisme en 2015

| | Nombre d'entreprises (en milliers) | Effectifs salariés en équivalent temps plein (en milliers) | Chiffre d'affaires HT (en milliards d'euros) | Valeur ajoutée HT (en milliards d'euros) |
|--|--|---|---|--|
| Ensemble des secteurs d'activités du tourisme | 303,1 | 1 038,6 | 167,8 | 63,6 |
| Poids dans l'ensemble de l'économie | 7,4 % | 8,1 % | 4,4 % | 5,7 % |
| dont Hébergements | 49,0 | 177,3 | 24,8 | 10,2 |
| Restaurations | 164,7 | 453,4 | 48,8 | 20,6 |
| Débits de boissons | 39,2 | 36,9 | 6,5 | 2,7 |
| Transports | 5,9 | 240,8 | 44,7 | 19,6 |
| Agences de voyages et voyagistes | 8,7 | 35,7 | 13,2 | 1,8 |

Source : Insee, Ésans (sauf poste Transports : calculs DGE).

Les échanges extérieurs



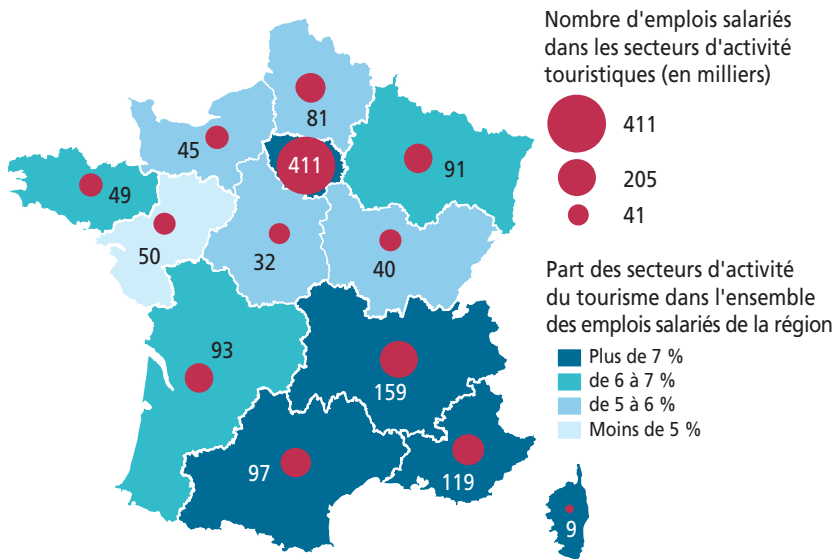
(r) : révisé.

(p) : provisoire.

Source : Banque de France - poste « voyages » de la balance des paiements.

L'emploi dans les secteurs du tourisme et l'offre d'hébergement

Les effectifs salariés dans les secteurs d'activité du tourisme au 1^{er} janvier 2017



Lecture : l'Île-de-France rassemble 411 000 emplois dans les secteurs d'activité du tourisme, soit 9,0 % de l'emploi total de la région.

Source : Acooss.

L'offre d'hébergement marchand au 1^{er} janvier 2017

| | Établissements (en milliers) | Lits | |
|--|---------------------------------|----------------|------------|
| | | en milliers | en % |
| Hôtels de tourisme | 18,2 | 1 297,7 | 22,5 |
| Résidences de tourisme | 2,2 | 676,2 | 11,7 |
| Campings ¹ | 8,4 | 2 742,6 | 47,5 |
| Villages de vacances et maisons familiales | 0,9 | 245,6 | 4,3 |
| Auberges de jeunesse | 0,2 | 28,9 | 0,5 |
| Meublés classés de tourisme ² | 92,1 | 439,2 | 4,8 |
| Chambres d'hôtes | 26,7 | 53,3 | 0,9 |
| Ensemble de l'hébergement marchand | | 5 483,6 | 100 |

¹ Y compris les établissements n'offrant que des équipements loués à l'année.

² Le classement « meublé de tourisme » n'étant plus un prérequis à la labellisation Gîtes de France ou Clévacances, certains meublés labellisés ne sont plus classés.

Sources : Insee, DGE, partenaires territoriaux, FNGE, Clévacances France, Accueil paysan, Fleurs de soleil, Tourisme et territoires – plateforme Class.

Le tourisme des Français* pour motif personnel en 2016

* résidents en France métropolitaine de 15 ans ou plus.

Les taux de départ en voyage (au moins une nuit en dehors du domicile)

| | Taux de départ (en %) | Nombre moyen de voyages par individu parti |
|--|-----------------------|--|
| Ensemble des voyages personnels | 73,1 | 4,6 |
| Courts voyages (1 à 3 nuitées) | 50,2 | 3,4 |
| Longs voyages (au moins 4 nuitées) | 63,0 | 2,6 |
| En France métropolitaine | 68,7 | 4,3 |
| À l'étranger ou dans les DOM | 25,4 | 1,6 |

Champ : voyages pour motif personnel des Français de 15 ans ou plus.
Source : DGE, enquête SDT.

Les voyages

| | Voyages (en millions) | Nuitées (en millions) | Durée moyenne de voyage (en nuitées) |
|---|-----------------------|-----------------------|--------------------------------------|
| Ensemble des voyages personnels | 194,8 | 1 105,1 | 5,7 |
| En France métropolitaine | 171,3 | 887,5 | 5,2 |
| À l'étranger ou dans les DOM | 23,5 | 217,6 | 9,2 |
| Courts voyages (1 à 3 nuitées) | 100,9 | 186,0 | 1,8 |
| En France métropolitaine | 95,8 | 174,7 | 1,8 |
| À l'étranger ou dans les DOM | 5,1 | 11,2 | 2,2 |
| Longs voyages (au moins 4 nuitées) | 94,0 | 919,2 | 9,8 |
| En France métropolitaine | 75,5 | 712,8 | 9,4 |
| À l'étranger ou dans les DOM | 18,4 | 206,4 | 11,2 |

Champ : voyages pour motif personnel des Français de 15 ans ou plus.
Source : DGE, enquête SDT.

Les voyages par type de réservation

| | France métropolitaine | À l'étranger ou dans les DOM | Total |
|---|-----------------------|------------------------------|-------------|
| Voyages réservés (en millions) | 71,4 | 21,2 | 92,6 |
| Agences de voyages ou tour-opérateurs* (en %) | 6,7 | 35,0 | 13,2 |
| Prestataires de services** (en %) | 68,1 | 52,8 | 64,6 |
| Autres organismes de réservation*** (en %) | 25,2 | 12,2 | 22,2 |
| Part des voyages réservés dans l'ensemble des voyages (en %) | 41,7 | 90,0 | 47,5 |

* Y compris les agences de voyages en ligne. ** Compagnie de transport, hôtel, etc.

*** Association, syndicat d'initiative, comité d'entreprise, etc.

Champ : voyages pour motif personnel des Français de 15 ans ou plus.
Source : DGE, enquête SDT.

Les voyages en France métropolitaine selon le type d'espace

| | Répartition des voyages (en %) | Répartition des nuitées (en %) | Durée moyenne de voyage (en nuitées) |
|------------------------------|--------------------------------|--------------------------------|--------------------------------------|
| Littoral | 22,2 | 31,2 | 7,3 |
| Littoral rural | 7,2 | 10,8 | 7,7 |
| Littoral urbain | 15,0 | 20,4 | 7,1 |
| Montagne | 20,3 | 22,5 | 5,8 |
| Montagne hors station | 14,3 | 14,8 | 5,4 |
| Montagne station | 6,0 | 7,8 | 6,7 |
| Rural | 23,9 | 20,2 | 4,4 |
| Urbain | 30,2 | 22,1 | 3,8 |
| Non renseigné | 3,5 | 3,9 | 5,8 |
| France métropolitaine | 100 | 100 | 5,2 |

Champ : voyages pour motif personnel en métropole des Français de 15 ans ou plus.
Source : DGE, enquête SDT.

Les voyages en France métropolitaine selon le type d'hébergement

| | Répartition des voyages (en %) | Répartition des nuitées (en %) | Durée moyenne de voyage (en nuitées) |
|------------------------------------|--------------------------------|--------------------------------|--------------------------------------|
| Hébergement marchand | 31,5 | 35,5 | 5,8 |
| dont Hôtel | 10,6 | 5,7 | 2,8 |
| Camping | 5,4 | 8,8 | 8,4 |
| Location, gîte, chambre d'hôtes | 11,1 | 15,1 | 7,0 |
| Hébergement non marchand | 68,5 | 64,5 | 4,9 |
| dont Résidence secondaire du foyer | 9,0 | 15,6 | 9,0 |
| Famille | 46,4 | 38,8 | 4,3 |
| Amis | 11,0 | 7,9 | 3,7 |
| France métropolitaine | 100 | 100 | 5,2 |

Champ : voyages pour motif personnel en métropole des Français de 15 ans ou plus.
Source : DGE, enquête SDT.

Les excursions à la journée*

| | Nombre d'excursions (en millions) |
|--------------------------------|-----------------------------------|
| Ensemble des excursions | 42,9 |
| En France métropolitaine | 40,5 |
| À l'étranger ou dans les DOM | 2,4 |

* Allers et retours à la journée à plus de 100 km du domicile.

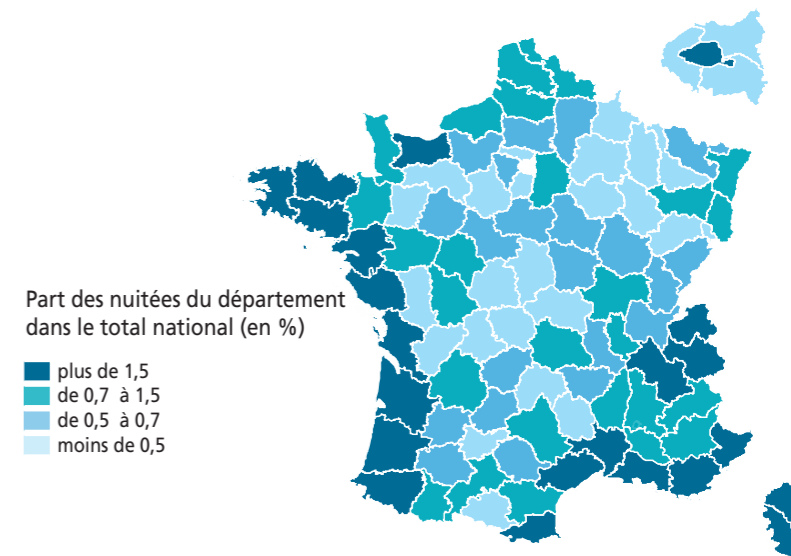
Champ : voyages pour motif personnel des Français de 15 ans ou plus.
Source : DGE, enquête SDT.

Les voyages à l'étranger et dans les DOM

| | Voyages (en millions) | Nuitées (en millions) | Durée moyenne (en nuitées) |
|----------------------------------|-----------------------|-----------------------|----------------------------|
| Europe | 18,1 | 133,3 | 7,4 |
| dont Espagne | 4,2 | 35,6 | 8,5 |
| Italie | 3,0 | 23,6 | 7,8 |
| Belgique et Luxembourg | 1,6 | 5,6 | 3,5 |
| Royaume-Uni | 1,5 | 8,6 | 5,8 |
| Allemagne | 1,3 | 6,7 | 5,1 |
| Amérique | 1,9 | 26,5 | 13,9 |
| dont États-Unis | 0,8 | 11,7 | 13,8 |
| Afrique | 1,5 | 19,9 | 13,7 |
| dont Maroc | 0,4 | 6,1 | 14,0 |
| Tunisie | 0,1 | 2,1 | 16,1 |
| Asie et Océanie | 1,4 | 24,8 | 18,3 |
| Total Étranger (hors DOM) | 22,8 | 204,7 | 9,0 |
| DOM | 0,7 | 13,1 | 17,8 |

Champ : voyages pour motif personnel des Français de 15 ans ou plus.
Source : DGE, enquête SDT.

Les nuitées par département de destination



Champ : voyages pour motif personnel en métropole des Français de 15 ans ou plus.
Source : DGE, enquête SDT.

Le tourisme international en France en 2016

Les arrivées, nuitées et recettes par continent

| Continent de résidence | Arrivées de touristes (en millions) | Nuitées de touristes (en millions) | Arrivées d'excursionnistes (en millions) | Recettes* (en milliards d'euros) |
|--|-------------------------------------|------------------------------------|--|----------------------------------|
| Europe | 64,5 | 403,5 | 115,2 | 29,1 |
| Union européenne (28) | 57,0 | 361,4 | 88,4 | 24,5 |
| Zone euro (19) | 42,2 | 261,6 | 83,7 | 18,8 |
| Amérique | 8,1 | 66,8 | 2,6 | 4,0 |
| Asie et Océanie | 6,9 | 50,7 | 1,9 | 3,4 |
| Afrique | 3,1 | 40,9 | 0,7 | 1,8 |
| Ensemble des visiteurs internationaux | 82,6 | 561,9 | 120,4 | 38,4 |

* Touristes et excursionnistes. Champ : tourisme international en France métropolitaine. Les territoires ultramarins ont accueilli environ 400 000 touristes étrangers en 2016.

Source : DGE, Banque de France, enquête EVE.

Les arrivées, nuitées et recettes, principales clientèles

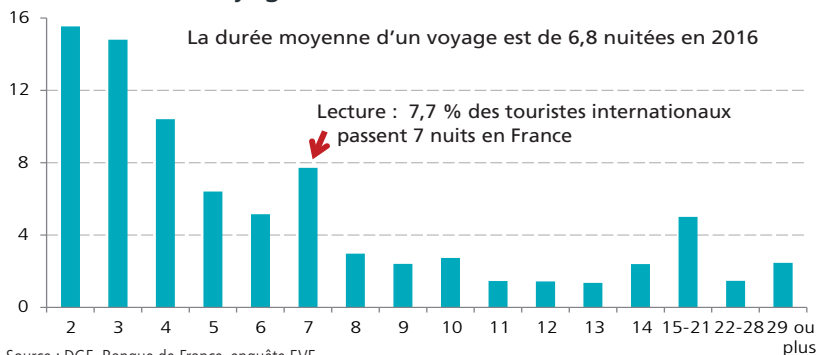
| Pays de résidence | Arrivées de touristes (en millions) | Nuitées de touristes (en millions) | Arrivées d'excursionnistes (en millions) | Recettes* (en milliards d'euros) |
|------------------------|-------------------------------------|------------------------------------|--|----------------------------------|
| Royaume-Uni | 11,9 | 77,5 | 3,9 | 4,7 |
| Allemagne | 11,4 | 74,7 | 21,4 | 5,6 |
| Belgique et Luxembourg | 10,7 | 61,9 | 38,5 | 5,6 |
| Italie | 6,7 | 38,4 | 10,4 | 2,5 |
| Suisse | 6,0 | 31,5 | 26,2 | 3,8 |
| Espagne | 5,8 | 29,6 | 9,9 | 2,1 |
| Pays-Bas | 4,1 | 31,5 | 2,5 | 1,6 |
| États-Unis | 4,2 | 34,3 | 1,6 | 2,1 |
| Chine** | 2,0 | 11,4 | 0,6 | 0,9 |
| Australie | 1,0 | 7,6 | 0,1 | 0,7 |

* Touristes et excursionnistes. ** Hors Hong Kong et Macao.

Source : DGE, Banque de France, enquête EVE.

La durée de voyage des touristes internationaux

La durée moyenne d'un voyage est de 6,8 nuitées en 2016



Source : DGE, Banque de France, enquête EVE.

Le tourisme international dans le monde en 2016

Le classement des pays selon les arrivées de touristes internationaux

| Rang 1980 | Rang 2016 | Pays visités | Arrivées 2016 (en millions) | Évolution 2016/2015 (en %) |
|--------------|-----------|---------------|--------------------------------|-------------------------------|
| 1 | 1 | France | 82,6 | -2,2 |
| 2 | 2 | États-Unis | 75,6 | -2,4 |
| 3 | 3 | Espagne | 75,3 | 10,5 |
| 18 | 4 | Chine* | 59,3 | 4,2 |
| 4 | 5 | Italie | 52,4 | 3,2 |
| 7 | 6 | Royaume-Uni | 35,8 | 4,0 |
| 9 | 7 | Allemagne | 35,6 | 1,7 |
| 8 | 8 | Mexique | 35,1 | 9,3 |
| 27 | 9 | Thaïlande | 32,6 | 8,9 |
| 52 | 10 | Turquie | 30,3 | -23,3 |
| Monde | | | 1 235,0 | 3,9 |

Source : Organisation mondiale du tourisme.

Le classement des pays selon les recettes du tourisme international

| Rang 1980 | Rang 2016 | Pays visités | Recettes 2016(p) (en Md€) | Évolution 2016/2015** (en %) |
|--------------|-----------|---------------|------------------------------|---------------------------------|
| 1 | 1 | États-Unis | 186,1 | 0,3 |
| 4 | 2 | Espagne | 54,5 | 7,1 |
| 27 | 3 | Thaïlande | 45,1 | 14,7 |
| 34 | 4 | Chine* | 40,1 | 5,3 |
| 2 | 5 | France | 38,4 | -5,1 |
| 3 | 6 | Italie | 36,4 | 2,3 |
| 5 | 7 | Royaume-Uni | 35,8 | -1,4 |
| 6 | 8 | Allemagne | 33,8 | 1,7 |
| 19 | 9 | Hong Kong | 29,7 | -9,0 |
| 24 | 10 | Australie | 29,3 | 13,5 |
| Monde | | | 1 102,0 | 2,2 |

* Hors Hong Kong et Macao.

(p) : provisoire.

** En devises locales (en \$ pour la Chine), à prix courants.

Source : Organisation mondiale du tourisme.

Pour en savoir plus :

www.entreprises.gouv.fr



Directeur de la publication : Pascal Faure

Rédacteur en chef : François Magnien

Réalisation : Abdel Khiati

Cartographie : Abdel Khiati

Secrétariat de rédaction : Martine Automme,
Nicole Merle-Lamoot

Composition : Hélène Allias-Denis, Brigitte Baroin

ISSN : 2269-3092

Dépôt légal : 2017

DGE - 67, rue Barbès, 94200 Ivry-sur-Seine