

Les emplois et les caractéristiques socio-démographiques du personnel navigant des entreprises du transport maritime

- ANNEE 2014 -

Décembre 2015

A l'attention de

L'Observatoire Prospectif des Métiers et Qualifications
du secteur du transport maritime. OPCA -Transports

DELANOË Anne
PODEVIN Gérard

Cette livraison est la cinquième depuis 2009. Elle porte sur les données sociodémographiques des marins ayant navigué au commerce en 2014. Elle repose, comme les années précédentes, sur l'exploitation des fichiers de marins au commerce fournis par la Direction des affaires maritimes. Elle reprend le modèle de présentation, et de structuration par groupe de variables, qui avait été retenu depuis le rapport de 2011.

Après une présentation des caractéristiques des marins navigants et de leurs embarquements, deux zooms sont ainsi proposés : le premier sur les officiers, le second sur les femmes. Le rapport présente également les mouvements d'entrées et de sorties de la profession et les intensités de changements de GN.

Le présent rapport apporte deux compléments significatifs par rapport aux années précédentes, qui avaient fait l'objet d'une demande spécifique lors du dernier comté de pilotage. En premier lieu, lorsque cela est pertinent, une présentation des évolutions observées entre 2009 et 2014 pour certaines caractéristiques ; puis, en second lieu, un suivi de cohorte des effectifs présents en 2009 (**Que sont devenus les marins de 2009 ?**), avec une double dimension : le suivi des marins entrés pour la première fois dans le secteur en 2009, et par ailleurs, le suivi des sortants de l'ENSM de 2009.

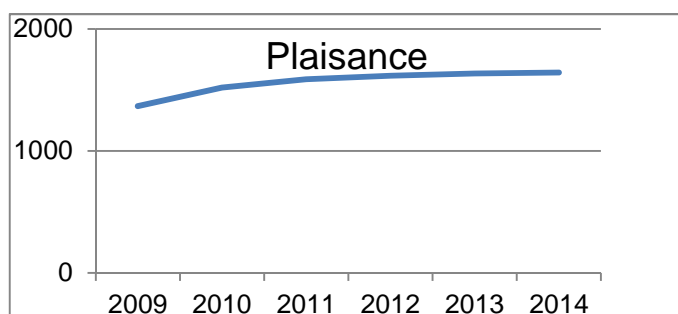
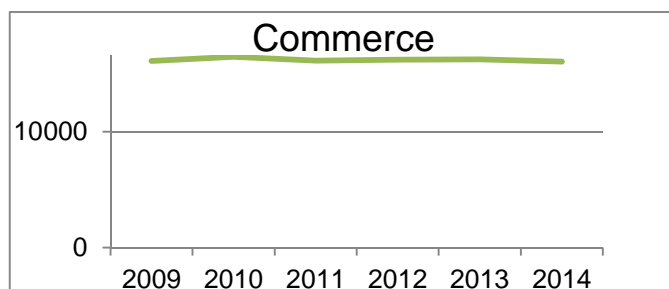
ENSEMBLE DES NAVIGANTS EN 2014 ET

EVOLUTION 2009-2014

Les données traitées concernent les marins ayant navigué dans un **des GN** (genre de navigation) **de l'activité (ou encore secteur) «commerce»**. Ont été exclus de cette étude les marins ayant navigués dans un GN «plaisance». Dans les tableaux suivants (à l'exception du 1.1) la plaisance a donc été enlevée pour ne garder que les effectifs ayant embarqué au commerce (c'est-à-dire sur un navire armé au commerce) de façon dominante.

Tableau 1.1 Effectifs par secteur des navigateurs de 2009 à 2014

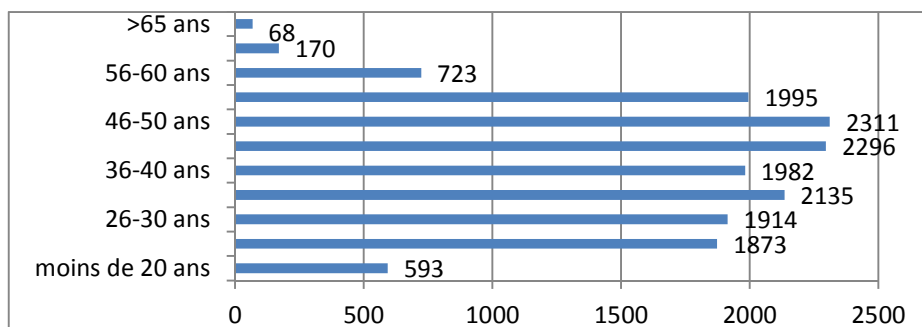
Année	2009	2010	2011	2012	2013	2014
Plaisance	1366	1518	1586	1615	1634	1642
Commerce	16118	16470	16133	16236	16262	16060



Avec 16 060 marins navigateurs au commerce sur pavillon français ou RIF en 2014 c'est une baisse sensible que l'on observe sur les 6 dernières années. Même si l'on met entre parenthèse l'année 2010 qui avait connu une forte augmentation du nombre de marins (+ 2, 2%), c'est bien près de 200 marins en moins par rapport à la tendance des 6 dernières années qui s'observe en 2014. Cette baisse concerne peu les femmes dont les effectifs restent relativement stables (tableau 1.3) et gagne par conséquent en poids relatifs.

Tableau 1.2 Pyramide des âges des navigants 2014

Age en 2014	Effectifs	%
moins de 20 ans	593	3,69
21-25 ans	1873	11,66
26-30 ans	1914	11,92
31-35 ans	2135	13,29
36-40 ans	1982	12,34
41-45 ans	2296	14,3
46-50 ans	2311	14,39
51-55 ans	1995	12,42
56-60 ans	723	4,5
61-65 ans	170	1,06
>65 ans	68	0,43
	16060	100



La structure d'âges se déforme assez peu d'une année sur l'autre, tout au plus observons nous une tendance à un certain vieillissement sur la période, en particulier les moins de 30 ans perdent un point par rapport à 2013, avec désormais 27,27 % de l'ensemble des effectifs

Tableau 1.3 Répartition par sexe des navigants en 2014

SEXE	Effectifs	%
HOMME	14533	90,49
FEMME	1527	9,51
	16060	100

Poids relatifs des hommes et des femmes sur l'ensemble des effectifs

	HOMME navigant au commerce	FEMME navigant au commerce	FEMME Officier navigant au commerce	FEMME Pex navigant au commerce
2009	93,0	7,0	2,67	10,2
2010	91,7	8,3	2,67	12,3
2011	91,7	8,3	2,9	12,4
2012	91,5	8,5	2,94	12,7
2013	90,7	9,3	3,15	13,8
2014	90,5	9,5	3,39	14,1

La tendance à une relative féminisation se poursuit, puisque la femme navigant au commerce sont aujourd'hui près de 10 % de l'ensemble des marins, avec une progression de près de 3 points sur les 6 dernières années. Cette progression concerne avant tout les personnels d'exécution où elles représentent 14

% des effectifs. Cette catégorie de personnel occupe, comme nous le verrons plus loin, des fonctions de service hôtelier et restauration sur des navires de transport de passagers.

Tableau 1.4 Ancienneté des navigants 2014

Evolution de l'ancienneté depuis 2009

Année	Ancienneté moyenne	
	N	Moyenne
2009	16118	16,6
2010	16470	16,4
2011	16133	16,5
2012	16236	16,5
2013	16262	16,4
2014	16060	16,5

L'ancienneté moyenne reste stable sur la toute la période, autour de 16,5 ans. Mais 25% des marins ont moins de 6 ans d'ancienneté en 2014.

En 2014 :

75% Q3	26
50% Médiane	14
25% Q1	6
Effectifs	16060
Ancienneté moyenne	16,54

Tableau 1.5 Diplômes des navigants 2014

Niveau de diplôme	Effectifs	%
1	2789	17,37
2	984	6,13
3	9	0,06
4	394	2,45
5	2341	14,58
6	1153	7,18
7	544	3,39
8	153	0,95
9	9	0,06
pas de données	7684	47,85
	16060	100

Tableau 1.6 Brevets des navigants 2014 par rang de classement

Rang du brevet	Effectifs	%
1	697	4,34
2	884	5,5
3	618	3,85
4	44	0,27
5	564	3,51
6	5	0,03
8	90	0,56
9	5	0,03
10	72	0,45
11	238	1,48
12	250	1,56
13	218	1,36
14	507	3,16
15	334	2,08
16	29	0,18
17	534	3,33
18	1307	8,14
19	157	0,98
20	2624	16,34
21	732	4,56
22	1349	8,4
23	247	1,54
Données non renseignées	4555	28,37
	16060	100

Tableau 1.7 Répartition par catégorie de personnel depuis 2009

Annee	Catégorie de personnel			
	Effectifs		%	
	Officier	Pex	Officier	Pex
2009	6858	9260	42,6	57,5
2010	6904	9566	41,9	58,1
2011	6902	9231	42,8	57,2
2012	6963	9273	42,9	57,1
2013	6851	9411	42,1	57,9
2014	6878	9182	42,8	57,2

La répartition des marins entre fonctions d'officier et emplois d'exécution reste très stable sur l'ensemble de la période d'observation, avec en moyenne 42,8% de personnel sur des fonctions d'officier, soient en 2014 6878 officiers.

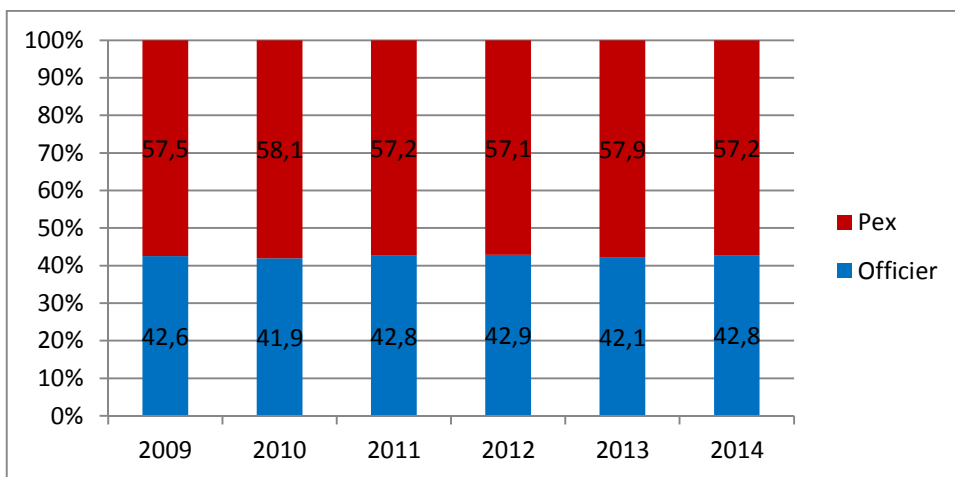
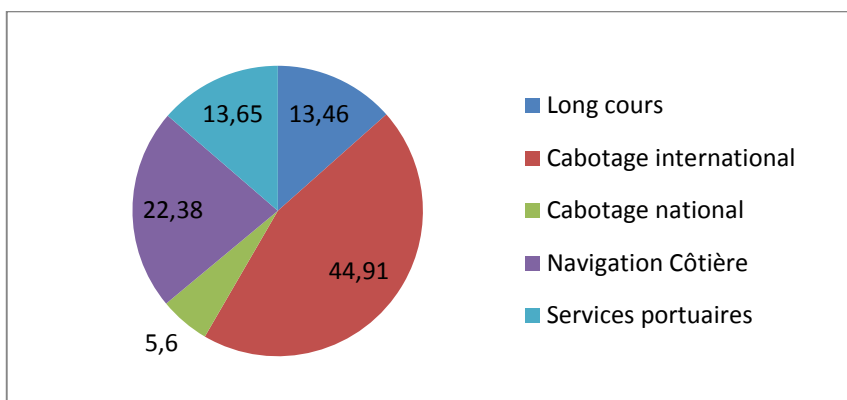


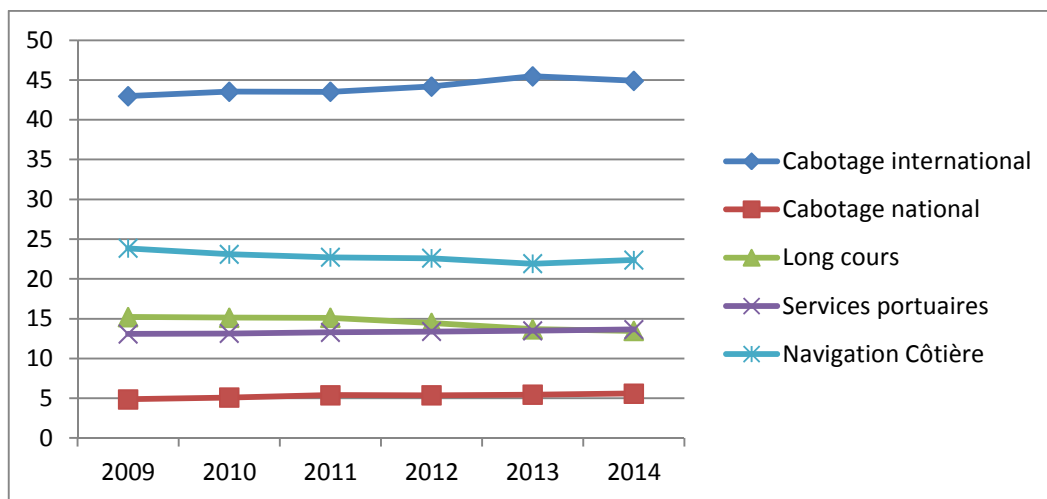
Tableau 1.8 Genre de navigation des navigants 2014

Genre de navigation	Effectifs	%
Long cours	2162	13,46
Cabotage international	7212	44,91
Cabotage national	899	5,6
Navigation Côtière	3595	22,38
Services portuaires	2192	13,65
	16060	100



Répartition GN sur la période 2009 - 2014

Genre de Navigation (GN)	Année					
	2009	2010	2011	2012	2013	2014
Cabotage international	42,97	43,54	43,51	44,17	45,47	44,91
Cabotage national	4,88	5,09	5,39	5,38	5,45	5,6
Long cours	15,22	15,13	15,11	14,47	13,68	13,46
Services portuaires	13,08	13,15	13,28	13,38	13,49	13,65
Navigation Côtière	23,84	23,09	22,71	22,6	21,91	22,38
Total	16118	16470	16133	16236	16262	16060



Ce sont le cabotage international, puis la navigation côtière qui occupent les 2/3 des marins, avec respectivement 44,9 % et 22,3 % des marins. Sur les 6 années les poids relatifs des marins entre Genre de Navigation se modifie peu, avec toutefois un affaiblissement de celui du GN Long cours, et du GN, navigation côtière.

Tableau 1.9 Durée de navigation dans les GN commerce en 2014.

DUREE	Effectifs	%
<= 3 mois	2761	17,19
> 3 mois et <=6 mois	2264	14,1
> 6 mois et <=9 mois	2031	12,65
> 9 mois et +	9004	56,06
	16060	100

Tableau 1.9 b Durée de navigation dans le GN dominant en 2014.

DUREE NAVIGATION	Effectifs	%
Données manquantes	5	0,03
<= 3 mois	2480	15,44
> 3 mois et <=6 mois	2185	13,61
> 6 mois et <=9 mois	2081	12,96
> 9 mois et +	9309	57,96
	16060	100

La comparaison des durées de navigation montre une tendance à la réduction des durées embarquements inférieures à 6 mois, qui perdent près de 2 points, au profit des durées supérieures à 9 mois, c'est-à-dire les temps complets.

Tableau 1.9 c Type de navire

TYPE NAVIRE	Effectifs	%
Transbordeur (ferry)	4951	30,83
Navire de ravitaillement offshore	673	4,19
Porte-conteneurs	638	3,97
navire provisoire	633	3,94
Paquebot / navire de croisière	587	3,66
Navire à passagers	538	3,35
Câblier	481	3
Navire de recherche	378	2,35
navire étranger	368	2,29
Vedette / embarquement promenade	302	1,88
Drague aspiratrice	281	1,75
Transporteur de produits pétroliers	274	1,71
Navire de servitude	236	1,47
Gazier	191	1,19
Navire à grande vitesse (NGV)	171	1,06
Pétrolier (brut)	170	1,06
Vedette /embarcation services divers	152	0,95
Roulier Ro-Ro (roll-on roll-off)	109	0,68
Chaland / ponton / barge motorisé(e)	68	0,42
Cargo de ligne	53	0,33
Navire citerne produits chimiques	50	0,31
Bac	41	0,26
Cargo roulier	41	0,26
Moteur - NUC (navire d'utilité collective)	41	0,26
Vedette	32	0,2
Voilier - NUC (navire d'utilité collective)	32	0,2
Sablier	30	0,19
Vraquier	28	0,17
Navire de scaphandriers	26	0,16
Voilier	18	0,11
Chaland / ponton / barge non motorisé(e)	16	0,1
Chalutier pêche arrière pêche fraîche sans rampe - portique fixe	16	0,1
Navire école	16	0,1
Navire pilote	16	0,1
Navire polyvalent	16	0,1
Roulier ConRo	16	0,1
Chaland aquacole	12	0,07
Fileyeur	11	0,07
Canot / vedette pêche	9	0,06
Transporteur de colis lourds	8	0,05
Moteur	7	0,04
Patrouilleur	7	0,04
Dragueur ostréicole	5	0,03
Navire de sauvetage	4	0,02
Roulier Lo-Lo (lift-on / lift-off)	4	0,02
Chalutier polyvalent	3	0,02
Ligneur	3	0,02
Moteur - formation	3	0,02

Vedette / embarquement de marchandises	3	0,02
Chalutier	2	0,01
Moteur - usage personnel	2	0,01
Caboteur de jauge brute de moins de 500 tonneaux	1	0,01
Dragueur	1	0,01
Goémonier	1	0,01
Navire aquacole	1	0,01
Navire de surveillance / police	1	0,01
Voilier - usage personnel	1	0,01
données non renseignées	4282	26,66
	16060	100

Depuis 2009, si l'on s'intéresse principaux types de navire ayant des effectifs de navigants les plus significatifs (voir tableau ci-dessous), on observe que les ferries et les navires à passagers occupent près de 40 % du total des marins. Entre 2009 et 2014, 5 types de navires connaissent des fluctuations importantes : une forte progression des navires de croisière, une progression plus lente des navires câbliers, et une baisse marquée pour les pétroliers. Les autres types connaissent des variations plus irrégulières sur les 6 ans, avec globalement un maintien des effectifs.

Type navire	Année					
	2009	2010	2011	2012	2013	2014
Transbordeur (ferry)	4830	5322	5029	5229	4930	4951
Porte-conteneurs	708	679	712	687	666	638
Navire provisoire	681	676	685	645	663	633
Navire de ravitaillement offshore	639	674	626	652	667	673
Navire à passagers	489	493	567	577	578	538
Paquebot / navire de croisière	493	341	471	393	617	587
Câblier	404	447	438	481	466	481
Navire étranger	252	303	354	360	574	368
Navire de recherche	349	383	367	342	350	378
Transporteur de produits pétroliers	356	348	352	349	338	274
Vedette / embarquement promenade	368	370	342	293	275	302
Drague aspiratrice	331	325	340	334	304	281

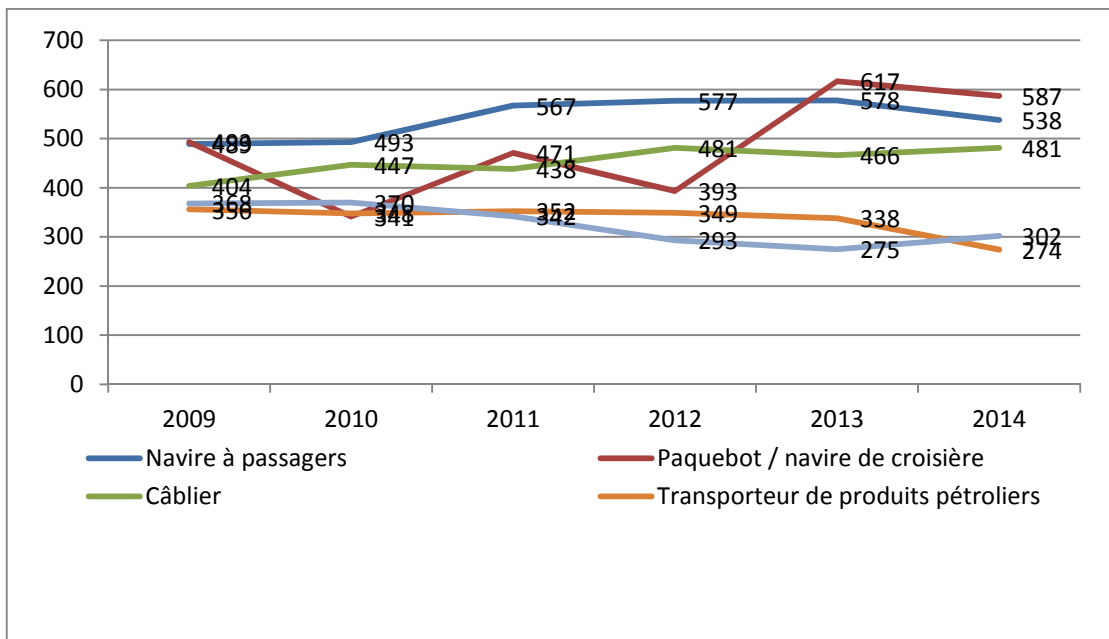


Tableau 1.10 Quartier d'immatriculation du navire.

Quartier d'immatriculation du navire	Effectifs	%
NORD-PAS DE CALAIS-PICARDIE	628	3,91
HAUTE-NORMANDIE	1076	6,7
BASSE-NORMANDIE	931	5,8
BRETAGNE-NORD	1911	11,9
BRETAGNE-SUD	165	1,03
POITOU CHARENTES	171	1,06
AQUITAINE	261	1,63
PAYS DE LOIRE	191	1,19
LANGUEDOC-ROUSSILLON	115	0,72
PROVENCE-ALPES-COTE D'AZUR	1024	6,38
Marseille (RIF)	2988	18,61
CORSE	1571	9,78
DOM/TOM	369	2,3
ETRANGER	368	2,29
MATA UTU (WALLIS)	9	0,06
Données manquantes	4282	26,66
	16060	100

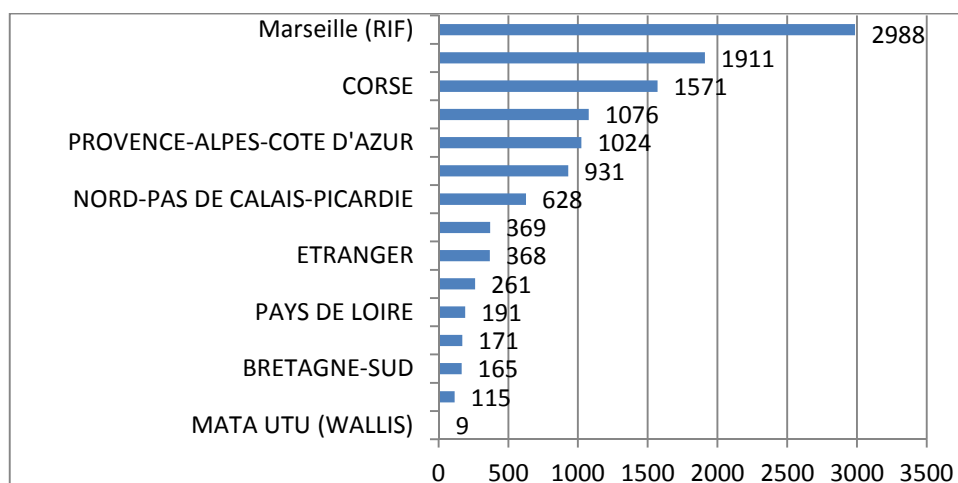
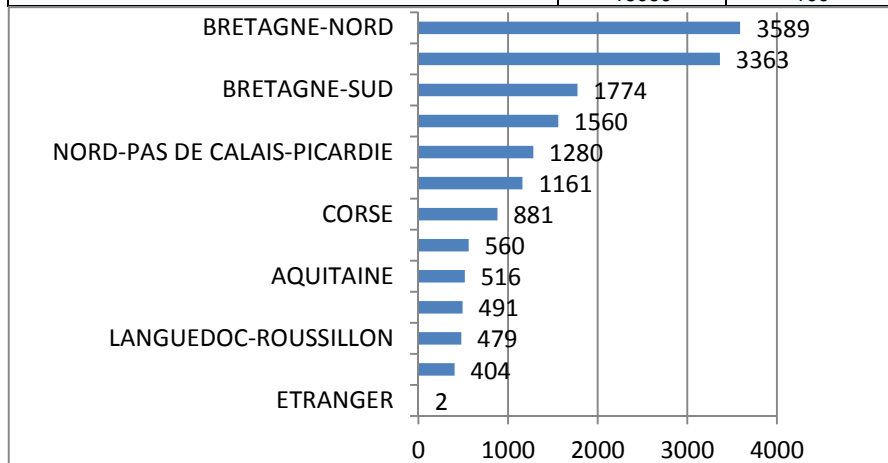


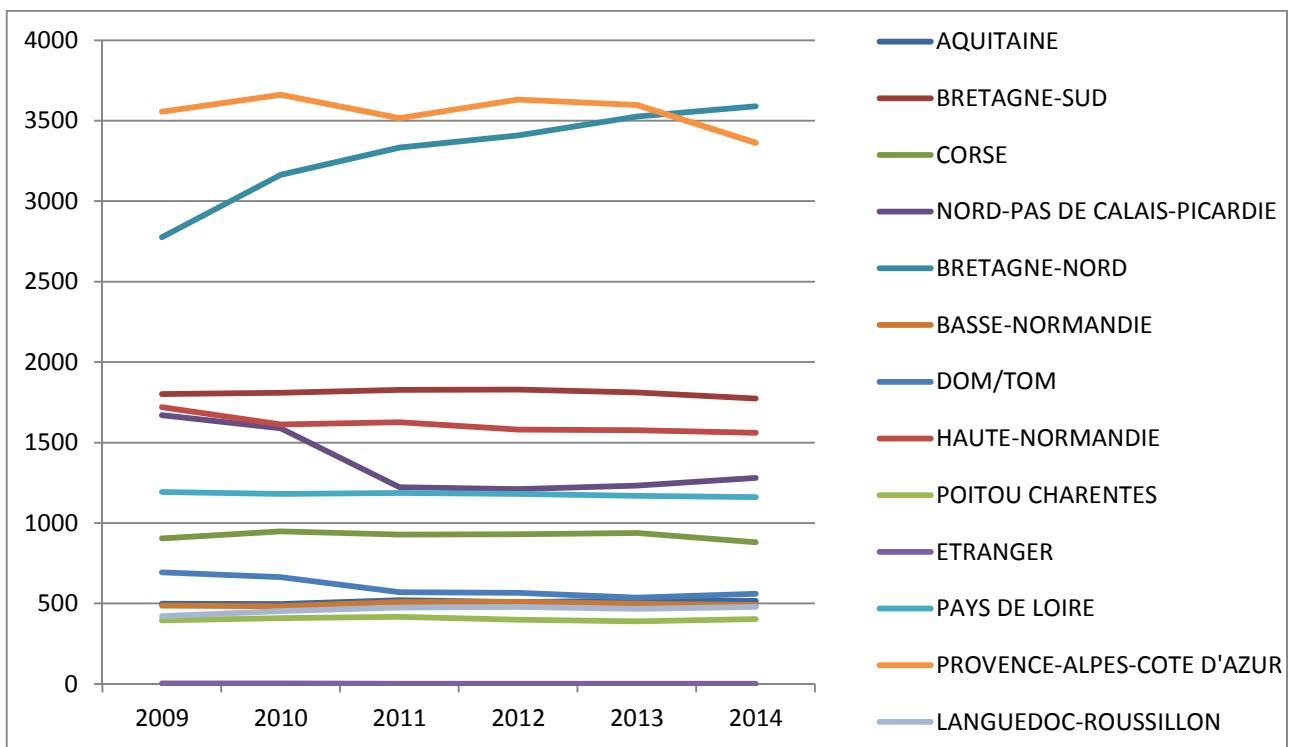
Tableau 1.11 Quartier d'identification du marin en 2014

Quartier d'identification du marin	Effectifs	%
NORD-PAS DE CALAIS-PICARDIE	1280	7,97
HAUTE-NORMANDIE	1560	9,71
BASSE-NORMANDIE	491	3,06
BRETAGNE-NORD	3589	22,35
BRETAGNE-SUD	1774	11,05
PAYS DE LOIRE	1161	7,23
POITOU CHARENTES	404	2,52
AQUITAINE	516	3,21
LANGUEDOC-ROUSSILLON	479	2,98
PROVENCE-ALPES-COTE D'AZUR	3363	20,94
CORSE	881	5,49
DOM/TOM	560	3,49
ETRANGER	2	0,01
	16060	100



Si l'on regarde l'évolution des effectifs par quartier maritime de rattachement depuis 2009, certains ont perdus des effectifs comme en Nord- Pas de Calais – Picardie, et dans une moindre mesure en Bretagne Sud, Haute Normandie et PACA, pendant que d'autres voyaient leur effectifs croître, c'est surtout le cas en Bretagne Nord avec 800 marins de plus en 6 ans.

Quartier de rattachement	Année						Evol
	2009	2010	2011	2012	2013	2014	
AQUITAINE	498	497	521	508	519	516	
BRETAGNE-SUD	1802	1810	1828	1830	1811	1774	-
CORSE	905	948	928	930	938	881	-
NORD-PAS DE CALAIS-PICARDIE	1671	1588	1222	1210	1233	1280	- -
BRETAGNE-NORD	2776	3163	3333	3408	3525	3589	+ +
BASSE-NORMANDIE	486	482	509	511	499	491	
DOM/TOM	693	663	571	567	537	560	
HAUTE-NORMANDIE	1719	1613	1626	1581	1576	1560	-
POITOU CHARENTES	396	410	417	399	390	404	
ETRANGER	4	3	2	1	2	2	
PAYS DE LOIRE	1192	1180	1187	1180	1168	1161	
PROVENCE-ALPES-COTE D'AZUR	3555	3660	3515	3632	3598	3363	-
LANGUEDOC-ROUSSILLON	421	453	474	479	466	479	
Total	16118	16470	16133	16236	16262	16060	



Pour 3 régions, des tendances se confirment.

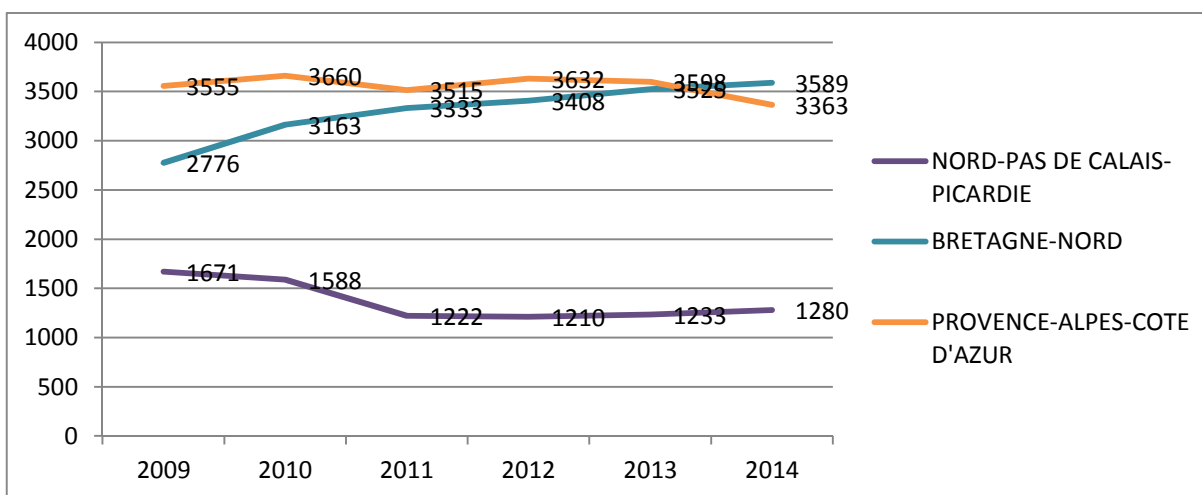


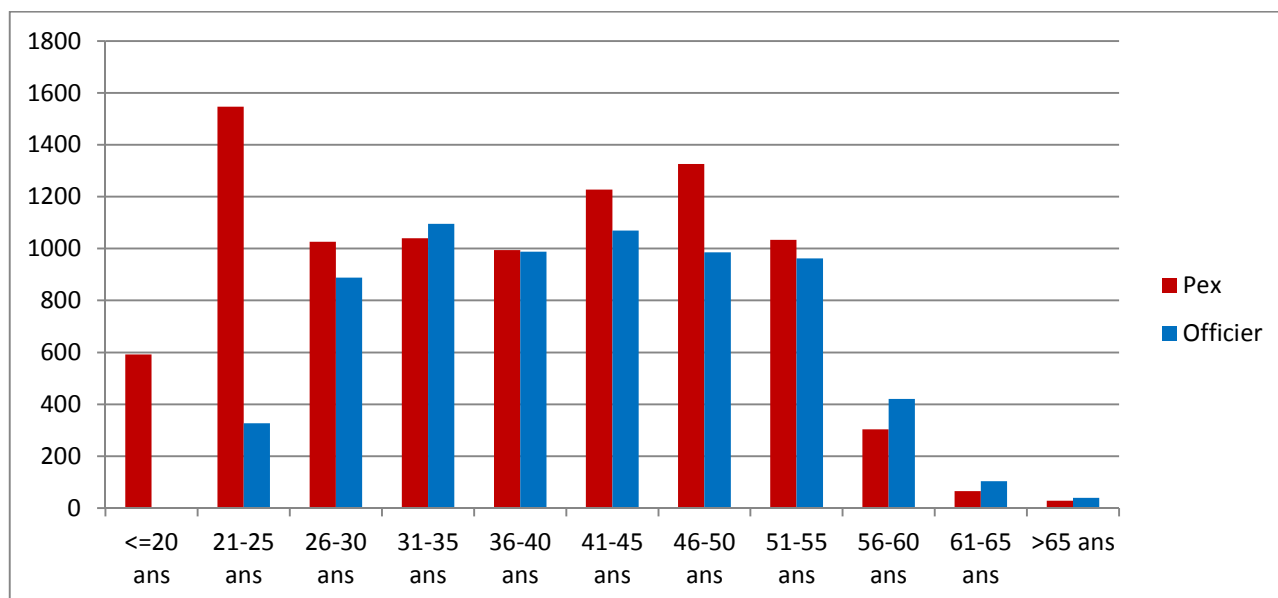
Tableau 1.13 Age moyen des marins par catégorie de personnel.

	Effectifs	Age moyen en 2014
Pex	9182	37,2
Officier	6878	41,3
	16060	

L'âge moyen se modifie peu, tout juste remarque-t-on près d'un an de plus pour les personnels d'exécution qui expliquent donc le vieillissement de la pyramide des âges commentée plus haut et reprise dans le graphique ci-dessous.

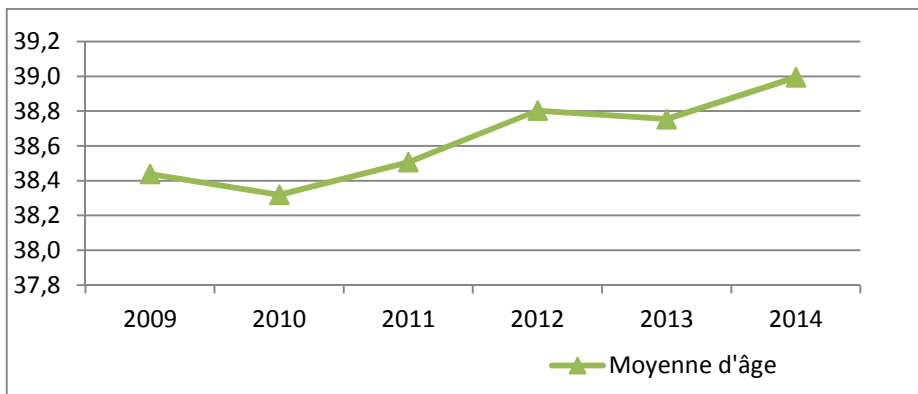
Tableau 1.14 Répartition par classes d'âge et catégorie de personnel.

Age en 2014	Catégorie de personnel			
	Pex	Officier	Pex	Officier
<=20 ans	592	1	6,45	0,01
21-25 ans	1546	327	16,84	4,75
26-30 ans	1026	888	11,17	12,91
31-35 ans	1040	1095	11,33	15,92
36-40 ans	994	988	10,83	14,36
41-45 ans	1227	1069	13,36	15,54
46-50 ans	1326	985	14,44	14,32
51-55 ans	1033	962	11,25	13,99
56-60 ans	303	420	3,3	6,11
61-65 ans	66	104	0,72	1,51
>65 ans	29	39	0,31	0,57
Total	9182	6878	100	100



Evolution de l'âge moyen entre 2009 et 2014

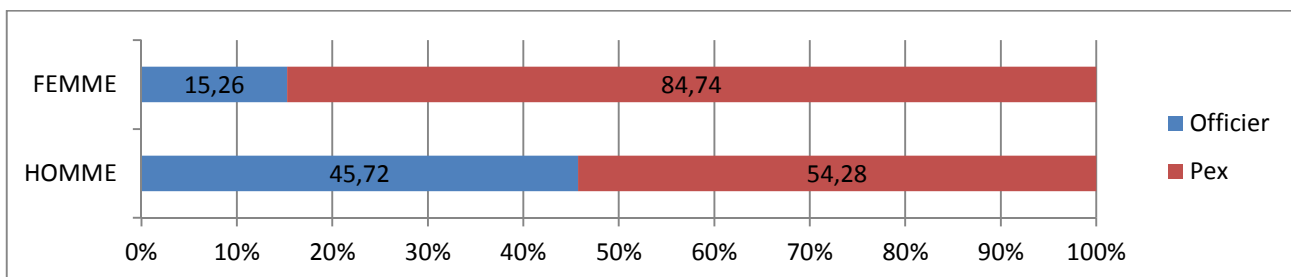
Année	Effectifs	Moyenne d'âge
2009	16118	38,4
2010	16470	38,3
2011	16133	38,5
2012	16236	38,8
2013	16262	38,8
2014	16060	39,0



La moyenne d'âge a tendance à augmenter (38,4 à 39 en 6 ans). Par ailleurs l'ancienneté reste constante, en 2014 les marins commencent leur carrière en moyenne 6 mois plus tard qu'en 2009.

Tableau 1.15 Répartition des hommes et des femmes par catégorie de personnel

SEXE	Catégorie de personnel				
	Officier	Pex	Officier	Pex	
HOMME	6645	7888	45,72	54,28	100
FEMME	233	1294	15,26	84,74	100
Total	6878	9182			



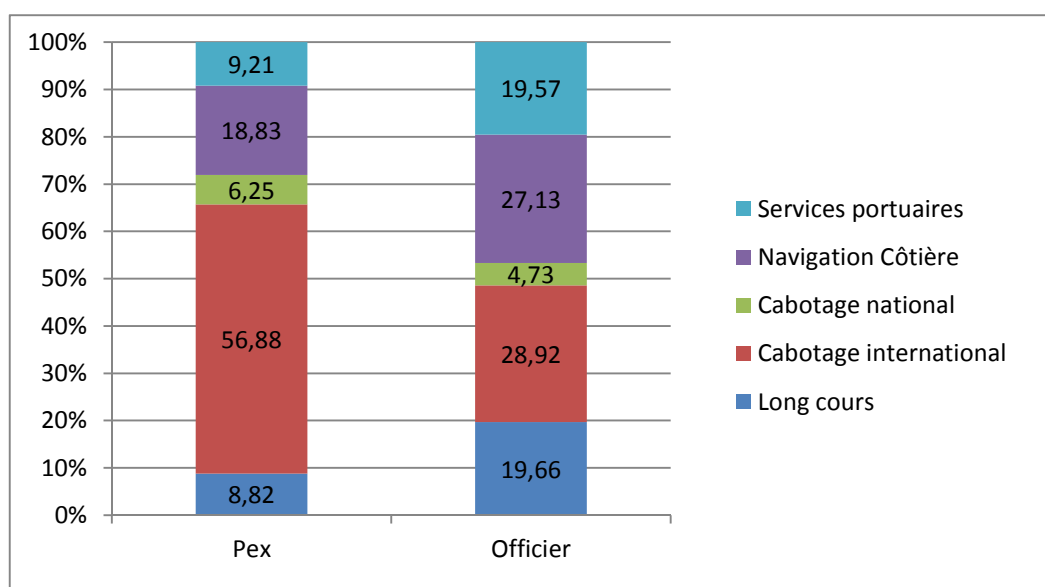
SEXE	Catégorie de personnel	
	Officier	Pex
HOMME	96,61	85,91
FEMME	3,39	14,09
Total	6878	9182

Les femmes représentent 3,4 % des officiers et 14 % des Pex. Elles sont au total 1527 ayant navigué en 2014, 15 % d'entre elles occupent des fonctions d'officier.

Tableau 1.16 Répartition des navigants par GN et par catégorie de personnel.

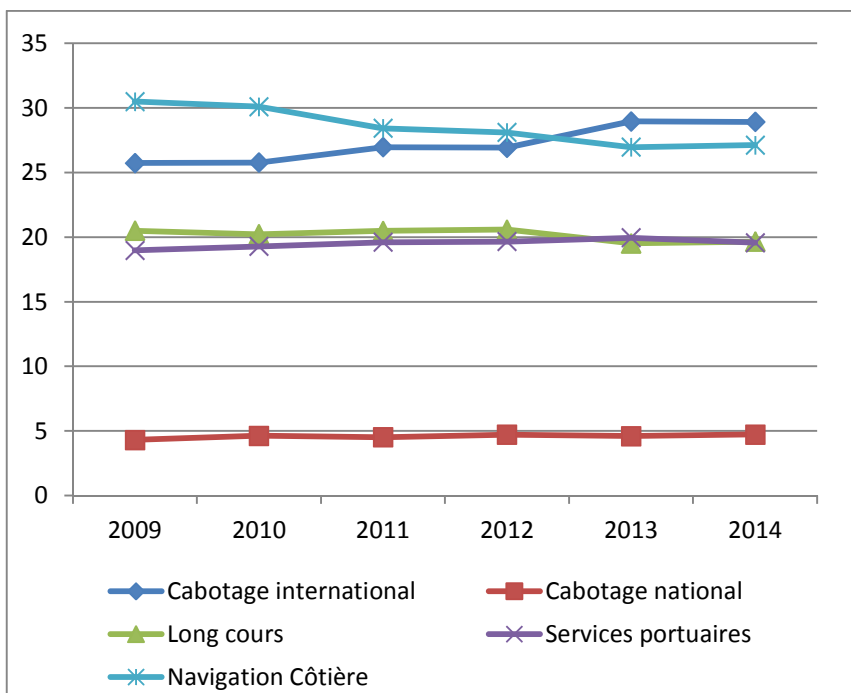
Pour l'année 2014

Genre de Navigation (GN)	Catégorie de personnel			
	Pex	Officier	Pex	Officier
Long cours	810	1352	8,82	19,66
Cabotage international	5223	1989	56,88	28,92
Cabotage national	574	325	6,25	4,73
Navigation Côtière	1729	1866	18,83	27,13
Services portuaires	846	1346	9,21	19,57
Total	9182	6878	100	100



Répartition GN par année pour les officiers

Genre de Navigation (GN)	Année					
	2009	2010	2011	2012	2013	2014
Cabotage international	25,74	25,77	26,96	26,93	28,96	28,92
Cabotage national	4,3	4,63	4,52	4,72	4,6	4,73
Long cours	20,5	20,22	20,49	20,59	19,52	19,66
Services portuaires	18,97	19,28	19,6	19,65	19,95	19,57
Navigation Côtière	30,49	30,1	28,43	28,11	26,97	27,13
Total	6858	6904	6902	6963	6851	6878



Répartition GN par année pour les pex

Genre de Navigation (GN)	Année					
	2009	2010	2011	2012	2013	2014
Cabotage international	55,73	56,37	55,88	57,11	57,5	56,88
Cabotage national	5,31	5,43	6,03	5,88	6,07	6,25
Long cours	11,31	11,46	11,09	9,88	9,43	8,82
Services portuaires	8,73	8,72	8,56	8,67	8,79	9,21
Navigation Côtière	18,92	18,03	18,44	18,46	18,22	18,83
Total	9260	9566	9231	9273	9411	9182

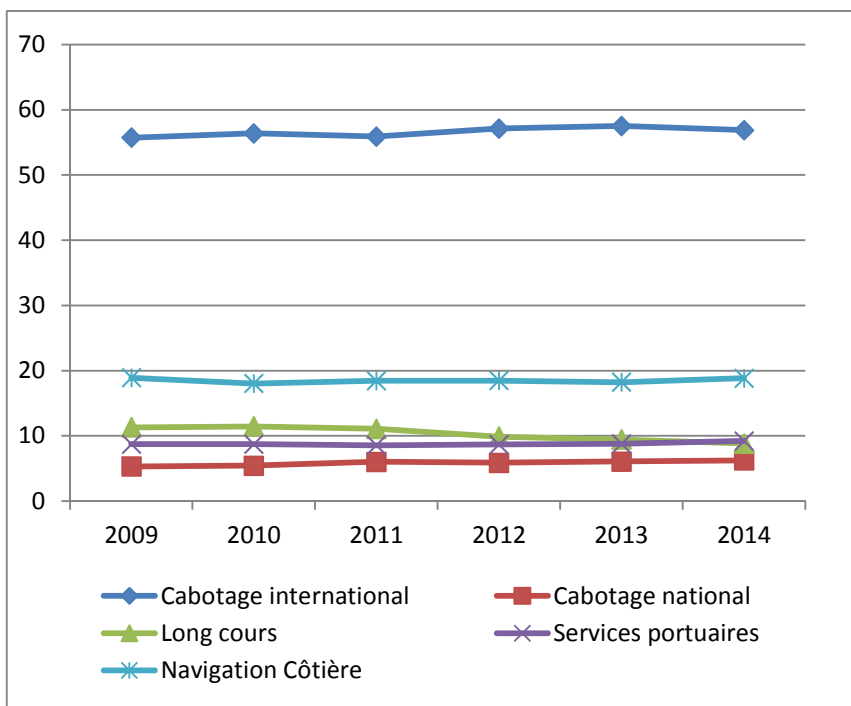


Tableau 1.17 Répartition des diplômes par catégorie de personnel en 2014

Niveau de diplôme	Catégorie de personnel		
	Pex	Officier	Total
1	243	2546	2789
2	137	847	984
3	0	9	9
4	358	36	394
5	1495	846	2341
6	835	318	1153
7	359	185	544
8	9	144	153
9	9	0	9
Données non renseignées	5737	1947	7684
Total	9182	6878	16060

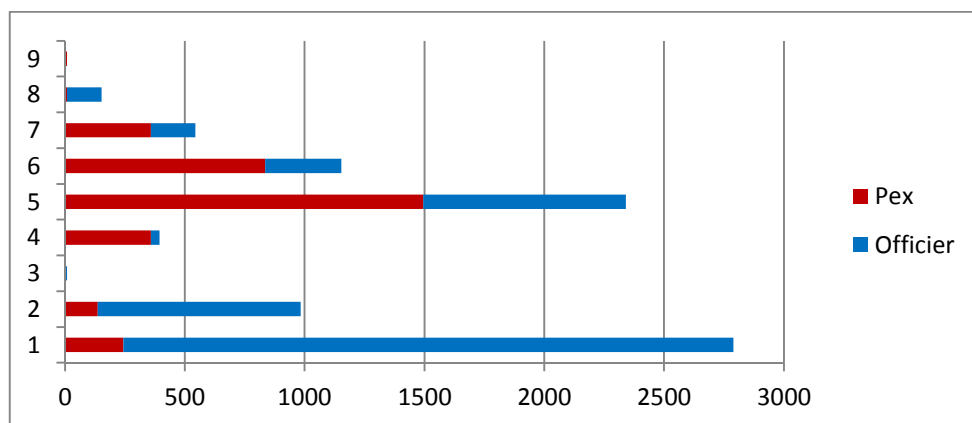


Tableau 1.18 Répartition des brevets par catégorie de personnel en 2014

Brevets	Rang du brevet	Pex	Officier	Total	Pex en %	Officier En %	Total
Capitaine polyvalent	1	1	696	697	0,14	99,86	100
Capitaine	2	1	883	884	0,11	99,89	100
Chef mécanicien	3	0	618	618	0	100	100
Second polyvalent	4	0	44	44	0	100	100
Second (capitaine, mécanicien), électronicien resp	5	3	561	564	0,53	99,47	100
Chef mécanicien 15000 kW	6	0	5	5	0	100	100
Chef mécanicien 8000 kW	8	0	90	90	0	100	100
Second mécanicien 8000 kW	9	0	5	5	0	100	100
Officier électronicien et système	10	3	69	72	4,17	95,83	100
Capitaine 3000	11	1	237	238	0,42	99,58	100
Chef mécanicien 3000 kW	12	12	238	250	4,8	95,2	100
Second capitaine 3000, Second mécanicien 3000 kW	13	71	147	218	32,57	67,43	100
Chef de quart polyvalent	14	135	372	507	26,63	73,37	100
Chef de quart (passerelle, machine)	15	81	253	334	24,25	75,75	100
Chef de quart machine 15000 kW	16	13	16	29	44,83	55,17	100
Capitaine 500	17	57	477	534	10,67	89,33	100
Mécanicien 750 kW	18	666	641	1307	50,96	49,04	100
Chef de quart 500	19	110	47	157	70,06	29,94	100
Capitaine 200	20	1420	1204	2624	54,12	45,88	100
Mécanicien 250 kW	21	681	51	732	93,03	6,97	100
Matelot de quart (passerelle, machine)	22	1327	22	1349	98,37	1,63	100
Matelot	23	240	7	247	97,17	2,83	100
Données non renseignées (ou certificats)		4360	195	4555	95,72	4,28	100
Total		9182	6878	16060			

Nous savons que nombre de fonctions d'officier ne sont pas occupées par des marins qui disposent des brevets d'officier. Ainsi, cette fonction peut être reconnue comme telle lorsque le marin est en position de commandement ou d'encadrement sur des navires de petite taille. Le Brevet dont il dispose n'est pourtant pas rattaché à des prérogatives qui lui ouvriraient l'accès à des mobilités vers d'autres catégories de navires (brevet de rang 20 à 23). Il en est ainsi notamment des capitaines 200, des mécaniciens 250 ou des matelots de quart.

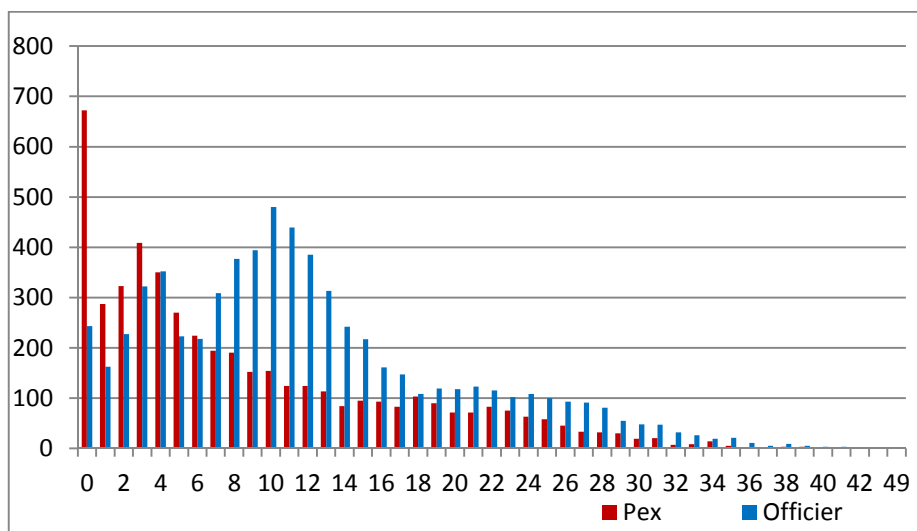
Ainsi, 21 % des marins occupants des fonctions d'officier n'ont pas de brevet d'officier. A l'inverse, nous trouvons près de 13 % des Pex qui disposent d'un brevet d'officier. Soulignons en particulier que près d'un tiers des second capitaines ou second mécaniciens 3000 occupent des fonctions de Pex ; ils sont 26 % dans ce cas pour les chefs de quart polyvalents et 51 % pour les Mécanicien 750.

Tableau 1.19 Temps d'obtention du plus haut brevet ou diplôme (en années)

	Effectifs	Temps d'obtention du plus haut brevet	Effectifs	Temps d'obtention du plus haut diplôme
Officier	6683	11,90	4931	6,20
Pex	4823	8,59	3445	4,27

Tableau 1.19.b Temps d'obtention du plus haut titre par grade

Temps d'obtention du plus haut brevet	Catégorie de personnel		
	Pex	Officier	Total
0	672	243	915
1	287	162	449
2	323	227	550
3	409	322	731
4	350	352	702
5	270	223	493
6	224	218	442
7	194	309	503
8	190	377	567
9	152	394	546
10	154	480	634
11	124	439	563
12	124	385	509
13	113	313	426
14	84	242	326
15	95	217	312
16	93	161	254
17	83	147	230
18	103	108	211
19	90	119	209
20	71	118	189
21	71	123	194
22	83	115	198
23	75	102	177
24	63	108	171
25	58	100	158
26	45	93	138
27	33	91	124
28	32	81	113
29	30	55	85
30	19	48	67
31	20	47	67
32	7	32	39
33	8	26	34
34	14	19	33
35	5	21	26
36	2	11	13
37	1	5	6
38	3	9	12
39	3	5	8
40	1	3	4
41	2	3	5
42	1	2	3
43	1	0	1
49	0	1	1
Total	4782	6656	11438



Ce graphique montre la distribution des marins selon les dates d'obtention du plus haut brevet possédé en 20104 et donc les durées d'obtention de ces brevets depuis leur première indentification. Pour les officiers il y a 3 moments significatifs : un premier après 3 – 4 ans après leur début d'étude, correspondant au titre de lieutenant, puis un pic important entre 9 et 13 ans, qui correspond au brevet de capitaine ou chef mécanicien obtenu après 5 ans d'études et 5 ou 7 ans de navigation en moyenne, et qui renvoie aux marins de la filière A. Puis un dernier segment de durée entre 19 et 25 ans, voire plus, correspondant aux marins devenus officiers par la voie longue de la formation continue et qui renvoie pour partie à ceux qui relèvent de la filière B

Tableau 1.19.c Temps moyen d'obtention du plus haut brevet selon le rang du brevet (pour les fonctions d'officiers)

	Effectifs	Temps moyen d'obtention du plus haut brevet
Officiers	6656	12,0
officiers de rang <20	4509	12,2
officiers de rang 20 à 23	1258	7,4

Tableau 1.19 .c Fonction et brevet (pour les officiers de rang 20 à 23)

FONCTION	PLUS HAUT BREVET				Total
	Capitaine 200	Mécanicien 250 kW	Matelot de quart (passerelle, machine)	Matelot	
PATRON	549	8	6	0	563
PATRON MECANICIEN	175	3	1	0	179
MATELOT PATRON	117	12	5	0	134
CAPITAINE	96	2	0	0	98
MATELOT PATRON MECANICIEN	83	1	1	0	85
PATRON VEDETTE	67	0	1	0	68
CHEF MANOEUVRE PORT ESTUAIRE	30	2	2	0	34
CHEF MECANICIEN	18	13	2	0	33
CHEF DE BORD NUC	14	2	0	0	16
MECANICIEN	12	1	0	0	13
AUTRES	43	7	4	7	61
Total	1204	51	22	7	1284

Zoom Officers

Tableau 1.20 temps d'obtention moyen du plus haut brevet et diplôme par fonction d'officiers)

FONCTION	Brevet		Diplôme	
	Effectifs	Temps d'obtention moyen du plus haut brevet	Effectifs	Temps d'obtention moyen du plus haut diplôme
CHEF MECANICIEN	1147	16,95	997	8,91
CAPITAINE	1141	15,39	839	7,68
PATRON VEDETTE	109	12,06	36	5,25
SECOND CAPITAINE	553	12,00	513	4,94
PATRON MECANICIEN	457	11,95	211	7,98
SECOND MECANICIEN	351	11,56	332	4,57
PILOTE	338	10,90	335	6,26
PATRON	910	10,14	346	6,13
CHEF MANOEUVRE PORT ESTUAIRE	48	9,50	16	4,56
MATELOT PATRON MECANICIEN	135	9,02	67	5,21
LIEUTENANT	433	7,58	406	3,68
OFFICIER MECANICIEN	392	7,41	388	3,62
OFFICIER POLYVALENT	290	5,51	289	2,73
MATELOT PATRON	163	5,35	46	4,37

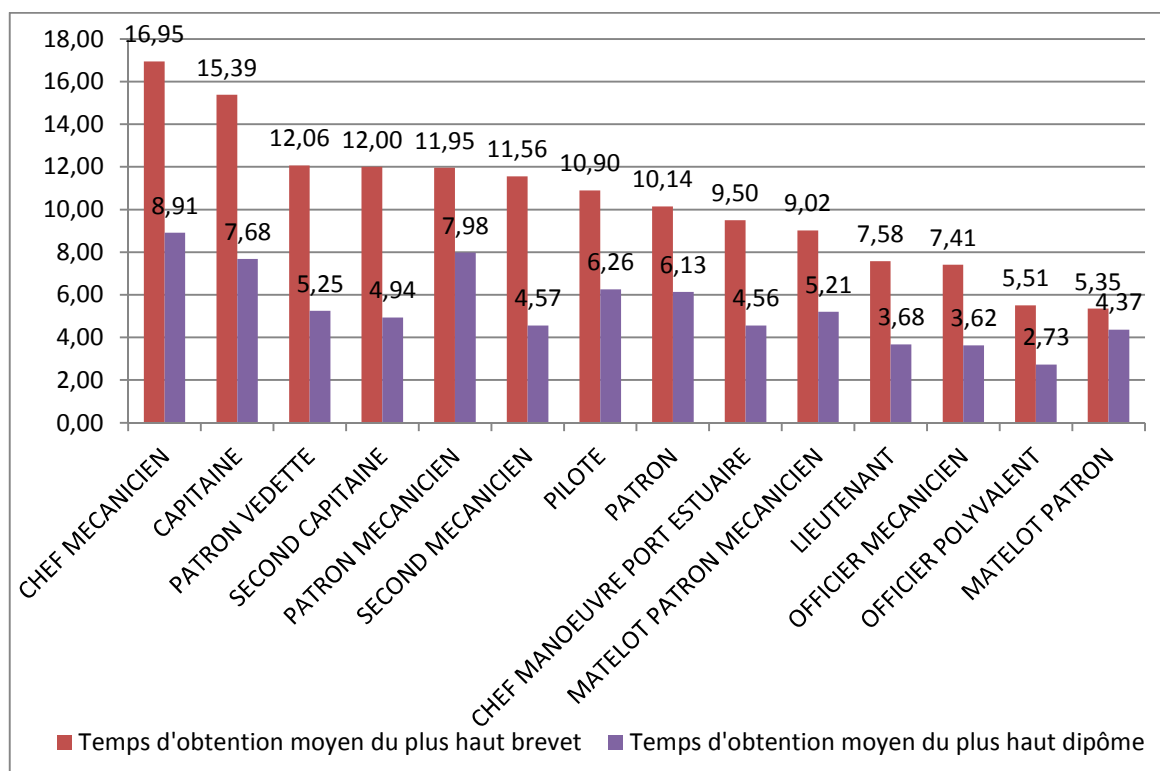


Tableau 1.21 temps d'obtention moyen du plus haut brevet/diplôme par GN pour les officiers

Genre de Navigation (GN)	Effectifs	Temps d'obtention moyen du plus haut brevet	Effectifs	Temps d'obtention moyen du plus haut diplôme
Long cours	1279	9,8	1212	4,4
Cabotage international	1922	12,4	1643	6,4
Navigation Côtière	1824	11,7	851	7,2
Cabotage national	321	15,0	282	7,3
Services portuaires	1337	12,8	943	6,9

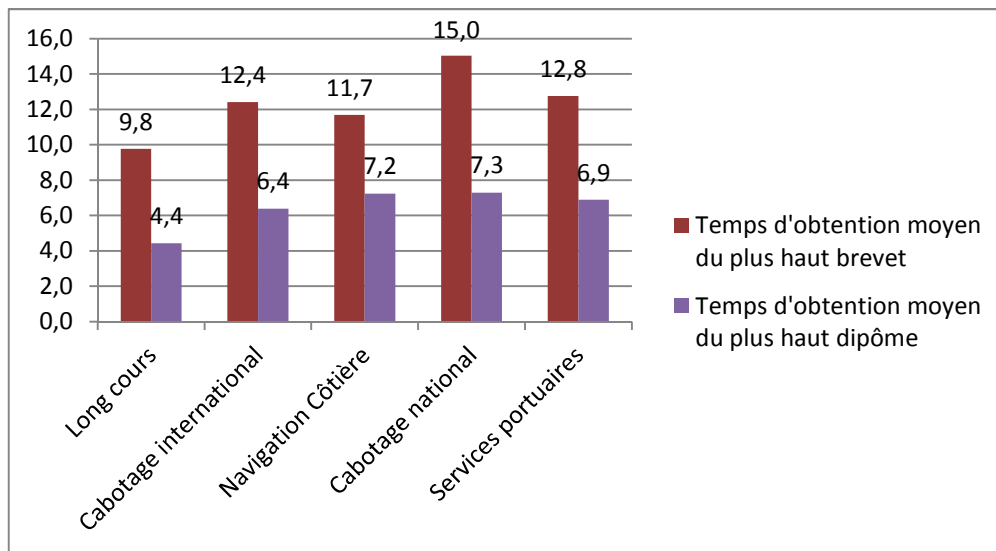


Tableau 1.22 temps d'obtention des brevets et des diplômes par rang de la fonction (officiers)

RANG DE LA FONCTION	Effectifs	Temps d'obtention moyen du plus haut brevet (pour les officiers)	Effectifs	Temps d'obtention moyen du plus haut diplôme (pour les officiers)
N	4452	13,3	2898	7,6
N-1	947	11,8	879	5,0
N-2	1206	7,0	1126	3,5
N-4	51	9,6	18	4,1
N-5	27	7,2	10	6,7

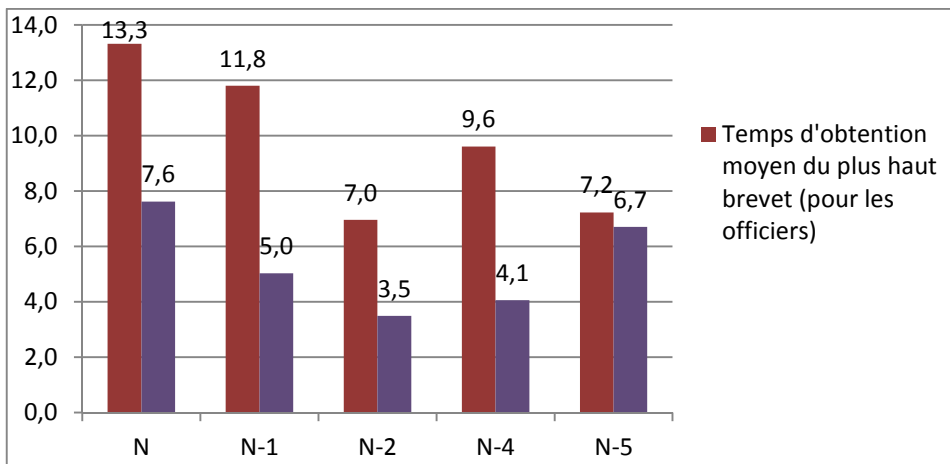


Tableau 1.23 Ancienneté par grade du brevet

	ANCIENNETE			
	Pex	Officier	Pex	Officier
0	680	26	7,41	0,38
1-5 années	2653	403	28,89	5,86
6-10 années	1258	1124	13,7	16,34
11-15 années	1184	1248	12,89	18,14
16-20 années	645	1014	7,02	14,74
21-25 années	682	857	7,43	12,46
26-30 années	744	743	8,1	10,8
31-35 années	776	755	8,45	10,98
36-40 années	467	556	5,09	8,08
41-45 années	64	117	0,7	1,7
46-50 années	18	20	0,2	0,29
>50 années	11	15	0,12	0,22
Total	9182	6878	100	100

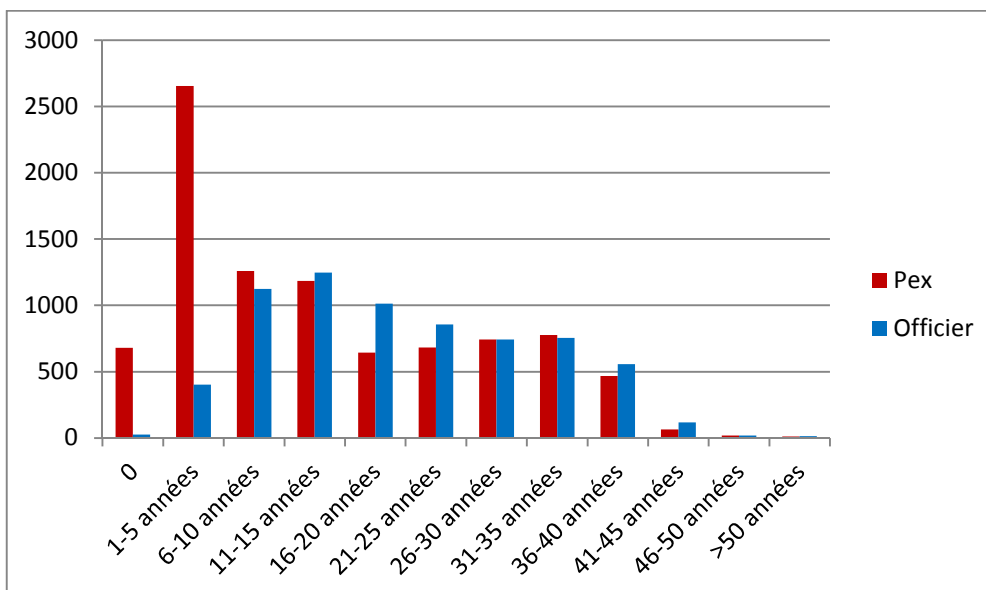
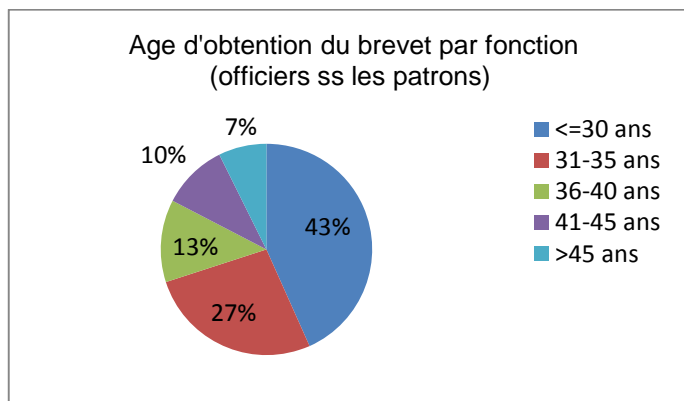


Tableau 1.24 Age d'obtention du brevet le plus élevé pour les fonctions d'officiers



Age d'obtention du plus haut brevet	Effectifs	%
<=30 ans	2125	43,32
31-35 ans	1309	26,69
36-40 ans	617	12,58
41-45 ans	494	10,07
>45 ans	360	7,34
	4905	100

Par classe d'âge et par fonction

FONCTION	Age d'obtention du brevet (effectifs)					Total
	<=30 ans	31-35 ans	36-40 ans	41-45 ans	>45 ans	
CHEF MECANICIEN	244	310	218	207	168	1147
CAPITAINE	253	405	196	176	111	1141
SECOND CAPITAINE	211	209	79	33	21	553
LIEUTENANT	318	59	24	17	15	433
OFFICIER MECANICIEN	307	49	27	7	2	392
SECOND MECANICIEN	177	115	30	18	11	351
PILOTE	219	103	8	5	3	338
OFFICIER POLYVALENT	263	18	6	2	1	290
CHEF MANOEUVRE PORT ESTUAIRE	30	8	3	4	3	48
AUTRES	103	33	26	25	25	212
Total	2125	1309	617	494	360	4905

FONCTION	Age d'obtention du brevet (%)					Total
	<=30 ans	31-35 ans	36-40 ans	41-45 ans	>45 ans	
CHEF MECANICIEN	21,3	27,0	19,0	18,1	14,7	100
CAPITAINE	22,2	35,5	17,2	15,4	9,7	100
SECOND CAPITAINE	38,2	37,8	14,3	6,0	3,8	100
LIEUTENANT	73,4	13,6	5,5	3,9	3,5	100
OFFICIER MECANICIEN	78,3	12,5	6,9	1,8	0,5	100
SECOND MECANICIEN	50,4	32,8	8,6	5,1	3,1	100
PILOTE	64,8	30,5	2,4	1,5	0,9	100
OFFICIER POLYVALENT	90,7	6,2	2,1	0,7	0,3	100
CHEF MANOEUVRE PORT ESTUAIRE	62,5	16,7	6,3	8,3	6,3	100
AUTRES	48,6	15,6	12,3	11,8	11,8	100
Total	43,3	26,7	12,6	10,1	7,3	100

Tableau 1.24 b Age d'obtention du brevet par fonction de rang <20 (sans les patrons)

FONCTION	Age du plus haut titre (rang<20 et sans les patrons)											
	Effectifs						%					
	<=30 ans	31-35 ans	36-40 ans	41-45 ans	>45 ans	Total	<=30 ans	31-35 ans	36-40 ans	41-45 ans	>45 ans	Total
CHEF MECANICIEN	225	304	213	205	167	1114	20,2	27,29	19,12	18,4	14,99	100
CAPITAINE	207	387	182	163	104	1043	19,85	37,1	17,45	15,63	9,97	100
SECOND CAPITAINE	207	207	79	33	21	547	37,84	37,84	14,44	6,03	3,84	100
LIEUTENANT	317	58	24	17	15	431	73,55	13,46	5,57	3,94	3,48	100
OFFICIER MECANICIEN	305	49	27	7	2	390	78,21	12,56	6,92	1,79	0,51	100
SECOND MECANICIEN	176	115	30	18	11	350	50,29	32,86	8,57	5,14	3,14	100
PILOTE	218	103	8	5	3	337	64,69	30,56	2,37	1,48	0,89	100
OFFICIER POLYVALENT	262	18	6	0	0	286	91,61	6,29	2,1	0	0	100
AUTRES	65	28	20	24	18	155	42,60	27,27	12,66	10,14	7,33	100
Total	1982	1269	589	472	341	4653						

Fonction et âge d'obtention du plus haut brevet pour les officiers de rang <20 (sans les patrons)

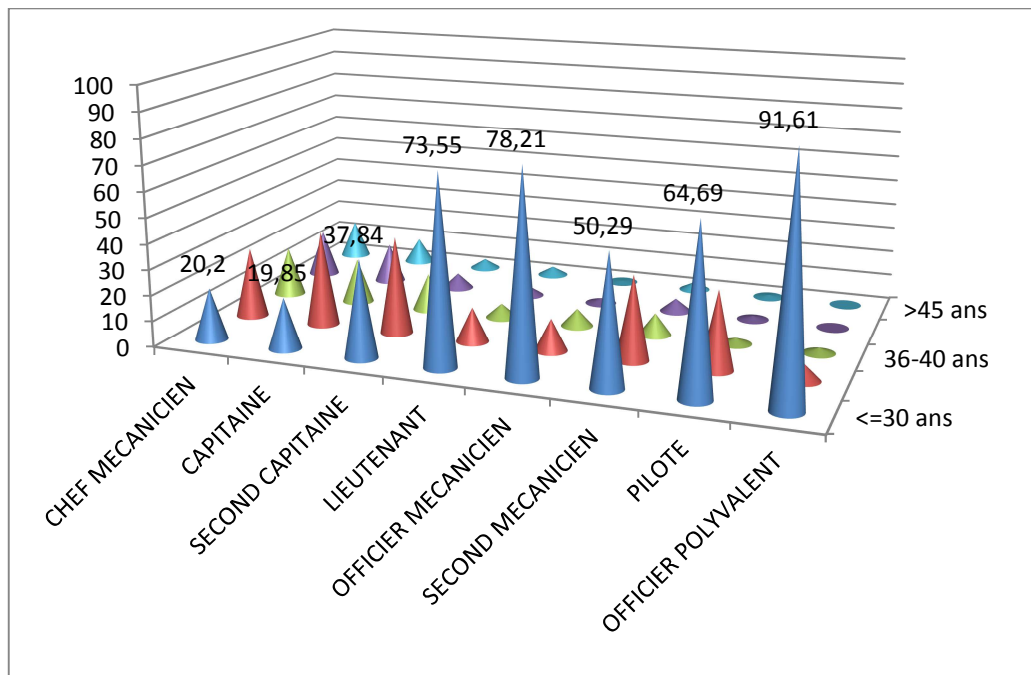
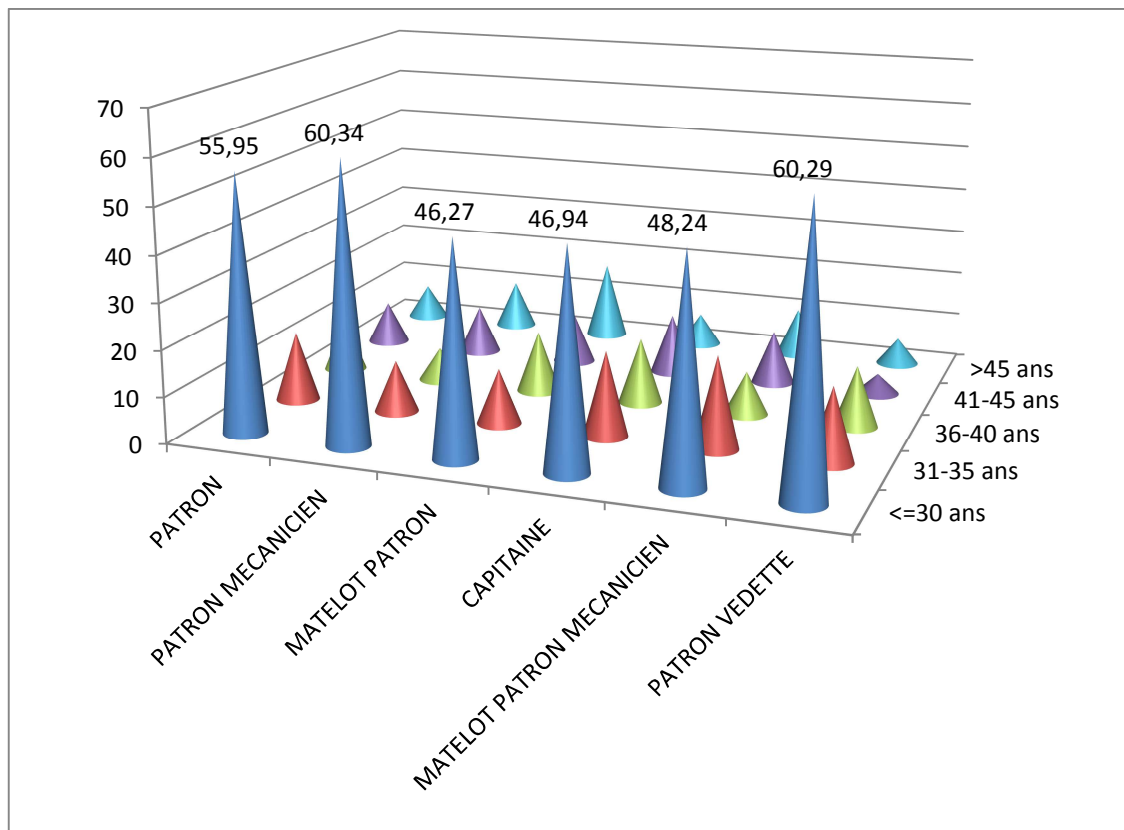


Tableau 1.24 d Age d'obtention du brevet par fonction de rang 20 à 23 (avec les patrons)

FONCTION	AGE D'ONTENTION DU PLUS HAUT BREVET											
	Effectifs						%					
	<=30 ans	31-35 ans	36-40 ans	41-45 ans	>45 ans	Total	<=30 ans	31-35 ans	36-40 ans	41-45 ans	>45 ans	Total
PATRON	315	85	67	53	43	563	56	15,1	11,9	9,41	7,64	100
PATRON MECANICIEN	108	20	13	19	19	179	60,3	11,2	7,26	10,6	10,6	100
MATELOT PATRON	62	16	18	15	23	134	46,3	11,9	13,4	11,2	17,2	100
CAPITAINE	46	18	14	13	7	98	46,9	18,4	14,3	13,3	7,14	100
MATELOT PATRON MECANICIEN	41	17	8	10	9	85	48,2	20	9,41	11,8	10,6	100
PATRON VEDETTE	41	11	9	3	4	68	60,3	16,2	13,2	4,41	5,88	100
AUTRES	99	22	15	9	12	157	55,45	14,72	11,21	9,50	9,11	100
TOTAL	712	189	144	122	117	1284						

Fonction et âge d'obtention du plus haut titre pour les officiers de rang 20 avec 23 (avec les patrons)

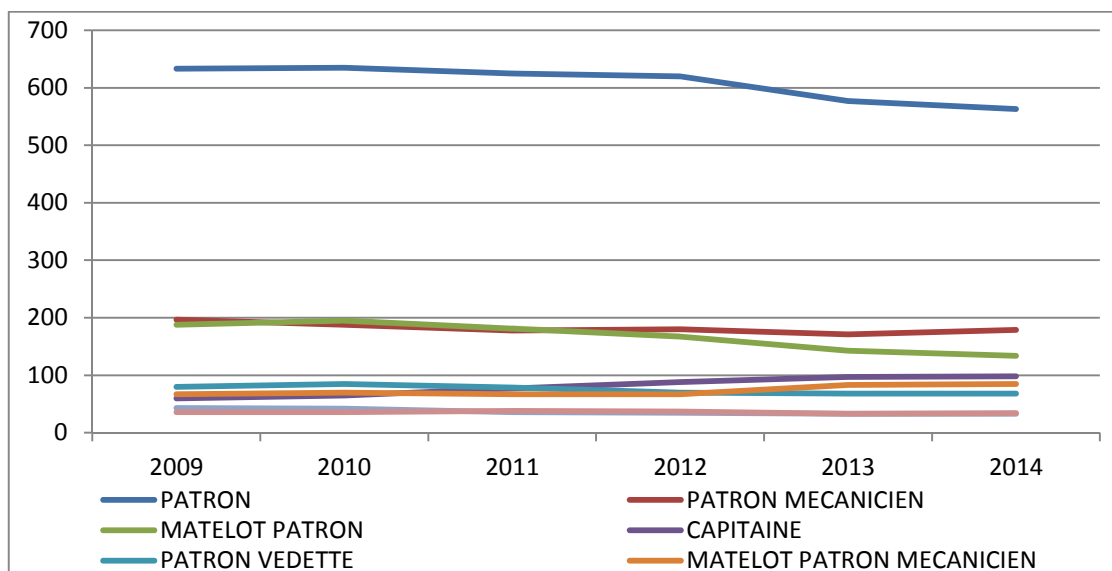


Evolution des fonctions de 2009 à 2014

- **Principales fonctions des officiers ayant un brevet de rang 20 à 23 (titre non officier)**

FONCTION	Année						
	2009	2010	2011	2012	2013	2014	
PATRON	633	635	625	620	577	563	
PATRON MECANICIEN	197	188	178	180	171	179	
MATELOT PATRON	188	195	181	167	143	134	
CAPITAINE	60	65	77	88	97	98	
PATRON VEDETTE	80	85	79	70	68	68	
MATELOT PATRON MECANICIEN	67	70	67	67	83	85	
CHEF MECANICIEN	43	42	36	35	33	33	
CHEF MANOEUVRE PORT ESTUAIRE	36	36	38	37	33	34	
TOTAL							

On constate une baisse constante des Patrons et matelot patron.



- **Principales fonctions des officiers ayant comme plus haut brevet, un titre de rang 1 à 19 (titre officier)**

FONCTION	Année						
	2009	2010	2011	2012	2013	2014	Total
CHEF MECANICIEN	1076	1122	1129	1156	1132	1114	6729
CAPITAINE	1000	1034	1045	1059	1079	1043	6260
SECOND CAPITAINE	570	571	577	562	564	547	3391
LIEUTENANT	432	417	419	417	395	431	2511
OFFICIER MECANICIEN	373	379	382	402	404	390	2330
PATRON	376	380	382	380	344	347	2209
SECOND MECANICIEN	340	340	349	345	342	350	2066
PILOTE	343	346	334	342	342	337	2044
OFFICIER POLYVALENT	267	246	266	262	268	286	1595
PATRON MECANICIEN	179	200	230	231	249	278	1367

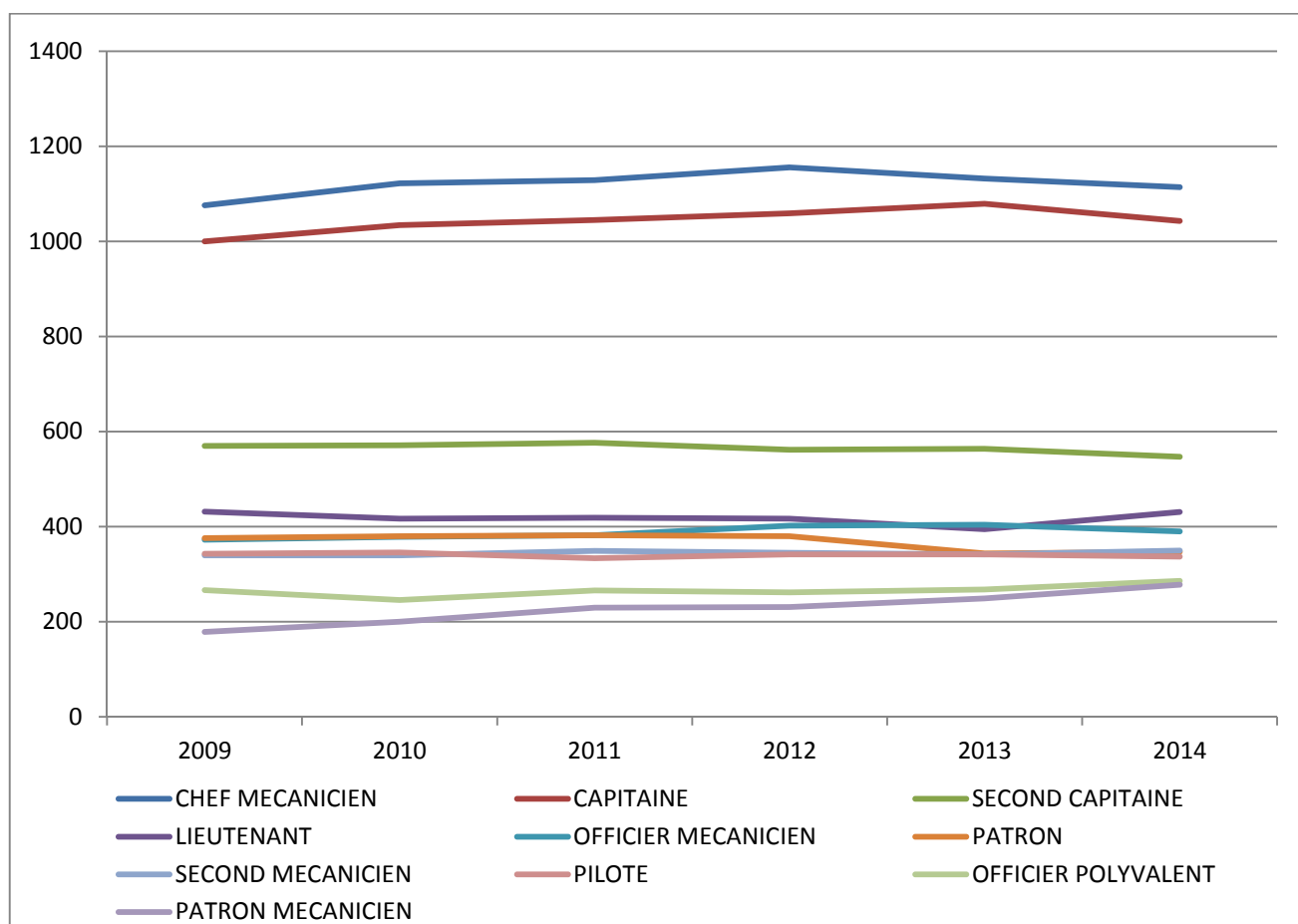


Tableau 1.25 Croisement de l'âge d'obtention du plus haut brevet d'officier et de l'ancienneté par fonction (sans les patrons)

ANCIENNETE	AGE D'OBTENTION DU BREVET					
	<=30 ans	31-35 ans	36-40 ans	41-45 ans	>45 ans	Total
CAPITAINE						
<=10 années	5,14	1,48	2,55	3,98	0,9	
11-15 années	27,67	7,9	6,63	5,68	7,21	
16-25 années	40,32	42,96	27,55	15,91	11,71	
> 25 années	26,88	47,65	63,27	74,43	80,18	
Total	253	405	196	176	111	
CHEF MECANICIEN						
<=10 années	12,7	3,55	5,05	3,38	2,98	
11-15 années	24,59	15,81	5,05	1,93	3,57	
16-25 années	50,41	52,58	35,32	16,43	10,12	
> 25 années	12,3	28,06	54,59	78,26	83,33	
Total	244	310	218	207	168	
LIEUTENANT						
<=10 années	74,84	27,12	33,33	17,65	33,33	
11-15 années	22,01	45,76	8,33	11,76	6,67	
16-25 années	2,2	20,34	54,17	23,53	26,67	
> 25 années	0,94	6,78	4,17	47,06	33,33	
Total	318	59	24	17	15	
OFFICIER MECANICIEN						
<=10 années	78,5	20,41	25,93	14,29	0	
11-15 années	19,54	44,9	7,41	14,29	0	
16-25 années	1,95	34,69	37,04	0	50	
> 25 années	0	0	29,63	71,43	50	
Total	307	49	27	7	2	
OFFICIER POLYVALENT						
<=10 années	87,83	27,78	50	50	100	
11-15 années	11,03	55,56	33,33	0	0	
16-25 années	1,14	16,67	0	0	0	
> 25 années	0	0	16,67	50	0	
Total	263	18	6	2	1	
PILOTE						
11-15 années	5,48	0,97	0	0	0	
16-25 années	48,4	24,27	87,5	80	33,33	
> 25 années	46,12	74,76	12,5	20	66,67	
Total	219	103	8	5	3	338
SECOND CAPITAINE						
<=10 années	28,91	2,39	7,59	12,12	0	
11-15 années	57,82	51,2	20,25	3,03	14,29	
16-25 années	12,32	42,58	53,16	48,48	42,86	
> 25 années	0,95	3,83	18,99	36,36	42,86	
Total	211	209	79	33	21	
SECOND MECANICIEN						
<=10 années	27,12	3,48	6,67	5,56	0	
11-15 années	58,19	48,7	16,67	11,11	9,09	
16-25 années	14,12	41,74	53,33	22,22	9,09	
> 25 années	0,56	6,09	23,33	61,11	81,82	
Total	177	115	30	18	11	

La question de l'ancienneté des marins, et particulièrement celle des officiers, est une question récurrente. L'idée perdure que les officiers connaîtraient des carrières très courtes et chercheraient très rapidement - dès la sortie de l'école ou après quelques années d'embarquement - des reconversions à terre. Cette idée est à nuancer fortement, c'est ce que tente de montrer le tableau ci-dessus en croisant le nombre d'années

d'ancienneté et l'âge d'obtention du plus au brevet. Si nous prenons les capitaines ayant obtenu leur brevet avant 35 ans, c'est-à-dire dans le cadre de l'École supérieure de la marine marchande et qui relèvent donc de ce qu'on nomme la filière A, il apparaît que plus d'un quart de ceux qui ont obtenu le brevet avant 30 ans ont une ancienneté supérieure à 25 années, la proportion est près de la moitié pour ceux ayant obtenu le brevet entre 31 et 35. Pour les chefs mécaniciens, cette proportion semble moindre au-delà de 25 ans d'ancienneté, ce qui est un sans doute à mettre en relation avec les plus grandes facilités de reconversion à terre des officiers machine par rapport aux officiers pont.

Si on regarde maintenant ceux qui ont obtenu le brevet après 40 ans et qui relèvent vraisemblablement de la filière B, la proportion d'ancienneté supérieure à 25 ans est alors proche de 80 % pour les capitaines comme pour les chefs mécanicien. Pour cette dernière catégorie les fidélités au transport maritime est donc plus marquée et peut s'expliquer par une plus grande vocation à la navigation, et / ou elle peut signifier des possibilités de reconversion à terre plus ardues que pour leur homologues issues de la filière A...

Tableau 1.26 Répartition des rangs de fonctions pour les officiers

RANG DE LA FONCTION	Effectifs	%
N	4509	65,56
N-1	995	14,47
N-2	1294	18,81
N-4	52	0,76
N-5	28	0,41

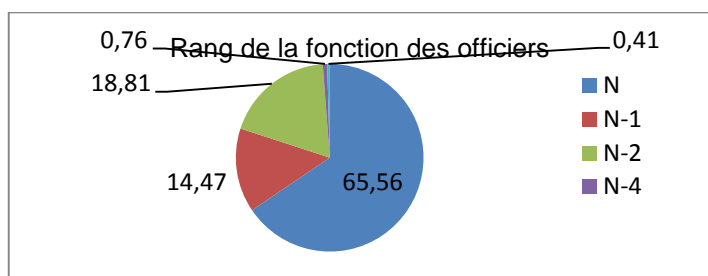
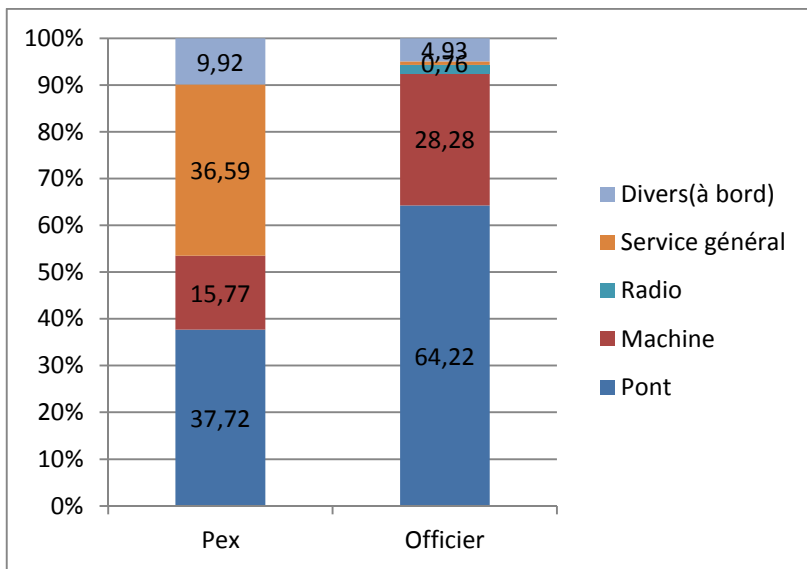


Tableau 1.27 Répartition des services par catégorie de personnel pour les officiers

SERVICES	Catégorie de personnel			
	Pex	Officier	Pex	Officier
Pont	3463	4417	37,72	64,22
Machine	1448	1945	15,77	28,28
Radio	0	125	0	1,82
Service général	3360	52	36,59	0,76
Divers (à bord)	911	339	9,92	4,93
Total	9182	6878	100	100



ZOOM SUR LES FEMMES

Tableau 2.1 Part des femmes selon le type de personnel

SEXE	Catégorie de personnel				Ensemble	
	Officier	Pex	Officier	Pex	Effectifs	%
HOMME	6645	7888	96,61	85,91	14533	90,49
FEMME	233	1294	3,39	14,09	1527	9,51
Total	6878	9182	100	100	16060	100

Tableau 2.2 Fonctions des femmes

FONCTION	Effectifs	%
LIEUTENANT	37	15,88
OFFICIER MECANICIEN	33	14,16
OFFICIER POLYVALENT	23	9,87
SECOND CAPITAINE	21	9,01
PATRON	20	8,58
CAPITAINE	16	6,87
SECOND MECANICIEN	16	6,87
CHEF MECANICIEN	15	6,44
MATELOT PATRON	11	4,72
PATRON MECANICIEN	10	4,29
HYDROGRAPHE 1ERE CLASSE	8	3,43
MATELOT PATRON MECANICIEN	7	3
COMMISSAIRE CHEF SERVICE	5	2,15
COMMISSAIRE	3	1,29
MECANICIEN	2	0,86
PILOTE	2	0,86
CAPITAINE HYDROGRAPHE	1	0,43
CHEF RADIO	1	0,43
OFFICIER ELECTRONICIEN SMM CHEF POSTE	1	0,43
OFFICIER ELECTRONICIEN SUPERIEUR	1	0,43
	233	100

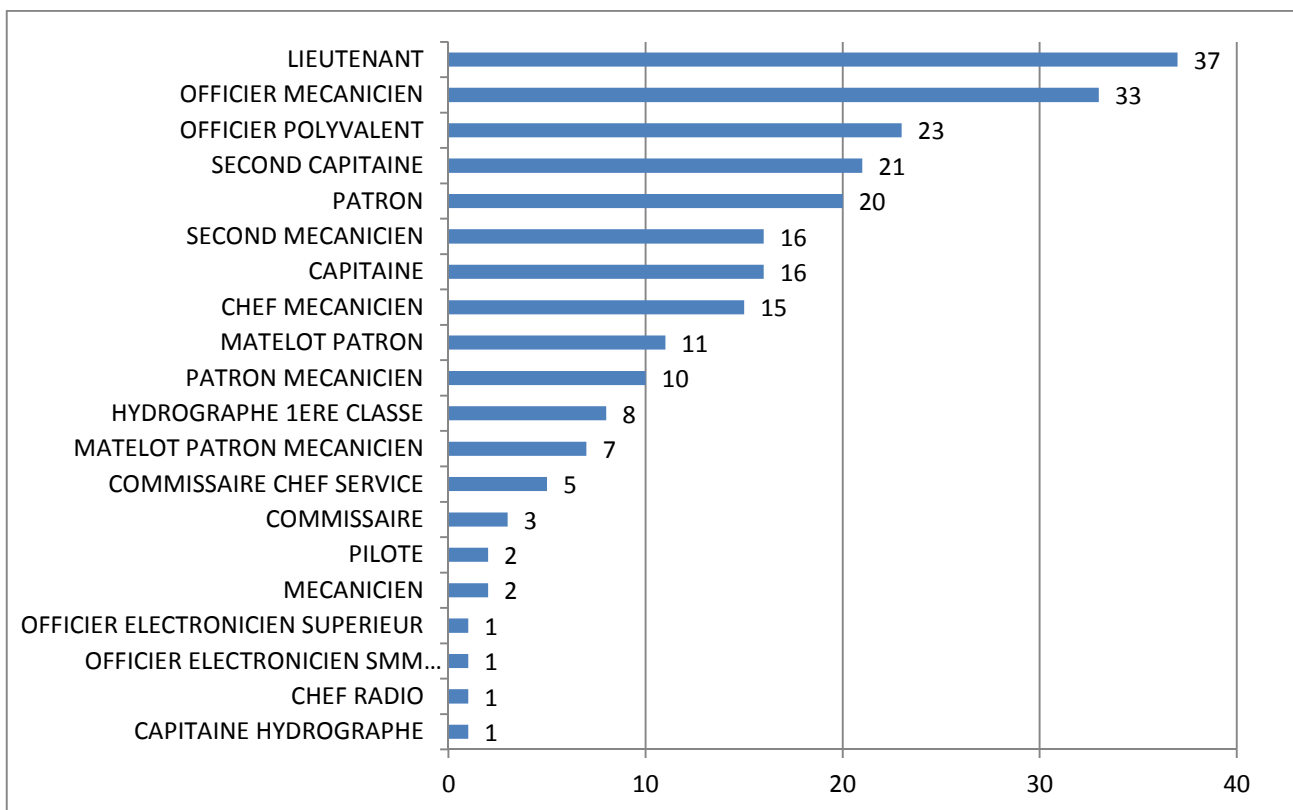


Tableau 2.3 Age moyen des femmes

SEXE	Effectifs	Age moyen
HOMME	14533	39,6
FEMME	1527	32,8
	16060	

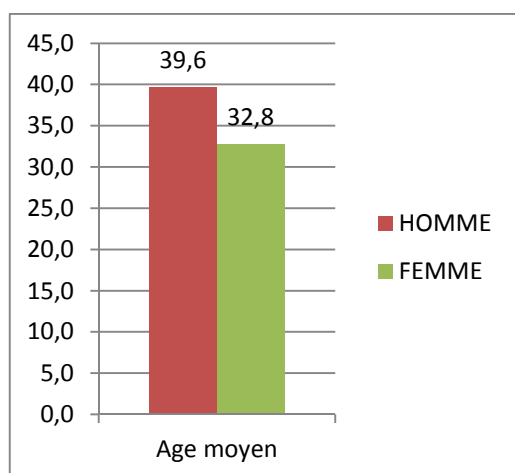


Tableau 2.4 Ancienneté moyenne des femmes

SEXE	Effectifs	Ancienneté moyenne
HOMME	14533	17,7
FEMME	1527	5,9

Graphique 2.5 Année d'identification du brevet selon le sexe

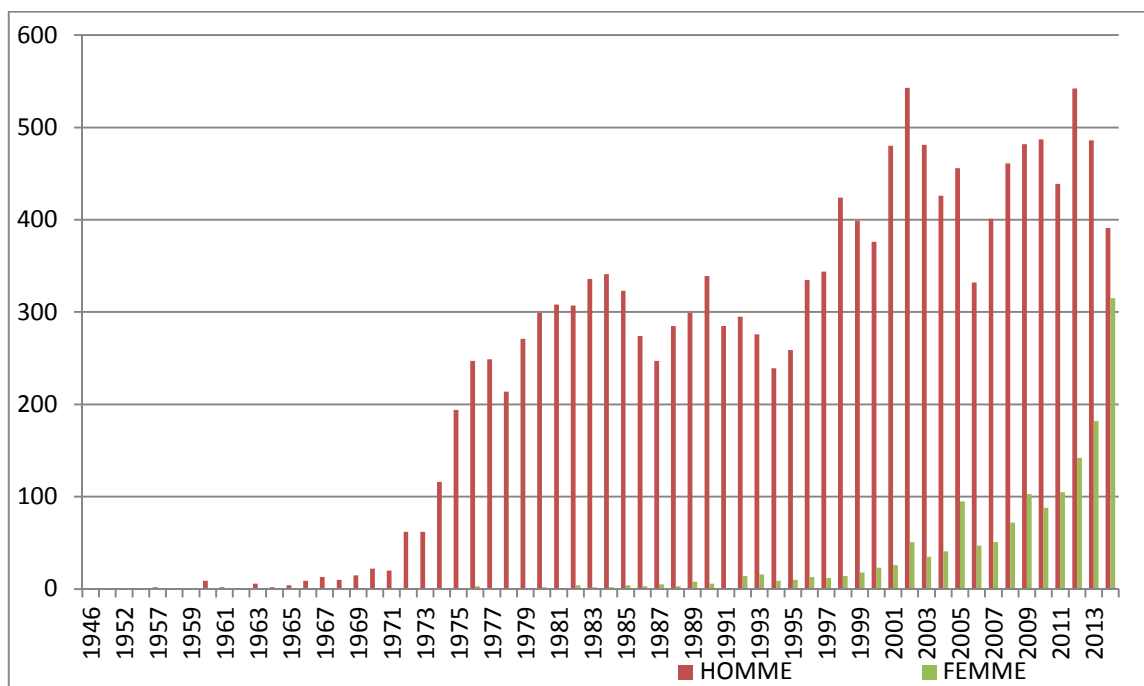


Tableau 2.6 Rang du plus haut brevet obtenu par les femmes officiers

Plus haut brevet obtenu par les femmes officiers	Rang du brevet	Effectifs	%
Capitaine	2	17	7,3
Chef mécanicien	3	16	6,87
Capitaine polyvalent	4	20	8,58
Second polyvalent	4	2	0,86
Second (capitaine, mécanicien), électronicien responsable	5	44	18,88
Officier électronicien et système	10	1	0,43
Capitaine 3000	11	2	0,86
Chef mécanicien 3000 kW	12	1	0,43
Second capitaine 3000, Second mécanicien 3000 kW	13	1	0,43
Chef de quart polyvalent	14	35	15,02
Chef de quart (passerelle, machine)	15	17	7,3
Capitaine 500	17	6	2,58
Mécanicien 750 kW	18	12	5,15
Chef de quart 500	19	4	1,72
Capitaine 200	20	32	13,73
Mécanicien 250 kW	21	3	1,29
Matelot de quart (passerelle, machine)	22	1	0,43
Données non renseignées		19	8,15
		233	100

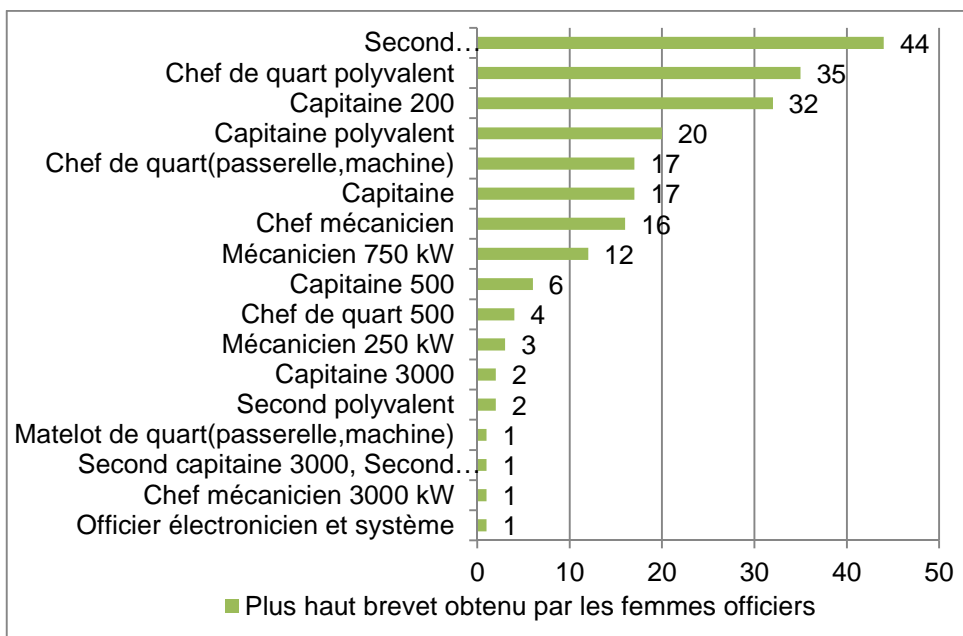


Tableau 2.7 Quartiers de rattachement des femmes navigantes

SERVICE RATTACHEMENT DES FEMMES MARIN	Officier	Pex	Ensemble	%
NORD-PAS DE CALAIS-PICARDIE	8	91	99	6,48
HAUTE-NORMANDIE	31	79	110	7,2
BASSE-NORMANDIE	6	22	28	1,83
BRETAGNE-NORD	55	701	756	49,51
BRETAGNE-SUD	20	69	89	5,83
PAYS DE LOIRE	15	21	36	2,36
POITOU CHARENTES	8	17	25	1,64
AQUITAINE	10	9	19	1,24
LANGUEDOC-ROUSSILLON	8	26	34	2,23
PROVENCE-ALPES-COTE D'AZUR	64	195	259	16,96
CORSE	6	43	49	3,21
DOM/TOM	2	20	22	1,44
ETRANGER	0	1	1	0,07
	233	1294	1527	100

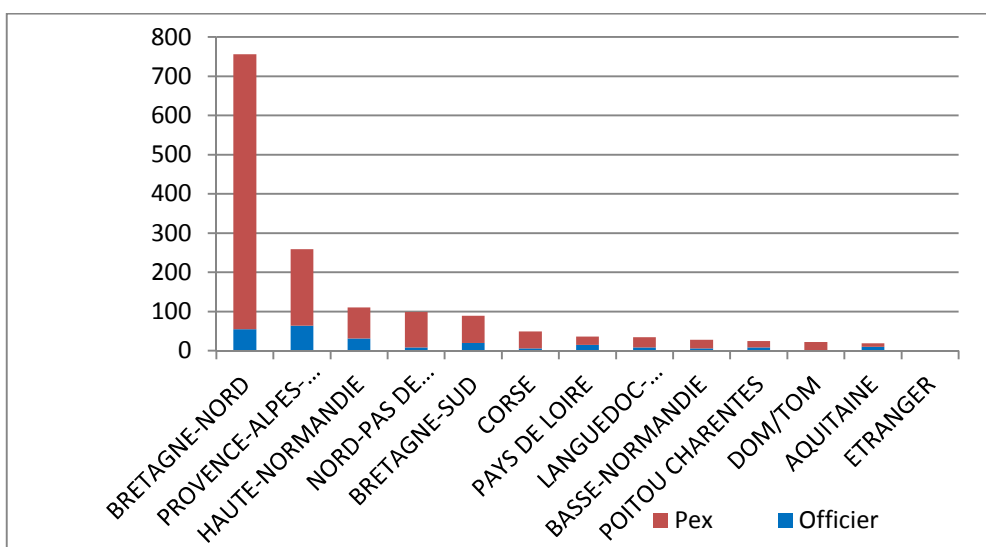


Tableau 2.8 Durée de navigation par sexe

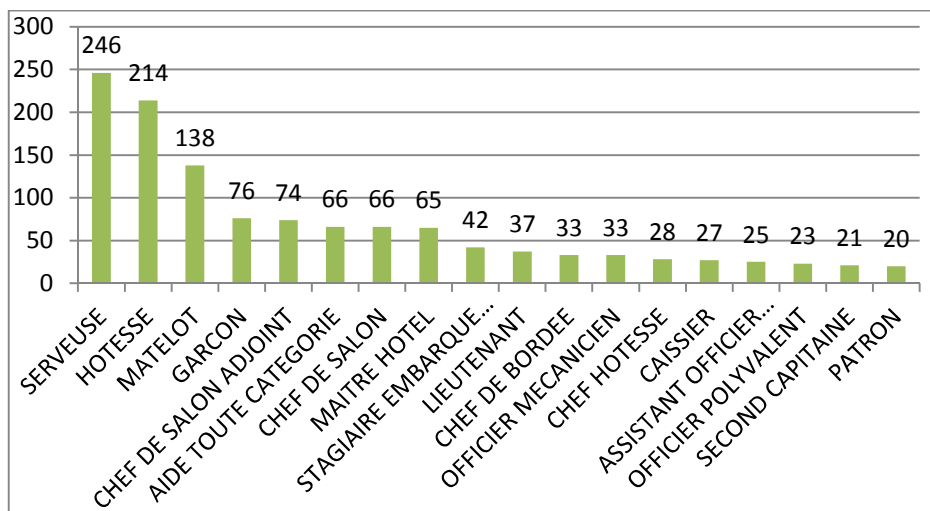
DUREE NAVIGATION		
SEXE	Effectifs	Durée moyenne dans le navire dominant
HOMME	14528	262
FEMME	1527	188
	16055	

Tableau 2.8 b Catégorie de personnel des femmes

Catégorie de personnel des femmes	Effectifs	%
Pex	1294	84,74
Officiers	233	15,26
	1527	100

Tableau 2.9 Ensemble des fonctions des femmes

FONCTION DOMINANTE	Effectifs	%
SERVEUSE	246	16,11
HOTESSE	214	14,01
MATELOT	138	9,04
GARCON	76	4,98
CHEF DE SALON ADJOINT	74	4,85
AIDE TOUTE CATEGORIE	66	4,32
CHEF DE SALON	66	4,32
MAITRE HOTEL	65	4,26
STAGIAIRE EMBARQUE (NON TAXE)	42	2,75
LIEUTENANT	37	2,42
CHEF DE BORDEE	33	2,16
OFFICIER MECANICIEN	33	2,16
CHEF HOTESSE	28	1,83
CAISSIER	27	1,77
ASSISTANT OFFICIER SERVICE GENERAL	25	1,64
OFFICIER POLYVALENT	23	1,51
SECOND CAPITAINE	21	1,38
PATRON	20	1,31
AUTRES	293	19,27
	1527	100



MOBILITE ENTRE GN ET MOUVEMENTS D'ENTREES /SORTIES

La mobilité entre GN est assez faible. Il y a une grande fidélité au GN dominant qui est pour 88,29 % le seul connu dans l'année. 6 % connaissent des mobilités entre GN commerce. Et le par conséquent seul 5,7 % des marins ayant navigué de façon dominante au commerce ont aussi connu une mobilité vers un autre GN d'un autres secteur, pêche ou plaisance.

Tableau 3. Mouvements des navigants entre GN en 2014

GN1	GN2	GN3	GN4	Effectifs	%
COMMERCE				14180	88,29
COMMERCE	COMMERCE			912	5,68
COMMERCE	COMMERCE	COMMERCE		51	0,32
COMMERCE	COMMERCE	COMMERCE	COMMERCE	3	0,02
COMMERCE	COMMERCE	COMMERCE	PECHE	1	0,01
COMMERCE	COMMERCE	PECHE		30	0,19
COMMERCE	COMMERCE	PECHE	COMMERCE	2	0,01
COMMERCE	COMMERCE	PECHE	PECHE	4	0,02
COMMERCE	COMMERCE	PLAISANCE		2	0,01
COMMERCE	COMMERCE	PLAISANCE	PLAISANCE	2	0,01
COMMERCE	PECHE			342	2,13
COMMERCE	PECHE	COMMERCE		29	0,18
COMMERCE	PECHE	COMMERCE	COMMERCE	6	0,04
COMMERCE	PECHE	COMMERCE	PECHE	2	0,01
COMMERCE	PECHE	PECHE		13	0,08
COMMERCE	PECHE	PECHE	COMMERCE	3	0,02
COMMERCE	PECHE	PECHE	PECHE	1	0,01
COMMERCE	PECHE	PLAISANCE		3	0,02
COMMERCE	PLAISANCE			109	0,68
COMMERCE	PLAISANCE	COMMERCE		4	0,02
COMMERCE	PLAISANCE	COMMERCE	PLAISANCE	1	0,01
COMMERCE	PLAISANCE	PECHE		4	0,02
COMMERCE	PLAISANCE	PLAISANCE		10	0,06
COMMERCE	PLAISANCE	PLAISANCE	COMMERCE	1	0,01
COMMERCE	PLAISANCE	PLAISANCE	PLAISANCE	1	0,01
PECHE	COMMERCE			270	1,68
PECHE	COMMERCE	COMMERCE		17	0,11
PECHE	COMMERCE	COMMERCE	COMMERCE	2	0,01
PECHE	COMMERCE	COMMERCE	PECHE	2	0,01
PECHE	COMMERCE	COMMERCE	PLAISANCE	1	0,01
PECHE	COMMERCE	PECHE		30	0,19
PECHE	COMMERCE	PECHE	COMMERCE	2	0,01
PECHE	COMMERCE	PLAISANCE		3	0,02
PECHE	PECHE	COMMERCE		13	0,08
PECHE	PECHE	COMMERCE	COMMERCE	1	0,01
PECHE	PECHE	COMMERCE	PECHE	2	0,01
PECHE	PECHE	PECHE	COMMERCE	1	0,01
				16060	100

ENTREES

Rappelons que les mouvements d'entrées et de sorties qui figurent ici sont issus directement des fichiers des mouvements d'enregistrement des marins auprès des affaires maritimes. La conséquence est ici double : tout d'abord ces entrées /sorties ne correspondent pas aux mouvements d'embauches et de départ des armateurs (en particulier ceux qui sont des changements d'employeurs – mobilité intersectorielle) ; d'autre part, compte tenu de la durée de maintien dans les dits fichiers après un départ effectif de l'activité de marin, il y a un décalage dans le temps (certaines sorties repérées ici correspondent en fait à des départs de l'année précédente. Il n'y a donc pas pour une année donnée de correspondance directe entre les variations d'effectifs entre deux années, et le solde des entrées sorties pour cette même année. En revanche, en termes tendanciels, sur plusieurs années, par exemple comme ici entre 2009 et 2014, on retrouve les mêmes tendances d'évolution.

Tableau 3.1 Répartition par sexe des entrants

SEXE	Effectifs	%
HOMME	657	64,99
FEMME	354	35,01
	1011	100

Tableau 3.2 Moyenne d'âge des entrants

	Effectifs	Age moyen des entrants
Ensemble des entrants en 2014	1011	30,2

Tableau 3.3 Répartition des GN pour les entrants

GN des entrants	Effectifs	%
Long cours	65	6,43
Cabotage international	596	58,95
Cabotage national	28	2,77
Navigation Côtière	280	27,7
Services portuaires	42	4,15
	1011	100

Tableau 3.4 Répartition des quartiers d'identification pour les entrants

QUARTIER D'IDENTIFICATION DES SORTANTS	Effectifs	%
NORD-PAS DE CALAIS-PICARDIE	106	10,48
HAUTE-NORMANDIE	62	6,13
BASSE-NORMANDIE	17	1,68
BRETAGNE-NORD	448	44,31
BRETAGNE-SUD	53	5,24
PAYS DE LOIRE	35	3,46
POITOU CHARENTES	21	2,08
AQUITAINE	29	2,87
LANGUEDOC-ROUSSILLON	27	2,67
PROVENCE-ALPES-COTE D'AZUR	157	15,53
CORSE	18	1,78
DOM/TOM	38	3,76
TOTAL	1011	100

SORTIES

Tableau 4.1 Répartition par sexe des sortants en 2014

SEXE	Effectifs	%
HOMME	1124	80,23
FEMME	277	19,77
	1401	100

Tableau 4.2 Moyenne d'âge des sortants

	Effectifs	Age moyen des sortants
Ensemble des sortants en 2014	1401	38,9

Tableau 4.3 Répartition des GN pour les sortants

GN des sortants	Effectifs	%
Long cours	221	15,77
Cabotage international	724	51,68
Cabotage national	49	3,5
Navigation Côtière	314	22,41
Services portuaires	93	6,64
	1401	100

Tableau 4.4 Répartition des quartiers d'identification pour les sortants

QUARTIER D'IDENTIFICATION DES SORTANTS	Effectifs	%
NORD-PAS DE CALAIS-PICARDIE	114	8,14
HAUTE-NORMANDIE	107	7,64
BASSE-NORMANDIE	27	1,93
BRETAGNE-NORD	443	31,62
BRETAGNE-SUD	103	7,35
PAYS DE LOIRE	67	4,78
POITOU CHARENTES	40	2,86
AQUITAINE	55	3,93
LANGUEDOC-ROUSSILLON	46	3,28
PROVENCE-ALPES-COTE D'AZUR	284	20,27
CORSE	57	4,07
DOM/TOM	55	3,93
ETRANGERS	3	0,21
	1401	100

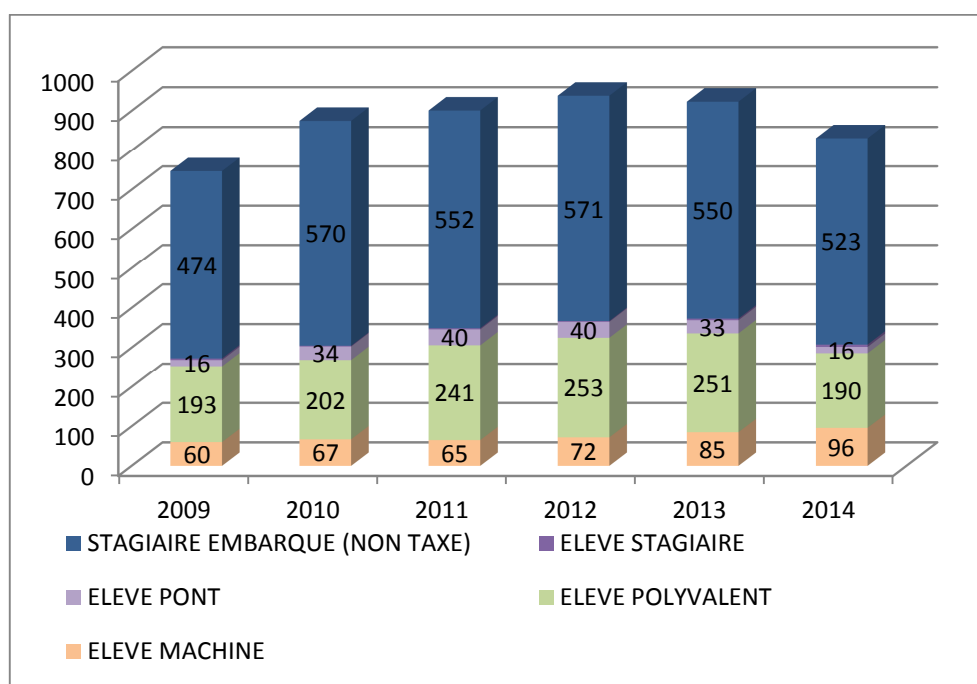
Différences entrants/sortants en 2014 selon les quartiers maritimes

QUARTIER D'IDENTIFICATION	entrants	sortants	Différence entrants/sortants
NORD-PAS DE CALAIS-PICARDIE	106	114	-8
HAUTE-NORMANDIE	62	107	-45
BASSE-NORMANDIE	17	27	-10
BRETAGNE-NORD	448	443	5
BRETAGNE-SUD	53	103	-50
PAYS DE LOIRE	35	67	-32
POITOU CHARENTES	21	40	-19
AQUITAINE	29	55	-26
LANGUEDOC-ROUSSILLON	27	46	-19
PROVENCE-ALPES-COTE D'AZUR	157	284	-127
CORSE	18	57	-39
DOM/TOM	38	55	-17
ETRANGERS		3	-3
TOTAL	1011	1401	-390

La région PACA est la plus concernée par les départs, avec 127 emplois en moins.

ZOOM SUR LES FONCTIONS ELEVES

FONCTION	Année						
	2009	2010	2011	2012	2013	2014	Total
ELEVE MACHINE	60	67	65	72	85	96	445
ELEVE POLYVALENT	193	202	241	253	251	190	1330
ELEVE PONT	16	34	40	40	33	16	179
ELEVE STAGIAIRE	4	2	3	2	4	6	21
STAGIAIRE EMBARQUE (NON TAXE)	474	570	552	571	550	523	3240
Total	747	875	901	938	923	831	5215



Age moyen des élèves selon leur fonction (toutes années confondues)

FONCTION	Effectifs	Age moyen
ELEVE MACHINE	445	24,1
ELEVE POLYVALENT	1330	23,8
ELEVE PONT	179	25,3
ELEVE STAGIAIRE	21	21,5
STAGIAIRE EMBARQUE (NON TAXE)	3240	20,3

QUE SONT DEVENUS LES MARINS DE 2009 ?

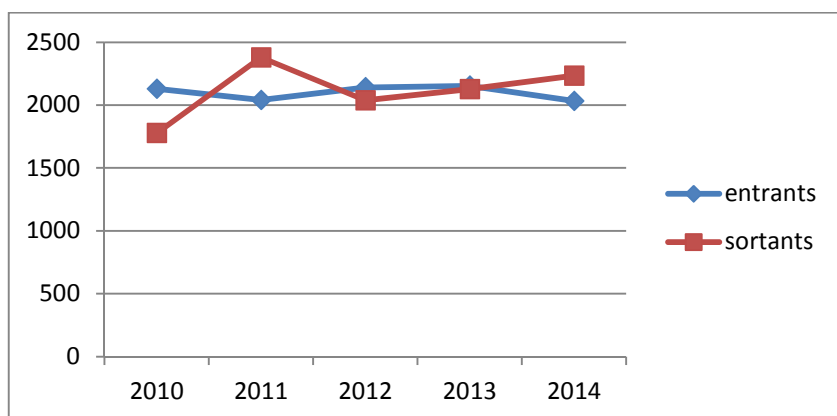
Cette partie n'avait pas été traitée - de fait - les années précédentes. Avec désormais un recul de 6 ans sur les données de marins au commerce, cette période de 6 ans ne permet pas seulement de livrer des données en évolution, comme nous avons pu le faire pour certaines variables dans la première partie, mais aussi de suivre une cohorte de marin présent en 2009.

Si l'on part des marins navigants en 2009, en comparaison avec l'année suivante, et ainsi de proche en proche, on peut identifier les marins qui quittent la marine (les sortants) et les nouveaux arrivants (les entrants) sur la période 2010 - 2014.

On obtient ainsi, selon les années, les flux suivants :

Entrants (date d'identification) et sortants

	entrants	sortants
2010	2129	1777
2011	2040	2378
2012	2141	2037
2013	2153	2127
2014	2032	2234

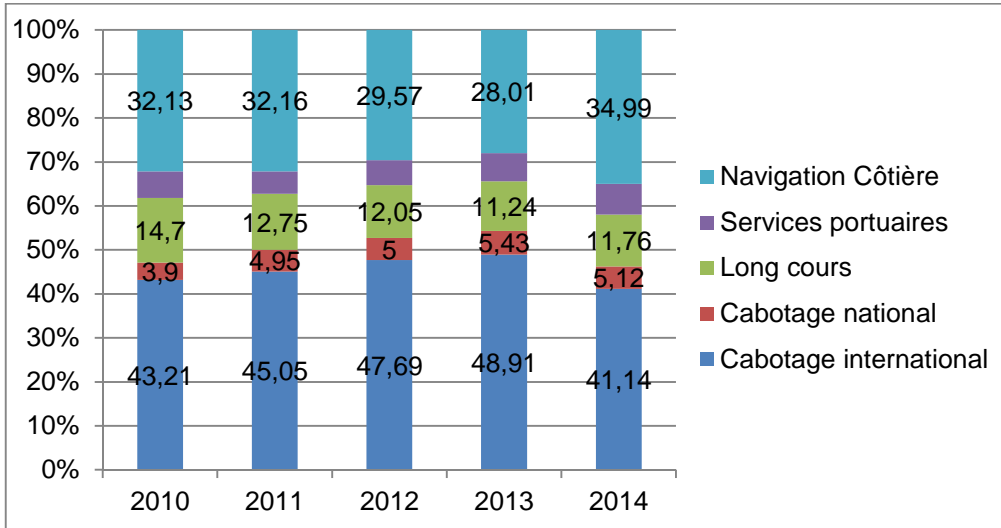


On observe donc entre 2009 et 2014 un total de départs cumulés de 10 495, et 10 553 arrivées. Ces mouvements rapportés à l'effectifs de départ de 2009 (16118 marins), donne un taux de rotation annuel moyen de 12,5 %.

Années croisées avec GN pour les entrants

GN dominant des entrants (effectifs)					
	2010	2011	2012	2013	2014
Cabotage international	920	919	1021	1053	836
Cabotage national	83	101	107	117	104
Long cours	313	260	258	242	239
Services portuaires	129	104	122	138	142
Navigation Côtière	684	656	633	603	711
	2129	2040	2141	2153	2032

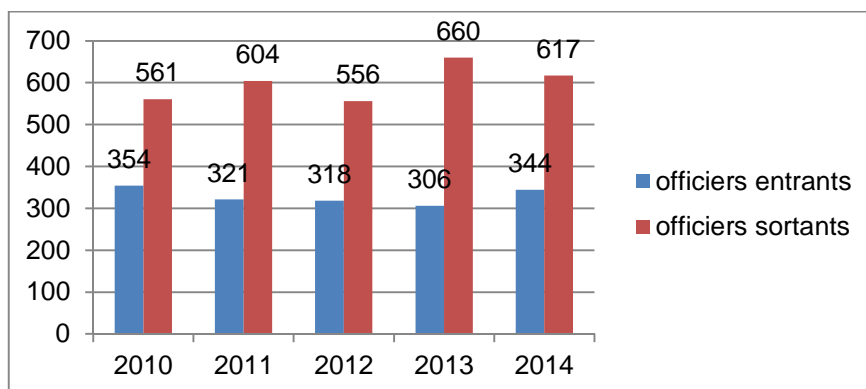
GN dominant des entrants (%)					
	2010	2011	2012	2013	2014
Cabotage international	43,21	45,05	47,69	48,91	41,14
Cabotage national	3,9	4,95	5	5,43	5,12
Long cours	14,7	12,75	12,05	11,24	11,76
Services portuaires	6,06	5,1	5,7	6,41	6,99
Navigation Côtière	32,13	32,16	29,57	28,01	34,99
	100	100	100	100	100

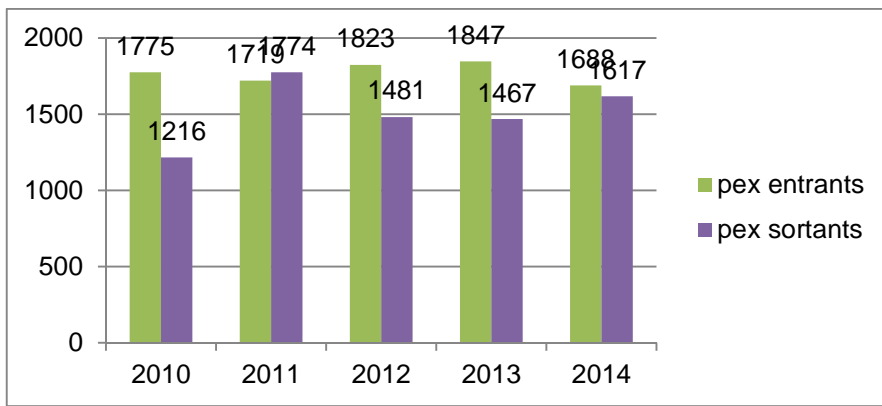


Ces mouvements, et les taux de rotation sont très différents selon la catégorie de personnel. Les Officiers voient clairement leur effectifs se réduire avec un écart élevé et relativement constant entre les entrants et sortants – proche de 2 sorties pour une entrées. Pour les Pex, les entrées sont globalement supérieures aux sorties (à l'exception de l'année 2011)

Entrants et sortants selon la catégorie de personnel

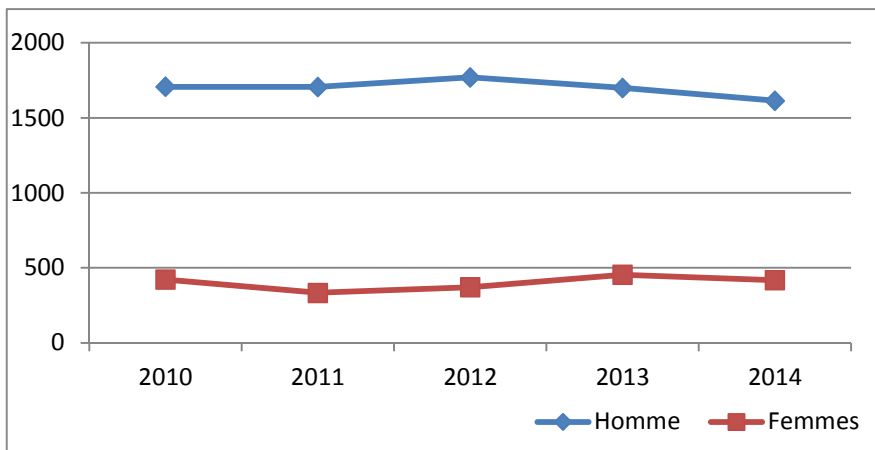
	entrants		sortants	
	officiers	pex	officiers	pex
2010	354	1775	561	1216
2011	321	1719	604	1774
2012	318	1823	556	1481
2013	306	1847	660	1467
2014	344	1688	617	1617





Homme / femmes

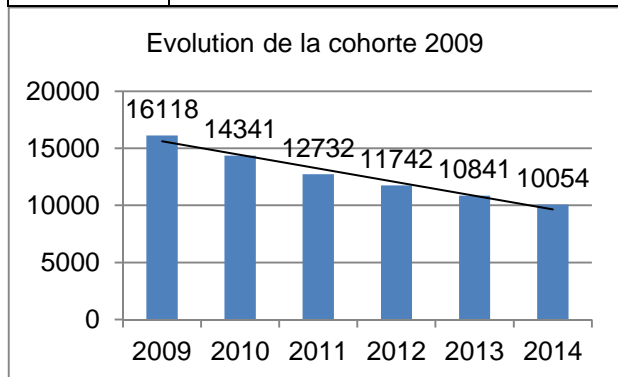
	SORTANTS (effectifs)				
	2010	2011	2012	2013	2014
Homme	1707	1706	1770	1699	1614
Femmes	422	334	371	454	418
	2129	2040	2141	2153	2032



	SORTANTS (%)				
	2010	2011	2012	2013	2014
Homme	80,2	83,6	82,7	78,9	79,4
Femmes	19,8	16,4	17,3	21,1	20,6
	100	100	100	100	100

QUE RESTE T-IL DES PRESENT DE 2009.

Année	Cohorte 2009 des Navigants au commerce
2009	16118
2010	14341
2011	12732
2012	11742
2013	10841
2014	10054



On observe sur ce graphique le taux d'attrition de la cohorte de 2009 année par année jusqu'en 2014. Des 16118 marins présents en 2009, il n'en reste plus que 100054 en 2014, soit une « évaporation » de 6064 marins qui ont quitté la profession sur la période, soit plus du tiers (38 %) de la cohorte de présents de 2009.

Pour les 10 054 Marins au commerce présents en 2009 et en 2014 quelle mobilité de GN ?,

Gn en 2009	Gn en 2014	Effectifs	%
Cabotage international	Cabotage international	4104	40,82
Navigation Côtière	Navigation Côtière	1694	16,85
Services portuaires	Services portuaires	1477	14,69
Long cours	Long cours	1243	12,36
Cabotage national	Cabotage national	445	4,43
Navigation Côtière	Cabotage international	244	2,43
Long cours	Cabotage international	124	1,23
Cabotage international	Services portuaires	107	1,06
Navigation Côtière	Services portuaires	96	0,95
Cabotage international	Long cours	80	0,8
Navigation Côtière	Cabotage national	76	0,76
Cabotage international	Cabotage national	56	0,56
Cabotage national	Navigation Côtière	54	0,54
Cabotage international	Navigation Côtière	52	0,52
Long cours	Services portuaires	39	0,39
Services portuaires	Navigation Côtière	29	0,29
Services portuaires	Cabotage international	26	0,26
Cabotage national	Services portuaires	26	0,26
Long cours	Cabotage national	22	0,22
Long cours	Navigation Côtière	14	0,14
Cabotage national	Cabotage international	14	0,14
Navigation Côtière	Long cours	12	0,12
Services portuaires	Cabotage national	9	0,09
Services portuaires	Long cours	6	0,06
Cabotage national	Long cours	5	0,05
		10054	100

Près de 90 % des marins présents sur les 6 années sont restés dans le même GN. De même 80 % des fonctions occupées en 2009 sont toujours occupées en 2014 par ces marins.

La fonction 2009 et 2014 (seuls les lignes avec au moins 30 individus ont été gardées, sinon les individus sont regroupés dans « AUTRES »)

Fonction en 2009	Fonction en 2014	Effectifs	%
CHEF MECANICIEN	CHEF MECANICIEN	631	6,28
CAPITAINE	CAPITAINE	564	5,61
PATRON	PATRON	421	4,19
MATELOT	MATELOT	371	3,69
PILOTE	PILOTE	289	2,87
SECOND CAPITAINE	CAPITAINE	201	2
GARCON	GARCON	193	1,92
PATRON MECANICIEN	PATRON MECANICIEN	186	1,85
OUVRIER MECANICIEN	OUVRIER MECANICIEN	157	1,56
SECOND CAPITAINE	SECOND CAPITAINE	152	1,51
MATELOT QUALIFIE	MATELOT QUALIFIE	150	1,49
MATELOT	MATELOT QUALIFIE	144	1,43
ASSISTANT OFFICIER MACHINE	ASSISTANT OFFICIER MACHINE	142	1,41
LIEUTENANT	SECOND CAPITAINE	131	1,3
SECOND MECANICIEN	CHEF MECANICIEN	122	1,21
ASSISTANT OFFICIER PONT	ASSISTANT OFFICIER PONT	117	1,16
MATELOT	CHEF TIMONIER	115	1,14
PATRON	CAPITAINE	115	1,14
OFFICIER MECANICIEN	SECOND MECANICIEN	113	1,12
CHEF CAVISTE	CHEF CAVISTE	105	1,04
CHEF DE BORDEE	CHEF DE BORDEE	104	1,03
MAITRE EQUIPAGE	MAITRE EQUIPAGE	102	1,01
ASSISTANT OFFICIER SERVICE GENERAL	ASSISTANT OFFICIER SERVICE GENERAL	95	0,94
SECOND MECANICIEN	SECOND MECANICIEN	82	0,82
MATELOT	PATRON	80	0,8
OFFICIER MECANICIEN	OFFICIER MECANICIEN	79	0,79
OFFICIER POLYVALENT	SECOND CAPITAINE	75	0,75
CHEF TIMONIER	CHEF TIMONIER	74	0,74
MAITRE HOTEL	MAITRE HOTEL	71	0,71
GARCON	CHEF DE BORDEE	69	0,69
MAITRE EQUIPAGE	ASSISTANT OFFICIER PONT	63	0,63
MATELOT PATRON	MATELOT PATRON	62	0,62
MAITRE EQUIPAGE	ASSISTANT OFFICIER STAGIAIRE PONT	61	0,61
LIEUTENANT	LIEUTENANT	60	0,6
CHEF DE PARTIE	CHEF DE PARTIE	60	0,6
PATRON VEDETTE	PATRON VEDETTE	58	0,58
MAITRE MECANICIEN	MAITRE MECANICIEN	54	0,54
INTENDANT	INTENDANT	53	0,53
GARCON	CHEF DE SALON ADJOINT	51	0,51
STAGIAIRE EMBARQUE (NON TAXE)	LIEUTENANT	51	0,51
ASSISTANT OFFICIER STAGIAIRE SER,GENERAL	ASSISTANT OFFICIER SERVICE GENERAL	51	0,51
STAGIAIRE EMBARQUE (NON TAXE)	OFFICIER POLYVALENT	50	0,5
PATRON	PATRON MECANICIEN	48	0,48
OUVRIER MECANICIEN	MAITRE MECANICIEN	48	0,48
ELEVE POLYVALENT	LIEUTENANT	46	0,46
CHEF MECANICIEN	CAPITAINE	45	0,45
ASSISTANT OFFICIER STAGIAIRE PONT	ASSISTANT OFFICIER PONT	44	0,44
MATELOT QUALIFIE	PATRON	42	0,42
MATELOT	PATRON MECANICIEN	41	0,41
LIEUTENANT	CAPITAINE	39	0,39

LIEUTENANT	SECOND MECANICIEN	37	0,37
OFFICIER POLYVALENT	LIEUTENANT	37	0,37
GARCON	CHEF DE SALON	34	0,34
MATELOT QUALIFIE	CHEF TIMONIER	34	0,34
MAITRE MECANICIEN	ASSISTANT OFFICIER STAGIAIRE MACHINE	33	0,33
MATELOT	MAITRE EQUIPAGE	32	0,32
OFFICIER POLYVALENT	SECOND MECANICIEN	32	0,32
GARCON	MAITRE HOTEL	31	0,31
SECOND CAPITAINE	CHEF MECANICIEN	31	0,31
STAGIAIRE EMBARQUE (NON TAXE)	OFFICIER MECANICIEN	31	0,31
AUTRES	AUTRES	3445	34,45
		10054	100

Si l'on regarde uniquement les stagiaires en 2009 :

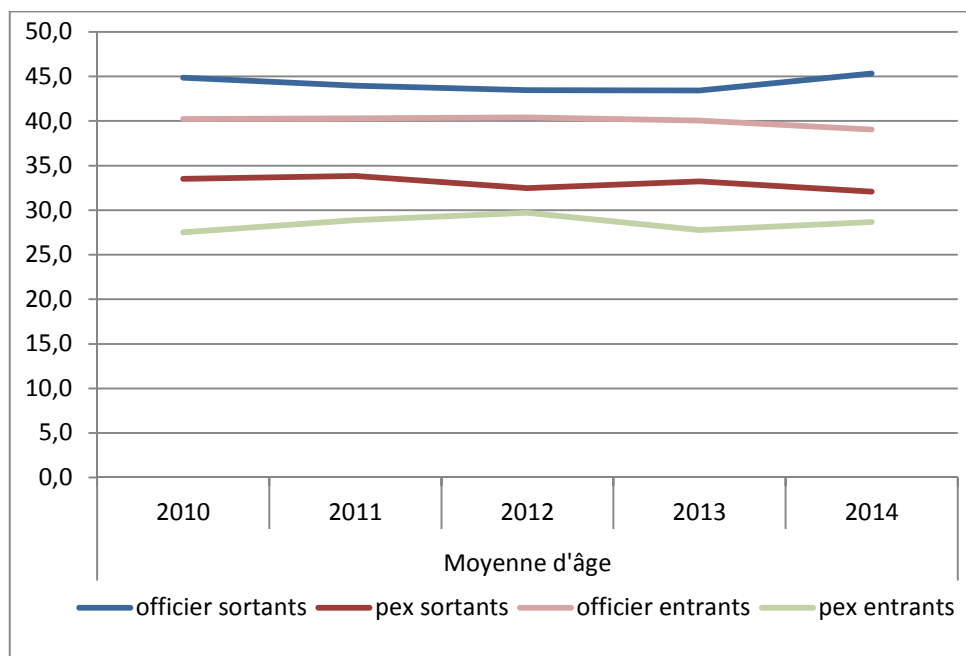
LES ELEVES OU STAGIAIRES EN 2009			
FONCTION en 2009	FONCTION en 2014	Effectifs	%
ELEVE MACHINE	OFFICIER MECANICIEN	23	0,23
ELEVE MACHINE	SECOND MECANICIEN	7	0,07
ELEVE MACHINE	CHEF MECANICIEN	1	0,01
ELEVE MACHINE	OUVRIER MECANICIEN	1	0,01
ELEVE MACHINE	LIEUTENANT	1	0,01
ELEVE MACHINE	OFFICIER ELECTRONICIEN SMM	1	0,01
ELEVE POLYVALENT	LIEUTENANT	46	0,46
ELEVE POLYVALENT	OFFICIER POLYVALENT	29	0,29
ELEVE POLYVALENT	OFFICIER MECANICIEN	19	0,19
ELEVE POLYVALENT	SECOND CAPITAINE	15	0,15
ELEVE POLYVALENT	SECOND MECANICIEN	4	0,04
ELEVE POLYVALENT	CHEF MECANICIEN	1	0,01
ELEVE POLYVALENT	MATELOT	1	0,01
ELEVE PONT	LIEUTENANT	4	0,04
ELEVE PONT	SECOND CAPITAINE	2	0,02
ELEVE PONT	SECOND MECANICIEN	2	0,02
ELEVE PONT	OFFICIER POLYVALENT	1	0,01
ELEVE STAGIAIRE	OFFICIER MECANICIEN	1	0,01
ELEVE STAGIAIRE	OFFICIER POLYVALENT	1	0,01
STAGIAIRE EMBARQUE (NON TAXE)	LIEUTENANT	51	0,51
STAGIAIRE EMBARQUE (NON TAXE)	OFFICIER POLYVALENT	50	0,5
STAGIAIRE EMBARQUE (NON TAXE)	OFFICIER MECANICIEN	31	0,31
STAGIAIRE EMBARQUE (NON TAXE)	OUVRIER MECANICIEN	5	0,05
STAGIAIRE EMBARQUE (NON TAXE)	SECOND CAPITAINE	2	0,02
STAGIAIRE EMBARQUE (NON TAXE)	MATELOT	2	0,02
STAGIAIRE EMBARQUE (NON TAXE)	ELEVE MACHINE	2	0,02
STAGIAIRE EMBARQUE (NON TAXE)	ELEVE POLYVALENT	2	0,02
STAGIAIRE EMBARQUE (NON TAXE)	CHEF MECANICIEN	1	0,01
STAGIAIRE EMBARQUE (NON TAXE)	MATELOT QUALIFIE	1	0,01
STAGIAIRE EMBARQUE (NON TAXE)	PATRON MECANICIEN	1	0,01
STAGIAIRE EMBARQUE (NON TAXE)	SECOND MECANICIEN	1	0,01
STAGIAIRE EMBARQUE (NON TAXE)	MAITRE ELECTRICIEN	1	0,01
STAGIAIRE EMBARQUE (NON TAXE)	MAITRE ENTRETIEN	1	0,01
STAGIAIRE EMBARQUE (NON TAXE)	OFFICIER ELECTRONICIEN RESPONSABLE	1	0,01
STAGIAIRE EMBARQUE (NON TAXE)	OFFICIER ELECTRONICIEN SMM DIPLOME	1	0,01
		313	3,13

- homme / femmes

SEXE	Effectifs	%
Homme	9535	94,84
Femme	519	5,16
	10054	100

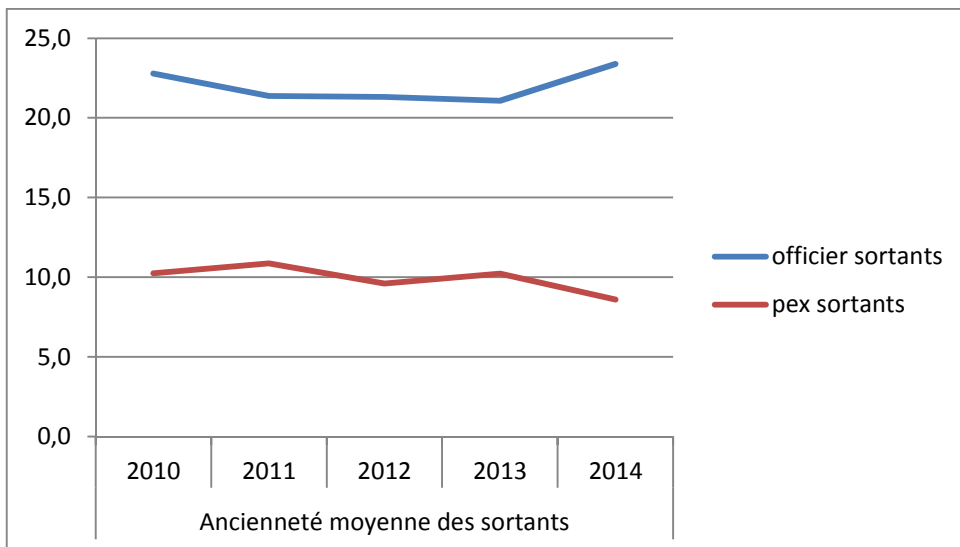
Ensemble moyenne d'âge

	Moyenne d'âge				
	2010	2011	2012	2013	2014
Officier sortants	44,9	44,0	43,5	43,4	45,3
Pex sortants	33,5	33,8	32,5	33,2	32,1
Moyenne des sortants	37,1	36,4	35,5	36,4	35,7
Officier entrants	40,2	40,3	40,4	40,0	39,0
Pex entrants	27,5	28,9	29,7	27,8	28,7
Moyenne des entrants	29,6	30,7	31,3	29,5	30,4



Ensemble ancienneté

	Ancienneté moyenne des sortants				
	2010	2011	2012	2013	2014
Officier sortants	22,8	21,4	21,3	21,1	23,4
Pex sortants	10,2	10,9	9,6	10,2	8,6
Sortants	14,2	13,5	12,8	13,6	12,7



Que sont devenus les entrants de 2010

Il y a eu 2129 entrants entre 2009 et 2010. De cette cohorte d'entrants il ne reste plus que 43 % en 2014.

Catégorie de personnel	DEVENIR DES ENTRANTS 2010		
	Non Présents en 2014	Présents en 2014	Total
Officier	167	187	354
	47,18	52,82	100
PEX	1041	734	1775
	58,65	41,35	100
Total	1208	921	2129
	56,74	43,26	100

OFFICIERS DIPLOMES DE L'E.N.S.E.M. EN 2009

Parmi l'ensemble des marins présents entre 2009 et 2014, 193 d'entre eux ont eu un DESMM en 2009.

Voici quelques caractéristiques de ces marins

- L'âge

Age lors de l'obtention du diplôme DESMM	Effectifs	%
21-25 ans	25	12,95
26-30 ans	143	74,09
31-35 ans	20	10,36
36-40 ans	5	2,59
	193	100

- L'ancienneté

Ancienneté lors du diplôme DESMM	Effectifs	%
5	1	0,52
6	18	9,33
7	89	46,11
8	35	18,13
9	20	10,36
10	17	8,81
11	5	2,59
12	3	1,55
13	2	1,04
15	2	1,04
17	1	0,52
	193	100

- Le temps d'obtention du diplôme (depuis la date d'identification du marin)

Temps d'obtention du diplôme DESMM (en année)	Effectifs	%
5	1	0,52
6	22	11,4
7	89	46,11
8	37	19,17
9	20	10,36
10	14	7,25
11	4	2,07
12	2	1,04
13	1	0,52
15	2	1,04
17	1	0,52
	193	100

Distinction homme et femmes

	Ayant obtenu son diplôme DESMM en 2009					
	Ensemble		Homme		Femme	
	Effectifs	Moyenne	Effectifs	Moyenne	Effectifs	Moyenne
Age lors de l'obtention du diplôme DESMM en 2009	193	27,8 ans	184	27,7 ans	9	28,9 ans
Ancienneté lors du diplôme DESMM en 2009	193	7,9	184	7,9	9	8,3
Temps d'obtention du diplôme DESMM en 2009	193	7,8	184	7,8	9	8,0

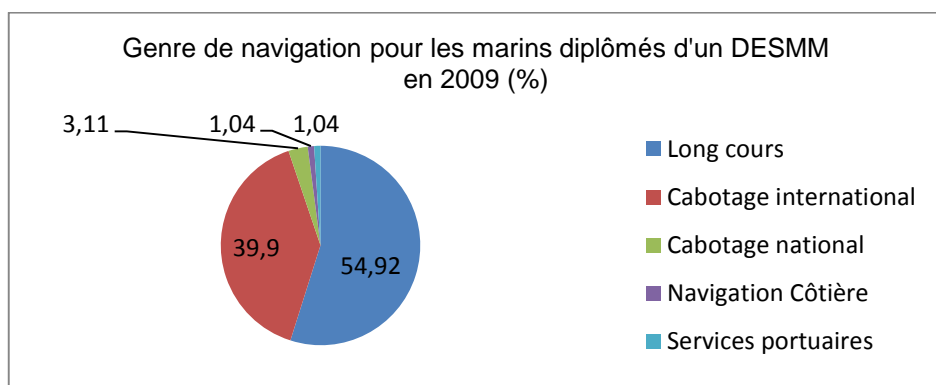
- Quartier d'identification des diplômés DESMM de 2009

Quartier d'identification des marins diplômés d'un DESMM en 2009	Effectifs	%
PROVENCE-ALPES-COTE D'AZUR	54	28,0
HAUTE-NORMANDIE	49	25,4
BRETAGNE-NORD	37	19,2
PAYS DE LOIRE	25	13,0
BRETAGNE-SUD	9	4,7
AQUITAINE	6	3,1
NORD-PAS DE CALAIS-PICARDIE	4	2,1
CORSE	3	1,6
BASSE-NORMANDIE	2	1,0
LANGUEDOC-ROUSSILLON	2	1,0
POITOU CHARENTES	2	1,0
	193	100

- Genre de Navigation pour les marins diplômés d'un DESMM en 2009

Dernier GN connu

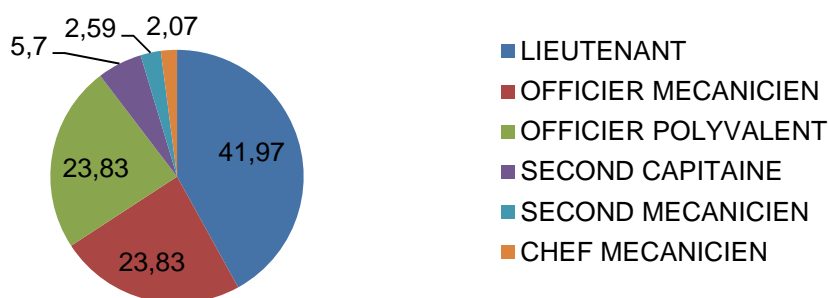
Genre de navigation pour les marins diplômés d'un DESMM en 2009	Effectifs	%
Long cours	106	54,92
Cabotage international	77	39,9
Cabotage national	6	3,11
Navigation Côtière	2	1,04
Services portuaires	2	1,04
	193	100



Dernier libelle de la fonction connue

Libellé de fonction pour les marins diplômés d'un DESMM en 2009	Effectifs	%
LIEUTENANT	81	41,97
OFFICIER MECANICIEN	46	23,83
OFFICIER POLYVALENT	46	23,83
SECOND CAPITAINE	11	5,7
SECOND MECANICIEN	5	2,59
CHEF MECANICIEN	4	2,07
	193	100

Libellé de fonction pour les marins diplômés d'un DESMM en 2009



Parmi ces 193 diplômés officiers de 2009, 32 d'entre eux ne sont plus présents en 2014, soit près de 17 %. On est donc loin des 50 % parfois annoncés comme évaporation sur 5 ans.

Année où ils ont quittés	Effectifs	%
2010	7	21,88
2011	9	28,13
2012	7	21,88
2013	9	28,13
	32	100

- Par sexe : Sur les 32, la proportion de femmes est de 15,6%.

SEXE	Effectifs	%
Homme	27	84,38
Femme	5	15,63
	32	100

- Genre de Navigation (Dernière année où ils sont présents)

Genre de Navigation	Effectifs	%
Cabotage international	10	31,25
Long cours	20	62,5
Navigation Côtière	1	3,13
Services portuaires	1	3,13
	32	100

- Age (Dernière année où ils sont présents)

Age	Effectifs	%
25	2	6,25
26	8	25
27	9	28,13
28	5	15,63
29	1	3,13
30	2	6,25
32	3	9,38
35	1	3,13
38	1	3,13
	32	100

- Quartier d'identification (Dernière année où ils sont présents)

Quartier d'identification des marins diplômés d'un DESMM en 2009 et non présents en 2014	Effectifs	%
AQUITAINE	3	9,4
BRETAGNE-SUD	5	15,6
BRETAGNE-NORD	9	28,1
HAUTE-NORMANDIE	2	6,3
PROVENCE-ALPES-COTE D'AZUR	9	28,1
POITOU CHARENTES	1	3,1
PAYS DE LOIRE	2	6,3
LANGUEDOC-ROUSSILLON	1	3,1
	32	100

- Fonction (Dernière année où ils sont présents)

Libellé de fonction pour les marins diplômés d'un DESMM en 2009 et non présents en 2014	Effectifs	%
CHEF MECANICIEN	2	6,25
LIEUTENANT	14	43,75
OFFICIER MECANICIEN	4	12,5
OFFICIER POLYVALENT	6	18,75
SECOND CAPITAINE	5	15,63
SECOND MECANICIEN	1	3,13
	32	100

Les diplômés d'un DESMM en 2009 présents en 2009 et toujours présents en 2014

161 marins diplômés d'un DESMM en 2009 sont toujours présents en 2014. La plupart sont au long cours et au cabotage international (43,5% d'entre eux reste au long cours 33% en cabotage international).. Parmi ces 161 marins présents en 2009 et 2014, seulement 2,5% sont des femmes.

SEXE	Effectifs	%
Homme	157	97,52
Femme	4	2,48
	161	100

- Le Genre de Navigation

GN en 2009	GN en 2014	Effectifs	%
Long cours	Long cours	70	43,48
Long cours	Cabotage international	13	8,07
Long cours	Cabotage national	3	1,86
Cabotage international	Long cours	2	1,24
Cabotage international	Cabotage international	53	32,92
Cabotage international	Cabotage national	6	3,73
Cabotage international	Navigation Côtière	2	1,24
Cabotage international	Services portuaires	3	1,86
Cabotage national	Cabotage national	5	3,11
Cabotage national	Navigation Côtière	1	0,62
Navigation Côtière	Cabotage international	1	0,62
Navigation Côtière	Navigation Côtière	1	0,62
Services portuaires	Cabotage international	1	0,62
		161	100

- Le libellé de la fonction en 2009 et 2014

Libellé de Fonction en 2009	Libellé de Fonction en 2014	Effectifs	%
LIEUTENANT	SECOND CAPITAINE	34	21,12
LIEUTENANT	SECOND MECANICIEN	13	8,07
LIEUTENANT	LIEUTENANT	7	4,35
LIEUTENANT	OFFICIER MECANICIEN	5	3,11
LIEUTENANT	OFFICIER POLYVALENT	5	3,11
LIEUTENANT	CHEF MECANICIEN	3	1,86
LIEUTENANT	CAPITAINE	3	1,86
LIEUTENANT	PILOTE	1	0,62
OFFICIER POLYVALENT	SECOND CAPITAINE	18	11,18
OFFICIER POLYVALENT	SECOND MECANICIEN	9	5,59
OFFICIER POLYVALENT	LIEUTENANT	2	1,24
OFFICIER POLYVALENT	OFFICIER MECANICIEN	2	1,24
OFFICIER POLYVALENT	OFFICIER POLYVALENT	3	1,86
OFFICIER POLYVALENT	CHEF MECANICIEN	2	1,24
OFFICIER POLYVALENT	CAPITAINE	2	1,24
OFFICIER MECANICIEN	SECOND CAPITAINE	5	3,11
OFFICIER MECANICIEN	SECOND MECANICIEN	10	6,21
OFFICIER MECANICIEN	LIEUTENANT	6	3,73
OFFICIER MECANICIEN	OFFICIER MECANICIEN	7	4,35
OFFICIER MECANICIEN	OFFICIER POLYVALENT	4	2,48
OFFICIER MECANICIEN	CHEF MECANICIEN	3	1,86
SECOND CAPITAINE	SECOND CAPITAINE	7	4,35
SECOND CAPITAINE	SECOND MECANICIEN	1	0,62
SECOND CAPITAINE	CAPITAINE	2	1,24
SECOND MECANICIEN	SECOND CAPITAINE	1	0,62
SECOND MECANICIEN	SECOND MECANICIEN	1	0,62
SECOND MECANICIEN	CHEF MECANICIEN	2	1,24
CHEF MECANICIEN	LIEUTENANT	1	0,62
CHEF MECANICIEN	CHEF MECANICIEN	1	0,62
CHEF MECANICIEN	CAPITAINE	1	0,62
		161	100

Croiser avec le plus haut brevet et libellé de fonction en 2014

ANNEE 2014			
LIBELLE DE LA FONCTION	PLUS HAUT TITRE	Effectifs	%
SECOND CAPITAINE	Capitaine 2nd cl	51	31,68
SECOND CAPITAINE	Officier mécanicien	2	1,24
SECOND CAPITAINE	Second capitaine, mécanicien	9	5,59
SECOND CAPITAINE	Second officier	2	1,24
SECOND CAPITAINE	Capitaine 1ere cl	1	0,62
SECOND MECANICIEN	Capitaine 2nd cl	3	1,86
SECOND MECANICIEN	Officier mécanicien	22	13,66
SECOND MECANICIEN	Second capitaine, mécanicien	7	4,35
SECOND MECANICIEN	Second officier	2	1,24
LIEUTENANT	Capitaine 2nd cl	5	3,11
LIEUTENANT	Officier mécanicien	3	1,86
LIEUTENANT	Second capitaine, mécanicien	8	4,97
OFFICIER MECANICIEN	Officier mécanicien	4	2,48
OFFICIER MECANICIEN	Second capitaine, mécanicien	9	5,59
OFFICIER MECANICIEN	Second officier	1	0,62
OFFICIER POLYVALENT	Officier mécanicien	2	1,24
OFFICIER POLYVALENT	Second capitaine, mécanicien	7	4,35
OFFICIER POLYVALENT	Second officier	2	1,24
OFFICIER POLYVALENT	Capitaine 1ere cl	1	0,62
CHEF MECANICIEN	Capitaine 2nd cl	1	0,62
CHEF MECANICIEN	Officier mécanicien	9	5,59
CHEF MECANICIEN	Second capitaine, mécanicien	1	0,62
CAPITAINE	Capitaine 2nd cl	6	3,73
CAPITAINE	Officier mécanicien	1	0,62
CAPITAINE	Capitaine 1ere cl	1	0,62
PILOTE	Capitaine 2nd cl	1	0,62
		161	100

