

Les emplois et les caractéristiques socio-démographiques du personnel navigant des entreprises du transport maritime

- ANALYSE DES DONNEES DE MARINS DE L'ANNEE 2013 -

Novembre 2014

A l'attention de

L'Observatoire Prospectif des Métiers et Qualifications
du secteur du transport maritime. OPCA -Transports

**DELANOË Anne
PODEVIN Gérard**

Le CEREQ a passé en 2012 une convention triennale pour l'exploitation des fichiers de marins au commerce pour les années 2011, 2012, 2013 et 2014. Il s'agit principalement d'actualiser chaque année les résultats de ces exploitations, adossées à une étude complète, à la fois quantitative et qualitative, qui avait été réalisée en 2011 et qui portait sur les années 2009 et 2010.

La présente étude reprend la même décomposition et la même structuration par variable sociodémographique que celles réalisées sur les années précédentes. Après une présentation des caractéristiques des marins navigants et de leurs embarquements, deux zooms sont ainsi proposés : le premier sur les officiers, le second sur les femmes. Le rapport se termine sur une présentation des mouvements d'entrées et de sorties de la profession. Les intitulés de tableaux et de graphiques sont inchangés facilitant ainsi les comparaisons.

Au fil des années un travail de réflexion a aussi été engagé en parallèle sur les limites des variables utilisées, les nomenclatures, les périmètres d'observation, ou bien encore les améliorations souhaitables et possibles pouvant répondre à certaines interrogations et certaines problématiques (par exemple les carrières distinctes entre officiers issus de la filière académique ou de la filière B, ou entre hommes et femmes, le poids des officiers patrons mais ne disposant pas de brevet d'officier, les limites des durées d'embarquement observées....)

Toutefois, l'exploitation de l'année d'observation 2013 n'est pas très différente dans les modalités de traitement et la présentation des données. Nous avons néanmoins introduit une nouvelle question, qu'il conviendra d'approfondir l'an prochain, qui porte sur la comparaison des mobilités professionnelles entre les hommes et les femmes et leur parcours entre 2009 et 2013.

Principaux résultats

Peu d'évolutions significatives sont à noter entre 2012 et 2013. En effet, sur une période d'un an nous ne pouvons observer de déformation structurelle en termes d'âges, de qualifications ou de rattachement géographique des marins ou bien encore de répartition par GN ou types de navires. Toutefois, quelques évolutions - qui pour certaines confirment celles observées les deux années antérieures (voir rapport 2011 et 2012) - sont à souligner, mais qui ne remettent pas en cause l'analyse que nous en faisons qui reste largement pertinente.

- ▶ Avec 16385 navigants au commerce en 2013, **la progression des effectifs se poursuit**. Après une légère hausse de ces effectifs en 2012, c'est à nouveau une progression de près de 1% qui s'observe en 2013, soit 144 marins supplémentaires. **Elle ne concerne que les femmes** dont le poids passe de 8,5 % à près de 9,5 % du total des marins au commerce.
- ▶ Mais si les personnels d'exécution voient leur nombre passer de 9294 à 9515, soit une hausse significative de près de 2,5 %, **les officiers connaissent une baisse de leurs effectifs** de près de 1 % (77 officiers en moins)
- ▶ Si la navigation au longs court et la navigation côtière continuent de perdre des marins, **les services portuaires, et surtout le cabotage international voient croître leurs effectifs** (305 marins supplémentaires pour ce dernier GN, soit une augmentation de 4,3%). Ces évolutions s'expliquent par les effets souvent contrastés des évolutions des effectifs par types de navire : c'est ainsi que les navires gazier, citerne chimique, pétrolier, perdent en effectifs cumulés plus de 1000 marins. Par ailleurs, alors que les navires de croisière et paquebots enregistrent une chute de 1350 marins, dans le même temps les navires de passagers, transbordeurs et ferries connaissent une progression de près de 4000 marins.
- ▶ **Les GN qui connaissent une baisse de leurs effectifs perdent surtout des officiers** (moins 100 respectivement dans le Long court et dans la navigation côtière). Alors que le Cabotage international gagne 120 officiers et 200 Pex.
- ▶ **Les durées de navigation**, qui sont en fait ici des durées de services pouvant correspondre aussi à des périodes à terre (congs, formations, maladie...) – **continuent de croître**. Les durées supérieures à 6 mois concernent désormais 69,5% des marins au commerce contre 68 % en 2012. Cela se traduit par une augmentation de l'effectif « équivalent temps plein » à partir d'une pondération des marins selon leur durée effective de services, qui passe alors de 11074 à 11308.
- ▶ La démographie par quartier d'indentification du marin semble venir contredire les évolutions observées entre 2011 et 2012 : sur l'année 2013, en effet, celui de

Bretagne sud perd près de 150 marins et celui de Bretagne Nord reste stable, alors qu'à eux deux ils avaient gagné près de 100 marins l'année précédente ; à l'inverse la plupart des autres quartiers connaissent une légère progression des effectifs, surtout **en haute Normandie (+ 180 marins identifiés)**.

- ▶ Les hommes et les femmes présentent des évolutions opposées : **les hommes officiers perdent 100 marins** quand les femmes officiers passent de 205 à 216 marins. Les femmes Pex enregistrent quant à elles une augmentation de leurs effectifs de 140. Au total, les femmes représentent donc maintenant 3,2 % des officiers et 13,9 % des personnels d'exécution.
- ▶ Concernant la pyramide des anciennetés, s'il n'y a pas de changement notable, il convient de rappeler - à l'inverse de certaines d'idées reçues - que **l'ancienneté des officiers est relativement importante**, puisque qu'un tiers à plus de 25 ans d'ancienneté, quand cette proportion n'est que de 21% pour le Pex.
- ▶ Dans le même ordre d'idée nous observons pour les capitaines ayant obtenu leur brevet avant l'âge de 30 ans, par conséquent par la voie académique (filière A), qu'un bon quart a plus de 25 ans d'ancienneté. Pour ceux ayant obtenu ces prérogatives de commandement après 40 ans, relevant sans doute de la filière B, les 3 / 4 sont encore en activité 25 ans plus tard. Si cette proportion est moindre pour les chefs mécaniciens dans le cas de la filière A (13,9%), elle est encore plus élevée pour la filière B avec 82%. La filière B est donc une filière qui, de fait, assure une plus grande fidélité des marins, mais **la filière A est loin d'être une filière qui serait caractérisée uniquement par des carrières courtes**.
- ▶ Si l'effectif de femmes officiers a progressé, il reste faible. Notons que cette progression touche à titre principal les fonctions d'officier mécanicien et de capitaine (6 femmes capitaine en plus en 2013). Le phénomène, au demeurant très limité, de féminisation des marins au commerce (plus encore pour les emplois de Pex –Adsg-) est récent et a pour conséquence **une ancienneté des femmes marin 3 fois inférieure à celle des hommes**.
- ▶ **Notons aussi un plus grand écart (déclassement ?) pour les femmes que pour les hommes entre le brevet possédé et la fonction occupée**. Ainsi 34 femmes possèdent un brevet de capitaine ou capitaine polyvalent alors qu'elles ne sont que 17 à occuper cette fonction. De même, 18 ont un brevet de chef mécanicien et 9 occupent cette fonction.
- ▶ Plus de 58% des femmes marin sont présentes sur toute la période de 2009 à 2013 (665 sur les 1133 présentent en 2009), dont 136 femmes officiers. Par ailleurs, sur la période, **44 femmes qui étaient Pex en 2009 sont devenues officiers**. Sur la même période 5473 hommes officiers sont présents sur les 5 années, soit les 3 / 4 des officiers dénombrés en 2009.

- ▶ Si l'on prend les officiers présents sur toute la période et qui avaient moins de 30 ans en 2009 (hypothèse d'un cursus de filière A), nous obtenons 1246 hommes et 56 femmes. Ces dernières se répartissent sur 4 fonctions en 2009 : « officier polyvalent », « officier mécanicien », « lieutenant » et « second capitaine ». Sur ces mêmes fonctions les hommes sont 810 en 2009. Si l'on observe la progression de carrière comparée par sexe, la moitié des femmes « officier polyvalent » sont devenues « lieutenants » et un quart « second capitaine », quand ces proportions sont respectivement 25 % et 30 % pour les hommes. Pour les « officiers mécaniciens » près de la moitié des femmes restent sur cette fonction sur la période, contre 31 % pour les hommes. **Pour les « second capitaine » une femme seulement sur 7 est passée capitaine alors qu'ils sont 30 % des hommes à avoir connu cette progression.**
- ▶ En 2013, comme les années précédentes, **les changements de GN en cours d'année pour les marins présents sont très peu nombreux** et concernent moins de 12 % des marins. Parmi ceux qui ont connu plusieurs GN, seuls 5 % ont navigué au moins une fois sur un GN autre qu'au commerce.
- ▶ Enfin, la comparaison des flux d'entrants et de sortants montrent un solde négatif de 164 marins (482 en 2012). Ce résultat est en apparence en contradiction avec la progression des effectifs. Mais les sorties sur l'année 2013 sont des sorties de la profession qui relèvent en grande partie des arrêts de navigation sur l'année 2011 et 2012 (compte tenu du retard dans la prise en compte des sorties de l'inscription maritime et le maintien dans les fichiers ENIM). **Notons la forte progression des entrées** qui passent de 880 à 1077. Elle concerne principalement les femmes qui entrent dans le secteur pour la première fois dans des activités ADSG liées à des navires de transport de passagers, notamment de ferries. C'est ainsi que **le quartier maritime de Bretagne Nord concentre à lui seul près de la moitié de ces entrées.**

Projet pour 2015 (données de marins de 2014)

Comme prévu dans la convention entre le CEREQ et l'OPMQ, l'année 2015, qui viendra clôturer cette convention, prévoit non seulement l'exploitation des données de 2014 dans la continuité des réactualisations des années précédentes, mais aussi trois développements supplémentaires.

- Le premier concerne la présentation de l'évolution des principales variables entre 2009 et 2014 (éventuellement pour certaines d'entre elles avant 2009), donc sur 6 ans.
- En second lieu, il s'agira de rendre compte des mobilités sur la période, d'une part en regardant le nombre de marins présents une année de référence et qui le sont encore les années suivantes, et inversement ceux qui sont présents l'année terminale et qui sont entrés en cours de période. Nous pourrions ainsi mieux appréhender les phénomènes « d'évaporation », et de le décliner par sexe, qualifications, fonctions, GN, ... Il devra aussi être envisageable de saisir les mobilités effectives et durables en GN, y compris vers la pêche.
- Enfin, travaillant sur des pseudo-cohortes de marins entrés dans la profession en 2009, il sera procédé à un suivi des évolutions professionnelles (notamment en termes de fonctions, de formation conduisant à de nouvelles prérogatives) et aux comparaisons entre hommes et femmes. Un zoom sera porté également sur les jeunes sortant de l'ENSM et leur premier cheminement sur les 6 premières années de vie professionnelle.

ENSEMBLE DES NAVIGANTS EN 2013

Tableau 1.1 Secteur d'activité

Secteur d'activité	Effectifs	%
commerce	16385	90,76
plaisance	1668	9,24
	18053	100

Tableau 1.2 Pyramide des âges

Age en 2013	Effectifs	%
Moins de 20 ans	636	3,88
21-25 ans	1973	12,04
26-30 ans	1983	12,1
31-35 ans	2133	13,02
36-40 ans	2076	12,67
41-45 ans	2346	14,32
46-50 ans	2327	14,2
51-55 ans	1974	12,05
56-60 ans	684	4,17
61-65 ans	189	1,15
Plus de 65 ans	64	0,39
	16385	100

Graphique 1.2 Pyramide des âges des navigateurs 2013

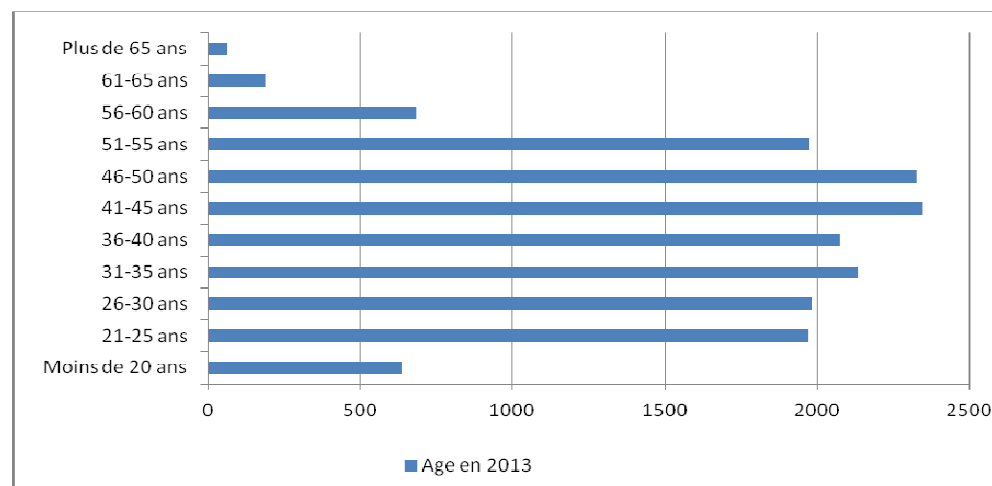


Tableau 1.3 Répartition par sexe

SEXE	Effectifs	%
HOMME	14846	90,61
FEMME	1539	9,39
	16385	100

Tableau 1.4 Ancienneté des navigants (en années)

Q3 (75%)	26
Médiane (50%)	14
Q1 (25%)	6
Effectifs	16385
Moyenne	16,31

Tableau 1.5 Diplômes des navigants par niveau

Niveau de diplôme	Effectifs	%
1	2789	17,02
2	945	5,77
3	11	0,07
4	319	1,95
5	2251	13,74
6	1225	7,48
7	103	0,63
8	204	1,25
9	21	0,13
Données manquantes	8517	51,98
	16385	100

Tableau 1.6 Brevets des navigants par rang de classement

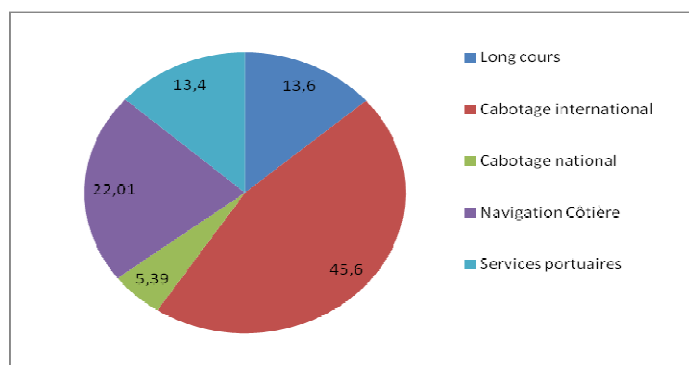
Rang du brevet	Brevets	Effectifs	%
1	Capitaine polyvalent	735	4,49
2	Capitaine	887	5,41
3	Chef mécanicien	639	3,9
4	Second polyvalent	37	0,23
5	Second (capitaine, mécanicien)	548	3,34
6	Chef mécanicien 15000kW	6	0,04
9	Second mécanicien 8000kW	58	0,35
10	Officier électronicien et système	66	0,4
11	Capitaine 3000	239	1,46
12	Chef mécanicien 3000kW	286	1,75
13	Second capitaine 3000, second mécanicien 3000kW	211	1,29
14	Chef de quart polyvalent	493	3,01
15	Chef de quart (passerelle, machine)	319	1,95
16	Chef de quart machine 15000kW	21	0,13
17	Capitaine 500	512	3,12
18	Mécanicien 750kW	1255	7,66
19	Chef de quart 500	141	0,86
20	Capitaine 200	2682	16,37
21	Mécanicien 250kW	727	4,44
22	Matelot de quart (passerelle, machine)	1426	8,7
23	Matelot	253	1,54
Données manquantes	Données manquantes	4844	29,56
Total		16385	100

Tableau 1.7 Répartition par catégorie de personnel navigant

Catégorie de personnel	Effectifs	%
Pex	9515	58,07
Officier	6870	41,93
	16385	100

Tableau 1.8 Genre de navigation des navigants

Genre de navigation (GN)	Effectifs	%
Long cours	2229	13,6
Cabotage international	7471	45,6
Cabotage national	883	5,39
Navigation Côtière	3606	22,01
Services portuaires	2196	13,4
Total	16385	100

Graphique 1.8 Genre de navigation des navigants**Tableau 1.9 Durée de navigation dans le GN dominant**

Durée dans le GN dominant	Effectifs	%
<= 3 mois	2673	16,31
> 3 mois et <=6 mois	2333	14,24
> 6 mois et <=9 mois	2119	12,93
> 9 mois et +	9260	56,52
	16385	100

Graphique 1.9 Durée de navigation dans le GN dominant

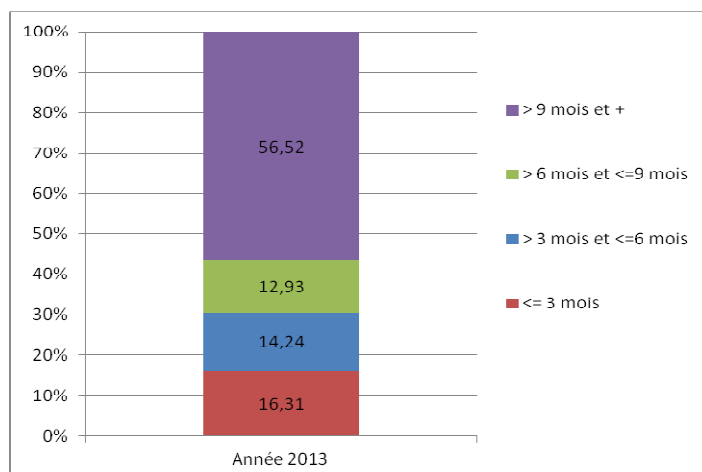


Tableau 1.9 b. Effectifs pondérés. Calcul d'un équivalent temps plein

Pondération mensuelle

Durée dans le GN dominant	Effectifs	%
<= 3 mois	668	5,29
> 3 mois et <=6 mois	1152	9,12
> 6 mois et <=9 mois	1565	12,4
> 9 mois et +	9241	73,19
	12626	100

Pondération par jour

Durée dans le GN dominant	Effectifs	%
<= 3 mois	334	2,96
> 3 mois et <=6 mois	881	7,79
> 6 mois et <=9 mois	1310	11,58
> 9 mois et +	8783	77,67
	11308	100

Tableau 1.9 C. Types de navire

Type de navire	Effectifs	%
	4203	25,65
Bac	30	0,18
Caboteur de jauge brute de moins de 500 tonneaux	1	0,01
Canot / vedette pêche	11	0,07
Cargo de ligne	44	0,27
Cargo roulier	41	0,25
Chaland / ponton / barge motorisé(e)	59	0,36
Chaland / ponton / barge non motorisé(e)	12	0,07
Chaland aquacole	12	0,07
Chalutier	5	0,03
Câblier	466	2,84
Drague aspiratrice	307	1,87
Dragueur	1	0,01
Dragueur ostréicole	4	0,02
Fileyeur	6	0,04
Gazier	187	1,14
Ligneur	2	0,01
Moteur	15	0,09
Moteur - NUC (navire d'utilité collective)	52	0,32
Moteur - convoyage	7	0,04
Moteur - formation	4	0,02
Moteur - usage personnel	1	0,01
Navire aquacole	2	0,01
Navire citerne produits chimiques	42	0,26
Navire de ravitaillement offshore	671	4,1
Navire de recherche	351	2,14
Navire de sauvetage	2	0,01
Navire de scaphandriers	29	0,18
Navire de servitude	218	1,33
Navire de surveillance / police	1	0,01
Navire pilote	24	0,15
Navire polyvalent	25	0,15
Navire à grande vitesse (NGV)	157	0,96
Navire à passagers	579	3,53
Navire école	12	0,07
Paquebot / navire de croisière	619	3,78
Porte-conteneurs	669	4,08
Pétrolier (brut)	170	1,04
Roulier ConRo	26	0,16
Roulier Lo-Lo (lift-on / lift-off)	2	0,01
Roulier Ro-Ro (roll-on roll-off)	107	0,65
Sablier	47	0,29
Transbordeur (ferry)	4963	30,29
Transporteur de colis lourds	8	0,05
Transporteur de produits pétroliers	357	2,18
Vedette	38	0,23
Vedette / embarquement de marchandises	3	0,02
Vedette / embarquement promenade	281	1,71
Vedette /embarcation services divers	182	1,11
Voilier	17	0,1
Voilier - NUC (navire d'utilité collective)	31	0,19
Vraquier	66	0,4
navire provisoire	648	3,95
navire étranger	568	3,47
	16385	100

Tableau 1.10 Quartier d'immatriculation du navire

Quartier d'immatriculation du navire	Effectifs	%
NORD-PAS DE CALAIS-PICARDIE	597	3,64
HAUTE-NORMANDIE	969	5,91
BASSE-NORMANDIE	1061	6,48
BRETAGNE-NORD	1864	11,38
BRETAGNE-SUD	163	0,99
PAYS DE LOIRE	212	1,29
POITOU CHARENTES	163	0,99
AQUITAINE	258	1,57
LANGUEDOC-ROUSSILLON	126	0,77
PROVENCE-ALPES-COTE D'AZUR	1183	7,22
CORSE	1555	9,49
DOM/TOM	344	2,1
DZAOUDZI (MAYOTTE)	6	0,04
ETRANGER	568	3,47
MATA UTU (WALLIS)	2	0,01
RIF	3111	18,99
Données manquantes	4203	25,65
	16385	100

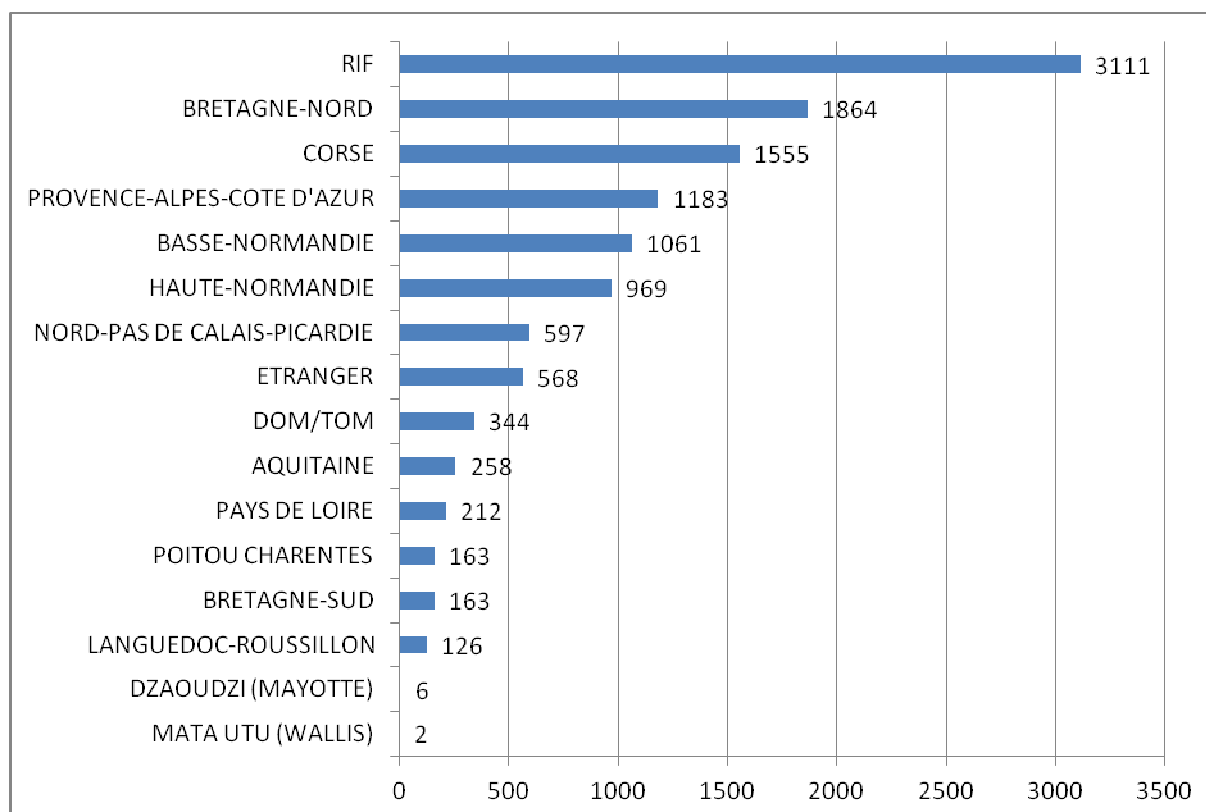
Graphique 1.10 Quartier d'immatriculation du navire

Tableau 1.11 Quartier d'identification du marin

Quartier d'identification du marin	Effectifs	%
AQUITAINE	491	3
BRETAGNE-SUD	1716	10,47
CORSE	901	5,5
NORD-PAS DE CALAIS-PICARDIE	1204	7,35
BRETAGNE-NORD	3460	21,12
BASSE-NORMANDIE	489	2,98
DOM/TOM	586	3,58
DN	1	0,01
HAUTE-NORMANDIE	1766	10,78
POITOU CHARENTES	377	2,3
ETRANGER	49	0,3
KX	1	0,01
PAYS DE LOIRE	1205	7,35
PROVENCE-ALPES-COTE D'AZUR	3648	22,26
LANGUEDOC-ROUSSILLON	491	3
	16385	100

Graphique 1.11 Quartier d'identification du marin

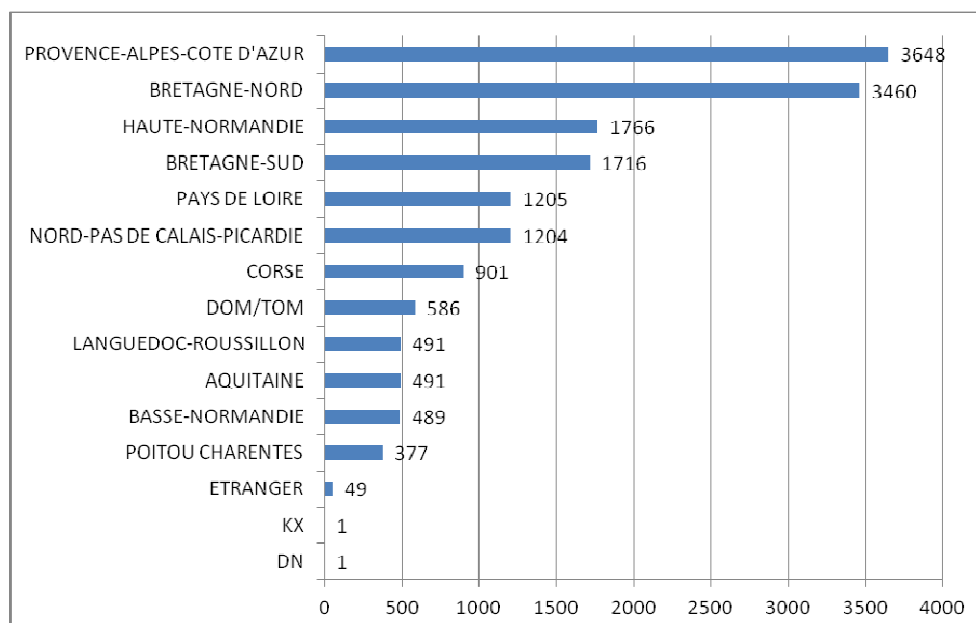


Tableau 1.13 Age moyen des marins par catégorie de personnel

	Effectifs	Age moyen en 2013
Pex	9515	36,9
Officier	6870	41,3
	16385	

Tableau 1.14 Répartition par classes d'âge et catégorie de personnel

Age en 2013	Catégorie de personnel			
	Pex	Officier	Pex	Officier
<=20 ans	636	0	6,68	0
21-25 ans	1640	333	17,24	4,85
26-30 ans	1074	909	11,29	13,23
31-35 ans	1077	1056	11,32	15,37
36-40 ans	1041	1035	10,94	15,07
41-45 ans	1356	990	14,25	14,41
46-50 ans	1322	1005	13,89	14,63
51-55 ans	996	978	10,47	14,24
56-60 ans	272	412	2,86	6
61-65 ans	70	119	0,74	1,73
>65 ans	31	33	0,33	0,48
Total	9515	6870	9515	6870

Graphique 1.14 Répartition par classes d'âge et catégorie de personnel

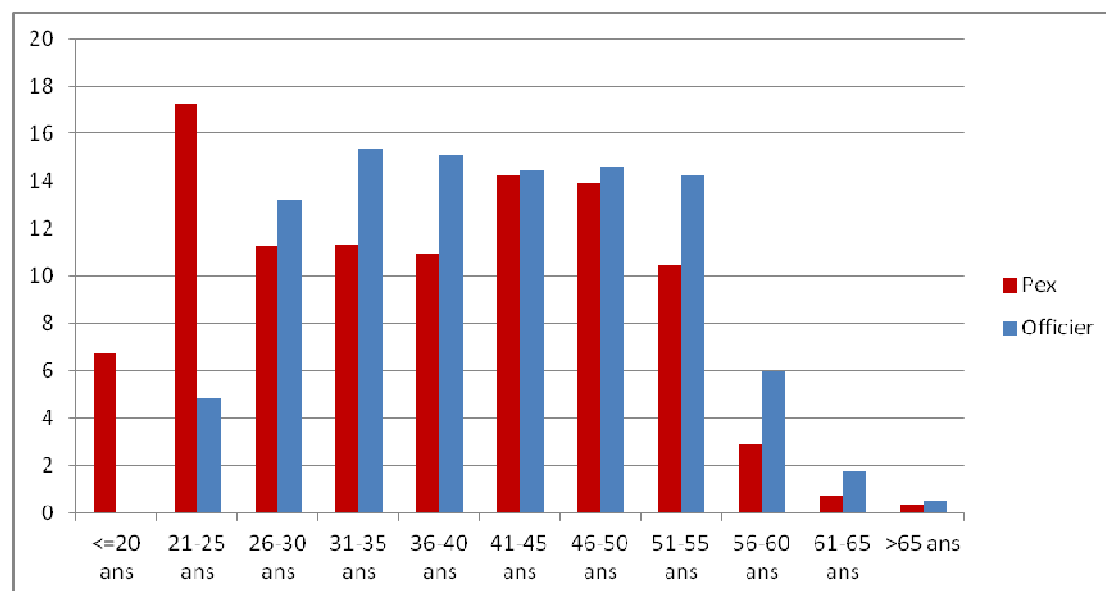


Tableau 1.15 Répartition des hommes et des femmes par catégorie de personnel

SEXE	Catégorie de personnel				
	Officier	Pex	Officier	Pex	
HOMME	6654	8192	44,82	55,18	100
FEMME	216	1323	14,04	85,96	100
Total	6870	9515			

SEXE	Catégorie de personnel	
	Officier	Pex
HOMME	96,86	86,1
FEMME	3,14	13,9
Total	100	100

Graphique 1.15 Répartition des hommes et des femmes par catégorie de personnel

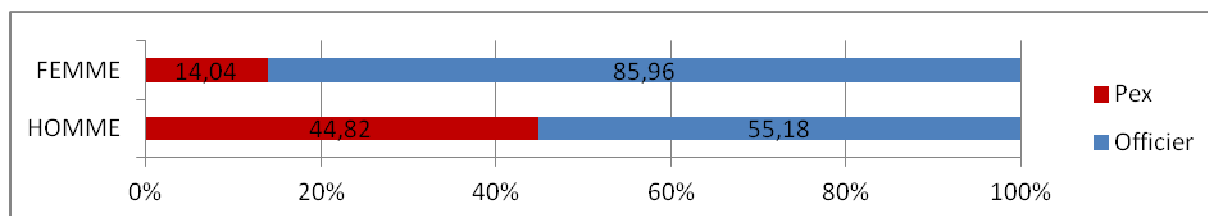


Tableau 1.16 Répartition des navigants par GN et par catégorie de personnel

Genre de navigation (GN)	Catégorie de personnel			
	Pex	Officier	Pex	Officier
Long cours	888	1341	9,33	19,52
Cabotage international	5480	1991	57,59	28,98
Cabotage national	572	311	6,01	4,53
Navigation Côtière	1748	1858	18,37	27,05
Services portuaires	827	1369	8,69	19,93
Total	9515	6870	100	100

Graphique 1.16 Répartition des navigants par GN et par catégorie de personnel

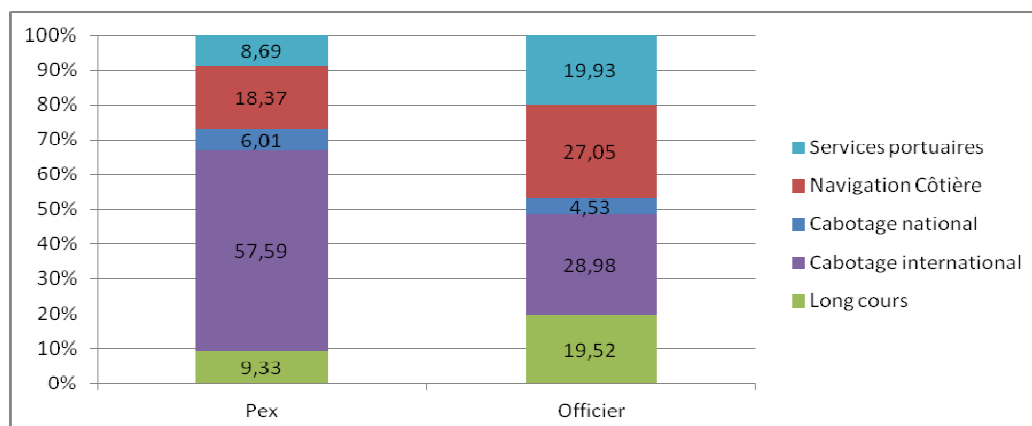


Tableau 1.17 Répartition des diplômes par catégorie de personnel

Niveau de diplôme	Catégorie de personnel		
	Pex	Officier	Total
1	257	2532	2789
2	117	828	945
3	0	11	11
4	295	24	319
5	1462	789	2251
6	877	348	1225
7	33	70	103
8	12	192	204
9	21	0	21
Données manquantes	6441	2076	8517
Total	9515	6870	16385

Graphique 1.17 Répartition des diplômes par catégorie de personnel

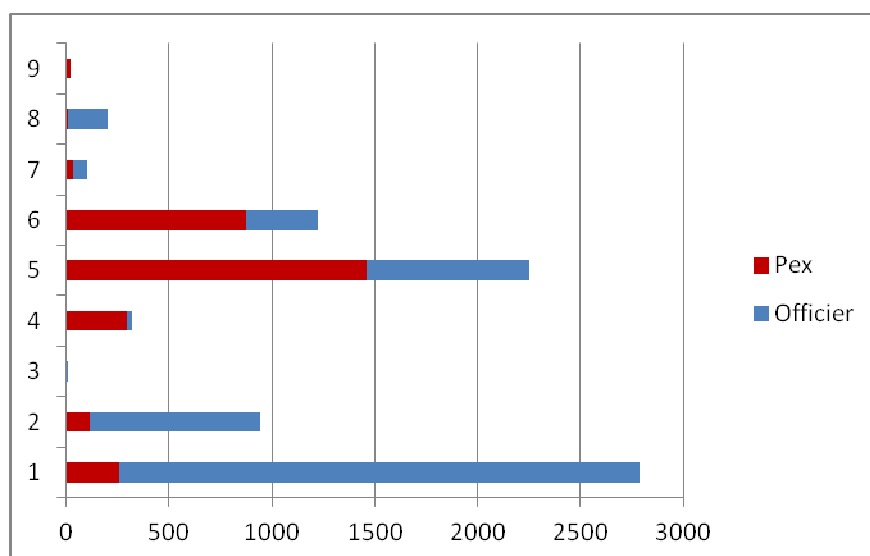


Tableau 1.18 Répartition des brevets par catégorie de personnel (en bleu les brevets d'officier)

Brevets	Rang du brevet	Pex	Officier	Total	Pex	Officier	Total
Capitaine polyvalent	1	1	734	735	0,14	99,86	100
Capitaine	2	1	886	887	0,11	99,89	100
Chef mécanicien	3	1	638	639	0,16	99,84	100
Second polyvalent	4	0	37	37	0	100	100
Second (capitaine, mécanicien)	5	5	543	548	0,91	99,09	100
Chef mécanicien 15000 kW	6	0	6	6	0	100	100
Second mécanicien 8000 kW	9	0	58	58	0	100	100
Officier électronicien et système	10	1	65	66	1,52	98,48	100
Capitaine 3000	11	2	237	239	0,84	99,16	100
Chef mécanicien 3000 kW	12	13	273	286	4,55	95,45	100
Second capitaine 3000, Second mécanicien 3000 kW	13	57	154	211	27,01	72,99	100
Chef de quart polyvalent	14	115	378	493	23,33	76,67	100
Chef de quart (passerelle, machine)	15	72	247	319	22,57	77,43	100
Chef de quart machine 15000 kW	16	9	12	21	42,86	57,14	100
Capitaine 500	17	42	470	512	8,2	91,8	100
Mécanicien 750 kW	18	649	606	1255	51,71	48,29	100
Chef de quart 500	19	103	38	141	73,05	26,95	100
Capitaine 200	20	1468	1214	2682	54,74	45,26	100
Mécanicien 250 kW	21	674	53	727	92,71	7,29	100
Matelot de quart (passerelle, machine)	22	1397	29	1426	97,97	2,03	100
Matelot	23	246	7	253	97,23	2,77	100
Données manquantes		4659	185	4844	96,18	3,82	100
Total		9515	6870	16385			

Tableau 1.19 Temps moyen d'obtention du plus haut brevet ou diplôme (en années)

	Effectifs	Temps moyen d'obtention du plus haut brevet	Effectifs	Temps moyen d'obtention du plus haut diplôme
Officier	6654	12,05	4789	5,84
Pex	4814	8,79	3061	2,77

Graphique 1.19 Temps moyen d'obtention du plus haut brevet ou diplôme (en années)

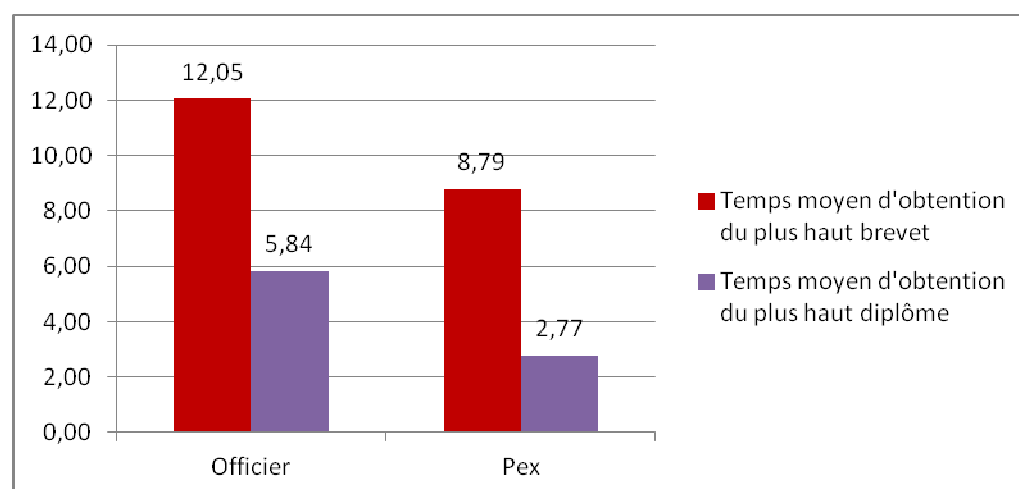


Tableau 1.19.b temps d'obtention du plus haut titre par catégorie de personnel (en années)

Temps d'obtention des brevets	Catégorie de personnel		
	Pex	Officier	Total
0	673	260	933
1	309	174	483
2	340	213	553
3	392	317	709
4	341	352	693
5	261	236	497
6	207	206	413
7	202	310	512
8	183	376	559
9	163	389	552
10	161	467	628
11	111	433	544
12	116	375	491
13	114	301	415
14	87	235	322
15	96	204	300
16	90	153	243
17	88	146	234
18	106	113	219
19	97	122	219
20	72	126	198
21	72	124	196
22	75	110	185
23	84	105	189
24	72	105	177
25	61	113	174
26	50	106	156
27	37	106	143
28	34	83	117
29	31	54	85
30	21	53	74
31	24	48	72
32	10	30	40
33	6	32	38
34	9	25	34
35	6	20	26
36	3	10	13
37	1	5	6
38	3	7	10
39	1	2	3
40	1	3	4
41	2	3	5
42	1	2	3
43	1	0	1
Total	4814	6654	11468

Graphique 1.19.b temps d'obtention du plus haut titre par catégorie de personnels (en années)

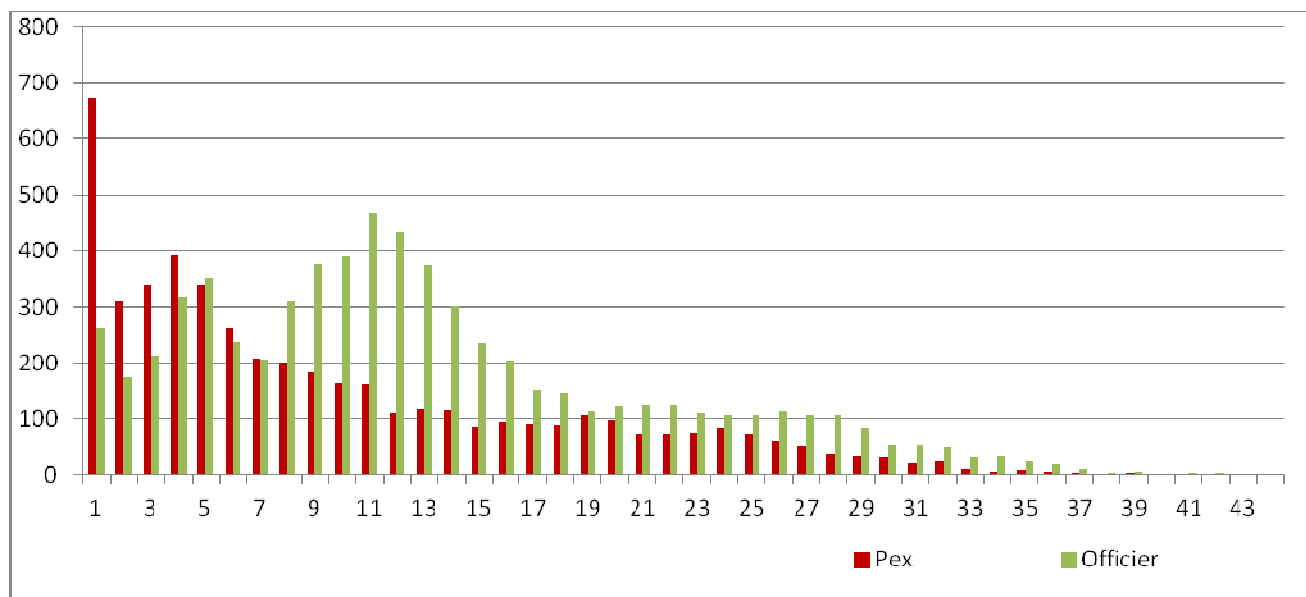


Tableau 1.19.c Temps moyen d'obtention du plus haut brevet (pour les fonctions d'officiers)

	Effectifs	Moyenne
Officiers	6654	12,05
Officiers de rang < 20 (obtention brevet d'officier)	5380	13,17

Tableau 1.19. d Fonction et brevet (le plus haut) (pour les officiers de rang 20 à 23)

LIBELLE FONCTION	Capitaine 200	Mécanicien 250 kW	Matelot de quart (passerelle, machine)	Matelot	Total
PATRON	558	11	7	0	576
PATRON MECANICIEN	167	3	0	0	170
MATELOT PATRON	130	9	6	0	145
CAPITAINE	94	2	2	0	98
MATELOT PATRON MECANICIEN	74	6	2	0	82
PATRON VEDETTE	67	0	1	0	68
CHEF MANOEUVRE PORT ESTUAIRE	29	2	2	0	33
CHEF MECANICIEN	23	8	2	0	33
MECANICIEN	15	6	1	0	22
CHEF DE BORD NUC	12	2	0	0	14
AUTRES	45	4	6	7	62
Total	1214	53	29	7	1303

Zoom Officiers

Tableau 1.20 Temps d'obtention moyen du plus haut brevet/diplôme pour les fonctions d'officiers

LIBELLE FONCTION	Brevet		Diplôme	
	Effectifs	Moyenne	Effectifs	Moyenne
OFFICIER POLYVALENT	282	5,22	279	2,78
MATELOT PATRON	171	6,60	55	4,65
OFFICIER MECANICIEN	407	7,27	392	3,59
LIEUTENANT	395	7,75	367	3,27
MATELOT PATRON MECANICIEN	113	7,78	48	4,15
AUTRES	158	8,73	66	3,70
CHEF MANOEUVRE PORT ESTUAIRE	46	9,30	13	3,08
PATRON	907	10,22	318	5,81
PILOTE	343	11,00	340	6,41
PATRON MECANICIEN	421	11,66	194	7,35
SECOND MECANICIEN	343	11,78	324	4,48
SECOND CAPITAINE	566	11,94	509	4,93
PATRON VEDETTE	104	12,70	27	3,74
CAPITAINE	1177	15,60	843	7,22
CHEF MECANICIEN	1162	17,22	989	8,24

NB : seuls les temps moyens pour lesquels les effectifs sont >40 ont été gardés

Graphique 1.20 Temps d'obtention moyen du plus haut brevet/diplôme pour les officiers (par fonction)

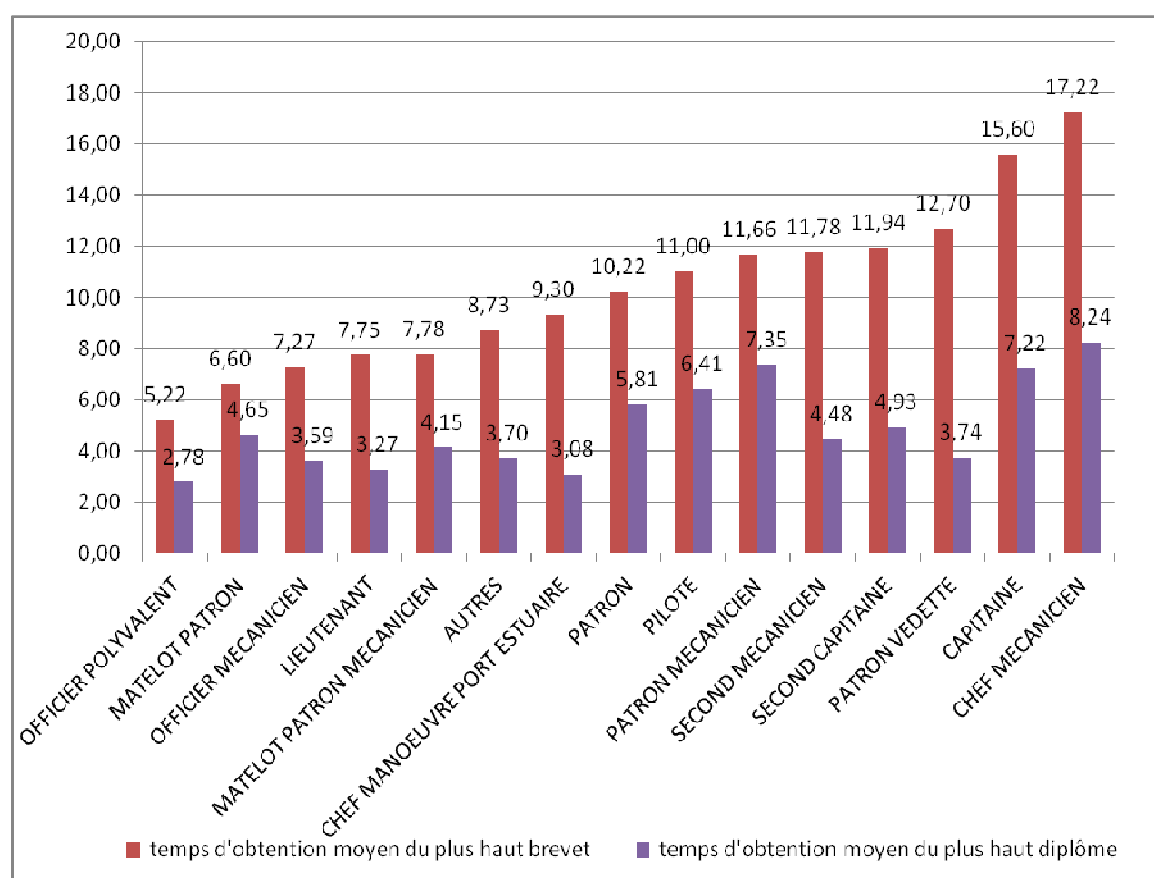


Tableau 1.21 temps moyen d'obtention du plus haut brevet et/ou diplôme par GN

GN	Brevet		Diplôme	
	Effectifs	Temps d'obtention moyen du brevet	Effectifs	Temps d'obtention moyen diplôme
Long cours	1273	10,0	1193	4,5
Cabotage international	1920	12,5	1590	6,0
Cabotage national	311	15,3	257	6,2
Navigation Côtière	1799	11,7	814	6,5
Services portuaires	1351	13,1	935	6,6

Graphique 1.21 temps moyen d'obtention du plus brevet et/ou diplôme par GN (pour les officiers)

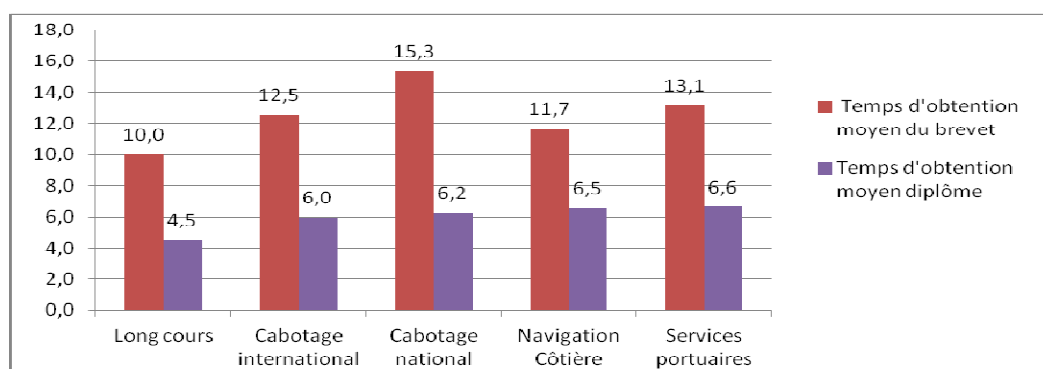


Tableau 1.22 temps d'obtention des brevets et des diplômes par rang de la fonction (officiers)

Rang de la fonction	Temps moyen d'obtention du plus haut brevet pour les officiers		Temps moyen d'obtention du plus haut diplôme pour les officiers	
	Effectif	Moyenne	Effectif	Moyenne
N	4417	13,53	2821	7,19
N-1	909	11,88	833	4,75
N-2	1085	6,92	1038	3,26
N-4	46	9,30	13	3,08
N-5	39	7,97	18	4,78
AUTRES	158	8,73	66	3,70

Graphique 1.22 temps d'obtention des brevets et des diplômes par rang de la fonction

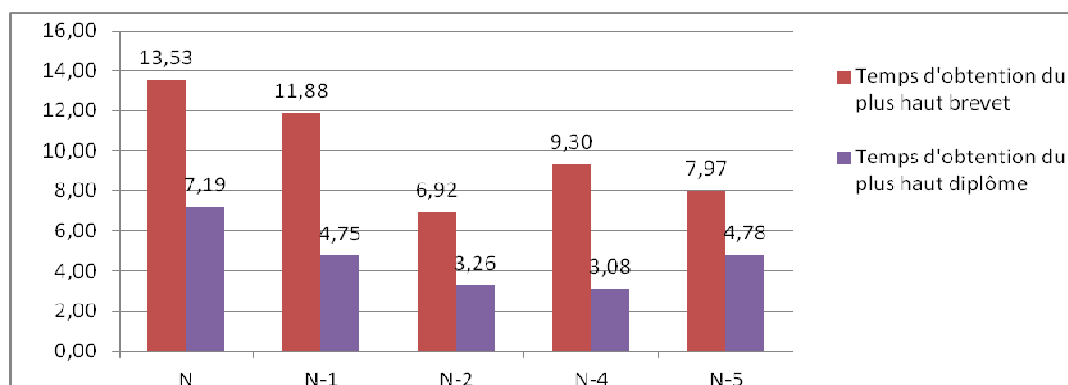


Tableau 1.23 Ancienneté par catégorie de personnel

	Ancienneté			
	Pex	Officier	Pex	Officier
0	803	17	8,44	0,25
1-5 ans	2746	445	28,86	6,48
6-10 ans	1383	1095	14,53	15,94
11-15 ans	1129	1310	11,87	19,07
16-20 ans	627	921	6,59	13,41
21-25 ans	747	810	7,85	11,79
26-30 ans	781	777	8,21	11,31
31-35 ans	758	725	7,97	10,55
36-40 ans	447	634	4,7	9,23
41-45 ans	65	96	0,68	1,4
46-50 ans	17	27	0,18	0,39
>50 ans	12	13	0,13	0,19
Total	9515	6870	100	100

Graphique 1.23 Ancienneté par catégorie de personnel

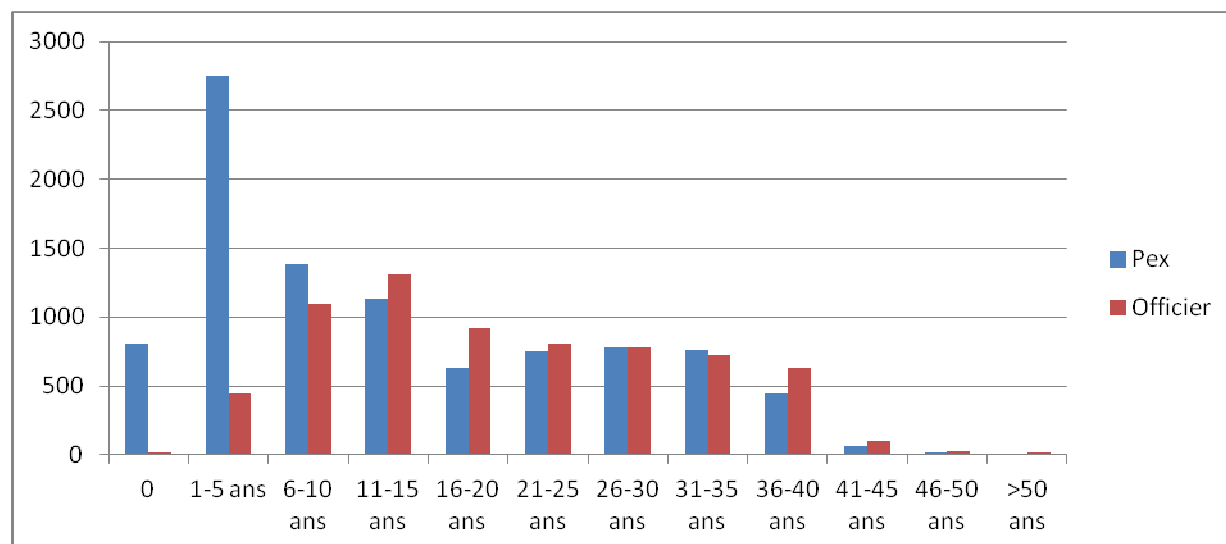


Tableau 1.24 Répartition des officiers par tranche d'âge lors de l'obtention de leur brevet

LIBELLE FONCTION DOMINANTE	Age d'obtention du brevet (effectifs)					
	<=30 ans	31-35 ans	36-40 ans	41-45 ans	>45 ans	Total
CAPITAINE	246	419	201	186	126	1178
CHEF MECANICIEN	252	296	221	209	186	1164
SECOND CAPITAINE	243	188	81	33	22	567
OFFICIER MECANICIEN	328	44	25	7	3	407
LIEUTENANT	290	55	21	16	13	395
SECOND MECANICIEN	162	118	32	22	9	343
PILOTE	215	111	8	5	4	343
OFFICIER POLYVALENT	257	17	6	2	0	282
CHEF MANOEUVRE PORT ESTUAIRE	29	7	3	4	3	46
MECANICIEN	22	3	9	2	4	40
CHEF DE BORD NUC	9	2	1	2	5	19
AUTRES	76	29	23	19	12	159
	2129	1289	631	507	387	4943

LIBELLE FONCTION DOMINANTE	Age d'obtention du brevet (%)					
	<=30 ans	31-35 ans	36-40 ans	41-45 ans	>45 ans	Total
CAPITAINE	20,88	35,57	17,06	15,79	10,70	100
CHEF MECANICIEN	21,65	25,43	18,99	17,96	15,98	100
SECOND CAPITAINE	42,86	33,16	14,29	5,82	3,88	100
OFFICIER MECANICIEN	80,59	10,81	6,14	1,72	0,74	100
LIEUTENANT	73,42	13,92	5,32	4,05	3,29	100
SECOND MECANICIEN	47,23	34,40	9,33	6,41	2,62	100
PILOTE	62,68	32,36	2,33	1,46	1,17	100
OFFICIER POLYVALENT	91,13	6,03	2,13	0,71	0,00	100
CHEF MANOEUVRE PORT ESTUAIRE	63,04	15,22	6,52	8,70	6,52	100
MECANICIEN	55,00	7,50	22,50	5,00	10,00	100
CHEF DE BORD NUC	47,37	10,53	5,26	10,53	26,32	100
AUTRES	47,80	18,24	14,47	11,95	7,55	100
Total	43,07	26,08	12,77	10,26	7,83	100

Tableau 1.24 b. Age d'obtention du brevet par fonction de rang <20 (sans les petites patrons)

LIBELLE FONCTION DOMINANTE	Age d'obtention du brevet (effectifs)					Total
	<=30 ans	31-35 ans	36-40 ans	41-45 ans	>45 ans	
CHEF MECANICIEN	229	293	216	208	185	1131
CAPITAINE	200	404	186	175	115	1080
SECOND CAPITAINE	238	188	81	32	21	560
OFFICIER MECANICIEN	328	44	25	7	3	407
LIEUTENANT	289	54	21	16	13	393
SECOND MECANICIEN	161	118	32	22	9	342
PILOTE	214	111	8	5	4	342
OFFICIER POLYVALENT	256	16	6	0	0	278
AUTRES	63	28	22	21	14	148
Total	1978	1256	597	486	364	4681

LIBELLE FONCTION DOMINANTE	Age d'obtention du brevet (%)					Total
	<=30 ans	31-35 ans	36-40 ans	41-45 ans	>45 ans	
CHEF MECANICIEN	20,25	25,91	19,1	18,39	16,36	100
CAPITAINE	18,52	37,41	17,22	16,2	10,65	100
SECOND CAPITAINE	42,5	33,57	14,46	5,71	3,75	100
OFFICIER MECANICIEN	80,59	10,81	6,14	1,72	0,74	100
LIEUTENANT	73,54	13,74	5,34	4,07	3,31	100
SECOND MECANICIEN	47,08	34,5	9,36	6,43	2,63	100
PILOTE	62,57	32,46	2,34	1,46	1,17	100
OFFICIER POLYVALENT	92,09	5,76	2,16	0	0	100
AUTRES	42,57	18,92	14,86	14,19	9,46	100

Tableau 1.24 c. Age d'obtention du brevet par fonction de rang 20 à 23 (non brevet d'officier)

effectifs

LIBELLE FONCTION DOMINANTE	Age d'obtention du brevet (effectifs)					
	<=30 ans	31-35 ans	36-40 ans	41-45 ans	>45 ans	Total
PATRON	324	92	76	45	39	576
PATRON MECANICIEN	110	20	12	17	11	170
MATELOT PATRON	62	20	20	19	24	145
CAPITAINE	46	15	15	11	11	98
MATELOT PATRON MECANICIEN	40	17	10	8	7	82
PATRON VEDETTE	38	13	8	4	5	68
CHEF MANOEUVRE PORT ESTUAIRE	24	5	1	1	2	33
CHEF MECANICIEN	23	3	5	1	1	33
MECANICIEN	15	2	5	0	0	22
CHEF DE BORD NUC	8	2	0	1	3	14
AUTRES	35	6	8	7	6	62
	725	195	160	114	109	1303

En %

LIBELLE FONCTION DOMINANTE	Age d'obtention du brevet (%)					
	<=30 ans	31-35 ans	36-40 ans	41-45 ans	>45 ans	Total
PATRON	56,25	15,97	13,19	7,81	6,77	100
PATRON MECANICIEN	64,71	11,76	7,06	10	6,47	100
MATELOT PATRON	42,76	13,79	13,79	13,1	16,55	100
CAPITAINE	46,94	15,31	15,31	11,22	11,22	100
MATELOT PATRON MECANICIEN	48,78	20,73	12,2	9,76	8,54	100
PATRON VEDETTE	55,88	19,12	11,76	5,88	7,35	100
CHEF MANOEUVRE PORT ESTUAIRE	72,73	15,15	3,03	3,03	6,06	100
CHEF MECANICIEN	69,7	9,09	15,15	3,03	3,03	100
MECANICIEN	68,18	9,09	22,73	0	0	100
CHEF DE BORD NUC	57,14	14,29	0	7,14	21,43	100
AUTRES	56,45	9,68	12,90	11,29	9,68	100

Tableau 1.25 Croisement de l'âge d'obtention du plus haut brevet d'officier et de l'ancienneté par fonction

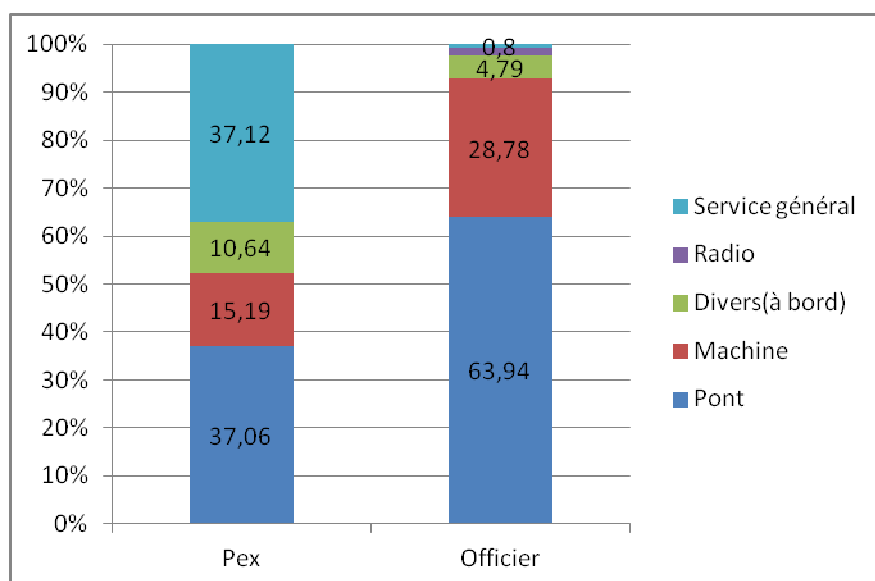
	Ancienneté	Age d'obtention du brevet					Total
		<=30 ans	31-35 ans	36-40 ans	41-45 ans	>45 ans	
CAPITAINE	<=10 années	4,88	1,91	3,98	3,23	3,97	1178
	11-15 années	28,86	12,65	7,96	4,3	3,17	
	16-25 années	39,43	33,41	29,35	20,97	13,49	
	> 25 années	26,83	52,03	58,71	71,51	79,37	
	Total	246	419	201	186	126	
CHEF MECANICIEN	<=10 années	11,9	3,72	2,26	2,39	3,76	1164
	11-15 années	30,95	17,57	7,69	2,39	3,23	
	16-25 années	43,25	52,03	34,84	12,92	9,68	
	> 25 années	13,89	26,69	55,2	82,3	83,33	
	Total	252	296	221	209	186	
LIEUTENANT	<=10 années	74,83	27,27	38,1	31,25	30,77	395
	11-15 années	21,38	47,27	19,05	12,5	15,38	
	16-25 années	2,41	20	33,33	6,25	15,38	
	> 25 années	1,38	5,45	9,52	50	38,46	
	Total	290	55	21	16	13	
OFFICIER MECANICIEN	<=10 années	78,35	20,45	12	0	0	407
	11-15 années	20,12	45,45	28	14,29	0	
	16-25 années	1,52	34,09	32	0	33,33	
	> 25 années	0	0	28	85,71	66,67	
	Total	328	44	25	7	3	
OFFICIER POLYVALENT	<=10 années	89,49	47,06	66,67	50		282
	11-15 années	9,73	52,94	16,67	0		
	16-25 années	0,78	0	16,67	0		
	> 25 années	0	0	0	50		
	Total	257	17	6	2		
PILOTE	<=10 années	0	0	0	0	0	343
	11-15 années	4,19	1,8	0	0	0	
	16-25 années	48,37	24,32	87,5	80	25	
	> 25 années	47,44	73,87	12,5	20	75	
	Total	215	111	8	5	4	
SECOND CAPITAINE	<=10 années	30,04	4,79	8,64	3,03	4,55	567
	11-15 années	58,02	54,26	24,69	6,06	13,64	
	16-25 années	10,7	37,23	45,68	45,45	18,18	
	> 25 années	1,23	3,72	20,99	45,45	63,64	
	Total	243	188	81	33	22	
SECOND MECANICIEN	<=10 années	38,27	5,08	6,25	0	0	343
	11-15 années	45,06	56,78	15,63	4,55	0	
	16-25 années	14,81	31,36	53,13	27,27	0	
	> 25 années	1,85	6,78	25	68,18	100	
	Total	162	118	32	22	9	

Tableau 1.26 Répartition des rangs de fonctions pour les officiers

Rang de la fonction	Effectifs	%
N	4523	65,84
N-2	1257	18,3
N-4	50	0,73
N-1	1000	14,56
N-5	40	0,58
	6870	100

Tableau 1.27 Répartition des services par catégorie de personnel

SERVICE	Catégorie de personnel			
	Pex	Officier	Pex	Officier
Pont	37,06	63,94	3526	4393
Machine	15,19	28,78	1445	1977
Divers(à bord)	10,64	4,79	1012	329
Radio	0	1,69	0	116
Service général	37,12	0,8	3532	55
Total	100	100	9515	6870



ZOOM SUR LES FEMMES

Tableau 2.1 Part des femmes selon le type de personnel

	Officier		Pex		Ensemble	
HOMME	96,86	6654	86,1	8192	90,61	14846
FEMME	3,14	216	13,9	1323	9,39	1539
Total	100	6870	100	9515	100	16385

Tableau 2.2 Effectifs des femmes officiers par fonction

FONCTION	Effectifs	%
CHEF DE BORD NUC	1	0,46
COMMISSAIRE	1	0,46
HYDROGRAPHE 3EME CLASSE	1	0,46
OFFICIER ELECTRONICIEN SUPERIEUR	1	0,46
PILOTE	1	0,46
CAPITAINE HYDROGRAPHE	2	0,93
MECANICIEN	2	0,93
COMMISSAIRE CHEF SERVICE	5	2,31
PATRON MECANICIEN	6	2,78
MATELOT PATRON MECANICIEN	7	3,24
HYDROGRAPHE 1ERE CLASSE	8	3,7
CHEF MECANICIEN	9	4,17
MATELOT PATRON	12	5,56
SECOND MECANICIEN	15	6,94
CAPITAINE	17	7,87
PATRON	20	9,26
SECOND CAPITAINE	22	10,19
OFFICIER POLYVALENT	24	11,11
OFFICIER MECANICIEN	29	13,43
LIEUTENANT	33	15,28
	216	100

Graphique 2.2 Effectifs des femmes officiers par fonction

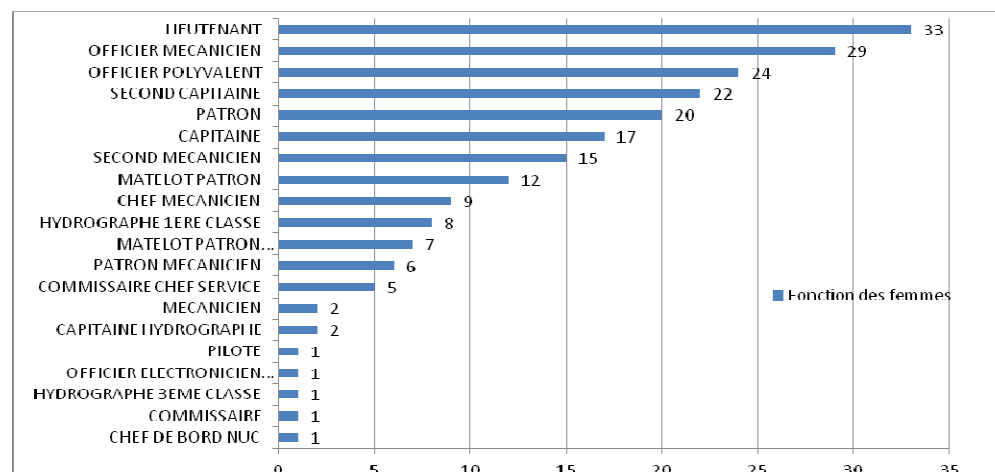


Tableau 2.3 Age moyen des femmes

SEXE	Effectifs	Age moyen
HOMME	14846	39,4
FEMME	1539	32,6
	16385	

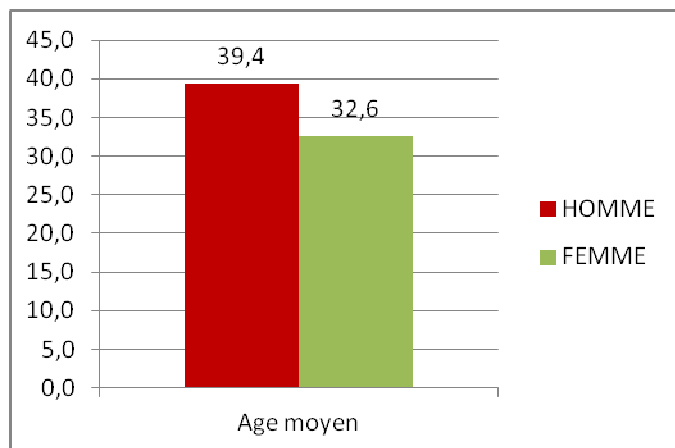


Tableau 2.4 Ancienneté moyenne des femmes

SEXE	Effectifs	Ancienneté moyenne
HOMME	14846	17,4
FEMME	1539	5,5
	16385	

Graphique 2.5 Année d'identification du marin selon le sexe

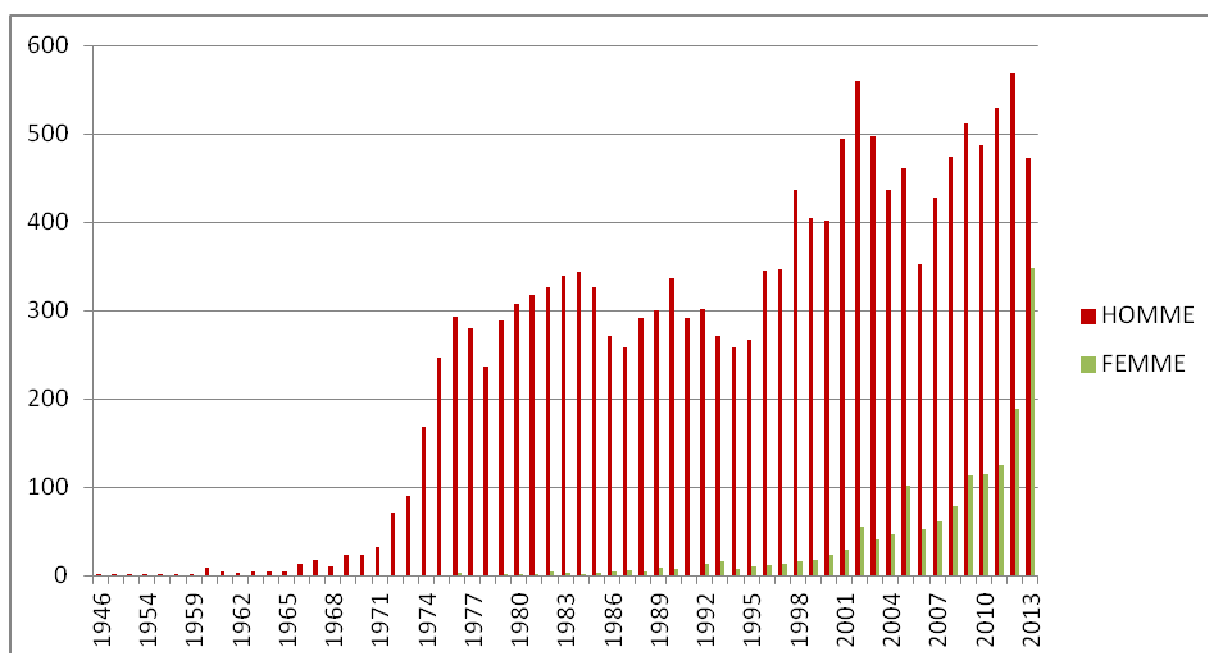


Tableau 2.6 Rang du plus haut brevet obtenu par les femmes officiers

Brevet	Rang du brevet	Effectifs	%
Capitaine	2	17	7,87
Chef mécanicien	3	18	8,33
Capitaine polyvalent	4	17	7,87
Second polyvalent	4	1	0,46
Second (capitaine, mécanicien)	5	38	17,59
Officier électronicien et système	10	1	0,46
Capitaine 3000	11	2	0,93
Chef mécanicien 3000 kW	12	2	0,93
Second capitaine 3000, Second mécanicien 3000 kW	13	4	1,85
Chef de quart polyvalent	14	33	15,28
Chef de quart (passerelle, machine)	15	14	6,48
Capitaine 500	17	6	2,78
Mécanicien 750 kW	18	9	4,17
Chef de quart 500	19	5	2,31
Capitaine 200	20	29	13,43
Mécanicien 250 kW	21	3	1,39
Matelot de quart (passerelle, machine)	22	1	0,46
Matelot	23	1	0,46
.		15	6,94
		216	100

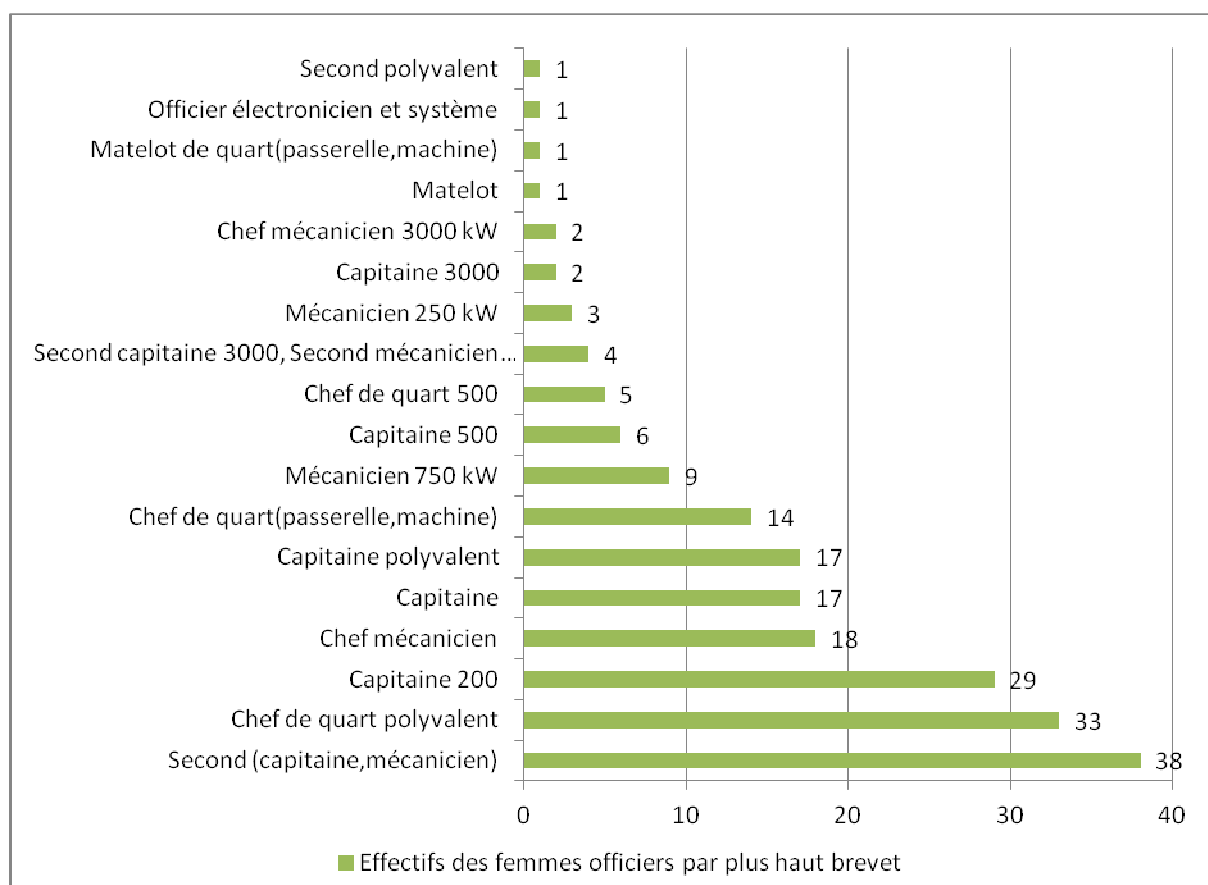


Tableau 2.7 Quartiers maritime des femmes navigantes

QUARTIER	Effectifs	%
BRETAGNE-NORD	705	45,81
PROVENCE-ALPES-COTE D'AZUR	334	21,7
HAUTE-NORMANDIE	125	8,12
NORD-PAS DE CALAIS-PICARDIE	87	5,65
BRETAGNE-SUD	81	5,26
CORSE	57	3,7
PAYS DE LOIRE	38	2,47
LANGUEDOC-ROUSSILLON	26	1,69
DOM/TOM	23	1,49
AQUITAINE	22	1,43
BASSE-NORMANDIE	18	1,17
POITOU CHARENTES	18	1,17
ETRANGER	5	0,32
	1539	100

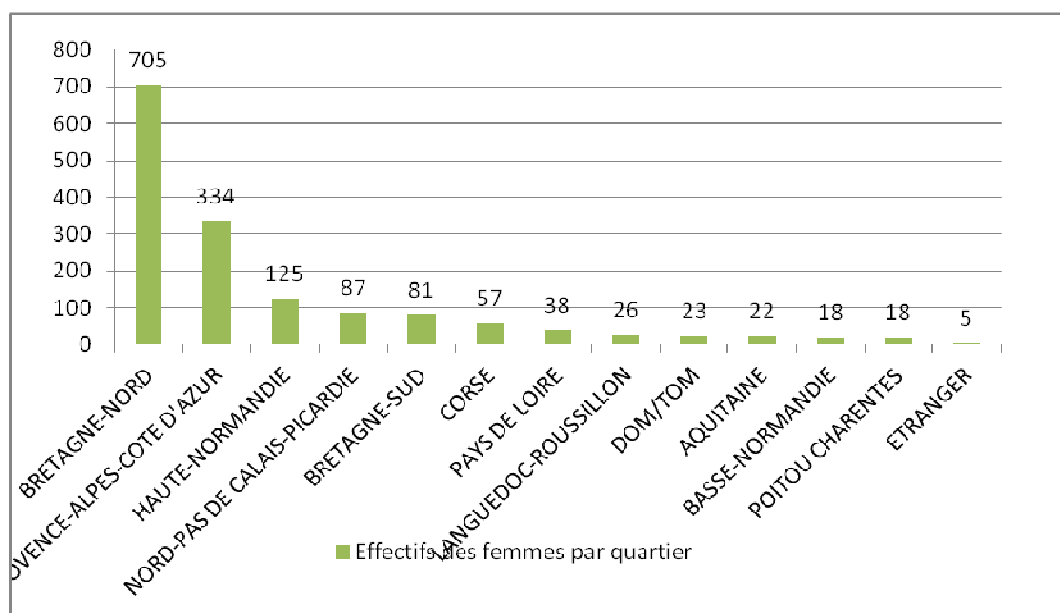


Tableau 2.8 Durée de navigation dans le GN dominant par sexe

SEXE	Effectifs	Durée Moyenne dans le GN dominant
HOMME	14846	258
FEMME	1539	190
	16385	

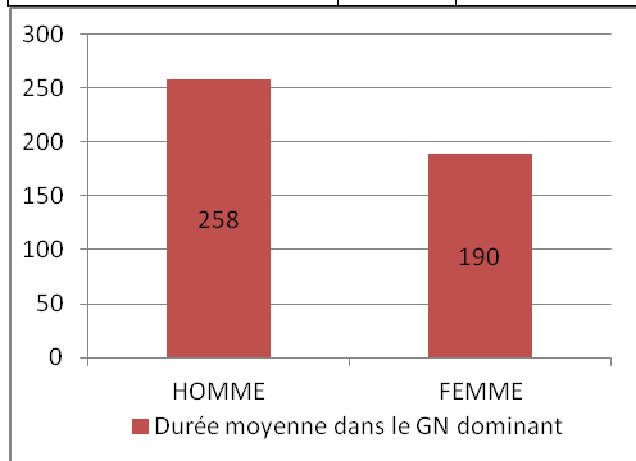
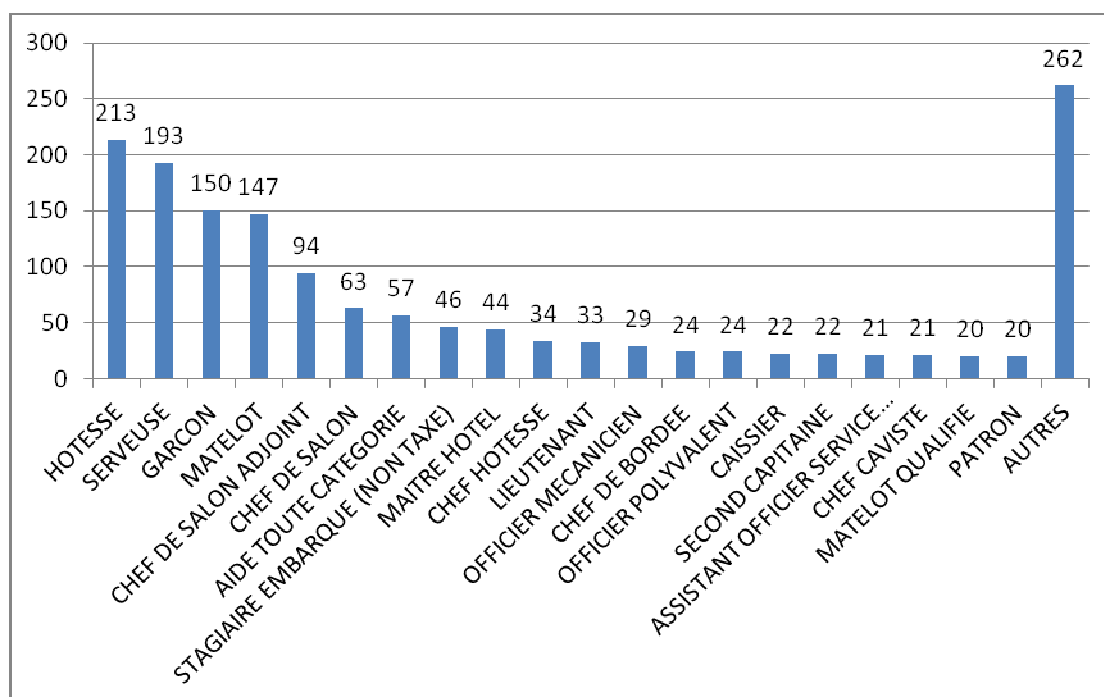


Tableau 2.9 Ensemble des fonctions des femmes (pex et officier)

FONCTION DOMINANTE	Effectifs	%
HOTESSE	213	13,84
SERVEUSE	193	12,54
GARCON	150	9,75
MATELOT	147	9,55
CHEF DE SALON ADJOINT	94	6,11
CHEF DE SALON	63	4,09
AIDE TOUTE CATEGORIE	57	3,7
STAGIAIRE EMBARQUE (NON TAXE)	46	2,99
MAITRE HOTEL	44	2,86
CHEF HOTESSE	34	2,21
LIEUTENANT	33	2,14
OFFICIER MECANICIEN	29	1,88
CHEF DE BORDEE	24	1,56
OFFICIER POLYVALENT	24	1,56
CAISSIER	22	1,43
SECOND CAPITAINE	22	1,43
ASSISTANT OFFICIER SERVICE GENERAL	21	1,36
CHEF CAVISTE	21	1,36
MATELOT QUALIFIE	20	1,3
PATRON	20	1,3
AUTRES	262	16,89
	1539	100



Comparaison homme/femme des mobilités entre 2009 et 2013.

Femmes présentes en 2009 et 2013

Catégories de personnel	2009	2013	effectifs	%
	Pex	Pex	485	72,93
	Pex	Officier	44	6,62
	Officier	Pex	9	1,35
	Officier	Officier	127	19,1
			665	100

GN femmes Officier (en 2009) présentes en 2009 et 2013

GN (genre de navigation)	2009	2013	Effectifs	%
Gn inchangé en 2009 et 2013	Long cours	Long cours	42	30,9
	Cabotage international	Cabotage international	37	27,2
	Navigation Côtière	Navigation Côtière	34	25,0
	Cabotage national	Cabotage national	3	2,2
	Services portuaires	Services portuaires	7	5,2
				123
Gn inchangé en 2009 et 2013	Long cours	Cabotage international	3	2,2
	Long cours	Navigation Côtière	1	0,7
	Long cours	Services portuaires	1	0,7
	Long cours	Cabotage national	1	0,7
	Cabotage international	Long cours	3	2,2
	Cabotage international	Navigation Côtière	1	0,7
	Cabotage international	Services portuaires	2	1,5
	Navigation Côtière	Cabotage international	1	0,7
			13	10

Comparaison Homme/ Femme officier

	Présents en 2009	Présents en 2009 et 2013	Présents en 2009 et 2013 (âge<=30 en 2009)
Homme officier	7140	5473 (76,65% des 7140)	1246 (22,76% des 5473)
Femme officier	208	136 (65,38% des 208)	56 (41,17% des 136)

Fonctions femmes jeunes (inferieur à 30 ans en 2009) Officier (en 2009) présentes en 2009 et 2013

FONCTION EN 2009	FONCTION EN 2013										Total
	2 nd CAPITAINE	LIEUTENANT	OFFICIER MECANICIEN	2 nd MECANICIEN	AUTRES	OFFICIER POLYVALENT	PATRON	CAPITAINE	CHEF MECANICIEN	MATELOT QUALIFIE	
OFFICIER POLYVALENT	4	7	2	0	1	1	0	0	0	0	15
OFFICIER MECANICIEN	1	3	6	3	0	1	0	0	0	0	14
LIEUTENANT	6	2	1	1	0	1	0	0	0	0	11
2 nd CAPITAINE	3	0	0	2	0	1	0	1	0	0	7
HYDROGRAPHE 1ERE CLASSE	0	0	0	0	3	0	0	0	0	0	3
PATRON	0	0	0	0	0	0	2	0	0	1	3
CHEF MECANICIEN	0	0	0	0	0	0	0	0	1	0	1
HYDROGRAPHE 3EME CLASSE	0	0	0	0	1	0	0	0	0	0	1
2 nd MECANICIEN	0	0	0	1	0	0	0	0	0	0	1
Total	14	12	9	7	5	4	2	1	1	1	56

Comparaison Homme/Femme sur les 4 fonctions principales d'officier occupées en 2009 (Sur les autres fonctions, il y a trop peu de femmes pour pouvoir les comparer.)

OFFICIER POLYVALENT en 2009				
Fonction en 2013	Femme		Homme	
	effectifs	%	effectifs	%
LIEUTENANT	7	46,67	53	25,85
SECOND CAPITAINE	4	26,67	63	30,73
OFFICIER MECANICIEN	2	13,33	21	10,24
OFFICIER POLYVALENT	1	6,67	42	20,49
AUTRES	1	6,67		
SECOND MECANICIEN			17	8,29
CHEF MECANICIEN			6	2,93
CAPITAINE			2	0,98
MATELOT POLYVALENT			1	0,49
	15	100	205	100
OFFICIER MECANICIEN en 2009				
Fonction en 2013	Femme		Homme	
	effectifs	%	effectifs	%
OFFICIER MECANICIEN	6	42,86	77	31,82
LIEUTENANT	3	21,43	34	14,05
SECOND MECANICIEN	3	21,43	81	33,47
OFFICIER POLYVALENT	1	7,14	12	4,96
SECOND CAPITAINE	1	7,14	16	6,61
CHEF MECANICIEN			16	6,61
AUTRES			2	0,83
CAPITAINE			2	0,83
OUVRIER POLYVALENT			1	0,41
PATRON MECANICIEN			1	0,41
	14	100	242	100
LIEUTENANT en 2009				
Fonction en 2013	Femme		Homme	
	effectifs	%	effectifs	%
SECOND CAPITAINE	6	54,55	95	41,48
LIEUTENANT	2	18,18	51	22,27
OFFICIER MECANICIEN	1	9,09	17	7,42
OFFICIER POLYVALENT	1	9,09	13	5,68
SECOND MECANICIEN	1	9,09	31	13,54
CAPITAINE			11	4,8
CHEF MECANICIEN			7	3,06
PILOTE			3	1,31
MAITRE EQUIPAGE			1	0,44
	11	100	229	100
SECOND CAPITAINE en 2009				
Fonction en 2013	Femme		Homme	
	effectifs	%	effectifs	%
SECOND CAPITAINE	3	42,86	67	50
SECOND MECANICIEN	2	28,57	13	9,7
CAPITAINE	1	14,29	40	29,85
OFFICIER POLYVALENT	1	14,29		
CHEF MECANICIEN			7	5,22
LIEUTENANT			5	3,73
PILOTE			2	1,49
	7	100	134	100

Mobilités entre GN et mouvements d'entrées /sorties

Tableau 1.28. Mouvements des marins entre GN (avec GN dominant Commerce)

GN1	GN2	GN3	GN4	Effectifs	%
COMMERCE				14421	88,01
COMMERCE	COMMERCE			971	5,93
COMMERCE	COMMERCE	COMMERCE		57	0,35
COMMERCE	COMMERCE	COMMERCE	COMMERCE	2	0,01
COMMERCE	COMMERCE	COMMERCE	PECHE	4	0,02
COMMERCE	COMMERCE	COMMERCE	PLAISANCE	3	0,02
COMMERCE	COMMERCE	PECHE		23	0,14
COMMERCE	COMMERCE	PECHE	COMMERCE	2	0,01
COMMERCE	COMMERCE	PECHE	PLAISANCE	2	0,01
COMMERCE	COMMERCE	PLAISANCE		8	0,05
COMMERCE	PECHE			360	2,2
COMMERCE	PECHE	COMMERCE		21	0,13
COMMERCE	PECHE	COMMERCE	COMMERCE	1	0,01
COMMERCE	PECHE	COMMERCE	PECHE	2	0,01
COMMERCE	PECHE	PECHE		26	0,16
COMMERCE	PECHE	PECHE	COMMERCE	1	0,01
COMMERCE	PECHE	PECHE	PECHE	2	0,01
COMMERCE	PECHE	PECHE	PLAISANCE	1	0,01
COMMERCE	PECHE	PLAISANCE		7	0,04
COMMERCE	PECHE	PLAISANCE	COMMERCE	1	0,01
COMMERCE	PECHE	PLAISANCE	PLAISANCE	1	0,01
COMMERCE	PLAISANCE			123	0,75
COMMERCE	PLAISANCE	COMMERCE		4	0,02
COMMERCE	PLAISANCE	COMMERCE	COMMERCE	4	0,02
COMMERCE	PLAISANCE	COMMERCE	PLAISANCE	1	0,01
COMMERCE	PLAISANCE	PECHE		4	0,02
COMMERCE	PLAISANCE	PLAISANCE		6	0,04
COMMERCE	PLAISANCE	PLAISANCE	PLAISANCE	1	0,01
PECHE	COMMERCE			268	1,64
PECHE	COMMERCE	COMMERCE		16	0,1
PECHE	COMMERCE	COMMERCE	COMMERCE	1	0,01
PECHE	COMMERCE	PECHE		20	0,12
PECHE	COMMERCE	PECHE	COMMERCE	1	0,01
PECHE	COMMERCE	PECHE	PECHE	1	0,01
PECHE	COMMERCE	PLAISANCE		4	0,02
PECHE	PECHE	COMMERCE		13	0,08
PECHE	PECHE	COMMERCE	COMMERCE	1	0,01
PECHE	PECHE	PECHE	COMMERCE	1	0,01
				16385	100

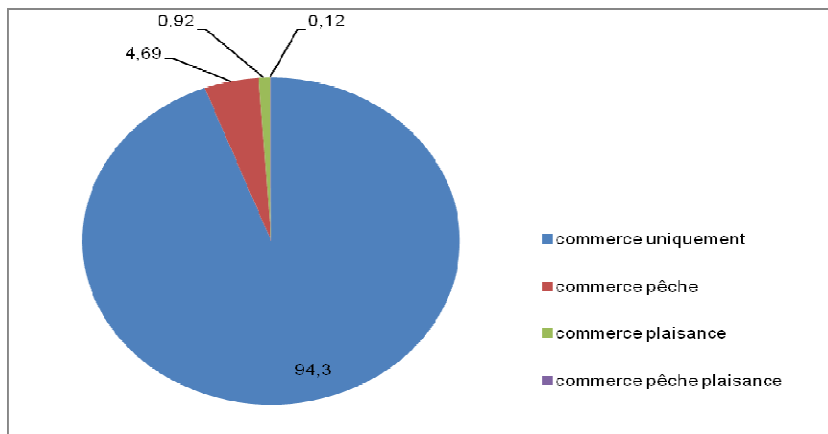
88% n'ont connu qu'un seul GN commerce.

94,3% n'ont connu que le navigation dans 1 ou plusieurs GN commerce.

4,69 GN commerce et pêche.

0,92% GN commerce et plaisance.

0,12% GN commerce, pêche et plaisance.



Entrées

Tableau 3.1 Répartition par sexe des entrants

SEXE	Effectifs	%
HOMME	696	64,62
FEMME	381	35,38
	1077	100

Tableau 3.2 Moyenne d'âge des entrants

Effectifs	Moyenne d'âge des entrants
1077	29,65

Tableau 3.3 Répartition des GN pour les entrants

GN	Effectifs	%
Long cours	46	4,27
Cabotage international	728	67,6
Cabotage national	25	2,32
Navigation Côtière	234	21,73
Services portuaires	44	4,09
	1077	100

Tableau 3.4 Répartition des quartiers d'identification pour les marins entrants

Quartier d'identification	Effectifs entrants	%
NORD-PAS DE CALAIS-PICARDIE	117	10,86
HAUTE-NORMANDIE	43	3,99
BASSE-NORMANDIE	14	1,3
BRETAGNE-NORD	486	45,13
BRETAGNE-SUD	57	5,29
PAYS DE LOIRE	20	1,86
POITOU CHARENTES	19	1,76
AQUITAINE	17	1,58
PROVENCE-ALPES-COTE D'AZUR	208	19,31
LANGUEDOC-ROUSSILLON	27	2,51
CORSE	45	4,18
DOM/TOM	22	2,04
ETRANGERS	2	0,19
	1077	100

Sorties

Tableau 4.1 Répartition par sexe des sortants

SEXE	Effectifs	%
HOMME	970	78,16
FEMME	271	21,84
	1241	100

Tableau 4.2 Moyenne d'âge des sortants

Effectifs	Moyenne d'âge des sortants
1241	37,60

Tableau 4.3 Répartition des GN pour les sortants

GN	Effectifs	%
Long cours	173	13,94
Cabotage international	679	54,71
Cabotage national	46	3,71
Navigation Côtière	270	21,76
Services portuaires	73	5,88
	1241	100

Tableau 4.4 Répartition des quartiers d'identification pour les marins sortants

Quartier d'identification	Effectifs sortants	%
NORD-PAS DE CALAIS-PICARDIE	128	10,31
HAUTE-NORMANDIE	77	6,2
BASSE-NORMANDIE	23	1,85
BRETAGNE-NORD	384	30,94
BRETAGNE-SUD	99	7,98
PAYS DE LOIRE	73	5,88
POITOU CHARENTES	35	2,82
AQUITAINE	40	3,22
PROVENCE-ALPES-COTE D'AZUR	253	20,39
LANGUEDOC-ROUSSILLON	40	3,22
CORSE	49	3,95
DOM/TOM	40	3,22
	1241	100

Tableau 5.1 Comparaison du quartier d'identification pour les entrants et les sortants

Quartier d'identification	Effectifs entrants	%	Effectifs sortants	%	Différence entre les entrants et les sortants
NORD-PAS DE CALAIS-PICARDIE	117	10,86	128	10,31	-11
HAUTE-NORMANDIE	43	3,99	77	6,2	-34
BASSE-NORMANDIE	14	1,3	23	1,85	-9
BRETAGNE-NORD	486	45,13	384	30,94	102
BRETAGNE-SUD	57	5,29	99	7,98	-42
PAYS DE LOIRE	20	1,86	73	5,88	-53
POITOU CHARENTES	19	1,76	35	2,82	-16
AQUITAINE	17	1,58	40	3,22	-23
PROVENCE-ALPES-COTE D'AZUR	208	19,31	253	20,39	-45
LANGUEDOC-ROUSSILLON	27	2,51	40	3,22	-13
CORSE	45	4,18	49	3,95	-4
DOM/TOM	22	2,04	40	3,22	-18
ETRANGERS	2	0,19			2
	1077	100	1241	100	-164

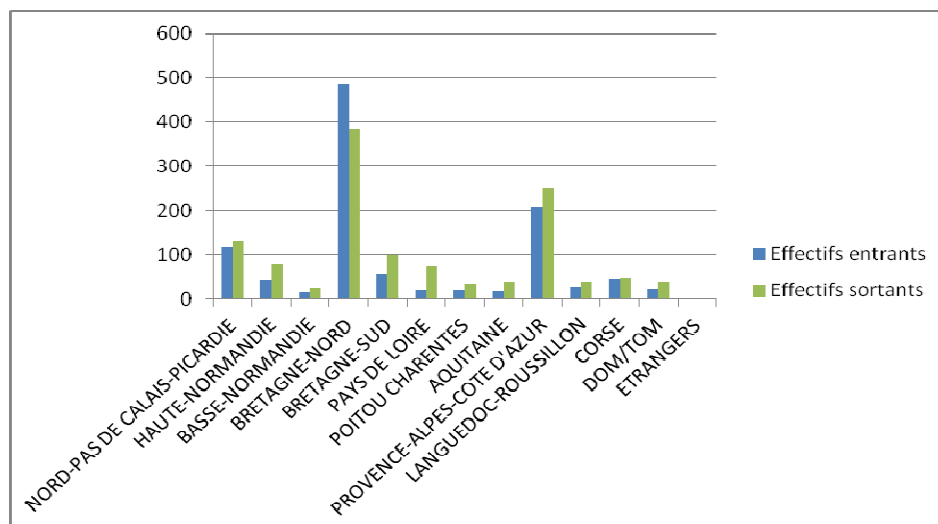


Tableau 5.2 Comparaison des moyennes d'âge des entrants et des sortants

	Entrants	Sortants
Moyenne d'âge	29,65	37,60
Effectifs	1077	1241

Tableau 5.3 Comparaison des entrants et des sortants par sexe

SEXE	Effectifs entrants	Effectifs sortants	Différence entre les entrants et les sortants
HOMME	696	970	-274
FEMME	381	271	110

Tableau 5.4 Comparaison des entrants et des sortants par GN

GN	Effectifs entrants		Effectifs sortants		Différence entre les entrants et les sortants
Long cours	46	4,27	173	13,94	-127
Cabotage international	728	67,6	679	54,71	49
Cabotage national	25	2,32	46	3,71	-21
Navigation Côtière	234	21,73	270	21,76	-36
Services portuaires	44	4,09	73	5,88	-29
	1077	100	1241	100	-164