



NOTE D'INFORMATION

n° 25.19 – Mars 2025

Évaluations Repères 2024 de début de CM2 : meilleures performances des filles en français et des garçons en mathématiques, excepté pour « poser et calculer »

► À la rentrée 2024, l'ensemble des élèves de CM2 ont été évalués pour la première fois en français et en mathématiques.

En début de CM2, en français, les élèves présentent le niveau de maîtrise le plus élevé en compréhension de l'oral et en lexique (« savoir trouver des synonymes et des mots de la même famille ») ; ils rencontrent des difficultés en lecture à voix haute, en orthographe grammaticale (« maîtriser l'accord du verbe conjugué ») et en grammaire (« reconnaître les principaux constituants de la phrase »). En mathématiques, les élèves présentent le niveau de maîtrise le plus élevé pour l'écriture des nombres entiers et rencontrent des difficultés en automatismes de calcul (« mémoriser des faits numériques et des procédures »).

Comme pour d'autres dispositifs d'évaluation, les écarts demeurent entre les élèves du secteur public hors éducation prioritaire et les élèves scolarisés dans les écoles de REP et de REP+ qui sont plus souvent en difficulté.

En français, les filles sont plus performantes que les garçons, alors qu'en mathématiques, les garçons obtiennent de meilleurs résultats, sauf pour « poser et calculer ».

Ministère de l'Éducation nationale,
de l'Enseignement supérieur et de la Recherche
Directrice de la publication : Magda Tomasini
Auteurs : Cédric Bourgeois, Lourdes Rojas Rubio,
Sandra Andreu, Agnès Biarrotte-Sorin, François-Xavier Cannes,
Pierre Conceição, Julien Desclaux, Yann Eteve, Laetitia Evrard,
Charlotte Gill-Sotty, Hugo Girardeau-Barthet, Laurent Korchia,
Christophe Laskowski, Stéphanie Le Breton, Massimo Loi,
Lauriane Magnino, Virginie Maitay, Stéphanie Mas,
Lucie Neirac, Elodie Persem, Magalie Robaut, Gaël Raffy,
Guillaume Rue, Julie Thumerelle, DEPP-B2-1 et B2-2
Édition : Johanna Sztanke
Maquettiste : Frédéric Voiret
e-ISSN 2431-7632

► En septembre 2024, les élèves entrant en cours moyen deuxième année (CM2) ont passé une évaluation standardisée sur support papier. Au total, 815 000 élèves ont ainsi été évalués dans 32 000 écoles publiques et privées sous contrat. Il s'agit de la première édition pour l'évaluation Repères CM2 qui vient compléter le dispositif Repères initié en 2018.

Cette évaluation propose, dès le début d'année, des repères permettant aux professeurs d'apprécier les acquis des élèves, afin de pouvoir remédier le plus vite possible aux besoins de chacun d'entre eux. L'évaluation Repères CM2 se situe à un moment clé de la scolarité des élèves et est une occasion privilégiée de disposer d'une photographie de leurs compétences à l'entrée en CM2, pour certaines dimensions du français et des mathématiques. Le protocole d'évaluation ne vise pas à évaluer l'ensemble des compétences des attendus des programmes mais à dresser un panorama d'évaluation de certaines compétences, qui font partie de celles permettant le mieux d'identifier les éventuels obstacles à la réussite en cycle 3.

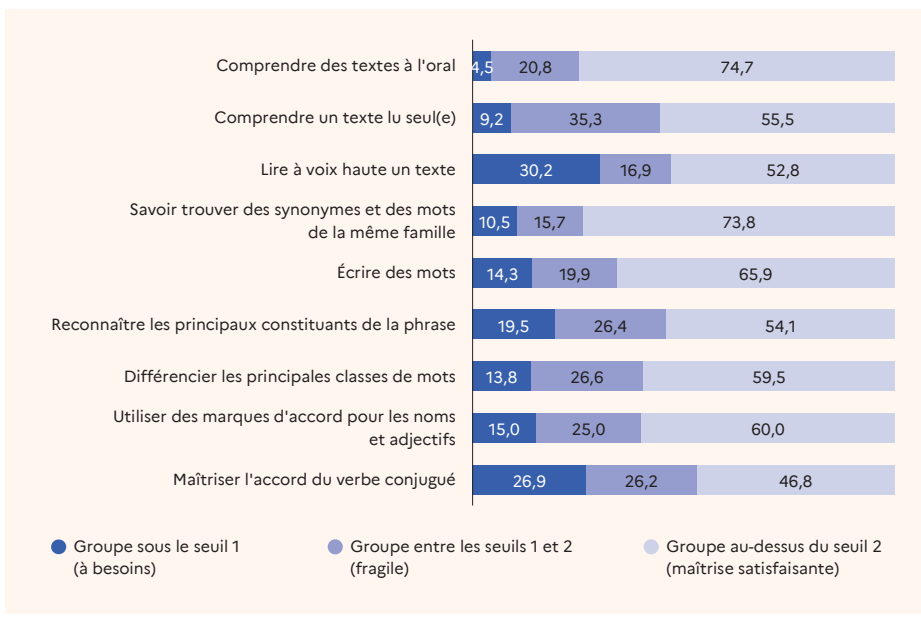
En français, les repères choisis évaluent les connaissances et compétences de huit des attendus du programme de cycle 3. Les exercices proposés évaluent la lecture et la compréhension de l'écrit (« lire avec

► 1 Compétences évaluées en début de CM2, septembre 2024

Domaines		Attendus	Compétences
Lecture et compréhension de l'écrit		Comprendre un texte littéraire et se l'approprier	Comprendre un texte lu seul(e)
		Comprendre des textes, des documents et des images et les interpréter	
		Lire avec fluidité	
Langage oral		Écouter pour comprendre un message oral, un propos, un discours, un texte lu	Comprendre des textes à l'oral
Étude de la langue	Orthographe	Maîtriser les relations entre l'oral et l'écrit	Écrire des mots (<i>dictés</i>)
		Acquérir l'orthographe lexicale	
	Grammaire	Acquérir l'orthographe grammaticale	Utiliser les marques d'accord pour les noms et les adjectifs
		Identifier les constituants d'une phrase simple	Maîtriser l'accord du verbe avec son sujet
Lexique	Se repérer dans la phrase complexe	Mémoriser des temps de conjugaison	
	Enrichir le lexique	Reconnaître les principaux constituants de la phrase (<i>sujet, verbe, complément d'objet</i>)	
			Savoir trouver des mots de la même famille
			Savoir trouver des synonymes

Domaines		Attendus	Compétences
Nombres et calculs		Utiliser et représenter les grands nombres entiers, des fractions simples, les nombres décimaux	Écrire des nombres entiers (<i>sous la dictée</i>)
			Reconnaître un nombre à partir de sa décomposition additive
			Lire des fractions et des nombres décimaux
			Placer un nombre sur une ligne graduée (entiers, décimaux, fractions)
		Calculer avec des nombres entiers et des nombres décimaux	Utiliser des fractions simples dans le cadre de partage de grandeurs
			Comparer des nombres (décimaux)
			Comparer des fractions à l'unité
			Mémoriser des faits numériques (<i>tables de multiplication</i>)
		Résoudre des problèmes en utilisant des fractions simples, les nombres décimaux et le calcul	Mémoriser des procédures
			Poser et calculer
Grandeurs et mesures		Résoudre des problèmes impliquant des grandeurs en utilisant des nombres entiers et décimaux	Résoudre des problèmes
Espace et géométrie		Reconnaître, nommer, décrire, reproduire, représenter, construire des solides et figures géométriques	

2 Répartition des élèves dans les groupes selon la compétence évaluée en français en début de CM2 à la rentrée 2024 (en %)



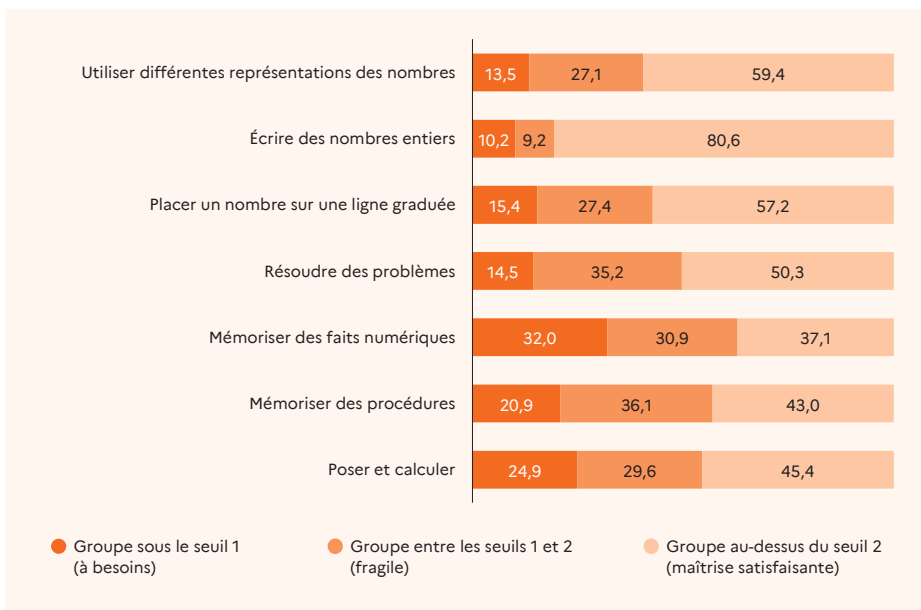
Lecture : en début de CM2, en 2024, 74,7 % des élèves présentent une maîtrise satisfaisante de la compétence « comprendre des textes à l'oral ».

Champ : France, public + privé sous contrat.

Source : DEPP, Repères CM2.

Réf. : Note d'Information, n° 25.19. DEPP

3 Répartition des élèves dans les groupes selon la compétence évaluée en mathématiques en début de CM2 à la rentrée 2024 (en %)



Lecture : en début de CM2, en 2024, 59,4 % des élèves présentent une maîtrise satisfaisante de la compétence « utiliser différentes représentations des nombres ».

Champ : France, public + privé sous contrat.

Source : DEPP, Repères CM2.

Réf. : Note d'Information, n° 25.19. DEPP

fluidité », « comprendre un texte littéraire et se l'approprier », « comprendre des textes, des documents et des images et les interpréter », le langage oral (« écouter pour comprendre un message oral, un propos, un discours, un texte lu ») et l'étude de la langue (« maîtriser les relations entre l'oral et l'écrit », « acquérir l'orthographe lexicale », « identifier les constituants d'une phrase, se repérer dans la phrase complexe », « acquérir l'orthographe grammaticale », « enrichir le lexique ») **figure 1**.

En mathématiques, les repères choisis évaluent les connaissances et compétences de cinq des attendus du programme de cycle 3 dans les domaines nombres et calculs (« utiliser et représenter les grands nombres entiers, des fractions simples, les nombres décimaux », « calculer avec des nombres entiers et des nombres décimaux », « résoudre des problèmes en utilisant des fractions simples, les nombres décimaux et le calcul »), grandeurs et mesures (« résoudre

des problèmes impliquant des grandeurs en utilisant des nombres entiers et décimaux »), espace et géométrie (« reconnaître, nommer, décrire, reproduire, représenter, construire des solides et figures géométriques »).

Les exercices proposés ont été choisis parmi ceux qui permettent de repérer le mieux les éventuels obstacles à la réussite en CM2 afin de mettre en œuvre des interventions pédagogiques pour aider l'élève à franchir ces obstacles. L'identification de compétences et connaissances fondamentales partiellement maîtrisées par certains élèves à ce moment de l'année scolaire doit conduire à assurer un accompagnement ciblé de l'élève au cours des premières semaines de l'année scolaire.

Pour chaque compétence évaluée, deux seuils de réussite ont été déterminés :

- un seuil en deçà duquel les élèves semblent rencontrer, dès le début de l'année, des difficultés et nécessitent un besoin d'accompagnement (seuil 1) ;

- un seuil en deçà duquel les acquis des élèves semblent fragiles (seuil 2).

Pour certaines compétences, le seuil de réussite attendu est élevé. Il s'agit de notions considérées comme fondamentales et normalement familières aux élèves. Pour d'autres, la notion est plus complexe ou certains items sont plus difficiles que d'autres. Dans ce cas, le seuil de réussite attendu est moins élevé. Dans tous les cas, l'objectif est le même : identifier les difficultés de chaque élève et y remédier le plus vite possible. Au-delà de leur utilisation par l'enseignant, les résultats issus de cette évaluation permettent de dresser une photographie des connaissances et compétences des élèves en français et en mathématiques à l'entrée en CM2, aussi bien à l'échelle nationale qu'au niveau de chaque académie.

En français, un niveau de maîtrise élevé en compréhension orale et lexicale et faible en orthographe et lecture à voix haute

En début de CM2, la grande majorité des élèves présentent une maîtrise satisfaisante dans les compétences « comprendre des textes à l'oral » et « savoir trouver des synonymes et des mots de la même famille » (respectivement 74,7 % et 73,8 %) **figure 2**. Les compétences « écrire des mots », « utiliser des marques d'accord pour les noms et adjectifs » et « différencier les principales classes de mots » sont également mieux maîtrisées, avec six élèves sur dix atteignant un niveau de maîtrise satisfaisant (respectivement 65,9 %, 60,0 % et 59,5 %). « Maîtriser l'accord du verbe conjugué » et « lire à voix haute un texte » sont les

compétences où les performances des élèves sont les moins affirmées (respectivement 46,8 % et 52,8 %).

Pour ces deux compétences, les élèves à besoins sont proportionnellement les plus nombreux (respectivement 26,9 % et 30,2 %).

En mathématiques, un bon niveau de maîtrise en écriture des nombres entiers mais des faiblesses en automatismes de calcul

À l'entrée en CM2, la compétence « écrire des nombres entiers » est la plus maîtrisée, avec 80,6 % d'élèves ayant un niveau satisfaisant ↘ figure 3. À l'inverse, les performances des

élèves sont les moins assurées en calcul. Pour les compétences évaluées dans ce domaine, moins de la moitié des élèves atteignent un niveau de maîtrise satisfaisant : 37,1 % pour « mémoriser des faits numériques », 43,0 % pour « mémoriser des procédures » et 45,4 % pour « poser et calculer ».

Pour les compétences « résoudre des problèmes », « placer un nombre sur une ligne graduée » et « utiliser différentes représentations des nombres », au moins la moitié des élèves atteignent un niveau de maîtrise satisfaisant (respectivement 50,3 %, 57,2 % et 59,4 %).

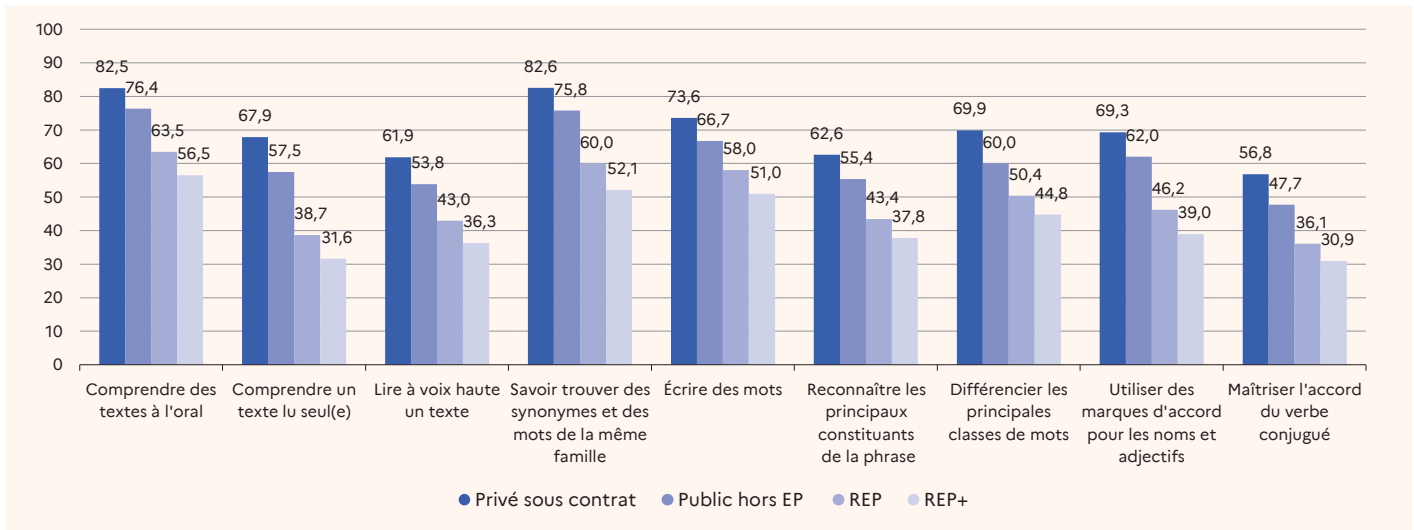
Par ailleurs, la proportion d'élèves à besoins est la plus importante pour la compétence « mémoriser des faits numériques » avec 32,0 %.

Une maîtrise plus faible des élèves scolarisés en éducation prioritaire

Dans le secteur public, les élèves des écoles d'éducation prioritaire ont une maîtrise moins affirmée pour l'ensemble des compétences évaluées ↘ figures 4 et 5 (voir figure 8 en ligne).

En français, les écarts de maîtrise entre les élèves scolarisés dans le secteur public hors éducation prioritaire (EP) et ceux scolarisés en REP+ varient de 15 à 26 points de pourcentage selon les compétences évaluées, pour les proportions d'élèves présentant une maîtrise satisfaisante (au-dessus du seuil 2) ↘ figure 4. Les écarts sont supérieurs à 20 points pour les compétences « comprendre un texte lu seul(e) », « savoir

↘ 4 Proportion d'élèves présentant une maîtrise satisfaisante (au-dessus du seuil 2) selon la compétence évaluée en français en début de CM2 à la rentrée 2024, selon le secteur (en %)



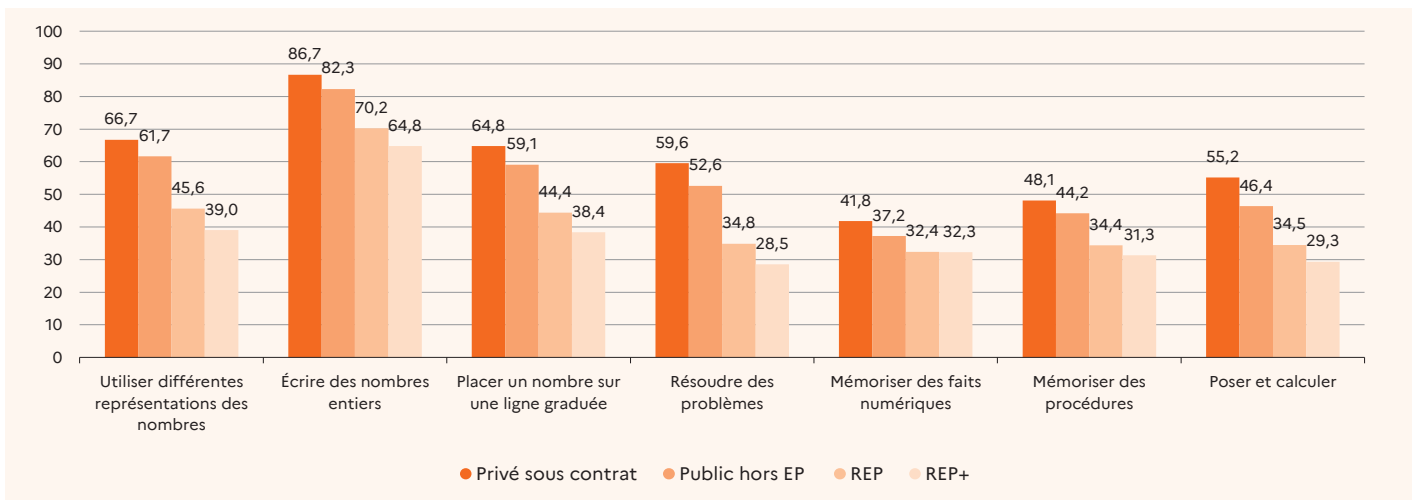
Lecture : en début de CM2, en 2024, 82,5 % des élèves accueillis dans les écoles du secteur privé sous contrat présentent une maîtrise satisfaisante de la compétence « comprendre des textes à l'oral », contre 76,4 % des élèves accueillis dans les écoles publiques hors éducation prioritaire, 63,5 % des élèves accueillis dans les écoles de REP et 56,5 % des élèves accueillis dans les écoles de REP+.

Champ : France, public + privé sous contrat.

Source : DEPP, Repères CM2.

Réf. : Note d'Information, n° 25.19. DEPP

↘ 5 Proportion d'élèves présentant une maîtrise satisfaisante (au-dessus du seuil 2) selon la compétence évaluée en mathématiques en début de CM2 à la rentrée 2024, selon le secteur (en %)



Lecture : en début de CM2, en 2024, 66,7 % des élèves accueillis dans les écoles du secteur privé sous contrat présentent une maîtrise satisfaisante de la compétence « utiliser différentes représentations des nombres », contre 61,7 % des élèves accueillis dans les écoles publiques hors éducation prioritaire, 45,6 % des élèves accueillis dans les écoles de REP et 39,0 % des élèves accueillis dans les écoles de REP+.

Champ : France, public + privé sous contrat.

Source : DEPP, Repères CM2.

Réf. : Note d'Information, n° 25.19. DEPP

trouver des synonymes et des mots de la même famille » et « utiliser des marques d'accord pour les noms et adjectifs ». L'écart le plus important entre public hors EP et REP+ atteint 25,9 points pour la compétence « comprendre un texte lu seul(e) ». L'écart le moins marqué concerne la compétence « différencier les principales classes de mots » (15,2 points).

En mathématiques, dans le secteur public, l'écart de performance entre les élèves du secteur public hors EP et ceux de REP+ est le plus marqué pour la compétence « résoudre des problèmes » (24,1 points de pourcentage)

↘ **figure 5.** Les écarts dépassent aussi les 20 points pour les compétences « utiliser différentes représentations des nombres » et « placer un nombre sur une ligne graduée » (respectivement 22,7 et 20,7 points). Les écarts les moins importants concernent les compétences « mémoriser des faits numériques » et « mémoriser de procédures » (respectivement 4,9 et 12,9 points).

Quel que soit le secteur de scolarisation, ces deux compétences figurent parmi les moins bien maîtrisées par la plupart des élèves de CM2.

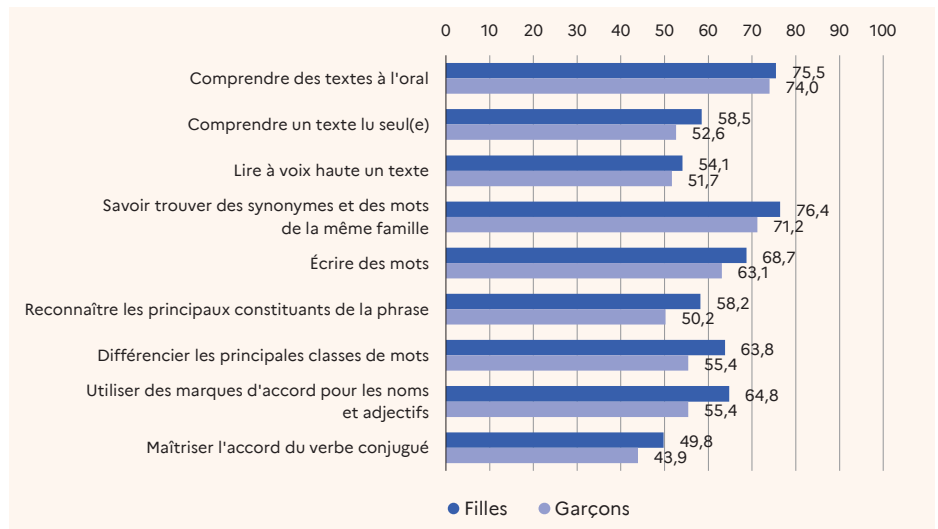
Les écarts de maîtrise entre les élèves scolarisés dans le secteur public hors éducation prioritaire et ceux scolarisés en REP sont moindres ↘ **figures 4 et 5.**

Les élèves entrant en CM2 dans le secteur privé ont une meilleure maîtrise que les élèves du secteur public dans l'ensemble des compétences évaluées. Toutefois, les différences observées entre le public hors EP et le privé sont à relativiser en raison de la structure sociale plus favorisée en moyenne dans le privé.

De meilleures performances des filles en français et des garçons en mathématiques, sauf en calcul posé

Quelle que soit la compétence évaluée en français, en début de CM2, les filles présentent de meilleures performances que les garçons ↘ **figure 6.** Pour sept des neuf compétences évaluées, l'écart en faveur des filles est supérieur à 5 points de pourcentage pour les élèves présentant une maîtrise satisfaisante (au-dessus du seuil 2). Les compétences présentant les écarts les plus importants entre filles et garçons sont « utiliser des marques d'accord pour les noms et adjectifs » et « différencier les principales classes de mots » (respectivement 9,4 et 8,4 points en faveur des filles). Les écarts les plus faibles concernent la compétence « comprendre des textes à l'oral » et « lire à voix haute un texte » (respectivement 1,5 et 2,4 points en faveur des filles).

↘ 6 Proportion d'élèves présentant une maîtrise satisfaisante (au-dessus du seuil 2) selon la compétence évaluée en français en début de CM2 à la rentrée 2024, selon le sexe (en %)



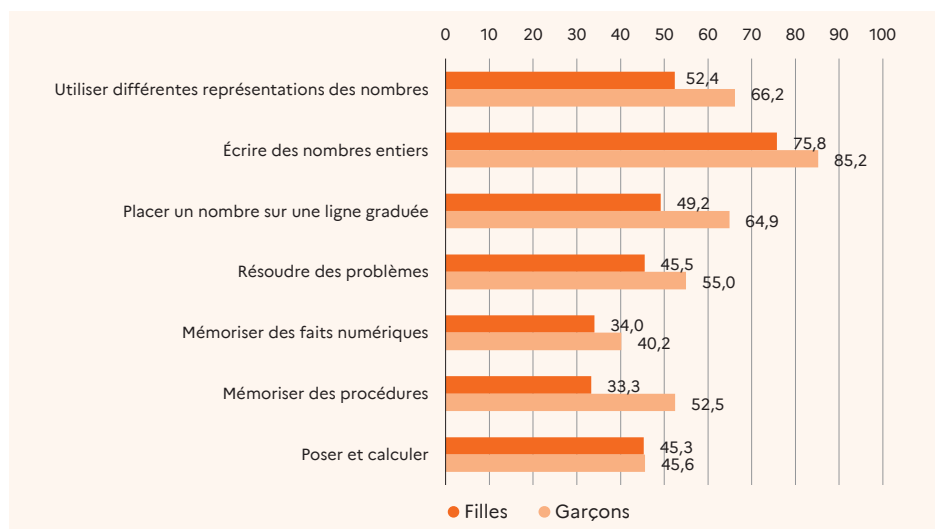
Lecture : en début de CM2, en 2024, 75,5 % des filles, contre 74,0 % des garçons, présentent une maîtrise satisfaisante de la compétence « comprendre des textes à l'oral ».

Champ : France, public + privé sous contrat.

Source : DEPP, Repères CM2.

Réf. : Note d'Information, n° 25.19. DEPP

↘ 7 Proportion d'élèves présentant une maîtrise satisfaisante (au-dessus du seuil 2) selon la compétence évaluée en mathématiques en début de CM2 à la rentrée 2024, selon le sexe (en %)



Lecture : en début de CM2, en 2024, 52,4 % des filles, contre 66,2 % des garçons, présentent une maîtrise satisfaisante de la compétence « utiliser différentes représentations des nombres ».

Champ : France, public + privé sous contrat.

Source : DEPP, Repères CM2.

Réf. : Note d'Information, n° 25.19. DEPP

En mathématiques, la situation s'inverse : les garçons présentent des performances supérieures à celles des filles dans l'ensemble des compétences évaluées ↘ **figure 7.** Les écarts sont plus prononcés que ceux observés en français pour quatre des sept compétences évaluées. Trois compétences présentent des écarts supérieurs à 10 points de pourcentage : « mémoriser des procédures », « placer un nombre sur une ligne graduée » et « utiliser différentes représentations des nombres » (respectivement 19,2, 15,7 et 13,8 points en faveur des garçons). Pour les autres compétences, les écarts de maîtrise

satisfaisante se situent entre 6,2 et 9,5 points, à l'exception de la compétence « poser et calculer », réussie de la même façon par les filles et les garçons. ■

POUR EN SAVOIR PLUS

Retrouvez la Note d'Information 25.19, ses figures et données complémentaires sur education.gouv.fr/notes-d-information