

NOTE D'INFORMATION

n° 25.12 – Mars 2025

Prévisions d'effectifs d'élèves du premier degré : la baisse devrait se poursuivre jusqu'en 2029

- ▶ Le nombre d'élèves dans le premier degré s'établirait à 6 169 800¹ à la rentrée 2025, en baisse de 90 700 élèves, après une diminution de 79 400 élèves observée entre les rentrées 2023 et 2024. La baisse devrait se poursuivre aux rentrées suivantes, pour atteindre un effectif prévisionnel de 5 699 800 élèves à la rentrée 2029, soit 560 800 élèves de moins qu'à la rentrée 2024.

La baisse des effectifs pour les rentrées 2025 à 2029 concernerait à la fois le niveau préélémentaire et le niveau élémentaire, que ce soit dans le secteur public ou privé sous contrat. Au cours des cinq prochaines années, les baisses les plus fortes concerneraient le préélémentaire pour les rentrées scolaires 2027 et 2028. Cette prévision résulte essentiellement des évolutions démographiques, avec des générations d'élèves de moins en moins nombreuses.

Ministère de l'Éducation nationale,
de l'Enseignement supérieur et de la Recherche
Directrice de la publication : Magda Tomasini
Auteur : Yannick Croguennec, DEPP-A2
Édition : Johanna Sztanke
Maquettiste : Frédéric Voiret
e-ISSN 2431-7632

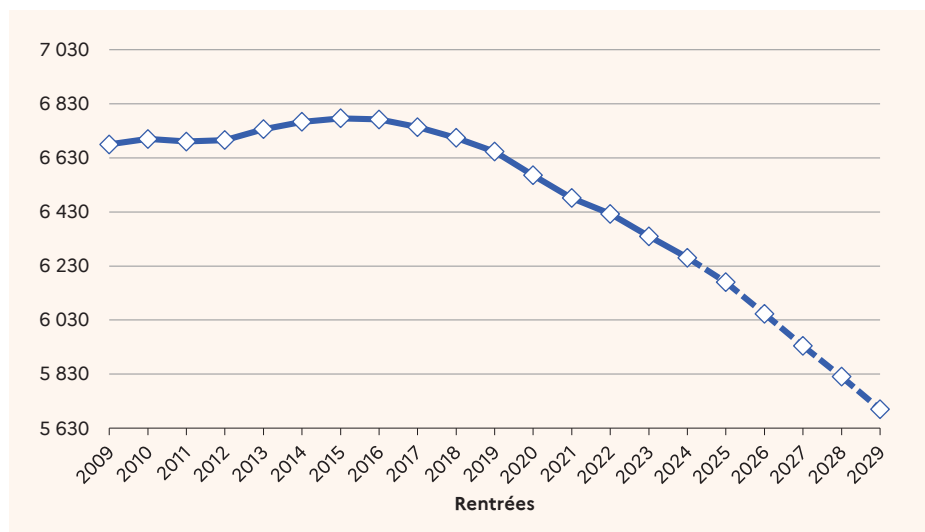
▶ Les prévisions d'effectifs d'élèves scolarisés dans le premier degré aux rentrées 2025 à 2029 reposent sur les évolutions démographiques, déterminant principal des variations attendues, et sur des hypothèses de stabilité des taux de passage et de redoublement ainsi que de la répartition public-privé par rapport aux rentrées scolaires précédentes.

À la rentrée 2025, les effectifs des écoles publiques et privées sous contrat diminueraient de 90 700 élèves (-1,4 %). Cette baisse devrait être plus marquée pour les rentrées scolaires suivantes, et plus particulièrement encore pour la rentrée scolaire 2029 : -116 800 élèves à la rentrée 2026 (-1,9 %), -118 900 élèves à la 2027 (-2,0 %), -113 800 élèves à la rentrée 2028 (-1,9 %), puis -120 500 élèves à la rentrée 2029 (-2,1 %) **▶ figure 1.**

À la rentrée 2025, le niveau élémentaire devrait être plus fortement concerné par la baisse attendue des effectifs d'élèves (-1,6 % contre -1,2 % en préélémentaire). Cet écart de tendance selon le niveau scolaire devrait s'inverser et s'accroître au cours des trois rentrées scolaires suivantes : -1,6 % en élémentaire contre -2,5 % en préélémentaire à la rentrée 2026 ;

1. Ces effectifs ne prennent pas en compte les élèves scolarisés dans les unités d'enseignement élémentaire autisme (UEEA) dont le recensement est réalisé par la DEPP depuis la rentrée 2024. L'absence de données concernant ces élèves avant cette date ne permet pas de formuler d'hypothèses suffisamment robustes pour prévoir l'évolution de leurs effectifs pour les cinq rentrées à venir.

1 Évolution des effectifs d'élèves dans le premier degré (en milliers)



Lecture : sur l'échelle de gauche, une graduation correspond à une évolution de 200 000 élèves dans le premier degré. Ainsi, entre les rentrées 2023 et 2024, les effectifs dans le premier degré ont diminué de 79 400 élèves.

Champ : France, secteurs public et privé sous contrat.

Source : DEPP, enquête dans les écoles publiques et privées de l'enseignement préélémentaire et élémentaire (Constat) et Diapre.

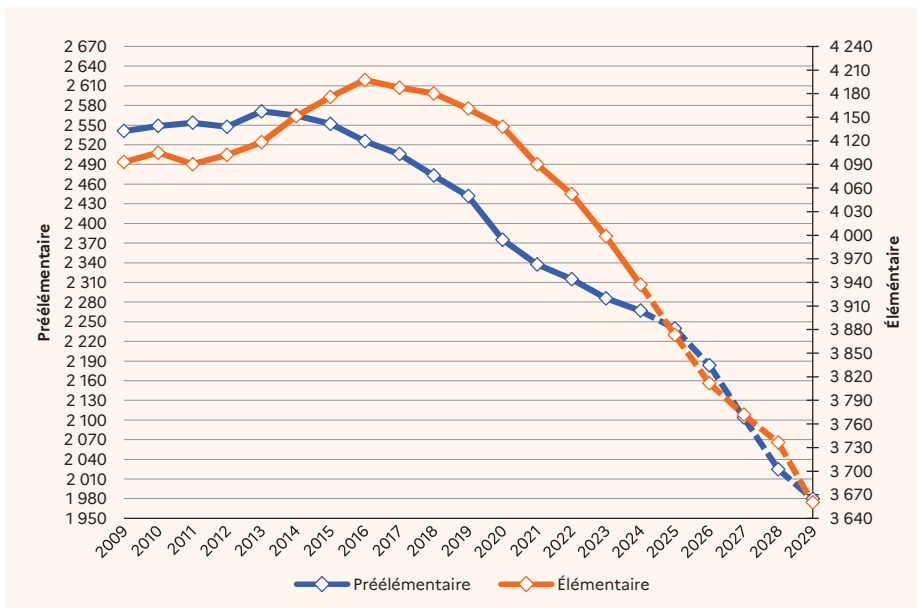
Ref. : Note d'Information, n° 25.12. DEPP

-1,1 % en élémentaire contre -3,6 % en préélémentaire à la rentrée 2027 et -0,9 % en élémentaire contre -3,8 % en préélémentaire à la rentrée 2028. À la rentrée 2029, la diminution des effectifs serait presque aussi marquée en élémentaire qu'en préélémentaire (-2,0 % en élémentaire contre -2,2 % en préélémentaire) **▶ figure 2.** En matière d'effectifs, le préélémentaire et l'élémentaire perdraient respectivement 287 200 élèves et 276 900 élèves sur cinq ans.

De 2025 à 2029, les effectifs en préélémentaire baisseraient fortement à un rythme irrégulier

Après une baisse de 18 800 élèves à la rentrée 2024 (-0,8 %), les effectifs en préélémentaire diminueraient de nouveau aux cours des cinq prochaines rentrées scolaires, à un rythme particulièrement soutenu à partir de la rentrée 2026 (voir la figure 3.1 en ligne). De 2025 à 2029, la baisse

2 Effectifs d'élèves dans l'enseignement préélémentaire et élémentaire (en milliers)



Lecture : l'échelle de gauche concerne les effectifs d'élèves en préélémentaire (courbe bleue) et celle de droite les effectifs en élémentaire (courbe orange). Une graduation correspond à une évolution de 30 000 élèves pour le préélémentaire et pour l'élémentaire. Ainsi entre les rentrées 2023 et 2024, les effectifs en préélémentaire ont diminué de 18 800 élèves et de 61 200 élèves en élémentaire.

Champ : France, secteurs public et privé sous contrat, hors ULIS.

Source : DEPP, enquête dans les écoles publiques et privées de l'enseignement préélémentaire et élémentaire (Constat) et Diapre. Réf. : Note d'Information, n° 25.12. DEPP

3 Prévisions des effectifs d'élèves du premier degré pour 2025 et 2026¹

	Constat 2024	Prévision 2025	Évolution prévue entre les rentrées 2024 à 2025		Prévision 2026	Évolution prévue entre les rentrées 2025 à 2026	
			Effectifs	En %		Effectifs	En %
Préélémentaire	2 266 764	2 239 531	- 27 233	- 1,2	2 183 368	- 56 163	- 2,5
dont les 2 ans	63 620	59 397	- 4 223	- 6,6	58 100	- 1 297	- 2,2
Élémentaire	3 937 235	3 873 073	- 64 162	- 1,6	3 811 751	- 61 322	- 1,6
ULIS-école	56 559	57 224	665	1,2	57 897	673	1,2
Total premier degré	6 260 558	6 169 828	- 90 730	- 1,4	6 053 016	- 116 812	- 1,9

1. Pour accéder aux prévisions pour les années 2027, 2028 et 2029, voir la figure 3.1. en ligne.

Lecture : à la rentrée 2025, 6 169 828 élèves devraient être scolarisés dans le premier degré, soit une baisse de 90 730 élèves (- 1,4 %) par rapport à la rentrée 2024.

Champ : France, secteurs public et privé sous contrat.

Source : DEPP, enquête dans les écoles publiques et privées de l'enseignement préélémentaire et élémentaire (Constat) et Diapre. Réf. : Note d'Information, n° 25.12. DEPP

4 Nombre de naissances (en milliers)

Année de naissance	Nombre de naissances (y compris Mayotte à partir de 2014)	Année des 3 ans	Année théorique d'entrée au CP	Année théorique de sortie du premier degré
2009	823,3	2012	2015	2020
2010	832,1	2013	2016	2021
2011	825,4	2014	2017	2022
2012	820,0	2015	2018	2023
2013	810,4	2016	2019	2024
2014	818,6	2017	2020	2025
2015	798,9	2018	2021	2026
2016	783,6	2019	2022	2027
2017	769,6	2020	2023	2028
2018	758,6	2021	2024	2029
2019	753,4	2022	2025	2030
2020	735,2	2023	2026	2031
2021	742,1	2024	2027	2032
2022	726,0	2025	2028	2033
2023	677,8	2026	2029	2034
2024	663,0	2027	2030	2035

Lecture : on dénombre 663 000 enfants nés en France en 2024.

Champ : France.

Source : Insee.

Réf. : Note d'Information, n° 25.12. DEPP

des effectifs serait forte et irrégulière : de - 1,2 % à la rentrée 2025 (- 27 200 élèves), elle augmenterait jusqu'à la rentrée 2028 et atteindrait - 3,8 % (- 79 000 élèves), pour ralentir en 2029 à - 2,2 %.

La baisse des effectifs résulte essentiellement d'un effet démographique : les générations 2022 et 2023, entrées à l'école en 2025 et 2026, remplaceront celles de 2019 et 2020, de taille plus importante, qui quitteront alors le niveau préélémentaire

↳ **figure 4.** Pour les rentrées 2027 à 2029, sous l'hypothèse d'une baisse annuelle du nombre de naissances de 14 800 jusqu'en 2027, égale à celle observée en 2024, les générations nées entre 2025 et 2027 ne suffiront pas à remplacer celles quittant le préélémentaire d'ici 2029.

En complément de cet effet démographique, les prévisions s'appuient sur des hypothèses d'évolution des taux de passage en moyenne et en grande section et sur la part d'enfants de petite section scolarisés au préalable en très petite section. L'hypothèse retenue est celle d'un maintien des taux de passage apparents de la petite section vers la moyenne section et de la moyenne section vers la grande section au cours des cinq années à venir au niveau du taux moyen calculé sur les rentrées 2022 à 2024. Pour les enfants âgés de 2 ans, la prévision repose sur l'hypothèse selon laquelle la part des enfants de petite section, déjà scolarisés en très petite section l'année scolaire antérieure, resterait stable. Ainsi, le nombre d'élèves de 2 ans devrait diminuer à la rentrée 2025 (- 4 200 élèves) du fait de la baisse du nombre de naissances observée en 2023.

La baisse des effectifs en élémentaire se poursuivrait à un rythme moindre pour les rentrées scolaires 2026 à 2028

Après une hausse continue de 2011 à 2016, les effectifs en élémentaire diminuent de plus en plus fortement à chaque rentrée depuis 2017. Le nombre d'élèves scolarisés à ce niveau diminuerait de 64 200 élèves à la rentrée 2025 (- 1,6 %), de 61 300 élèves à la rentrée 2026 (- 1,6 %), de 40 100 élèves à la rentrée 2027 (- 1,1 %) et de 35 400 à la rentrée 2028 (- 0,9 %). La baisse s'accroîtrait à la rentrée 2029 (- 76 000 élèves, soit - 2,0 %).

En élémentaire également, ces prévisions à la baisse reflètent principalement la diminution des naissances observée.

En effet, la génération née en 2019, qui arrivera en classe de CP à la rentrée 2025, est beaucoup moins nombreuse que la génération née en 2014, qui quittera le CM2 pour rejoindre le second degré (65 200 naissances d'écart entre les deux

générations). De même, la génération 2020, qui arrivera en élémentaire à la rentrée 2026, compte 63 700 naissances de moins que la génération 2015 qui le quittera. Les générations 2021 à 2023 sont également déficitaires et ne permettront pas d'assurer le remplacement des générations en élémentaire jusqu'à la rentrée 2028. Alors que le déficit des naissances s'est atténué en 2021 et 2022 par rapport aux générations qui quitteront l'élémentaire (41 500 naissances de moins en 2021 par rapport à 2016 puis 43 600 naissances de moins en 2022 par rapport à 2017), il connaît une hausse significative en 2023 (80 800 naissances de moins en 2023 par rapport à 2018) **↳ figure 5**. Les prévisions établies pour le niveau élémentaire s'appuient sur des hypothèses d'évolution des taux de passage hors redoublants, calculés en rapportant l'effectif d'un niveau d'études hors redoublants à l'effectif du niveau inférieur hors redoublants, et sur l'évolution des taux de redoublement. L'hypothèse retenue pour cet exercice repose sur le maintien des taux de passage hors redoublants à leur niveau moyen calculé sur les rentrées 2022 à 2024 ainsi que sur la stabilisation des taux de redoublement à leur niveau de 2024 pour les cinq rentrées à venir. Si les taux de redoublement ont peu évolué entre les rentrées 2018 et 2023, ils sont en hausse dans tous les niveaux de l'élémentaire à la rentrée 2024 à la suite de l'entrée en vigueur progressive de nouvelles mesures relatives à la politique éducative (mesure 19 du Plan « choc des savoirs »). Cette hausse est prononcée en CP, CE1 et CE2 (respectivement + 0,7 point, + 0,6 point et + 0,5 point).

Les effectifs des unités localisées pour l'inclusion scolaire poursuivraient leur hausse

À la rentrée 2024, 56 600 élèves sont scolarisés en milieu ordinaire avec l'appui d'une unité localisée pour l'inclusion scolaire

(ULIS-école), soit 700 élèves de plus par rapport à la rentrée précédente. Les ULIS permettent à des élèves en situation de handicap, dont la situation ou l'état de santé est incompatible avec l'exigence d'une scolarité individuelle dans une classe ordinaire, de bénéficier d'un enseignement adapté à leurs besoins dans le cadre de regroupements. Les prévisions établies pour les prochaines rentrées scolaires reposent sur la poursuite de la croissance des effectifs observés en 2024 selon l'évolution observée lors de cette dernière rentrée (+ 1,2 % chaque année jusqu'en 2029). Cette hausse, en dépit de la baisse démographique, traduit la volonté politique de poursuivre le développement des ULIS pour renforcer les moyens au service de l'école inclusive. Ce sont ainsi 60 000 élèves en situation de handicap qui seraient scolarisés dans un établissement du premier degré à la rentrée 2029.

Les effectifs diminueraient dans les secteurs public et privé sous contrat

À la rentrée 2024, 5 410 400 élèves fréquentent des écoles du secteur public, portant la part de ce secteur à 86,4 % des élèves du premier degré scolarisés dans les secteurs public et privé sous contrat, soit 87,2 % en préélémentaire et 85,9 % en élémentaire. Dans le préélémentaire, la part du public a diminué progressivement entre 2016 et 2023 chez les 2 ans (- 3,7 points) avant de repartir à la hausse à la rentrée 2024 (+ 0,3 point). Ce taux est resté stable chez les 3-5 ans, avoisinant 88,0 % entre 2016 et 2023 avant de reculer légèrement à la dernière rentrée (- 0,3 point), s'établissant ainsi à 87,5 %. Les prévisions d'effectifs par secteur en préélémentaire s'appuient sur l'hypothèse d'une stabilisation de la part des élèves âgés de 2 à 5 ans scolarisés dans le secteur public au niveau observé à la rentrée 2024 pour les cinq rentrées à venir. En élémentaire, la part

du secteur public est stable depuis 2017 (entre 86,0 % et 85,9 % selon les années). Les prévisions d'effectifs par secteur s'appuient, comme en préélémentaire, sur l'hypothèse d'une stabilisation, à chaque niveau d'élémentaire, de la part du secteur public au niveau observé à la rentrée 2024 pour les rentrées 2025 à 2029. Sous ces hypothèses, sur l'ensemble des niveaux du premier degré, la baisse des effectifs du secteur privé sous contrat observée à la rentrée 2024 s'accroîtrait à la rentrée 2025 (- 13 100 élèves en 2025 après - 3 300 en 2024) **↳ figure 6**. Elle continuerait à un rythme équivalent jusqu'à la rentrée 2029, où le nombre d'élèves scolarisés dans le secteur privé sous contrat s'établirait à 774 200, soit 75 900 élèves de moins qu'à la rentrée 2024. En comparaison, après une baisse de 76 000 élèves observée à la rentrée 2024, le secteur public scolariserait quant à lui 77 700 élèves de moins en 2025, puis 100 800 de moins en 2026. À la rentrée 2029, le secteur public compterait 484 800 élèves de moins qu'à la rentrée 2024.

À la rentrée 2025, la baisse des effectifs en préélémentaire et en élémentaire concernerait les deux secteurs de scolarisation (- 23 300 pour le secteur public et - 3 900 pour le secteur privé sous contrat en préélémentaire, - 55 000 pour le secteur public et - 9 200 pour le secteur privé sous contrat en élémentaire). Cette baisse se poursuivrait pour chaque niveau et dans les deux secteurs aux rentrées suivantes. Au total, à la rentrée 2029, le niveau préélémentaire compterait 250 300 élèves de moins qu'à la rentrée 2024 dans le secteur public et 36 900 de moins dans le secteur privé sous contrat, soit une baisse des effectifs de 12,7 % dans le secteur public et de 12,8 % dans le secteur privé sous contrat. En élémentaire, les effectifs seraient en baisse de 237 700 élèves (- 7,0 %) dans le secteur public et de 39 200 élèves (- 7,0 %) dans le secteur privé sous contrat au cours de la même période. ■

↳ 5 Prévisions des effectifs d'élèves du premier degré (secteur public) pour 2025 et 2026 et part du public (en %)¹

	Constat 2024		Prévision 2025		Évolution prévue entre les rentrées 2024 à 2025		Prévision 2026		Évolution prévue entre les rentrées 2025 à 2026	
	Effectifs	Part du public	Effectifs	Part du public	Effectifs	En %	Effectifs	Part du public	Effectifs	En %
Préélémentaire	1 977 175	87,2	1 953 836	87,2	- 23 339	- 1,2	1 904 981	87,2	- 48 855	- 2,5
Élémentaire	3 380 317	85,9	3 325 360	85,9	- 54 957	- 1,6	3 272 770	85,9	- 52 590	- 1,6
ULIS-école	52 935	93,6	53 557	93,6	622	1,2	54 187	93,6	630	1,2
Total premier degré	5 410 427	86,4	5 332 753	86,4	- 77 674	- 1,4	5 231 938	86,4	- 100 815	- 1,9

1. Pour accéder aux prévisions pour les années 2027, 2028 et 2029, voir la figure 5.1 en ligne.

Lecture : à la rentrée 2025, 5 332 753 élèves devraient être scolarisés au sein d'une école publique dans le premier degré, soit une baisse de 77 674 élèves (- 1,4 %) par rapport à la rentrée 2024. 86,4 % des élèves du premier degré seraient ainsi scolarisés dans le secteur public.

Champ : France, secteur public.

Source : DEPP, enquête dans les écoles publiques et privées de l'enseignement préélémentaire et élémentaire (Constat) et Diapre.

Réf. : Note d'Information, n° 25.12. DEPP

6 Prévisions des effectifs d'élèves du premier degré (secteur privé sous contrat) pour 2025 et 2026 et part du privé (en %) ¹

	Constat 2024		Prévision 2025		Évolution prévue entre les rentrées 2024 à 2025		Prévision 2026		Évolution prévue entre les rentrées 2025 à 2026	
	Effectifs	Part du privé sous contrat	Effectifs	Part du privé sous contrat	Effectifs	En %	Effectifs	Part du privé sous contrat	Effectifs	En %
Préélémentaire	289 589	12,8	285 695	12,8	- 3 894	- 1,3	278 387	12,8	- 7 308	- 2,6
Élémentaire	556 918	14,1	547 713	14,1	- 9 205	- 1,7	538 981	14,1	- 8 732	- 1,6
ULIS-école	3 624	6,4	3 667	6,4	43	1,2	3 710	6,4	43	1,2
Total premier degré	850 131	13,6	837 075	13,6	- 13 056	- 1,5	821 078	13,6	- 15 997	- 1,9

1. Pour accéder aux prévisions pour les années 2027, 2028 et 2029, voir la figure 6.1 en ligne.

Lecture : à la rentrée 2025, 837 075 élèves devraient être scolarisés au sein d'une école privé sous contrat dans le premier degré, soit une baisse de 13 056 élèves (- 1,5 %) par rapport à la rentrée 2024. 13,6 % des élèves du premier degré seraient ainsi scolarisés dans le secteur privé sous contrat.

Champ : France, secteur privé sous contrat.

Source : DEPP, enquête dans les écoles publiques et privées de l'enseignement préélémentaire et élémentaire (Constat) et Diapre.

Réf. : Note d'Information, n° 25.12. DEPP

POUR EN SAVOIR PLUS

Retrouvez la Note d'Information 25.12, ses figures et données complémentaires sur education.gouv.fr/notes-d-information