

# EMPLOI ET CHÔMAGE DES 55-64 ANS EN 2012

En 2012, 47,9 % des personnes âgées de 55 à 64 ans sont actives en France métropolitaine, 72,5 % entre 55 et 59 ans et 23,1 % entre 60 et 64 ans. 44,5 % des 55-64 ans sont en emploi et 3,4 % au chômage. Une fois corrigé de l'effet de la structure démographique, le taux d'activité des seniors a augmenté de 3,6 points au cours de l'année 2012, à un rythme rapide, aussi bien pour les 55-59 ans que pour les 60-64 ans et comme c'était déjà le cas en 2011. Entre 65 et 69 ans, le taux d'activité est aussi en hausse bien que l'on ne compte encore que 6 % d'actifs.

Avec le rebond du nombre de départs à la retraite anticipée pour carrière longue, la proportion de 55-64 ans concernés par une des mesures publiques de cessation anticipée d'activité a moins baissé en 2012 qu'au cours des trois années précédentes ; 3,5 % des hommes et 2,0 % des femmes de 55-64 ans en ont bénéficié fin 2012.

Inférieur de 2,7 points à celui de l'ensemble de la population active, le taux de chômage des seniors s'est établi à 7,4 % fin 2012, en progression de 0,9 point sur un an et de 3 points depuis début 2008, comme celui de l'ensemble de la population active.

Comme en 2011, le taux d'emploi des 55-64 ans a progressé de près de 3 points au cours de l'année 2012, soit un rythme supérieur à celui des années précédentes. Celui des 60-64 ans reste cependant nettement inférieur en France à la moyenne européenne tandis qu'entre 55 et 59 ans il est supérieur pour les femmes et identique pour les hommes. Néanmoins, de 2007 à 2012, le taux d'emploi des 55-59 ans et des 60-64 ans a augmenté nettement plus en France qu'en moyenne dans l'Union européenne pour les hommes et à un rythme proche pour les femmes.

En 2012, en moyenne sur l'année, 47,9 % des personnes âgées de 55 à 64 ans sont présentes sur le marché du travail en France métropolitaine selon les critères internationaux définis par le Bureau international du travail (BIT) (encadré 1) : 44,5 % sont en emploi et 3,4 % sont au chômage, soit un taux de chômage de 7,1 % (encadré 2). Le taux d'activité s'établit à 72,5 % entre 55 et 59 ans, à 23,1 % entre 60 et 64 ans, et à 6,0 % entre 65 et 69 ans (tableau 1) ; entre 70 et 74 ans, il n'est plus que de 1,8 %.

### Entre 2003 et 2012, les taux d'activité masculins et féminins ont augmenté à tous les âges entre 55 et 69 ans

Les taux d'activité commencent à baisser nettement après 54 ans (graphique 1). En 2012, de 54 à 59 ans, comme de 62 à 65 ans, les taux d'activité masculins et féminins perdent en moyenne 4 points par année d'âge. La baisse est plus rapide entre 59 et 61 ans avec les départs à la retraite : elle est proche de 10 points de 58 à 59 ans, puis est comprise entre 15 et 20 points entre 59 et 60 ans et entre 60 et 61 ans. En 2003, la baisse des taux d'activité était plus rapide qu'en 2012 de 55 à 58 ans, puis moins rapide, ensuite, de 59 à 64 ans.

À 54 ans, 89 % des hommes et 81 % des femmes sont actifs en 2012 soit, par rapport à 2003, un niveau

Tableau 1 • Situations d'activité des seniors par sexe et âge à la date de l'enquête

	1975		1990		2000		2007		2012		
	Hommes	Femmes	Hommes	Femmes	Hommes	Femmes	Hommes	Femmes	Hommes	Femmes	Ensemble
<b>Population totale</b>											
55-64 ans .....	2 048	2 300	2 832	3 094	2 639	2 812	3 529	3 743	3 841	4 145	7 986
Dont : 55-59 ans.....	839	897	1 468	1 570	1 353	1 398	2 006	2 121	1 930	2 077	4 007
60-64 ans.....	1 209	1 403	1 364	1 524	1 286	1 414	1 523	1 622	1 911	2 068	3 979
65-69 ans .....	1 041	1 289	1 183	1 483	1 232	1 457	1 148	1 309	1 409	1 568	2 977
<b>Taux d'activité</b>											
55-64 ans .....	64,7	33,8	41,0	27,6	36,0	28,2	42,7	37,8	51,2	44,8	47,9
Dont : 55-59 ans.....	82,1	43,4	62,8	41,4	59,7	46,3	61,9	55,1	77,0	68,3	72,5
60-64 ans.....	52,5	27,8	17,6	13,3	11,0	10,3	17,5	15,3	25,1	21,2	23,1
65-69 ans .....	19,9	9,7	6,6	3,1	4,1	1,9	4,1	2,4	7,2	4,9	6,0
Taux d'activité des 15-64 ans.....	84,0	53,1	75,8	58,5	75,3	62,9	74,7	65,2	75,3	66,6	70,9
<b>Taux d'emploi</b>											
55-64 ans .....	63,0	32,8	39,1	25,4	34,0	26,0	40,5	36,0	47,5	41,7	44,5
Dont : 55-59 ans.....	80,2	41,6	59,5	37,5	56,2	42,1	58,6	52,2	71,0	63,5	67,1
60-64 ans.....	51,0	27,3	17,2	13,0	10,7	10,0	16,6	14,8	23,7	19,9	21,7
65-69 ans .....	19,5	9,5	6,6	3,1	4,1	1,9	4,0	2,4	7,1	4,8	5,9
Taux d'emploi des 15-64 ans.....	81,8	50,5	71,1	52,5	69,8	56,6	69,1	59,6	67,9	60,0	63,9
<b>Part de chômage</b>											
55-64 ans .....	1,7	1,0	1,9	2,1	2,0	2,2	2,3	1,8	3,7	3,1	3,4
Dont : 55-59 ans.....	1,9	1,8	3,3	3,9	3,5	4,1	3,3	2,9	6,0	4,9	5,4
60-64 ans.....	1,6	0,5	0,4	0,3	0,4	0,4	0,9	0,5	1,4	1,3	1,4
65-69 ans .....	0,4	0,2	0,0	0,0	0,0	0,0	0,1	0,0	0,1	0,1	0,1
Part de chômage des 15-64 ans.....	2,2	2,6	4,7	6,0	5,5	6,3	5,6	5,6	7,4	6,7	7,0
<b>Taux de chômage</b>											
55-64 ans .....	2,6	3,0	4,7	7,7	5,5	7,9	5,3	4,8	7,3	6,9	7,1
Dont : 55-59 ans.....	2,3	4,1	5,3	9,4	5,8	9,0	5,4	5,2	7,8	7,1	7,5
60-64 ans.....	3,0	1,8	2,5	2,5	3,5	3,4	5,0	3,0	5,7	6,3	6,0
65-69 ans .....	1,9	1,6	0,0	0,0	0,0	0,0	2,3	1,7	1,3	2,6	1,9
Taux de chômage des 15-64 ans.....	2,6	4,8	6,2	10,3	7,3	10,1	7,5	8,6	9,8	10,0	9,9
<b>Part des 55-64 ans</b>											
Dans : la population totale des 15-64 ans .....	12,7	14,2	15,5	16,7	14,1	14,7	18,1	18,6	19,6	20,4	20,0
la population active.....	9,6	8,9	8,3	7,8	6,7	6,6	10,3	10,8	13,2	13,6	13,4
l'emploi.....	9,6	9,0	8,4	8,0	6,8	6,7	10,9	11,2	13,5	14,1	13,8
le chômage.....	9,8	5,5	6,4	5,9	5,1	5,2	7,3	6,0	9,9	9,5	9,7



Source : Insee, enquêtes Emploi 1975-2012 ; calculs Dares.

Concepts : activité au sens du BIT, âge atteint à la date de l'enquête.

Lecture : en moyenne, en 2012, 47,9 % des personnes âgées de 55 à 64 ans sont actives et, parmi elles, 7,1 % sont au chômage (taux de chômage).

Champ : population des ménages de France métropolitaine.

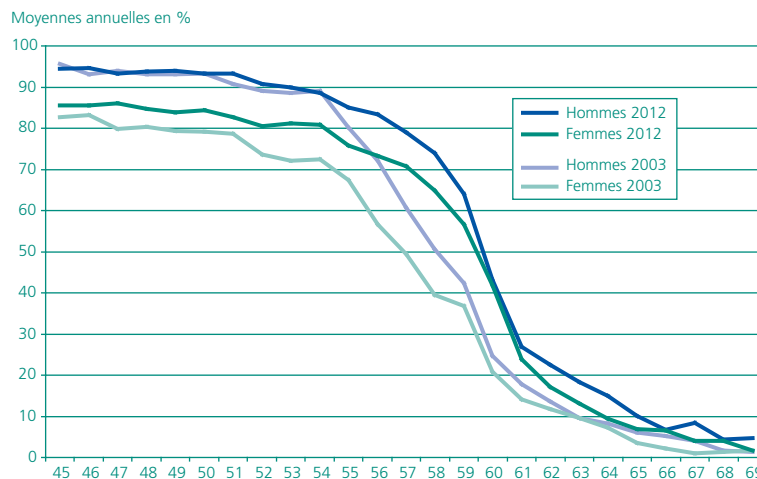
quasi-stable pour les hommes et, avec l'arrivée à cet âge de générations de plus en plus présentes sur le marché du travail, une progression de 8 points en dix ans pour les femmes. Entre 55 et 69 ans, les taux d'activité des hommes et des femmes ont augmenté à chaque âge entre 2003 et 2012. À 60 ans, un peu plus de 40 % des hommes et des femmes sont actifs en 2012, soit environ 20 points de plus qu'en 2003 et, à 65 ans, les taux d'activité masculin et féminin ne sont plus que de respectivement 10 % et 7 %, en progression de 4 points par rapport à 2003.

En 2012, le taux d'activité de l'ensemble des 55-59 ans s'élève à 77,0 % pour les hommes et 68,3 % pour les femmes. Le taux d'activité des hommes âgés de 55 à 59 ans, qui avait peu varié entre le milieu des années 1980 et 2008, a fortement augmenté à partir de 2009 (graphique 2). Avec l'augmentation tendancielle de l'activité féminine, le taux d'activité des femmes âgées de 55 à 59 ans a augmenté dès 1987, faiblement jusqu'en 2001 (+0,4

point par an en moyenne), puis plus nettement entre 2001 et 2008 et, enfin, fortement à partir de 2009.

Le taux d'activité des 60-64 ans, qui avait cessé de décroître au milieu des années 90, est reparti à la hausse à partir de 2002 pour les hommes (25,1 % en 2012) comme pour les femmes (21,2 %). Les mesures prises dans le cadre des réformes des

Graphique 1 • Taux d'activité de 45 à 69 ans selon le sexe en 2003 et 2012



Source : Insee, enquêtes Emploi 2003 et 2012 ; calculs Dares.

Concepts : activité au sens du BIT, âge atteint à la date de l'enquête.

Lecture : en moyenne, en 2012, 64 % des hommes et 57 % des femmes de 59 ans sont actifs, en emploi ou au chômage.

Champ : population des ménages de France métropolitaine.

retraites de 1993, 2003 et 2010 (allongement de la durée de cotisation nécessaire à l'obtention du taux plein, libéralisation du cumul emploi-retraite, instauration d'une surcote, recul de l'âge légal de départ à la retraite...) ont contribué à favoriser cette progression.

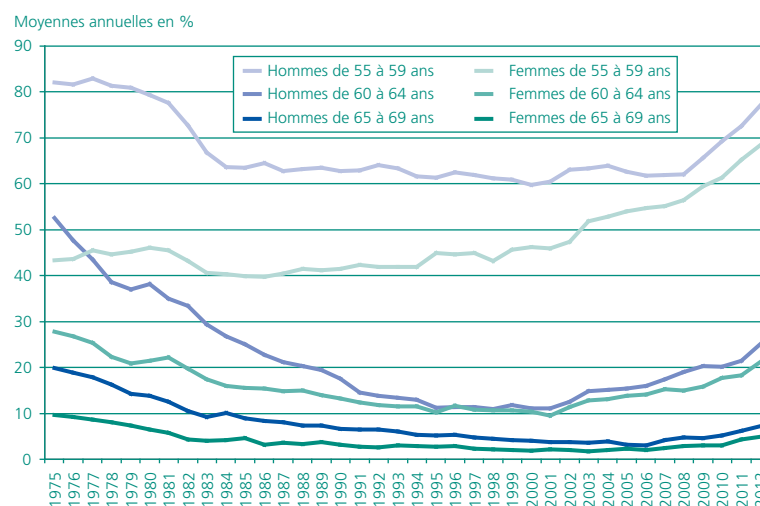
Le taux d'activité des 65-69 ans, qui avait baissé entre 1975 et 2003 (-16 points pour les hommes et -8 points pour les femmes), a progressé ensuite. En 2012, 7,2 % des hommes et 4,9 % des femmes sont actifs entre 65 et 69 ans.

### Sur l'année 2012, le taux d'activité des seniors est en hausse de 4 points pour les 55-59 ans et de 3 points pour les 60-64 ans

Pour apprécier la progression du taux d'activité de l'ensemble des 55-64 ans depuis le début des années 2000, il est important de tenir compte de l'effet de structure démographique qui affecte son évolution sur cette période. En effet, à partir de 2001, les premières générations nombreuses de l'après seconde guerre mondiale ont atteint l'âge de 55 ans. L'accroissement du nombre de « jeunes » seniors, plus actifs que leurs aînés, a entraîné, dans un premier temps, une forte hausse du taux d'activité des 55-64 ans. Après 2005, ces générations sont progressivement entrées dans la deuxième partie de la tranche d'âge des 55-64 ans, celle où les taux d'activité sont les plus faibles. L'effet s'est alors inversé et a poussé à la baisse le taux d'activité sans que cela ne reflète pour autant un changement de comportement de ces générations (1). Cet effet de la démographie s'est estompé en 2011. La génération née en 1946, première génération du « baby boom », a atteint 65 ans et est donc sortie de la tranche d'âge des 55-64 ans, alors que les générations suivantes sont de tailles sensiblement équivalentes à celle née en 1946.

Une fois neutralisé cet effet de structure démographique, il apparaît que l'activité des seniors, mesurée alors par le taux d'activité « sous-jacent » (encadré 2), a augmenté continuellement depuis

Graphique 2 • Taux d'activité des seniors par tranche d'âge et par sexe



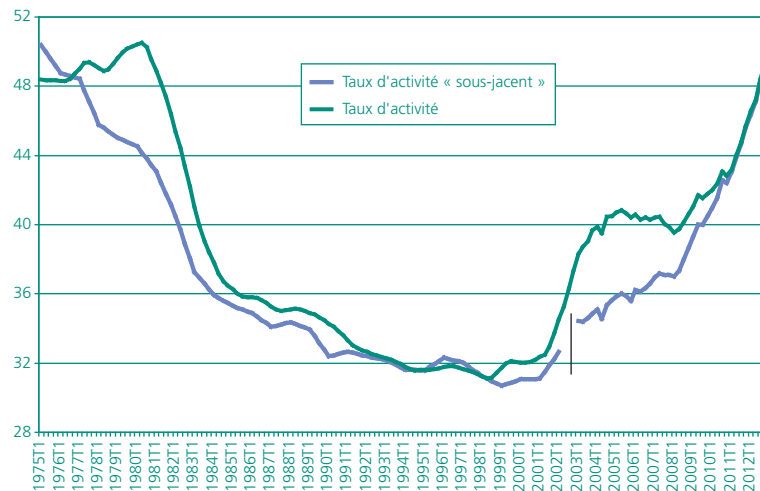
Concepts : activité au sens du BIT, âge atteint à la date de l'enquête.

Lecture : 77,0 % des hommes âgés de 55 à 59 ans sont actifs en moyenne en 2012, contre 82,1 % en 1975.

Champ : population des ménages de France métropolitaine.

Graphique 3 • Taux d'activité et taux d'activité « sous-jacent » des 55-64 ans

Moyennes annuelles de 1975 à 2002 et trimestrielles CVS de 2003 à 2012, en %



Concepts : activité au sens du BIT, âge atteint à la date de l'enquête, taux d'activité « sous-jacent » évalué selon l'ancienne interprétation française des critères du BIT de 1975 à 2002 (les données 1975-2002 et 2003-2012 ne sont donc pas comparables pour le taux d'activité « sous-jacent »).

Lecture : au 4<sup>e</sup> trimestre 2006, le taux d'activité des personnes âgées de 55 à 64 ans est de 40,3 % mais si l'ensemble des générations qui composent la tranche d'âge étaient de taille équivalente, il serait de 36,6 % (taux d'activité « sous-jacent », voir encadré 2).

Champ : population des ménages de France métropolitaine.

2001 pour atteindre 49,2 % (2) au 4<sup>e</sup> trimestre 2012 (tableau 2, graphique 3). Précédemment, de 1975 à 1990, le taux d'activité « sous-jacent » avait baissé à un rythme annuel moyen de 1,2 point par an, du fait notamment du développement des préretraites, puis de l'instauration de la dispense de recherche d'emploi (600 000 à 700 000 bénéficiaires de ces mesures publiques de retrait d'activité dans la seconde moitié des années 80, contre 50 000 en 1975) et de l'abaissement de l'âge légal de la retraite de 65 à 60 ans en 1983, dans un contexte de forte hausse du chômage. Au cours des années 1990, la participation des seniors au marché du travail s'était repliée légèrement (-1,5 point en dix ans), le taux d'activité des 55-64 ans s'établissant à un peu plus de 30 % en fin de période. Après avoir augmenté à



Source : Insee, enquêtes Emploi 1975-2012 ; calculs Dares.



Source : Insee, enquêtes Emploi 1975-2012 ; calculs Dares.

(1) Cet effet de la structure démographique sur l'évolution du taux d'activité est important pour l'ensemble de la classe d'âge des 55-64 ans (graphique 3). Son impact sur l'évolution des taux d'activité des tranches d'âge quinquennales (55-59 ans et 60-64 ans) est en revanche de faible ampleur.

(2) Le taux d'activité des 55-64 ans, 49,4 % au 4<sup>e</sup> trimestre 2012, est très proche du taux d'activité « sous-jacent » depuis le 1<sup>er</sup> trimestre 2011.

Tableau 2 • Taux d'activité, taux d'emploi et part de chômage des 55-64 ans et des 15-64 ans selon le sexe, après correction de l'effet de structure démographique

Moyennes trimestrielles CVS, en %

	T1 2003	T1 2006	T1 2008	T4 2009	T2 2011	T4 2011	T1 2012	T2 2012	T3 2012	T4 2012
<b>55-64 ans</b>										
<b>Ensemble</b>										
Taux d'activité « sous-jacent » ....	34,4	36,2	37,0	40,5	43,9	45,6	46,4	47,1	48,3	49,2
Taux d'emploi « sous-jacent » ....	32,7	34,2	35,4	37,8	41,0	42,7	43,3	43,7	44,8	45,6
Part de chômage « sous-jacent »	1,7	2,0	1,6	2,7	2,8	2,9	3,1	3,4	3,5	3,6
<b>Hommes</b>										
Taux d'activité « sous-jacent » ....	37,3	38,7	39,6	43,3	46,6	48,5	49,5	50,4	51,7	52,8
Taux d'emploi « sous-jacent » ....	35,5	36,7	37,7	40,4	43,7	45,4	46,1	46,7	47,9	48,6
Part de chômage « sous-jacent »	1,8	2,0	1,8	3,0	3,0	3,2	3,4	3,6	3,8	4,1
<b>Femmes</b>										
Taux d'activité « sous-jacent » ....	31,5	33,8	34,6	37,8	41,2	42,9	43,5	44,0	45,1	46,0
Taux d'emploi « sous-jacent » ....	30,2	32,0	33,2	35,4	38,6	40,2	40,6	40,9	41,8	42,8
Part de chômage « sous-jacent »	1,3	1,8	1,4	2,5	2,6	2,8	2,8	3,1	3,2	3,2
<b>15-64 ans</b>										
<b>Ensemble</b>										
Taux d'activité « sous-jacent » ....	66,9	67,5	68,2	69,2	69,5	69,6	69,7	70,0	70,1	70,5
Taux d'emploi « sous-jacent » ....	61,3	61,2	63,3	62,5	63,0	62,9	62,9	62,9	63,0	63,1
Part de chômage « sous-jacent »	5,6	6,2	4,9	6,8	6,5	6,7	6,9	7,0	7,1	7,4
<b>Hommes</b>										
Taux d'activité « sous-jacent » ....	72,5	72,7	73,0	73,9	74,1	74,0	74,2	74,4	74,7	75,0
Taux d'emploi « sous-jacent » ....	67,0	66,6	68,0	66,7	67,5	67,1	67,0	67,1	67,2	67,2
Part de chômage « sous-jacent »	5,5	6,2	5,0	7,2	6,6	6,9	7,2	7,3	7,5	7,8
<b>Femmes</b>										
Taux d'activité « sous-jacent » ....	61,6	62,5	63,6	64,8	65,0	65,3	65,4	65,6	65,7	66,1
Taux d'emploi « sous-jacent » ....	55,8	56,0	58,6	58,4	58,7	58,9	58,9	58,9	59,0	59,1
Part de chômage « sous-jacent »	5,8	6,4	4,9	6,4	6,4	6,5	6,5	6,7	6,7	7,0



Source : Insee, enquêtes Emploi 2003-2012 ; calculs Dares.

Concepts : activité au sens du BIT, taux « sous-jacent », âge atteint à la date de l'enquête.

Lecture : au 4<sup>e</sup> trimestre 2012, si le nombre de seniors était identique à chaque âge, 49,2 % des seniors âgés de 55 à 64 ans seraient actifs ; 45,6 % occuperaient un emploi et 3,6 % seraient au chômage.

Champ : population des ménages de France métropolitaine.

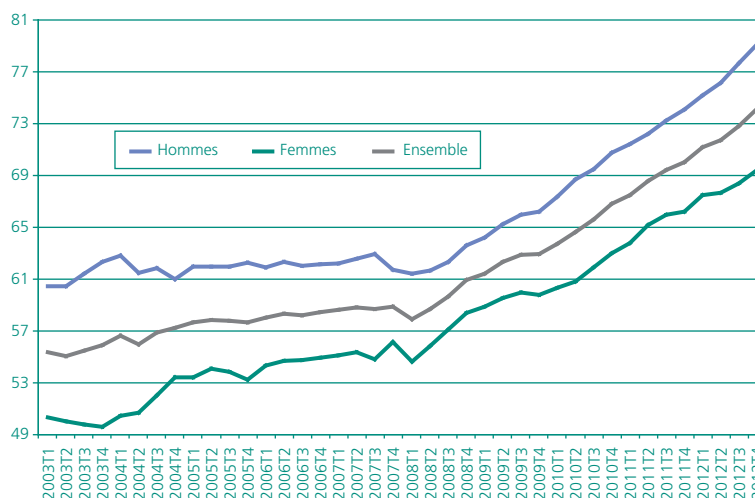
un rythme assez régulier, proche de +0,5 point par an, de début 2001 à début 2008, la hausse du taux d'activité « sous-jacent » s'est ensuite accentuée malgré la récession de 2008-2009. Elle a même légèrement accéléré chaque année entre 2008 et 2010 (+1,6 point en 2008, +1,8 point en 2009, +2,0 points en 2010), avant de connaître une nouvelle accélération plus soutenue (respectivement +3,2 et +3,6 points en 2011 et 2012).

Si l'accélération de la participation des seniors au marché du travail début 2008 avait concerné essentiellement les 55-59 ans, celle de 2011 est tirée par l'accélération de la participation des 60-64 ans.

De début 2003 à début 2008, le taux d'activité « sous-jacent » des 55-59 ans a augmenté de 0,5 point par an uniquement en raison de la progression de l'activité féminine car le taux d'activité des hommes est resté stable. En 2008 et 2009, la hausse a été de 2 points chaque année et a concerné aussi bien les hommes que les femmes. En 2010, 2011 et 2012, la hausse a été plus rapide : environ +4 points en 2012 et 2010 et +3 points en 2011. En 2012, la progression du taux d'activité « sous-jacent » des 55-59 ans a atteint 5 points pour les hommes et 3 points pour les femmes (graphique 4).

Graphique 4 • Taux d'activité « sous-jacent » des 55-59 ans selon le sexe

Moyennes trimestrielles CVS en %



Concepts : activité au sens du BIT, âge atteint à la date de l'enquête.

Lecture : au 4<sup>e</sup> trimestre 2012, le taux d'activité « sous-jacent » des femmes âgées de 55 à 59 ans est de 69,5 %

Champ : population des ménages de France métropolitaine.

Le taux d'activité « sous-jacent » des 60-64 ans avait, pour sa part, peu augmenté de début 2003 à mi-2006 (environ +0,2 point par an), avant de connaître une progression plus rapide. De mi-2006 à mi-2011, la hausse a été d'environ 1 point par an en moyenne pour les hommes comme pour les femmes (graphique 5). Après avoir déjà augmenté d'un point au 1<sup>er</sup> semestre 2011, celle-ci a encore accéléré ensuite en raison notamment de l'entrée en vigueur, au 2<sup>nd</sup> semestre, de la réforme des retraites de 2010 qui a maintenu plus tardivement sur le marché du travail les personnes nées à compter du 1<sup>er</sup> juillet 1951. La hausse a été de 2,0



Source : Insee, enquêtes Emploi 2003-2012 ; calculs Dares.

points au 2<sup>nd</sup> semestre 2011 et de 3,1 points en 2012 (respectivement +1,4 et +1,7 au 1<sup>er</sup> et 2<sup>nd</sup> semestre). Cette accélération a été plus importante pour les personnes de 60 et 61 ans que pour celles de 62-64 ans non concernées par l'allongement de l'âge légal de départ à la retraite : de la mi-2011 à la fin 2012, l'augmentation du taux d'activité « sous-jacent » des 60-61 ans a été près de 5 fois plus rapide que de la mi-2007 à la mi-2011 (+6,7 points par an contre +1,4 point), contre seulement 2 fois plus rapide pour les 62-64 ans (+1,4 point contre +0,7 point).

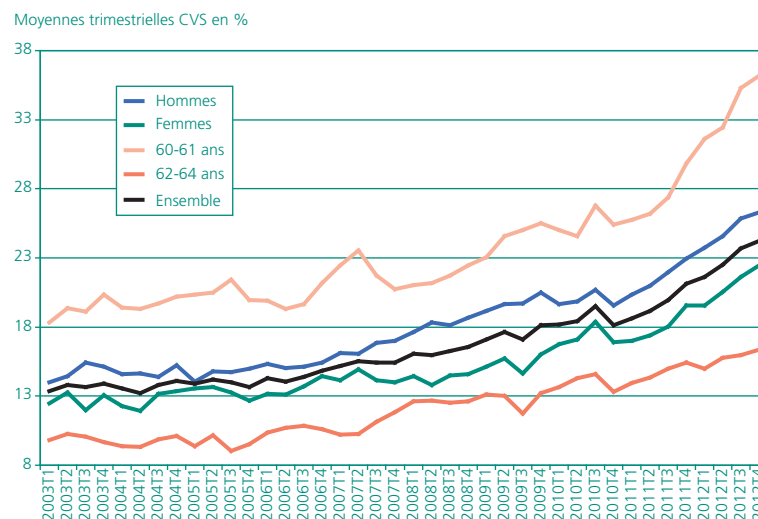
Les personnes âgées de 65 à 69 ans sont aussi de plus en plus présentes sur le marché du travail depuis 2003, même si leur taux d'activité reste modeste (graphique 6). De début 2003 à fin 2012, leur taux d'activité a augmenté de 2,7 points, soit presque un doublement.

Avec le vieillissement des générations nombreuses de l'après seconde guerre mondiale et la progression du taux d'activité des seniors, leur part dans la population active a considérablement augmenté depuis 2000 après avoir régulièrement baissé au cours des vingt années précédentes. En 2012, 13,4 % des actifs sont âgés de 55 à 64 ans. Si l'on intègre les actifs de 65 ans ou plus, ce sont 14,2 % des actifs qui sont âgés d'au moins 55 ans en 2012, contre 11,5 % à la fin des années 1970 et un minimum depuis 1975 de 7,1 % en 2000.

### Depuis 2008, chaque année une proportion moindre de personnes de 55-59 ans bénéficient d'un dispositif public de cessation anticipée d'activité

Les mesures de cessation anticipée d'activité à financement public sont composées de trois types de dispositifs : la dispense de recherche d'emploi (DRE), destinée aux demandeurs d'emploi seniors, et qui est fermée depuis le 1<sup>er</sup> janvier 2012 (3) ; les préretraites totales financées par l'État qui comprennent aujourd'hui les cessations anticipées d'activité des travailleurs de l'amiante (Caata) et, de façon beaucoup plus marginale,

Graphique 5 • Taux d'activité « sous-jacent » des 60-64 ans selon le sexe et l'âge

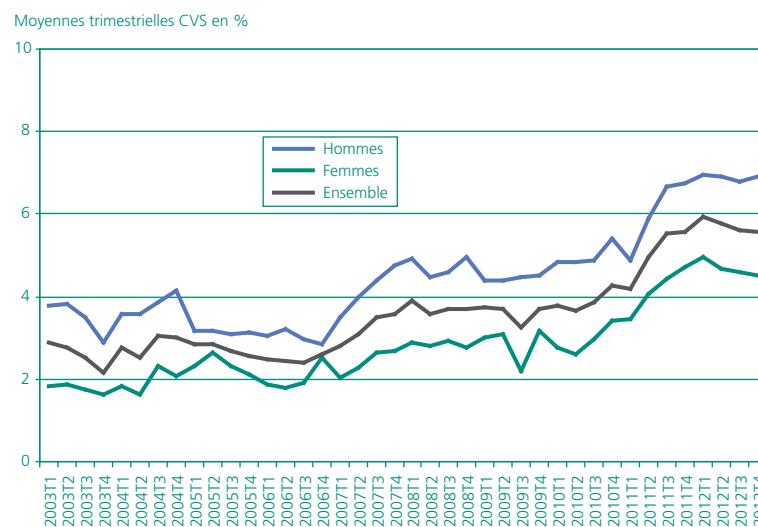


Concepts : activité au sens du BIT, âge atteint à la date de l'enquête.

Lecture : au 4<sup>e</sup> trimestre 2012, le taux d'activité « sous-jacent » des hommes âgés de 60 à 64 ans est de 26,3 %.

Champ : population des ménages de France métropolitaine.

Graphique 6 • Taux d'activité « sous-jacent » des 65-69 ans selon le sexe



Concepts : activité au sens du BIT, âge atteint à la date de l'enquête.

Lecture : au 4<sup>e</sup> trimestre 2012, le taux d'activité « sous-jacent » des hommes âgés de 65 à 69 ans est de 6,9 %.

Champ : population des ménages de France métropolitaine.

l'allocation spéciale du Fonds national pour l'emploi (AS-FNE) ; le dispositif des retraites anticipées pour carrière longue (RACL) introduit par la réforme des retraites de 2003.

Fin 2012, en France entière, on compte 231 000 bénéficiaires d'un dispositif public de cessation anticipée d'activité âgés de 50 à 64 ans : 30 000 personnes en préretraite à financement public (4), 99 000 en DRE et 102 000 en RACL (5) (tableau 3). En lien avec la baisse des entrées en préretraite, en DRE et en RACL, le nombre de bénéficiaires d'un dispositif public de cessation anticipée avait rapidement baissé entre fin 2008 et fin 2011, de plus de 100 000 chaque année et de 387 000 sur les trois ans (-57 %). En 2012, la baisse s'est ralentie, et le nombre total de bénéficiaires d'un dispositif public de cessation anticipée d'activité a diminué de 65 000 (-22 %), soit un rythme très inférieur à 2011 (-153 000, soit -34 %). Le



Source : Insee, enquêtes Emploi 2003-2012 ; calculs Dares.



Source : Insee, enquêtes Emploi 2003-2012 ; calculs Dares.

(3) Seules les personnes entrées dans le dispositif avant cette date peuvent y être encore en 2012.

(4) Les cessations d'activité de certains travailleurs salariés (CATS), bien que non légalement closes, ne comptent plus d'entrées depuis 2006. Elles ne sont plus suivies depuis 2010 et ne sont donc pas incluses ici ; fin 2009, on comptait 6 400 bénéficiaires.

(5) Formellement, les personnes bénéficiant d'un départ anticipé en retraite pour carrière longue n'entrent pas dans un dispositif spécifique, mais sont en retraite. On estime cependant un effectif de « bénéficiaires d'une RACL » à une date donnée comme l'ensemble des personnes qui ont bénéficié de ce dispositif lors de leur départ à la retraite et qui n'ont pas encore atteint l'âge légal de départ en retraite de leur génération.

rebond des entrées en RACL en 2012, associé à une durée prolongée dans le dispositif (6), ont eu pour conséquence de stopper la baisse du nombre de ses bénéficiaires (+5 000, après -41 000 en 2011). Le nombre de personnes de 50-64 ans en DRE a baissé de 65 000 en 2012 (après -107 000 en 2011) (7) et le nombre de celles en préretraite totale à financement public de 5 000 après -4 000 en 2011 (hors CATS).

Fin 2012, la quasi-totalité des bénéficiaires d'un dispositif public de cessation anticipée d'activité sont âgés de 55 à 64 ans : seuls 2 % ont entre 50 et 54 ans, alors que 35 % ont entre 55 et 59 ans et 63 % entre 60 et 64 ans. La répartition par tranche d'âge des bénéficiaires s'est beaucoup modifiée en 2011 et en 2012. Fin 2010 et fin 2011, respectivement 69 % puis 55 % des bénéficiaires avaient entre 55 et 59 ans et 29 % puis 43 % entre 60 et 64 ans. Pour les seules personnes en DRE et en RACL, le poids des 55-59 ans s'est réduit, passant respectivement de 53 % à 19 % et de 100 % à 40 % entre fin 2010 et fin 2012, en raison principalement du relèvement de l'âge d'entrée en DRE et, pour les RACL, du recul de l'âge minimum d'entrée et du recul de l'âge légal de départ à la retraite à partir de la mi-2011.

Fin 2012, 2,8 % des hommes et 1,2 % des femmes de 55-59 ans sont concernés par les

Tableau 3 • Les bénéficiaires des dispositifs de cessation anticipée d'activité à financement public selon le sexe et l'âge fin 2012

Nombre en milliers, part en %

	50 à 64 ans	50 à 54 ans	55 à 59 ans	60 à 64 ans
<b>Hommes</b>				
Dispositifs publics de cessation anticipée d'activité .....	142	4	56	82
Dont : préretraites publiques dispensés de recherche d'emploi.....	25	4	18	3
retraite anticipée pour carrière longue.....	43	0	5	38
Part dans la population totale.....	2,3	0,2	2,8	4,1
<b>Femmes</b>				
Dispositifs publics de cessation anticipée d'activité .....	89	1	25	63
Dont : préretraites publiques dispensés de recherche d'emploi.....	5	1	3	1
retraite anticipée pour carrière longue.....	56	0	14	42
Part dans la population totale.....	1,4	0,0	1,2	2,9
<b>Ensemble</b>				
Dispositifs publics de cessation anticipée d'activité .....	231	5	81	145
Dont : préretraites publiques dispensés de recherche d'emploi.....	30	5	21	4
retraite anticipée pour carrière longue.....	99	0	19	80
Part dans la population totale.....	1,8	0,1	2,0	3,5



Sources : Pôle emploi, DSS et Cnam (préretraites publiques : Caata et AS-FNE) ; Pôle emploi (DRE) ; Cnav, modèle prisme, 2012 provisoire (RACL) ; Insee (population totale).

Note : la répartition par sexe et âge des bénéficiaires de Caata est estimée à partir de celle observée en 2005 et 2007.

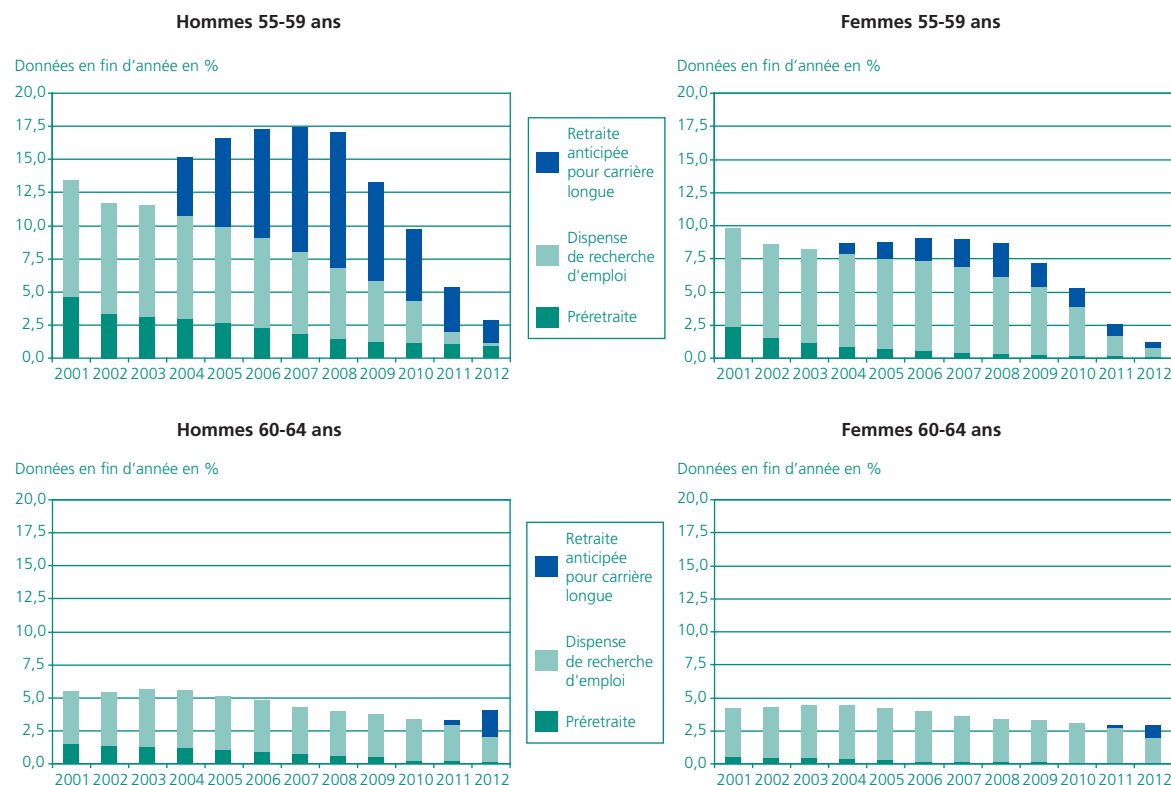
Lecture : fin 2012, 81 000 personnes de 55 à 59 ans bénéficient d'une mesure publique de cessation anticipée activité, soit 2,0 % de la population totale de la classe d'âge.

Champ : France entière.

(6) La sortie du dispositif est devenue plus tardive avec le relèvement de l'âge légal de départ à la retraite consécutif à la réforme des retraites de 2010 : + 4 mois pour les personnes nées au cours du 2<sup>nd</sup> semestre 1951 (60 ans et 4 mois), puis + 5 mois pour la génération 1952 (60 ans et 9 mois). La durée d'assurance validée et cotisée nécessaire pour pouvoir entrer en RACL a dans le même temps augmenté d'un trimestre pour la génération née en 1952.

(7) Seuls les bénéficiaires d'une DRE indemnisés par l'assurance chômage ou le régime de solidarité peuvent être comptabilisés.

Graphique 7 • Poids des dispositifs de cessation anticipée d'activité à financement public selon la tranche d'âge et le sexe



Note : la répartition par sexe et âge des bénéficiaires de Caata est estimée à partir de celle observée en 2005 et 2007.

Lecture : fin 2012, 2,8 % des hommes de 55 à 59 ans bénéficient d'une mesure publique de cessation anticipée d'activité, 1,6 % d'une retraite anticipée pour carrière longue, 0,3 % d'une dispense de recherche d'emploi et 0,9 % d'une préretraite totale à financement public.

Champ : France entière.

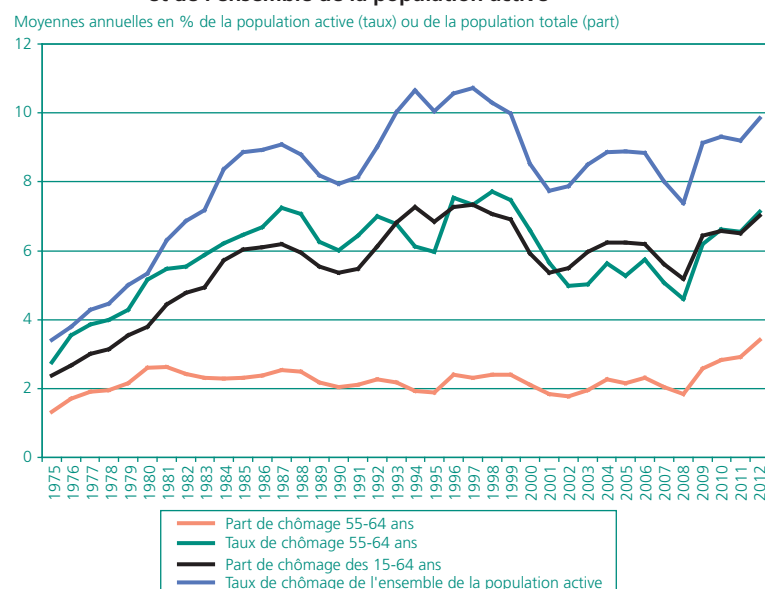


Sources : Pôle emploi, DSS et Cnam (préretraites publiques : Caata, AS-FNE, ARPE et Cats) ; Pôle emploi (DRE) ; Cnav, modèle prisme, 2012 provisoire (RACL) ; Insee (population totale).

mesures de cessation anticipée d'activité à financement public ; entre 60 et 64 ans, ils sont respectivement 4,1 % et 2,9 % (graphiques 7). L'ouverture en 2004 de la possibilité de départ anticipé à la retraite pour carrière longue avait entraîné une hausse sensible de la proportion d'hommes bénéficiaires d'une mesure de cessation anticipée d'activité à financement public au sein des 55-59 ans (de 11,5 % fin 2003 à 17,4 % fin 2007), tandis que pour les femmes, nettement moins concernées, la hausse était modérée (de 8,2 % fins 2003 à 9,0 % fins 2007). À partir de début 2008, la proportion de 55-59 ans bénéficiant d'une mesure publique de retrait d'activité a fortement baissé, et cela pour chacun

des trois dispositifs. Cette forte baisse a favorisé la hausse du taux d'activité « sous-jacent » des 55-59 ans. Tandis que la proportion d'hommes (respectivement de femmes) de 55 à 59 ans bénéficiant d'une telle mesure a baissé de 14,6 points (respectivement de 7,8 points) de fin 2007 à fin 2012, le taux d'activité « sous-jacent » des hommes (respectivement des femmes) de cette tranche d'âge a progressé de 17,4 points (respectivement de 13,3 points) du 4<sup>e</sup> trimestre 2007 au 4<sup>e</sup> trimestre 2012 (8). Entre 60 et 64 ans, la proportion de bénéficiaires d'une mesure publique de cessation anticipée d'activité a constamment baissé de fin 2003 à fin 2011 (-2,3 points pour les hommes et -1,6 points pour les femmes) et s'est redressée en 2012 (+0,8 point pour les hommes et +0,1 point pour les femmes) avec le développement des RACL juste après 60 ans dû au relèvement de l'âge légal de départ à la retraite, combiné aux mesures d'élargissement

Graphique 8 • Taux et part de chômage des seniors de 55 à 64 ans et de l'ensemble de la population active



Concepts : activité au sens du BIT mesurée en moyenne annuelle, âge atteint à la date de l'enquête.

Lecture : en moyenne sur l'année 2012, 7,1 % des actifs de 55 à 64 ans sont au chômage, soit 3,4 % de la population totale des 55-64 ans.

Champ : population des ménages de France métropolitaine.

des conditions d'accès prises dans le cadre de la réforme des retraites de 2010 et du décret du 2 juillet 2012 relatif à l'âge d'ouverture des droits à pension de vieillesse. Pour les 55-64 ans pris dans leur ensemble, la proportion des bénéficiaires a moins baissé en 2012 qu'au cours des trois années précédentes : -0,9 point pour les hommes et -0,6 point pour les femmes ; 3,5 % des hommes et 2,0 % des femmes sont concernés fin 2012.

### De début 2008 à fin 2012, le taux de chômage des 55-64 ans et celui de l'ensemble de la population active ont augmenté de 3,0 points

En moyenne sur l'année 2012, 3,4 % des 55-64 ans sont au chômage (part de chômage), soit 7,1 % des actifs de cette tranche d'âge



Source : Insee, enquêtes Emploi 2012 ; calculs Dares.

(8) Une baisse de la proportion de 55-59 ans bénéficiant d'un dispositif public de cessation anticipée d'activité ne se traduit pas mécaniquement par une hausse de même ampleur du taux d'activité « sous-jacent ». D'une part, certains bénéficiaires de ces dispositifs sont actifs au sens du BIT (dispensés de recherche d'emploi chômeurs, bénéficiaires d'un départ anticipé à la retraite ou préretraités occupant en emploi). D'autre part, les personnes qui auraient pu bénéficier de ces mesures en l'absence de restriction ne sont pas nécessairement toutes restées sur le marché du travail.

Tableau 4 • Ancienneté au chômage et transitions par sexe pour les 55-64 ans et les 30-49 ans, en 2012

	55-64 ans			30-49 ans		
	Hommes	Femmes	Ensemble	Hommes	Femmes	Ensemble
<b>Ancienneté dans le chômage (BIT) en 2012</b>						
Moins de 3 mois .....	12	11	11	21	21	21
De 3 mois à moins d'un an .....	25	28	27	36	36	36
De un an à moins de 3 ans .....	40	40	40	31	32	32
3 ans ou plus .....	23	20	22	12	11	11
<b>Ensemble .....</b>	<b>100</b>	<b>100</b>	<b>100</b>	<b>100</b>	<b>100</b>	<b>100</b>
<b>Situation en 2012 des personnes se déclarant au chômage un an avant</b>						
Chômage .....	75	74	74	65	64	64
Emploi .....	12	11	11	32	30	31
Retraite ou préretraite .....	8	10	9	0	0	0
Inactivité .....	6	6	6	3	6	5
<b>Ensemble .....</b>	<b>100</b>	<b>100</b>	<b>100</b>	<b>100</b>	<b>100</b>	<b>100</b>

Concepts : chômeurs au sens du BIT pour l'ancienneté dans le chômage (1<sup>er</sup> indicateur), situation déclarée en 2011 pour les personnes se déclarant au chômage un an auparavant (2<sup>e</sup> indicateur).

Lecture : en moyenne, en 2012, 22 % des chômeurs au sens du BIT âgés de 55 à 64 ans sont au chômage depuis au moins trois ans et 11 % de ceux qui se déclarent au chômage un an avant leur interrogation déclarent être en emploi à la date de l'enquête.

Champ : population des ménages de France métropolitaine.



Source : Insee, enquête Emploi 2012 ; calculs Dares.

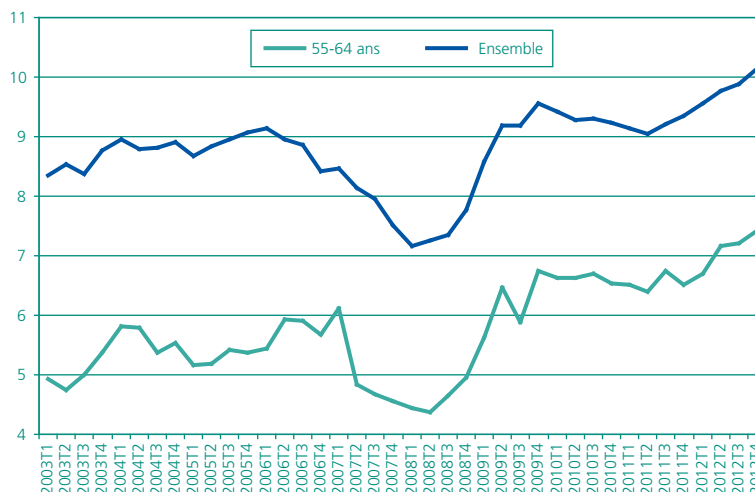
(taux de chômage). Le taux de chômage des seniors est inférieur de 2,7 points à celui de l'ensemble de la population active (graphique 8). De plus, avec les retraités et les bénéficiaires d'un retrait anticipé d'activité, les seniors sont beaucoup moins souvent actifs que les 25-54 ans. En conséquence, la proportion de chômeurs parmi les seniors est nettement inférieure à celle observée parmi l'ensemble des 15-64 ans (3,6 points d'écart en 2012).

Depuis 2008, les variations du taux de chômage des 55-64 ans en fonction de la conjoncture économique ont été proches de celles concernant l'ensemble de la population active. Ainsi, au cours de l'année 2012, le taux de chômage des seniors a augmenté de 0,9 point (7,4 % au 4<sup>e</sup> trimestre 2012), contre +0,8 point pour l'ensemble de la population active (graphique 9). Entre le début 2008 et la fin 2012, la hausse du taux de chômage a été de 3,0 points pour les seniors, comme pour l'ensemble des actifs, alors que le taux de chômage des seniors avait tendance à réagir moins fortement aux fluctuations conjoncturelles que le taux de chômage général auparavant. Cependant, le taux de chômage des seniors étant structurellement moins élevé que celui de l'ensemble de la population active, la probabilité d'être au chômage plutôt qu'en emploi (*odds-ratio*) s'est plus fortement dégradée pour les seniors que pour l'ensemble des actifs de début 2008 à fin 2012. Sur cette période, cette probabilité a augmenté de 73 % pour les 55-64 ans, contre 46 % pour l'ensemble des actifs.

Le poids régulièrement croissant des seniors dans la population en âge de travailler depuis 2000 (les 55-64 ans représentent 20,0 % des 15-64

Graphique 9 • Taux de chômage des seniors de 55 à 64 ans et de l'ensemble des actifs

Moyennes trimestrielles CVS en % de la population active



Concepts : activité au sens du BIT, âge atteint à la date de l'enquête.

Lecture : au 4<sup>e</sup> trimestre 2012, le taux de chômage des seniors âgés de 55 à 64 ans est de 7,4 %.

Champ : population des ménages de France métropolitaine.

ans en 2012, contre 14,4 % en 2000) et leur présence accrue sur le marché du travail tout au long de cette même période se traduisent par une augmentation relative du nombre de chômeurs nettement plus marquée pour les seniors que pour les moins de 55 ans, bien que les variations des taux de chômage respectifs soient proches. De début 2003 à fin 2012, le nombre de chômeurs âgés de 55 ans ou plus a augmenté de 157 % (123 % depuis début 2008), contre 22 % pour les chômeurs âgés de moins de 55 ans (41 % depuis début 2008). Fin 2012, 10,1 % des chômeurs avaient 55 ans ou plus, contre 6,6 % début 2008 et seulement 5,1 % début 2003.

Si le taux de chômage des seniors est plus faible que celui des plus jeunes, les seniors peinent à en sortir. En moyenne sur l'année 2012, 74 % des personnes âgées de 55 à 64 ans s'étant déclarées au chômage en 2011 le sont toujours un an après. C'est nettement plus qu'entre 30 et 49 ans, tranche d'âge où 64 % de chômeurs de

Tableau 5 • Halo du chômage et sous-emploi des seniors de 55 à 64 ans et des 15-64 ans selon le sexe

Moyennes annuelles en % en 2012, évolution 2011-2012 en points

	Hommes		Femmes		Ensemble	
	2012	Évolution 2011-2012	2012	Évolution 2011-2012	2012	Évolution 2011-2012
<b>Seniors de 55 à 64 ans</b>						
Halo du chômage (en % de la population totale des 55-64 ans).....	1,1	-0,1	1,3	0,0	1,2	-0,1
Part du sous-emploi (en % de la population totale des 55-64 ans).....	1,2	0,2	2,6	0,2	1,9	0,2
Taux de sous-emploi (en % de la population des 55-64 ans en emploi).....	2,5	0,2	6,3	0,1	4,3	0,2
Dont : temps partiel subi.....	2,0	0,1	6,1	0,1	4,0	0,1
chômage technique ou partiel.....	0,5	0,1	0,2	0,1	0,3	0,1
<b>Personnes de 15 à 64 ans</b>						
Halo du chômage (en % de la population totale des 15-64 ans).....	1,8	0,0	2,4	-0,1	2,1	0,0
Part du sous-emploi (en % de la population totale des 15-64 ans).....	1,9	0,2	4,7	0,0	3,4	0,1
Taux de sous-emploi (en % de la population des 15-64 ans en emploi).....	2,8	0,3	7,9	0,0	5,3	0,2
Dont : temps partiel subi.....	2,3	0,1	7,7	0,0	4,9	0,0
chômage technique ou partiel.....	0,5	0,2	0,2	0,1	0,4	0,1

Concepts : halo du chômage = personnes inactives au sens du BIT mais souhaitant travailler, sous-emploi au sens du BIT = personnes à temps partiel souhaitant travailler davantage et disponibles pour le faire et personnes au chômage technique ou partiel ; âge atteint à la date de l'enquête.

Lecture : en moyenne, en 2012, 1,2 % des seniors âgés de 55 à 64 ans sont inactifs mais souhaitent travailler, 1,9 % sont en situation de sous-emploi, soit 4,3 % de l'ensemble des actifs occupés de 55 à 64 ans (taux de sous-emploi).

Champ : population des ménages de France métropolitaine.



Source : Insee, enquêtes Emploi 2003-2012 ; calculs Dares.



Source : Insee, enquêtes Emploi 2011 et 2012 ; calculs Dares.



2011 se déclarent toujours au chômage un an après (tableau 4). Seuls 11 % des 55-64 ans au chômage en 2011 ont retrouvé un emploi en 2012, contre 31 % entre 30 et 49 ans. Ces proportions diffèrent peu selon le sexe.

L'ancienneté dans le chômage est en conséquence plus élevée pour les seniors : 62 % des chômeurs âgés de 55 à 64 ans sont au chômage depuis au moins un an en 2012 (part des chômeurs de longue durée). La part du chômage de longue durée n'est que de 43 % pour les 30-49 ans ; et la proportion de chômeurs au chômage depuis au moins trois ans est 2 fois plus élevée pour les 55-64 ans que pour les 30-49 ans (22 % contre 11 % en 2012).

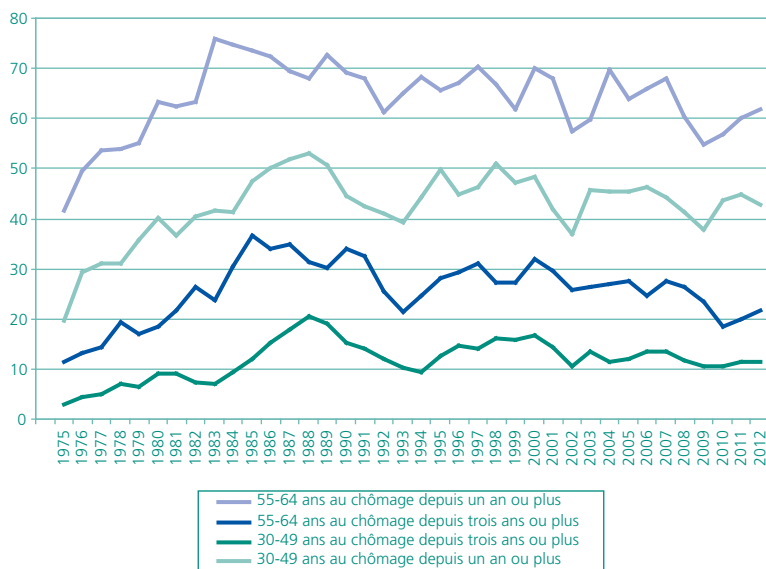
La part des chômeurs de longue durée avait beaucoup augmenté du milieu des années 1970 au milieu des années 1980 pour les 55-64 ans et les 30-49 ans, pour atteindre des maximums respectifs de 76 % et 53 %, contre 42 % et 20 % en 1975. Depuis lors, ces parts sont restées élevées et l'écart entre les seniors et les 30-49 ans important (graphique 10). La part des chômeurs de très longue durée (au chômage depuis au moins trois ans) a suivi un mouvement similaire.

Le retournement rapide de la conjoncture du marché du travail en 2008 a initialement affecté de manière opposée la part des chômeurs de longue durée et le taux de chômage de longue durée (9). La part du chômage de longue durée a baissé sensiblement entre le début 2008 et le début 2009 pour les 30-49 ans et pour les seniors en raison de l'afflux de nouveaux chômeurs. La part des chômeurs de longue durée a ensuite augmenté et est revenue à son niveau antérieur. Fin 2012, les parts des chômeurs de longue durée de 30-49 ans (43,4 %) et de 55-64 ans (64,6 %) sont du même ordre que début 2003 (graphique 11).

Pour sa part, le taux de chômage de longue durée des seniors (4,7 % fin 2012) est, depuis début 2006, supérieur à celui des 30-49 ans, avec un écart maximum de 1,1 point atteint fin 2012. Avec le poids croissant des seniors dans la population en âge de travailler et leur présence accrue

Graphique 10 • Proportion de chômeurs au chômage depuis au moins un an et au moins trois ans pour les seniors et les 30-49 ans

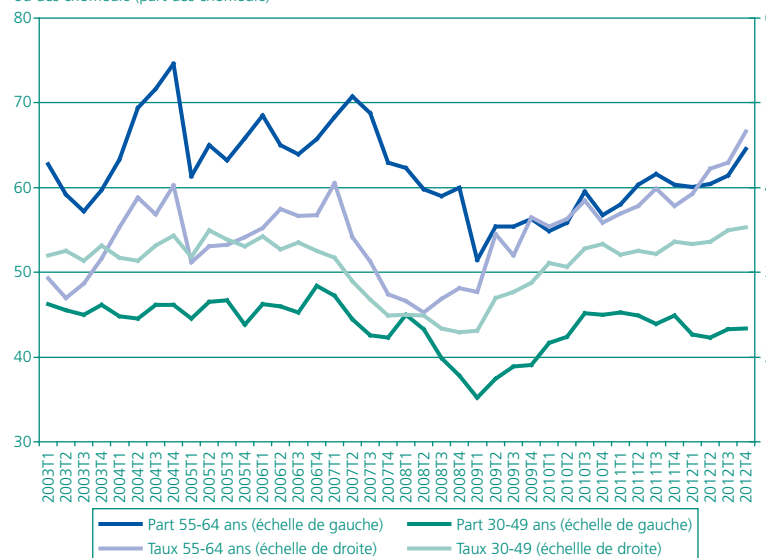
Données à la date de l'enquête (mars en général) de 1975 à 2002 et moyennes annuelles de 2003 à 2012, en % des chômeurs



Concepts : chômeurs au sens du BIT ; ancienne interprétation française des critères du BIT de 1975 à 2002. Lecture : en moyenne, en 2012, 61,8 % des chômeurs de 55-64 ans sont au chômage depuis plus d'un an. Champ : population des ménages de France métropolitaine.

Graphique 11 • Part des chômeurs et taux de chômage de longue durée pour les seniors et les 30-49 ans

Moyennes trimestrielles CVS en % de la population active (taux de chômage) ou des chômeurs (part des chômeurs)



Concepts : activité au sens du BIT, âge atteint à la date de l'enquête. Lecture : au 4<sup>e</sup> trimestre 2012, 64,6 % des chômeurs de 55-64 ans ou plus sont au chômage depuis au moins un an, soit 4,7 % de la population active de cette tranche d'âge. Champ : population des ménages de France métropolitaine.

sur le marché du travail, la proportion des 55 ans ou plus parmi les chômeurs de longue durée, comme parmi l'ensemble des chômeurs, a beaucoup augmenté depuis 2000. Fin 2012, 16 % des chômeurs de longue durée sont âgés de 55 ans ou plus, contre 10 % début 2008 et 8 % début 2003.

Les seniors sont relativement peu nombreux à faire partie du « halo du chômage » (encadré 1). En 2012, 1,2 % des 55-64 ans sont sans emploi et souhaitent travailler sans être classés comme chômeurs (car ils ne sont pas disponibles pour travailler ou ne recherchent pas d'emploi), contre



Source : Insee, enquêtes Emploi 1975-2012 ; calculs Dares.



Source : Insee, enquêtes Emploi 2003-2012 ; calculs Dares.

(9) C'est-à-dire, le rapport de nombre de chômeurs de longue durée au nombre d'actifs.

1,1 % en 2011 et 2010. Pour l'ensemble des 15-64 ans, la part du « halo de chômage » est de près du double (2,1 % en 2012) (tableau 5). Relativement au nombre de chômeurs, le « halo du chômage » est cependant plus élevé pour les seniors que pour l'ensemble de la population en âge de travailler : pour 100 chômeurs, on compte 37 inactifs souhaitant travailler entre 55 et 64 ans, contre 30 entre 15 et 64 ans.

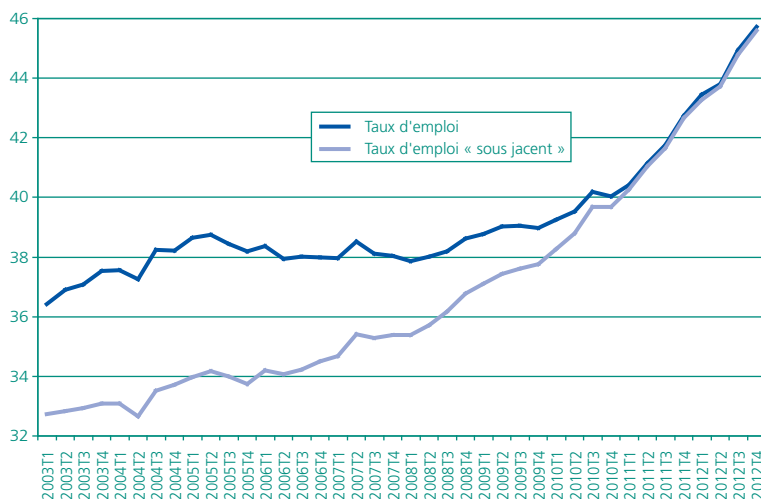
## En 2011 et 2012, le taux d'emploi des seniors a progressé 2 fois plus vite que de 2007 à 2010

45,7 % des seniors occupent un emploi au 4<sup>e</sup> trimestre 2012. Une fois corrigé l'effet de structure démographique, le taux d'emploi « sous-jacent » des 55-64 ans s'élève à 45,6 % à cette date, en hausse de 2,9 points sur un an. Limitée par les difficultés conjoncturelles, la hausse du taux d'emploi « sous-jacent » des seniors n'a pas accéléré en 2012 contrairement à celle du taux d'activité. Elle s'est poursuivie au même rythme qu'en 2011 (+3,0 points) (graphique 12). Cette hausse est nettement plus élevée qu'au cours des années antérieures. Sur l'ensemble des années 2003 à 2010, le taux d'emploi « sous-jacent » des 55-64 ans avait augmenté de 7 points, soit un peu moins d'1 point par an en moyenne. La hausse avait été plus rapide de fin 2007 à fin 2010 (près de +1,5 point par an) qu'au cours des années 2003 à 2007 (+0,5 point par an). Au total, entre le début 2003 et la fin 2012, le taux d'emploi « sous-jacent » des seniors s'est accru de 12,9 points alors que le taux d'emploi « sous-jacent » des 25-54 ans est resté stable et que celui des jeunes de 15-24 ans a reculé de 4 points. Intervenue dans un contexte conjoncturel difficile, l'accentuation de la hausse du taux d'emploi « sous-jacent » des 55-64 ans, une première fois en 2008 puis de nouveau en 2011, a concerné, comme pour le taux d'activité « sous-jacent », d'abord les 55-59 ans en 2008, auxquels se sont ajoutés, en 2011, les 60-64 ans. Plusieurs mesures récentes prises par les pouvoirs publics, notamment celles visant à réduire les dispositifs de cessation anticipée d'activité et les réformes successives des retraites, ont favorisé le maintien des seniors sur le marché du travail et en emploi.

En 2012, les seniors occupant un emploi travaillent un peu plus souvent à temps partiel que l'ensemble des actifs occupés. Entre 55 et 64 ans, 34 % des femmes et 11 % des hommes qui

Graphique 12 • Taux d'emploi et taux d'emploi « sous-jacent » des 55-64 ans

Moyennes trimestrielles CVS en %



Concepts : activité au sens du BIT mesurée en moyenne trimestrielle, âge atteint à la date de l'enquête.

Lecture : au 4<sup>e</sup> trimestre 2012, le taux d'emploi des seniors âgés de 55 à 64 ans est de 45,7 %. Si le nombre de seniors était identique à chaque âge, cette proportion serait de 45,6 % (taux d'emploi « sous-jacent »).

Champ : population des ménages de France métropolitaine.

travaillent sont à temps partiel en 2012, contre respectivement 30 % et 7 % pour l'ensemble des actifs occupés. La proportion de femmes travaillant à temps partiel a peu varié de 2003 à 2011, pour les 55-64 ans comme pour l'ensemble de celles en emploi. Après être restée globalement stable de 2003 à 2008, la proportion d'hommes travaillant à temps partiel a augmenté de 2009 à 2012, pour les seniors comme pour l'ensemble des actifs occupés (respectivement +1,7 et +1,1 point entre 2008 et 2012).

Les seniors sont moins souvent en situation de sous-emploi (encadré 1) que les plus jeunes. En 2012, en moyenne sur l'année, c'est le cas de 1,9 % des 55-64 ans (1,2 % des hommes et 2,6 % des femmes) (tableau 5). Les situations de sous-emploi représentent 4,3 % des emplois des seniors, contre 5,3 % pour les 15-64 ans (taux de sous-emploi). Après avoir baissé de 0,7 point de 2010 à 2011, le taux de sous-emploi des 55-64 ans a augmenté de 0,2 point en 2012, soit au même rythme que pour l'ensemble de la population en âge de travailler. Il avait augmenté en 2009 et 2010 et se situe en 2012 à 0,3 point au dessus de son niveau de 2008 (+0,2 point pour les hommes et +0,4 point pour les femmes).

## 61 % des seniors en emploi sont salariés du privé en 2012, soit 3 points de plus qu'en 2007

Comme les travailleurs indépendants prolongent en général leur activité à des âges plus avancés que les salariés, leur proportion parmi les actifs occupés est plus élevée pour les seniors que pour les autres tranches d'âge, pour les hommes comme



Source : Insee, enquêtes Emploi 2003-2012 ; calculs Dares.

Tableau 6 • Statut d'emploi et type de contrat de travail selon le sexe en 2012

Moyennes annuelles, emploi en milliers, répartition en %

	Population des 55-64 ans en emploi			Ensemble de la population en emploi		
	Hommes	Femmes	Ensemble	Hommes	Femmes	Ensemble
<b>Emploi total</b> .....	<b>1 823</b>	<b>1 729</b>	<b>3 552</b>	<b>13 476</b>	<b>12 278</b>	<b>25 754</b>
<b>Non-salariés</b> .....	<b>23,7</b>	<b>10,4</b>	<b>17,2</b>	<b>14,9</b>	<b>7,7</b>	<b>11,5</b>
<b>Salariés du secteur privé ou des entreprises publiques</b> ....	<b>59,6</b>	<b>62,5</b>	<b>61,0</b>	<b>70,9</b>	<b>66,7</b>	<b>68,9</b>
Dont : <i>interim</i> .....	1	1	1	4	2	3
<i>CDD (y compris emplois aidés en CDD)</i> .....	5	7	6	9	12	10
<i>CDI</i> .....	94	93	93	87	87	87
<i>ensemble</i> .....	100	100	100	100	100	100
<b>Salariés de la fonction publique</b> .....	<b>16,7</b>	<b>27,1</b>	<b>21,8</b>	<b>14,1</b>	<b>25,6</b>	<b>19,6</b>
Fonction publique d'État .....	8	10	9	7	9	8
Fonction publique territoriale .....	7	12	9	5	9	7
Fonction publique hospitalière .....	2	5	4	2	7	4
Dont : <i>contractuels en CDD (y compris emplois aidés en CDD)</i>	6	8	7	13	16	15
<i>titulaires et contractuels en CDI</i> .....	94	92	93	87	84	85
<i>ensemble</i> .....	100	100	100	100	100	100
<b>Ensemble</b> .....	<b>100</b>	<b>100</b>	<b>100</b>	<b>100</b>	<b>100</b>	<b>100</b>



Source : Insee, enquête Emploi 2012 ; calculs Dares.

Concepts : emploi = actifs occupés au sens du BIT, âge atteint à la date de l'enquête ; fonction publique = État + collectivités territoriales + hôpitaux publics.

Lecture : en moyenne, en 2012, 61,0 % des 3,6 millions de seniors en emploi entre 55 et 64 ans sont salariés du secteur privé ou des entreprises publiques ; parmi ceux-ci, 93 % sont en CDI.

Champ : population des ménages de France métropolitaine.

pour les femmes. Ainsi, 17 % des 55-64 ans occupant un emploi sont indépendants en 2012 (24 % des hommes et 10 % des femmes), contre moins de 12 % de l'ensemble des actifs occupés (tableau 6). Les seniors qui travaillent sont aussi un peu plus souvent dans la fonction publique que les plus jeunes : 22 % des actifs occupés de 55-64 ans sont salariés de l'État, d'une collectivité territoriale ou d'un hôpital public, contre 20 % pour l'emploi total. *A contrario*, les seniors sont moins souvent salariés du secteur privé (y compris les entreprises publiques) : 61 % des emplois des 55-64 ans en 2012, contre 69 % pour l'emploi total.

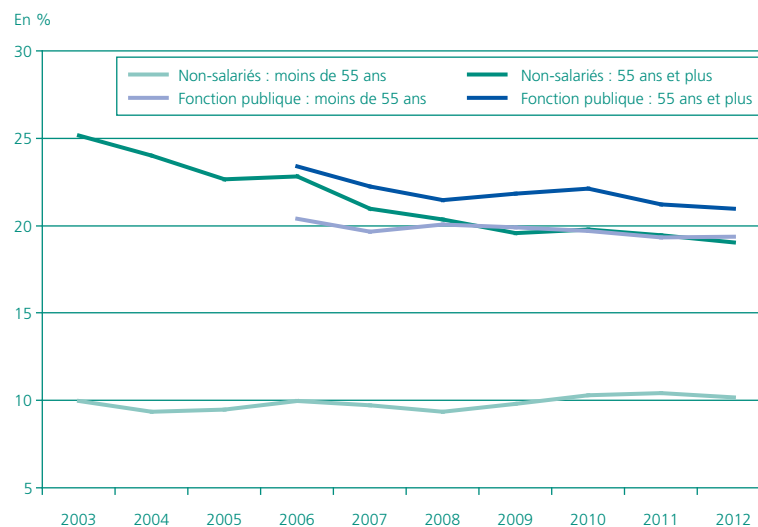
salariés seniors ont environ 2 fois moins souvent un contrat temporaire (CDD, intérimaires, contractuels en CDD de la fonction publique) que l'ensemble des salariés. Ce n'est le cas que de 7 % d'entre eux en 2012 dans le secteur privé ou les entreprises publiques, comme dans la fonction publique, alors que 13 % de l'ensemble des salariés ont un contrat temporaire dans le privé et que 15 % des agents de la fonction publique sont contractuels en CDD. Le poids relativement important des indépendants et, pour les salariés, des emplois stables, contribuent, avec les dispositifs publics de retrait d'activité, à expliquer la faiblesse relative du taux de chômage des seniors au cours des années passées.

Cependant, le poids des salariés du secteur privé dans l'emploi des 55 ans ou plus s'est accru ces dernières années, augmentant de 3,2 points entre 2007 et 2012, alors que sur la même période cette part est restée stable pour les moins de 55 ans.

La part des emplois non salariés a baissé de près de 2 points entre 2007 et 2012 (-6 points entre 2003 et 2012) alors qu'elle a légèrement augmenté pour les moins de 55 ans (+0,4 point) et la part de l'emploi public a baissé de 1,3 point, contre seulement -0,3 point, pour les moins de 55 ans (graphique 13). Cette baisse de la part des emplois non salariés et des emplois publics pour les 55 ans ou plus a touché à la fois les hommes et les femmes.

Dans les entreprises privées ou publiques, comme dans la fonction publique, les

Graphique 13 • Part des non-salariés et de la fonction publique dans l'emploi des 55 ans ou plus et des plus jeunes



Source : Insee, enquêtes Emploi 2003-2012 ; calculs Dares

Concepts : actifs occupés au sens du BIT, fonction publique = personnes employées par l'État, les collectivités territoriales ou les hôpitaux publics.

Lecture : en 2012, 21,0 % des actifs occupés de 55 ans ou plus travaillent dans la fonction publique.

Champ : population des ménages de France métropolitaine.

## De 2007 à 2012, le taux d'emploi des 55-59 ans et des 60-64 ans a augmenté nettement plus en France qu'en moyenne dans l'Union européenne pour les hommes et à un rythme proche pour les femmes

En 2012, le taux d'activité des 55-64 ans est inférieur en France de 4,9 points au taux d'activité moyen dans l'Union européenne à 27 pays (UE27) et de 7,1 points à celui de l'Union européenne à 15 pays (UE15) (tableau 7). Seuls cinq pays de l'UE15 ont un taux d'activité des seniors inférieur à la France : Autriche, Belgique, Grèce, Italie et Luxembourg. Cet écart est dû au faible taux d'activité des 60-64 ans en France car, depuis 2011, celle-ci se situe au dessus de la moyenne de l'Union européenne pour les 55-59 ans (+1,0 point par rapport à l'UE15 en 2012, et +3,3 points par rapport à l'UE27 en 2012, contre -2,5 points en 2007 comme en 2000). Par contre, pour les 60-64 ans, le taux d'activité reste en 2012 inférieur en France de 12,1 points (respectivement 14,5 points) à la moyenne de l'UE27 (respectivement UE15). L'écart s'est cependant réduit depuis 2010 (il était d'environ 14 points de 2000 à 2009 et de 13,5 points en 2010 et 2011).

Le taux d'activité des 55-59 ans reste supérieur à la France en Allemagne, au Danemark, en Finlande, aux Pays-Bas, au Royaume-Uni et en Suède. Pour les 60-64 ans, alors que la France était le seul des pays de l'UE15 où moins de 20 % des personnes étaient actives en 2011, en 2012 elle dépasse

l'Autriche, la Belgique et le Luxembourg. Mais elle reste très éloignée de la Suède, du Japon et des États-Unis, pays où le taux d'activité des 60-64 ans approche ou dépasse les 60 %, et de l'Allemagne, du Danemark, de la Finlande, des Pays-Bas et du Royaume-Uni où il est compris entre 45 % et 50 %.

Le taux de chômage des 55-64 ans en France est légèrement inférieur à la moyenne européenne en 2012 (7,1 % contre 7,3 % dans l'UE27 et l'UE15) tandis que la proportion de seniors au chômage est plus faible (3,4 % contre 3,9 % dans l'UE27 et 4,1 % dans l'UE15). Entre 55 et 59 ans, le taux de chômage est proche en France de la moyenne européenne (7,6 %), tandis qu'entre 60 et 64 ans il est sensiblement plus faible (6,0 % contre 6,7 % pour l'UE27).

Comme le taux d'activité, le taux d'emploi des 55-64 ans reste en France sensiblement inférieur à la moyenne européenne (-4,4 points par rapport à l'UE27 en 2012, tableau 8). Il est très proche pour les femmes, mais très nettement inférieur pour les hommes.

L'activité féminine étant, d'une manière générale, relativement plus développée en France que dans d'autres pays, le taux d'emploi des femmes de 55 à 59 ans est en France de 6,6 points supérieur à la moyenne européenne en 2012. Il est proche de celui des Pays-Bas, des États-Unis et du Japon et n'est dépassé dans l'UE15 que dans cinq pays (Allemagne, Danemark, Finlande, Royaume-Uni et Suède). Ce taux d'emploi féminin élevé entre 55 et 59 ans compense son faible niveau entre

Tableau 7 • Indicateurs d'activité et de chômage des seniors dans les principaux pays industrialisés en 2012

Moyennes annuelles, population en milliers, taux en %, évolution de taux en points

	55 à 64 ans				Dont : 55 à 59 ans		Dont : 60 à 64 ans		15 à 64 ans		
	Population totale	Taux d'activité	Part de chômage	Taux de chômage	Taux d'activité	Taux de chômage	Taux d'activité	Taux de chômage	Taux d'activité	Part de chômage	Taux de chômage
Union européenne à 27.....	62 721	52,8	3,9	7,3	69,2	7,6	35,2	6,7	71,8	7,6	10,6
Union européenne à 15.....	48 838	55,0	4,1	7,3	71,5	7,5	37,6	7,0	73,0	7,8	10,7
Dont : France .....	7 986	47,9	3,4	7,1	72,5	7,5	23,1	6,0	70,9	7,0	9,9
Allemagne.....	10 635	65,4	3,9	5,9	79,4	5,6	49,8	6,5	77,1	4,3	5,6
Autriche.....	1 001	44,4	1,3	3,0	64,9	3,2	21,7	-	75,9	3,3	4,4
Belgique.....	1 370	41,4	1,9	4,5	58,9	4,6	21,9	4,1	66,9	5,1	7,6
Danemark.....	699	64,4	3,6	5,5	83,0	6,4	45,3	3,9	78,6	6,0	7,7
Espagne.....	5 179	53,5	9,6	17,9	67,5	18,8	37,8	16,0	74,1	18,6	25,2
Finlande.....	774	62,3	4,1	6,6	79,3	6,8	45,7	6,2	75,2	5,9	7,8
Grèce.....	1 351	42,2	5,8	13,6	56,2	14,6	27,9	11,5	67,9	16,6	24,5
Irlande.....	469	55,1	5,8	10,5	64,9	11,2	43,9	9,4	69,2	10,4	15,0
Italie.....	7 501	42,6	2,2	5,3	60,9	5,3	24,0	5,2	63,7	6,9	10,8
Luxembourg.....	57	41,9	0,9	2,1	57,3	-	22,9	-	69,4	3,6	5,2
Pays-Bas.....	2 152	61,5	2,9	4,7	76,2	4,8	46,1	4,6	79,3	4,2	5,3
Portugal.....	1 297	53,4	6,9	12,8	65,6	13,6	40,3	11,5	73,9	12,2	16,4
Royaume-Uni.....	7 185	61,1	3,0	4,9	74,4	5,0	47,5	4,8	76,3	6,1	8,0
Suède.....	1 164	77,0	4,0	5,2	86,2	5,0	67,9	5,5	80,3	6,5	8,1
OCDE .....	147 000	58,9	3,3	5,7	69,9	5,8	47,0	5,5	70,9	5,8	8,2
Dont : Japon .....	18 000	68,2	2,8	4,1	78,2	3,5	60,5	4,8	73,9	3,3	4,6
États-Unis.....	38 000	64,5	3,8	5,9	72,5	6,0	55,2	5,9	73,1	6,0	8,2



Sources : Insee, enquêtes Emploi, estimations Dares pour la France ; Eurostat, enquêtes Force de travail pour l'UE27, l'UE15 et les pays de l'UE15 sauf la France ; OCDE pour l'OCDE, le Japon et les États-Unis.

Concepts : activité au sens du BIT, âge atteint à la date de l'enquête.

Lecture : en 2012, parmi les 62,7 millions d'habitants de l'Union européenne à 27 pays âgés de 55 à 64 ans, 52,8 % sont actifs ; 3,9 % sont au chômage (part de chômage), soit 7,3 % des actifs de cette tranche d'âge (taux de chômage).

Tableau 8 • Niveau en 2012 et évolution depuis 2000 du taux d'emploi des seniors par tranche d'âge et sexe dans les principaux pays industrialisés

Moyennes annuelles, taux en %, évolutions en points



	55-64 ans			Dont : 55-59 ans			Dont : 60-64 ans			65-69 ans		
	2012	Évolution 2007-2012	Évolution 2000-2007	2012	Évolution 2007-2012	Évolution 2000-2007	2012	Évolution 2007-2012	Évolution 2000-2007	2012	Évolution 2007-2012	Évolution 2000-2007
<b>Ensemble</b>												
Union européenne à 27.....	48,9	4	8	64,0	7	7	32,8	4	6	11,0	2	1
Union européenne à 15.....	50,9	4	9	66,1	6	8	35,0	4	8	10,9	2	2
Dont : France .....	44,5	6	9	67,1	12	7	21,7	6	6	5,9	3	1
Allemagne.....	61,5	10	14	74,9	8	10	46,5	14	13	11,1	4	2
Autriche.....	43,1	5	9	62,8	8	13	21,2	2	7	9,1	1	2
Belgique.....	39,5	5	9	56,1	7	11	21,0	4	5	4,7	2	1
Danemark.....	60,8	2	4	77,8	-2	7	43,5	5	8	14,9	2	5
Espagne.....	43,9	-1	8	54,8	0	9	31,8	-1	6	5,2	0	1
Finlande.....	58,2	3	14	73,9	6	9	42,9	4	16	12,6	3	5
Grèce.....	36,4	-6	3	48,0	-5	5	24,7	-6	-1	6,8	-4	-1
Irlande.....	49,3	-5	9	57,6	-4	8	39,8	-5	9	16,2	-2	4
Italie.....	40,4	7	7	57,7	12	10	22,8	3	1	8,0	1	1
Luxembourg.....	41,0	9	5	56,0	8	9	22,5	11	-3	6,0	-	-
Pays-Bas.....	58,6	8	13	72,5	4	14	43,9	13	13	12,7	2	5
Portugal.....	46,5	-4	0	56,6	-2	1	35,6	-6	-3	21,7	-5	0
Royaume-Uni.....	58,1	1	7	70,7	1	6	45,2	1	9	19,4	4	4
Suède.....	73,0	3	6	82,0	2	1	64,2	4	14	19,2	5	0
OCDE .....	55,6	2	5	65,8	3	4	44,4	3	7	22,5	3	4
Dont : Japon .....	65,4	-1	4	75,4	1	1	57,6	2	5	37,0	1	-
États-Unis.....	60,7	-1	3	68,1	-2	3	52,0	0	6	29,9	1	5
<b>Hommes</b>												
Union européenne à 27.....	56,4	3	7	71,4	4	5	40,3	3	7	14,4	2	1
Union européenne à 15.....	58,0	3	8	73,2	4	6	41,9	3	8	14,4	3	3
Dont : France .....	47,5	7	8	71,0	12	5	23,7	7	6	7,1	3	1
Allemagne.....	68,5	9	13	80,7	6	9	54,8	14	14	14,4	5	2
Autriche.....	52,5	3	8	73,8	6	8	28,6	0	12	11,1	1	3
Belgique.....	46,0	3	8	63,9	5	7	25,9	3	5	6,6	2	2
Danemark.....	65,9	1	3	81,1	-3	4	50,0	4	9	20,0	2	7
Espagne.....	52,4	-8	5	64,9	-8	4	38,3	-7	6	6,2	-2	2
Finlande.....	56,6	2	13	70,2	5	9	43,6	2	16	16,5	3	5
Grèce.....	47,6	-12	3	62,3	-11	4	32,8	-10	-1	10,3	-6	0
Irlande.....	55,8	-12	5	62,9	-12	3	47,9	-11	7	22,5	-4	3
Italie.....	50,4	5	5	69,7	11	8	30,7	2	-1	12,6	1	2
Luxembourg.....	47,4	12	-2	64,1	11	-3	26,8	14	-3	8,6	-	-
Pays-Bas.....	68,1	7	12	82,2	2	11	53,3	14	14	18,5	7	7
Portugal.....	51,5	-7	-3	61,6	-4	-4	40,6	-9	-4	28,5	-3	-3
Royaume-Uni.....	65,5	-1	7	75,3	0	4	55,3	-2	10	24,0	3	6
Suède.....	76,3	3	6	84,3	2	1	68,4	4	15	24,0	5	1
OCDE .....	64,5	1	5	74,7	1	2	53,3	2	6	28,5	1	4
Dont : Japon .....	78,8	-3	3	88,4	-1	0	71,3	1	6	46,9	0	-
États-Unis.....	65,5	-2	2	73,0	-2	0	56,8	-1	4	34,7	2	4
<b>Femmes</b>												
Union européenne à 27.....	41,8	6	9	56,9	9	9	25,9	5	6	8,0	1	0
Union européenne à 15.....	44,3	6	10	59,4	8	11	28,4	6	8	7,8	2	2
Dont : France .....	41,7	6	10	63,5	11	10	19,9	5	5	4,8	2	1
Allemagne.....	54,8	11	15	69,3	10	12	38,7	14	13	8,1	3	2
Autriche.....	34,1	6	10	52,3	10	17	14,2	3	4	7,3	2	2
Belgique.....	33,1	7	11	48,4	10	15	16,3	5	4	3,0	1	-
Danemark.....	55,8	3	7	74,4	-1	11	37,2	6	8	10,2	3	2
Espagne.....	36,0	6	10	45,3	7	13	25,7	4	6	4,3	1	1
Finlande.....	59,7	5	14	77,5	7	10	42,1	5	17	9,1	3	4
Grèce.....	26,0	-1	2	34,8	1	4	16,8	-3	0	3,9	-2	-1
Irlande.....	42,7	3	13	52,4	5	13	31,7	1	12	9,9	0	4
Italie.....	30,9	8	8	46,3	13	11	15,4	5	3	3,8	1	1
Luxembourg.....	34,3	6	12	47,5	4	22	18,1	8	-3	3,7	-	-
Pays-Bas.....	49,1	9	14	62,9	7	17	34,6	12	11	7,0	1	3
Portugal.....	42,0	-2	2	52,0	0	6	31,1	-4	-2	16,1	-7	2
Royaume-Uni.....	51,0	2	8	66,2	2	8	35,7	3	8	15,2	4	3
Suède.....	69,6	3	5	79,6	2	1	59,9	3	14	14,5	4	-1
OCDE .....	47,2	4	7	57,4	4	6	36,2	4	7	17,1	2	3
Dont : Japon .....	52,4	1	4	62,6	3	2	44,5	4	3	27,8	2	-
États-Unis.....	56,1	-1	6	64,6	-1	5	47,6	1	7	25,7	1	6

Sources : Insee, enquêtes Emploi, estimations Dares pour la France ; Eurostat, enquêtes Force de travail pour l'UE27, l'UE15 et les pays de l'UE15 sauf la France ; OCDE pour l'OCDE, le Japon et les États-Unis.

Concepts : emploi au sens du BIT, âge atteint à la date de l'enquête.

Lecture : en 2012, en moyenne dans l'Union européenne à 27 pays, 40,3 %, des hommes âgés de 60 à 64 ans occupent un emploi, soit 3 points de plus qu'en 2007 et 10 points de plus qu'en 2000.

60 et 64 ans, tranche d'âge où l'écart avec l'UE27 est de -6,0 points. Entre 65 et 69 ans, le taux d'emploi des femmes est aussi nettement plus faible que dans l'UE27 (-3,2 points). Le taux d'emploi des femmes de 60-64 ans et celui des femmes de 65-69 ans sont supérieurs à la France dans neuf pays de l'UE15 tandis qu'en Belgique, en Grèce, en Italie et au Luxembourg, ils sont inférieurs. Très légèrement inférieurs à 20 % et 5 % en France, le taux d'emploi des femmes de 60-64 ans et 65-69 ans dépassent 35 % et 8 % en Allemagne, au Danemark, en Finlande, au Royaume-Uni et en

Suède, ainsi qu'aux États-Unis et au Japon. De 2000 à 2012, le taux d'emploi des femmes de 55-59 ans a progressé un peu plus vite en France qu'en moyenne dans l'UE27 (+21 contre +18 points), tandis que la hausse a été identique entre 55 et 64 ans (+16 points).

Pour les hommes, le taux d'emploi est en France proche de la moyenne de l'UE27 pour les 55-59 ans (-0,4 point en 2012) et très nettement inférieur pour les 60-64 ans (-16,6 points). Pour les 55-59 ans, le taux d'emploi masculin est inférieur

à la France dans huit pays de l'UE15 ; il est plus élevé dans la plupart des pays « nordiques » (Suède, Danemark, Pays-Bas), en Allemagne, en Autriche et au Royaume-Uni. Pour les 60-64 ans, la France reste au dernier rang de l'UE15 en 2012 avec six pays où le taux d'emploi est au moins 2 fois supérieur à celui de la France, comme c'est aussi le cas aux États-Unis et au Japon. Entre 65 et 69 ans, le taux d'emploi des hommes est aussi nettement inférieur en France à

celui de l'UE27 (-7,3 points). Dans l'UE15, seules la Belgique et l'Espagne présentent un taux inférieur. Alors qu'entre 2000 et 2007, le taux d'emploi des hommes de 55-59 ans et de 60-64 ans a augmenté en France comme dans la moyenne de l'UE27 (respectivement +5 et +6 points), la hausse a été nettement plus rapide en France ensuite : de 2007 à 2012, elle a été de respectivement +12 et +7 points en France, contre +4 et +3 points dans l'UE27.

Claude MINNI (Dares).

### Pour en savoir plus

Dares (2013), « Emploi, chômage, population active : bilan de l'année 2012 », *Dares Analyses* n° 037, juin.

Marioni P., Merlier R. (2012), « Les cessations anticipées d'activité en 2011 : stabilisation des entrées en retraite anticipée pour carrière longue et extinction progressive des autres dispositifs publics », *Dares Analyses* n° 083, novembre.

Minni C. (2012), « Emploi et chômage des 55-64 ans en 2011 », *Dares Analyses* n° 049, juillet.

Dares (2011), « Emploi des seniors : synthèse des principales données sur l'emploi des seniors », *Document d'études* n° 164, septembre.

Le tableau de bord trimestriel sur l'activité des seniors et les politiques d'emploi et Les dispositifs publics de cessation anticipée d'activité seniors et le marché du travail :

Accueil > Études, recherches, statistiques de la Dares > Statistiques > Emploi > L'emploi des seniors

Rapport 2013 de l'Observatoire national des zones urbaines sensibles :

[http://www.onzus.fr/uploads/media\\_items/rapport-de-l-onzus-2013.original.pdf](http://www.onzus.fr/uploads/media_items/rapport-de-l-onzus-2013.original.pdf)

## L'ENQUÊTE EMPLOI DE L'INSEE

Les données de cette publication sont issues presque exclusivement de l'enquête Emploi. Cette enquête est réalisée tous les ans par l'Insee auprès des ménages « ordinaires ». Les personnes vivant en communauté (foyers, cités universitaires, hôpitaux, maisons de retraite, prisons) ne sont pas interrogées. Jusqu'en 2002, l'enquête avait lieu au cours d'un mois précis de l'année, généralement en mars, auprès d'environ 75 000 personnes de 15 ans ou plus. Depuis 2003, elle est réalisée en continu tout au long de l'année. Jusqu'en 2008, quelque 70 000 personnes âgées de 15 ans ou plus répondaient chaque trimestre et étaient interrogées six trimestres consécutifs. À partir de début 2009, la taille de l'échantillon a augmenté progressivement pour aboutir à 105 000 répondants par trimestre à partir de la mi-2010.

L'enquête Emploi est la seule source statistique qui permet de déterminer la situation des individus sur le marché du travail conformément aux normes du Bureau international du travail (BIT), notamment selon leur âge. L'enquête Emploi constitue le volet français de l'enquête Forces de travail, coordonnée au niveau européen par Eurostat.

En 2007, plusieurs modifications méthodologiques ont été introduites. Ces modifications ont été appliquées rétrospectivement à partir de 2003. D'une part, l'appréhension du chômage au sens du BIT est devenue plus restrictive, conformément à la pratique d'Eurostat et, d'autre part, la méthode de pondération des résultats bruts de l'enquête a été revue. Par ailleurs, des exploitations trimestrielles des enquêtes 2003-2012 sont maintenant disponibles, alors qu'avant 2007 seuls des résultats en moyenne annuelle étaient diffusés. Du fait de ces modifications, les résultats des années 2003-2012 ne sont pas comparables à ceux directement issus de l'enquête pour les années antérieures.

L'**activité** est définie au sens du BIT : les actifs occupés regroupent toutes les personnes ayant exercé une activité rémunérée (y compris ceux qui sont en congé ou en arrêt maladie et les militaires du contingent) au cours d'une semaine de référence, semaine précédant juste l'interrogation du ménage. Parmi les personnes qui ne sont pas classées en actifs occupés, celles qui recherchent activement un emploi et qui sont disponibles pour travailler sont classées comme chômeurs. Enfin, les personnes qui ne sont ni actives occupées ni chômeuses sont classées en inactifs.

Le « **halo** » du **chômage** regroupe les personnes qui n'ont pas d'emploi, qui souhaitent travailler, mais qui ne sont pas considérées au chômage selon les normes du BIT, car elles ne sont pas disponibles pour travailler dans les deux semaines ou (et) n'ont pas effectué de démarches actives de recherche d'emploi dans le mois précédent.

Le **sous-emploi** au sens du BIT recouvre les personnes qui ont un emploi à temps partiel, qui souhaitent travailler plus d'heures sur une semaine donnée et qui sont disponibles pour le faire, ainsi que les personnes ayant involontairement travaillé moins que d'habitude (chômage technique ou partiel). En raison des modifications introduites dans l'enquête Emploi en 2008 pour se rapprocher de la définition BIT du sous-emploi, les chiffres à partir de 2008 ne sont pas comparables à ceux des années antérieures.

Les seniors sont définis dans cette étude comme les personnes âgées de 55 à 64 ans. L'âge considéré est celui atteint à la date de l'enquête exprimé en années révolues. Ce concept d'âge, conforme à la pratique internationale, notamment à celle d'Eurostat, est également adopté par l'Insee depuis 2011 et appliqué rétrospectivement depuis 2003. Des nouvelles séries longues ont été estimées en âge exact par l'Insee sur la période 1975-2002.

Les chiffres concernant la fonction publique se fondent sur la méthodologie élaborée par l'Insee en collaboration avec la Direction générale de l'administration et de la fonction publique (DGAFP). Ces chiffres peuvent cependant différer de ceux de la DGAFP publiés dans le rapport annuel sur l'état de la fonction publique (« Faits et chiffres 2011-2012 ») pour deux raisons : le champ est différent (hors emplois aidés pour la DGAFP), ainsi que la date d'observation (moyenne annuelle 2012 dans cette publication, données de fin 2010 dans le rapport annuel sur l'état de la fonction publique).

Les données ne concernent que la France métropolitaine.

## MESURE DE L'ACTIVITÉ, DE L'EMPLOI ET DU CHÔMAGE : PART, TAUX ET TAUX « SOUS-JACENT »

Le taux d'activité (respectivement taux d'emploi, part de chômage) d'une classe d'âge est le rapport du nombre d'actifs (respectivement actifs occupés, chômeurs) de la classe d'âge à la population totale de la même classe d'âge. Le taux d'activité est donc la somme du taux d'emploi et de la part de chômage. Le taux de chômage rapporte le nombre de chômeurs au nombre d'actifs de la tranche d'âge considérée. Il diffère donc de la part de chômage.

$$\text{Taux d'activité d'une classe d'âge} = \frac{\text{nombre d'actifs (occupés + chômeurs)}}{\text{population totale de la classe d'âge}} \times 100$$

$$\text{Taux d'emploi d'une classe d'âge} = \frac{\text{nombre d'actifs occupés}}{\text{population totale de la classe d'âge}} \times 100$$

$$\text{Part de chômage d'une classe d'âge} = \frac{\text{nombre de chômeurs}}{\text{population totale de la classe d'âge}} \times 100$$

$$\text{Taux de chômage d'une classe d'âge} = \frac{\text{nombre de chômeurs}}{\text{nombre d'actifs de la classe d'âge}} \times 100$$

Le taux d'activité (respectivement d'emploi) « sous-jacent » d'une classe d'âge est la moyenne des taux d'activité (respectivement d'emploi) par âge détaillé. C'est le taux qu'aurait connu la classe d'âge si la taille de chaque génération qui la compose était identique. Les taux « sous-jacent » ne sont donc pas tributaires de la structure démographique de la classe d'âge considérée. C'est un indicateur utile pour commenter les évolutions d'une variable dès que les générations (nombre de personnes nées une année donnée) sont de taille très différente. Ainsi, en 2005, le taux d'activité des hommes âgés de 55 à 64 ans était de 43,8 %, alors que le taux d'activité « sous-jacent » de 38,3 %. Entre le 4<sup>e</sup> trimestre 2005 et le 4<sup>e</sup> trimestre 2012, alors que le taux d'activité des 55-64 ans n'a augmenté que de 9,0 points, le taux d'activité « sous-jacent » a progressé de 13,6 points.

## UNE SITUATION DÉGRADÉE DES SENIORS SUR LE MARCHÉ DU TRAVAIL DANS LES ZUS, COMME POUR LES JEUNES ET LES 30-54 ANS

Les zones urbaines sensibles (Zus) sont des territoires infra-urbains dont les contours ont été définis par les pouvoirs publics en 1996 pour être la cible prioritaire de la politique de la ville. Les indicateurs de la situation de la population en âge de travailler sur le marché du travail sont nettement dégradés dans les Zus par rapport à l'ensemble du territoire métropolitain. Taux d'activité et taux d'emploi y sont nettement plus faibles que dans l'ensemble de la métropole, tandis que le taux de chômage, le taux de sous-emploi et la proportion de salariés en contrat temporaire y sont nettement plus élevés. Cela prévaut non seulement pour les jeunes, mais aussi pour les tranches d'âge intermédiaires et les seniors (tableau A).

Tableau A • Indicateurs d'activité et d'emploi dans les Zus Moyennes annuelles, population en milliers, indicateurs en %, évolutions et écarts mesurés par l'odds-ratio, évolutions des écarts mesurés par le rapport des odds-ratio

	15-64 ans			Dont : 55-64 ans			Dont : 30-54 ans			Dont : 15-29 ans		
	Ensemble	Zus	Rapport des odds ratio	Ensemble	Zus	Rapport des odds ratio	Ensemble	Zus	Rapport des odds ratio	Ensemble	Zus	Rapport des odds ratio
<b>Niveau 2012</b>												
Population totale 15-64 ans (en milliers) ..	39 950	2 453	-	7 987	421	-	20 840	1 226	-	11 123	806	-
Taux d'activité .....	70,9	60,6	0,63	47,9	42,7	0,81	88,9	75,3	0,38	53,7	47,6	0,78
Taux d'emploi .....	63,9	45,9	0,48	44,5	35,4	0,68	81,9	59,9	0,33	44,0	30,2	0,55
Taux de chômage .....	9,9	24,2	2,91	7,1	17,1	2,70	7,9	20,4	2,99	18,0	36,6	2,63
Taux de sous-emploi (en % de l'emploi total)	5,3	9,7	1,93	4,3	9,5	2,31	4,8	9,4	2,07	7,7	10,9	1,47
Part des salariés en contrat temporaire (en % de l'emploi salarié)	13,4	19,4	1,56	6,9	9,7	1,45	8,2	14,6	1,91	34,4	39,1	1,22
<b>Évolution 2007-2012 (odds-ratio)</b>												
Taux d'activité .....	1,05	0,88	0,83	1,37	1,21	0,89	1,06	0,82	0,77	0,96	0,86	0,90
Taux d'emploi .....	0,98	0,77	0,79	1,30	1,04	0,80	0,95	0,73	0,77	0,89	0,72	0,77
Taux de chômage .....	1,26	1,47	1,17	1,44	1,95	1,36	1,26	1,49	1,18	1,29	1,55	1,18
Taux de sous-emploi (2008-2012) .....	1,10	1,31	1,19	1,09	1,99	1,83	1,10	1,29	1,17	1,15	1,27	1,10
Part des salariés en contrat temporaire ..	1,01	1,04	1,04	1,29	2,06	1,60	1,00	1,15	1,15	1,09	1,05	0,96

Concepts : activité et sous-emploi au sens du BIT, âge atteint à la date de l'enquête, contrats temporaires = intérimaires et CDD du privé, contractuels en CDD de la fonction publique, CDD y compris emplois aidés en CDD.

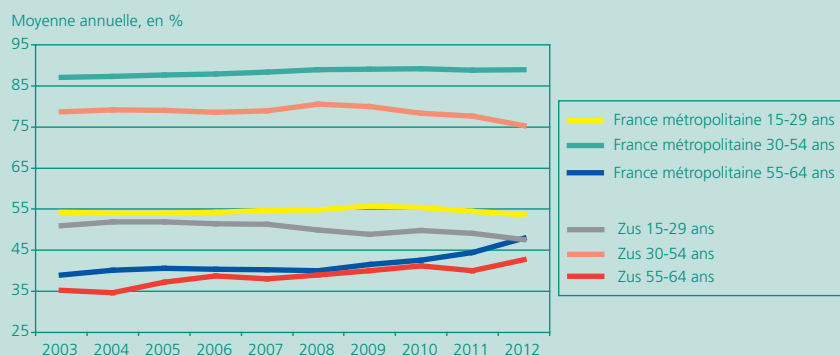
Lecture : en moyenne en 2012, 9,7 % des salariés âgés de 55 à 64 ans ont un contrat temporaire en Zus ; la probabilité pour un salarié de 55-64 ans d'être en contrat temporaire plutôt qu'en CDI ou titulaire de la fonction publique est 1,45 fois plus élevée en Zus que pour l'ensemble de la France métropolitaine ; cet écart a été multiplié par 1,6 entre 2008 et 2012.

Champ : population des ménages de France métropolitaine.

Source : Insee, enquêtes Emploi 2007, 2008 et 2012 ; calculs Dares.

En 2012, 42,7 % des habitants des Zus âgés de 55 à 64 ans sont actifs. La probabilité pour un senior d'être actif plutôt qu'inactif est de 19 % inférieure à celle de la métropole (1). Cet écart est sensiblement moins important que celui observé pour les 30-54 ans, ce qui s'explique par de très fortes différences des taux d'activité féminins entre Zus et non-Zus en présence d'enfants en bas âge dans le ménage. La progression du taux d'activité des seniors a été moins marquée dans les Zus depuis la crise mais, sur l'ensemble de la période 2003-2012, la hausse est proche entre les Zus et l'ensemble de la métropole. À l'inverse, pour les jeunes et la tranche d'âge intermédiaire, l'écart de taux d'activité entre les Zus et l'ensemble de la métropole s'est accru entre 2003 et 2012 (graphique A).

Graphique A • Taux d'activité dans les Zus et en France métropolitaine selon la tranche d'âge



Concepts : activité au sens du BIT ; âge atteint à la date de l'enquête.

Lecture : en moyenne en 2012, 42,7 % des personnes âgées de 55 à 64 ans habitant en Zus sont actives, en emploi ou au chômage.

Champ : population des ménages de France métropolitaine.

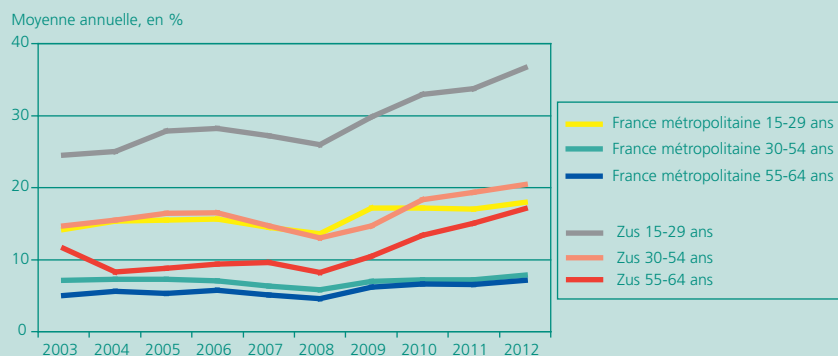
Source : Insee, enquêtes Emploi 2003-2012 ; calculs Dares.



Encadré 3 (suite et fin)

17,1 % des actifs de 55-64 ans sont au chômage en 2012 dans les Zus, contre 7,1 % pour l'ensemble de la métropole, soit un écart un peu plus faible que pour les 30-54 ans, mais un peu plus élevé que pour les jeunes de 15-29 ans. Depuis la crise, la hausse du taux de chômage a été plus importante dans les Zus que dans l'ensemble de la métropole quelle que soit la tranche d'âge (graphique B), mais c'est pour les seniors que l'évolution relative a été la plus défavorable.

Graphique B • Taux de chômage dans les Zus et en France métropolitaine selon la tranche d'âge



Concepts : activité au sens du BIT ; âge atteint à la date de l'enquête.

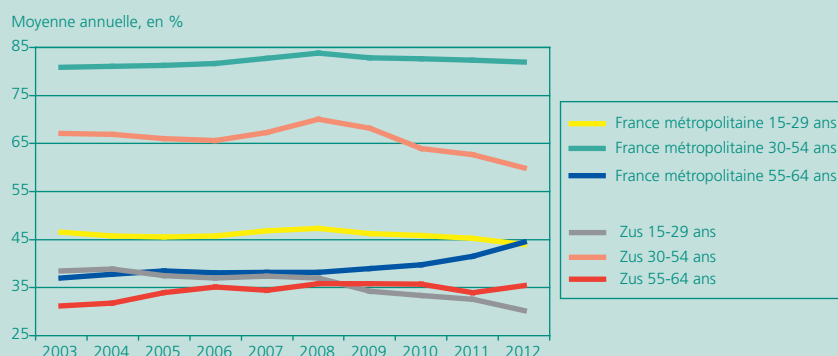
Lecture : en moyenne en 2012, 17,1 % des actifs âgés de 55 à 64 ans habitant en Zus sont au chômage.

Champ : population des ménages de France métropolitaine.

Source : Insee, enquêtes Emploi 2003-2012 ; calculs Dares.

En 2012, le taux d'emploi des seniors est de 35,4 % en Zus, contre 44,5 % pour l'ensemble du territoire métropolitain. Entre 2007 et 2012, l'évolution du taux d'emploi a été moins favorable dans les Zus que dans l'ensemble de la métropole (graphique C) avec des différentiels d'évolution proches pour les jeunes, les âges intermédiaires et les seniors.

Graphique C • Taux d'emploi dans les Zus et en France métropolitaine selon la tranche d'âge



Concepts : activité au sens du BIT ; âge atteint à la date de l'enquête.

Lecture : en moyenne en 2012, 35,4 % des personnes âgées de 55 à 64 ans habitant en Zus occupent un emploi.

Champ : population des ménages de France métropolitaine.

Source : Insee, enquêtes Emploi 2003-2012 ; calculs Dares.

Les résidents des Zus qui occupent un emploi sont plus souvent en situation de sous-emploi et en contrat temporaire, quelle que soit la tranche d'âge. En 2012, parmi les actifs occupés de 55-64 ans en Zus, 9,5 % sont en situation de sous-emploi et 9,7 % des salariés ont un contrat temporaire (intérim, CDD), contre respectivement 4,3 % et 6,9 % pour l'ensemble de la métropole. Pour le taux de sous-emploi, c'est pour les seniors que l'écart Zus / ensemble de la métropole est le plus élevé, tandis que pour la part des salariés en contrat temporaire, l'écart est moins élevé pour les 55-64 ans que pour les 30-54 ans, mais plus élevé que pour les 15-29 ans. Entre 2007-2008 et 2012, c'est pour les seniors que l'évolution relative Zus / ensemble de la métropole de ces deux indicateurs a été la plus défavorable : pour les 55-64 ans, l'écart entre Zus et métropole a été multiplié par 1,8 pour le taux de sous-emploi (2008-2012) et de 1,6 pour la part des salariés en contrat temporaire (2007-2012), alors que l'évolution de ces écarts est restée comprise entre 1,0 et 1,2 pour les 30-54 ans et les jeunes de 15-29 ans.

(1) Compte tenu des différences importantes de niveau entre les seniors, les 30-54 ans et les jeunes sur les indicateurs du marché du travail étudiés dans cette annexe, les écarts entre Zus et métropole, ainsi que les évolutions temporelles, sont appréhendés par le rapport des odds-ratio. La probabilité pour un senior d'être actif (p) plutôt qu'inactif (1-p), soit p/(1-p), est en ZUS de 19 % inférieure à ce même rapport mesuré sur l'ensemble du territoire métropolitain.