

# L'Observatoire Erasmus+

## {Notes}

## L'engagement social et citoyen dans les projets Erasmus+ et le Corps européen de solidarité

### { L'éditorial }

La programmation 2021-2027 d'Erasmus+ est articulée autour de quatre grandes priorités : inclusion et diversité ; environnement et lutte contre le changement climatique ; transformation numérique ; participation à la vie démocratique, valeurs communes et engagement citoyen.

La priorité « participation à la vie démocratique, valeurs communes et engagement citoyen » découle de la stratégie de l'Union européenne (réunion informelle des ministres de l'Éducation et déclaration de Paris en 2015 sur la promotion de l'éducation à la citoyenneté et aux valeurs communes de liberté, de tolérance et de non-discrimination) et de la stratégie en faveur de la jeunesse (résolution du Conseil de l'Europe, 2018) qui met également en avant la participation des jeunes à la vie démocratique et soutient leur engagement social et civique. La déclaration d'Incheon en 2016 (UNESCO) s'inscrit également dans cette continuité.

La priorité est décrite ainsi dans le *Guide du programme Erasmus+*<sup>1</sup> : « Le programme favorise la citoyenneté active et l'éthique dans le cadre de l'apprentissage tout au long de la vie ; il encourage l'acquisition de compétences sociales et interculturelles, l'esprit critique et l'éducation aux médias. La priorité est accordée aux projets qui offrent des possibilités de participation à la vie démocratique et d'engagement social et civique par le biais d'activités d'apprentissage formelles ou non formelles. L'accent est mis sur la sensibilisation au contexte de l'Union européenne et à sa compréhension, notamment en ce qui concerne les valeurs communes de l'Union européenne, les principes d'unité et de diversité, ainsi que le patrimoine social, culturel et historique ».

En France, deux Agences Erasmus+ sont en charge de la gestion du programme, l'une sur les volets éducation et formation, la seconde sur les volets jeunesse et sport, et le Corps européen de solidarité. Toutes deux soutiennent cette priorité par le financement et l'accompagnement de projets s'inscrivant dans cette logique.

L'étude sur l'engagement social et citoyen dans les projets Erasmus+ et le Corps européen de solidarité est la première menée conjointement par les deux Agences. Elle couvre les secteurs du programme Erasmus+, à l'exception du sport : l'enseignement scolaire, l'enseignement et la formation professionnels, l'enseignement supérieur, l'éducation des adultes, et le secteur jeunesse. Elle contribue au renforcement d'une culture commune entre les deux Agences et constitue les prémices de la création d'un groupe de travail pérenne sur la thématique.

Cette étude vise à une meilleure connaissance des projets intégrant cette priorité en analysant leurs caractéristiques, mais aussi à une perception plus fine des motivations et effets de ces projets sur le parcours d'engagement des participants. Ses conclusions aideront les deux Agences à renforcer l'accompagnement des porteurs de projets, encourager la reconnaissance des compétences acquises, et contribuer à la valorisation de pratiques qui peuvent faire référence et susciter l'inspiration.

Nous sommes heureux de vous présenter, dans les Notes de l'Observatoire Erasmus+ n°23, la synthèse de cette étude qui aura nécessité près d'un an de travail. Ce numéro illustre à quel point le programme Erasmus+ contribue à l'amélioration du vivre ensemble des personnes ayant l'Europe en partage, ouvertes sur le monde, sensibles aux enjeux contemporains, et prêtes à s'engager activement.

Nous remercions enfin très chaleureusement tous les porteurs de projets et les participants qui se sont investis dans cette étude, ainsi que les agents qui ont suivi l'étude étape par étape. C'est aussi leur engagement qui a rendu cette étude possible !

**Nelly Fesseau**, Directrice de l'Agence Erasmus+ France / Éducation Formation

**Mathieu Roumégous**, Directeur de l'Agence Erasmus+ France / Jeunesse et Sport

<sup>1</sup> Guide du programme Erasmus+, 2023, p. 10-11 : <https://erasmus-plus.ec.europa.eu/fr/erasmus-programme-guide>

## { SOMMAIRE }

L'éditorial .....	{ 1 }
Introduction .....	{ 3 }
Points à retenir .....	{ 4 }
Méthodologie .....	{ 6 }
<b>1</b> L'engagement social et citoyen dans les projets Erasmus+ : éléments d'éclairage.....	{ 7 }
1.1 Vers une appréhension plus fine de l'engagement social et citoyen .....	{ 7 }
1.2 L'engagement au cœur du programme Erasmus+ .....	{ 8 }
1.3 L'engagement social et citoyen au sein du programme Erasmus+ .....	{ 8 }
<b>2</b> Caractéristiques des projets Erasmus+ « engagement social et citoyen » .....	{ 10 }
2.1 Portrait des projets Erasmus+ « engagement social et citoyen » .....	{ 10 }
2.2 Profils des porteurs de projets .....	{ 17 }
2.3 Profils des participants .....	{ 19 }
<b>3</b> Effets des projets Erasmus+ « engagement social et citoyen » sur le parcours d'engagement des participants .....	{ 24 }
3.1 L'élargissement et la diversification de ses pratiques d'engagement .....	{ 24 }
3.2 Le développement d'un sentiment d'appartenance à la communauté européenne, premier pas vers un engagement à une échelle plus large .....	{ 26 }
3.3 Une expérience qui marque .....	{ 26 }
<b>4</b> Leviers pour encourager les publics à s'engager .....	{ 27 }
4.1 Convergence entre les objectifs des projets et la perception de l'engagement social et citoyen .....	{ 27 }
4.2 Adapter les projets aux attentes des publics visés .....	{ 28 }
4.3 Des participants acteurs de la construction et de la mise en œuvre du projet .....	{ 30 }
Tableaux et graphiques .....	{ 32 }
Quelques références bibliographiques .....	{ 32 }

## { Introduction }

L'une des quatre priorités du programme Erasmus+ pour la période 2021-2027 est « participation à la vie démocratique, valeurs communes et engagement citoyen ».

Les deux Agences Erasmus+ France (Éducation Formation, Jeunesse et Sport) soutiennent fortement cette priorité. À mi-parcours de la programmation actuelle, il était important de réaliser un état des lieux et d'identifier les orientations à développer pour les années à venir.

En juin 2023, une étude sur cette priorité a été impulsée conjointement par les deux agences françaises. Conscients de la diversité des thématiques, des objectifs, des organismes, des publics, nous avons fait le choix de privilégier l'axe transversal « engagement social et citoyen » afin d'acquérir une connaissance plus fine des projets portés par des structures françaises et ainsi nous situer au plus près des enjeux et motivations du terrain.

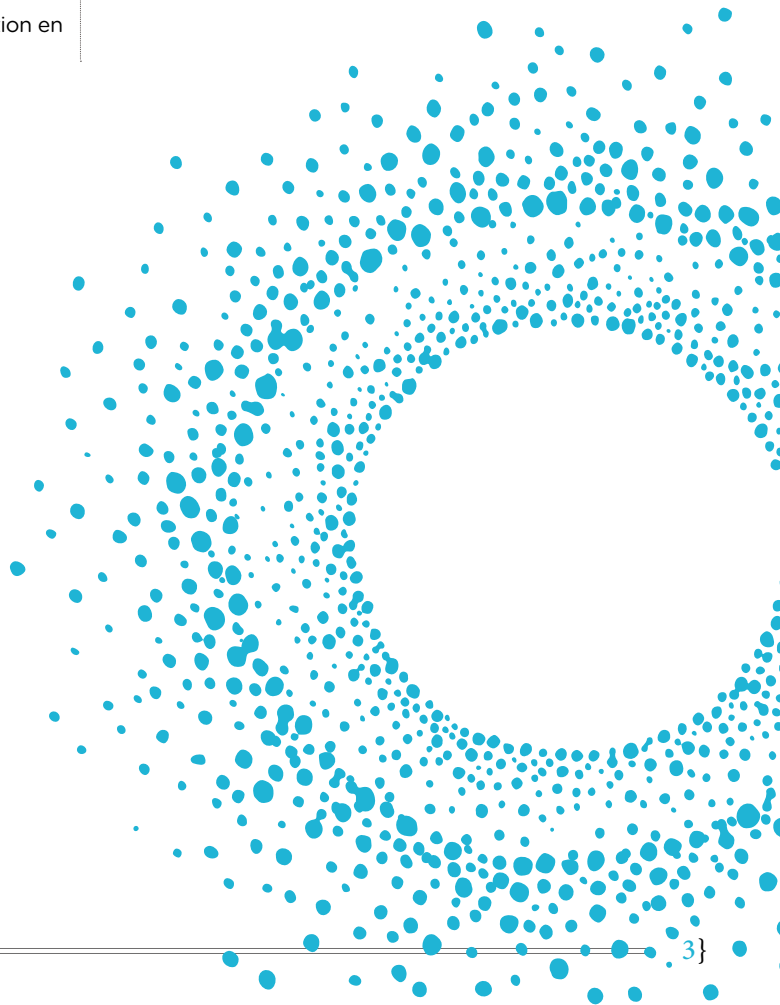
Le cabinet d'études Planète publique s'est vu confier cette étude, impliquant les différentes équipes des Agences Erasmus+ France / Éducation Formation et / Jeunesse et Sport. Elle a permis :

- de construire une base commune de connaissance sur la notion d'engagement social et citoyen et des angles d'analyse à privilégier,
- d'identifier les caractéristiques de plus de 800 projets, initiés entre 2018 et 2022, à la fois de la programmation 2014-2020 et de la programmation en cours,

- de mieux appréhender la diversité des profils impliqués, des objectifs et des effets de ces projets, par l'analyse d'un questionnaire diffusé aux porteurs de projets et participants,
- d'affiner la compréhension des leviers, facteurs de réussite, difficultés et motivations de ces projets grâce à des entretiens individuels et des focus groups,
- d'identifier des axes de travail pour les deux Agences en termes d'accompagnement, d'évaluation et de valorisation de ces projets.

Cette vaste étude, centrée sur les porteurs de projets et les participants, s'est achevée en avril 2024. Le numéro 23 des Notes de l'Observatoire Erasmus+ en présente les principaux résultats, à la fois quant à la notion d'engagement social et citoyen, aux caractéristiques des projets, aux effets de la participation à ces projets sur les parcours d'engagement individuels, et aux leviers identifiables pour de futurs projets sur cette priorité.

L'étude sur l'engagement social et citoyen constitue ainsi une étape déterminante du travail conjoint des deux agences françaises sur cette priorité du programme Erasmus+. Elle continuera à alimenter la dynamique qui nous anime aux côtés des porteurs de projets et des participants pour ajuster et affiner notre accompagnement.



## L'engagement social et citoyen

- Une implication dans la vie de la société,
- Tournée vers les autres,
- Souvent marquée d'idéaux, en réponse à des enjeux sociétaux,
- Qui peut se réaliser à plusieurs niveaux,
- Qui relève d'une démarche, soutenue par un contexte de réalisation.

Caractéristiques  
des projets du panel

804  
projets

des deux agences françaises

67,8%

financés au titre  
de l'action clé 1<sup>2</sup>

28,1%

financés au titre  
de l'action clé 2<sup>3</sup>

4,1%

financés au titre  
de l'action clé 3<sup>4</sup>

### Agence Éducation Formation

28,2%

des projets du panel

77,5%

relevant de l'action clé 2

64%

dans le secteur Enseignement scolaire

75,3%

inscrits dans la thématique « *Civic engagement / responsible citizenship* »

51,9%

coordonnés par un établissement scolaire  
du secondaire

### Agence Jeunesse et Sport

71,8%

des projets du panel

85,6%

relevant de l'action clé 1

100%

dans le secteur Jeunesse

66%

inscrits dans la thématique « *Youth (Participation, Youth Work, Youth Policy)* »

77,5%

portés par une ONG, une association  
ou une entreprise sociale

## Profil des participants

Près de **39 %** des participants sont des jeunes  
et des apprenants.

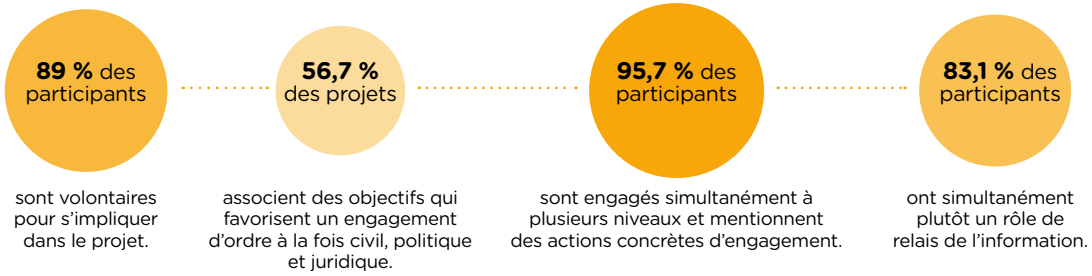
**95,7 %** des participants du panel indiquent avoir  
donné de leur temps bénévolement dans un groupe,  
un collectif ou une association et/ou adopté des  
comportements plus respectueux du bien-être humain,  
animal ou environnemental, en amont du projet Erasmus+.

Environ **1/4** des participants sont  
des membres d'association, de fondation  
ou d'ONG.

**83,1 %** des participants déclarent avoir essayé  
de sensibiliser leur entourage à une cause et/ou  
partagé leur opinion sur Internet ou les réseaux  
sociaux, avant de participer au projet.

<sup>2</sup> Mobilité des individus à des fins d'apprentissage. <sup>3</sup> Coopération entre organisations et institutions. <sup>4</sup> Soutien à l'élaboration des politiques et à la coopération.

## Un engagement volontaire et polyvalent



## Principaux effets de la participation à un projet « engagement social et citoyen »

**Renforcement des connaissances 74,8 %** relèvent une amélioration de leurs connaissances de l'Union européenne. **86,4 %** considèrent qu'ils ont amélioré leur connaissance des enjeux contemporains.

**Envie de s'engager 81,2 %** des participants indiquent avoir eu, par leur participation à ce projet, le sentiment de pouvoir jouer un rôle dans l'amélioration de la vie en société.

**85,5 %** des participants déclarent que ce projet leur a donné envie de s'engager, personnellement pour défendre leurs idées ou une cause.

**Développement de compétences pour s'engager** Plus d'**1/4** des participants considèrent que leur implication dans le projet leur a permis d'élargir leurs formes d'engagement.

### S'OUVRIR À DES PERSONNES, DES CULTURES ET DES LANGUES DIFFÉRENTES

« Ça paraît tout bête, mais il y a des échanges de chansons, de culture, mais aussi des échanges politiques [...], sur les valeurs [...], certains termes clés<sup>5</sup>... » Porteur de projet (entretien)

### ÉVEILLER UNE CONSCIENCE DE L'EUROPE ET DE SA PLACE DANS CETTE COMMUNAUTÉ

« Voyager nous fait nous rendre compte qu'on fait partie de l'Europe, d'une communauté de nations, de faire des rencontres et de découvrir » Participante (focus group)

### OPÉRER UN CHANGEMENT DE RAPPORT À L'EUROPE POLITIQUE, CELLE DES INSTITUTIONS

« Je savais qu'il y avait énormément de projets financés par l'Europe [...]. J'ai eu [...] l'impression que l'argent de l'Europe allait vers le bien commun des gens, et ça m'a fait chaud au cœur de participer à ce projet-là » Participante (focus group)

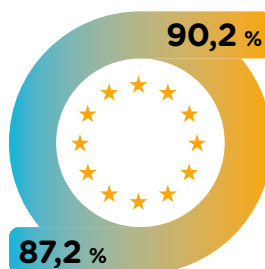
### SE SAISIR DE L'EUROPE, POUR FAIRE CHANGER LE LOCAL

« J'ai participé au dialogue structuré qui a été mis en place à l'échelle européenne et décliné ensuite à l'échelle nationale » Participante (focus group)

**92,5%**  
indiquent avoir développé leurs capacités à mener un travail en équipe, en collaboration avec d'autres acteurs.

## La plus-value du financement européen Erasmus+

Porteurs de projets envisageant de solliciter de nouveau le soutien du programme



des porteurs de projets considèrent que leur projet n'aurait pas pu exister sans le financement Erasmus+.

<sup>5</sup> Les citations issues des entretiens et focus groups sont conservées telles qu'elles ont été formulées.

## { Méthodologie }

### Champ de l'étude et démarche

L'étude réalisée portait dans un premier temps sur **804 projets financés par l'une ou l'autre des agences françaises entre 2018 et 2022**, soit l'ensemble des projets ayant choisi au moins une des thématiques relevant directement d'une démarche d'engagement social et citoyen : *civic engagement/responsible citizenship ; democracy and inclusive democratic participation ; social assistance and welfare ; youth (Youth Work, Participation, Youth Policy)*<sup>6</sup>. Cette dernière thématique a été retenue (pour son volet « participation ») afin de pouvoir intégrer au périmètre de l'étude les spécificités de certains projets financés par l'Agence Erasmus+ France / Jeunesse et Sport. Ces 804 projets relevaient des différentes actions clés (action clé 1 « mobilité des individus à des fins d'apprentissage », action clé 2 « coopération entre organisations et institutions », action clé 3 « soutien à l'élaboration des politiques et à la coopération ») et des 6 secteurs couverts par les deux agences (enseignement scolaire, enseignement et formation professionnels, enseignement supérieur, éducation des adultes, jeunesse, sport).

L'analyse documentaire d'une cinquantaine de projets issus de cette première identification ainsi que la constitution d'une **revue de littérature académique** ont permis d'esquisser une typologie de la nature, des objectifs et des finalités des projets en termes d'engagement. Cette typologie a été soumise à proposition puis à validation auprès de **8 porteurs de projets rencontrés en entretiens individuels semi-directifs**.

La réalisation d'une **enquête par questionnaire auprès des porteurs de projets et des participants aux 804 projets** a ensuite contribué à affiner cette typologie.

- Un questionnaire en ligne a été adressé aux 304 porteurs de projets<sup>7</sup> et dont le projet s'inscrivait dans les champs thématiques relatifs à l'engagement social et citoyen (taux de réponse de 34 %) ;

- En parallèle, plus de 6 000 participants<sup>8</sup> ont été invités à répondre à un questionnaire en ligne (taux de réponse de 9 %).

**6 entretiens individuels et collectifs** ont été menés auprès des répondants du questionnaire « porteurs de projets » déclarant être parvenus à susciter une forme d'engagement active des participants. Ces entretiens ont permis d'identifier des pratiques inspirantes à diffuser.

La réalisation de **3 focus groups avec au total 25 participants** de projets Erasmus+ du champ de l'étude a permis de mieux saisir les aspirations des personnes en termes d'engagement, mais aussi d'identifier des pistes d'amélioration des projets.

Cette étude ne se prétend pas représentative de l'ensemble des opinions et des pratiques des porteurs et des participants des 804 projets « engagement social et citoyen », mais se veut l'expression des points de vue d'une diversité de répondants : 104 porteurs de projets et 537 participants.

### Méthodologie d'analyse

Les réponses aux deux questionnaires en ligne ont fait l'objet d'une analyse statistique univariée puis bivariée. Certaines réponses à des questions fermées fournies ont été réinvesties pour construire des catégories d'analyse (nature d'engagement, niveau d'engagement, objectifs des projets, profil des participants).

Les réponses ouvertes (textuelles) aux questionnaires et les propos recueillis en entretien ou focus groups ont été traités par analyse des occurrences et champs thématiques, ce qui permet d'observer la façon dont un thème se manifeste dans la parole de différents répondants.

<sup>6</sup> Ces thématiques sont issues de la plateforme publique [Projets de la Commission européenne](#). En français : engagement civique et citoyenneté responsable ; démocratie et participation démocratique inclusive ; aide sociale et bien-être social ; jeunesse (travail de jeunesse, participation, politique de la jeunesse).

<sup>7</sup> Ayant consenti auprès de la Commission européenne à être contactés pour des études et enquêtes.

<sup>8</sup> Idem.

# {1}

## L'engagement social et citoyen dans les projets Erasmus+ : éléments d'éclairage

### {1.1}

## Vers une appréhension plus fine de l'engagement social et citoyen

Dans le cadre de l'étude menée, il était demandé aux participants des projets de définir leur vision de l'engagement social et citoyen. Ils caractérisent celui-ci selon différents axes (souvent croisés) :

#### - Une implication dans la vie de la société

« C'est d'être un membre actif de la société, s'éduquer, travailler, profiter, voyager, partager et faire preuve de bienveillance à l'égard des autres »<sup>9</sup>

« *To be interested and act for society*<sup>10</sup> »

« L'engagement social et citoyen, c'est faire entendre sa voix et contribuer à la société de manière à rendre la vie plus simple et plus belle pour tous »

#### - Tournée vers les autres

« C'est une action altruiste et désintéressée pour partager ou venir en aide à une autre partie de la population »

« C'est la participation active des individus à leur communauté, en favorisant les liens avec les autres et en contribuant au sentiment d'appartenance et à la cohésion sociale »

#### - Souvent marquée d'idéaux, en réponse à des enjeux sociétaux

« *We are responsible for each other, furthermore for the future* »

« Action qui tend vers un mieux-être pour tout individu, pour la planète »

« Investir de son temps et de son énergie dans des causes qui nous sont chères et prendre conscience des enjeux sociétaux non seulement autour de nous, mais également dans le monde »

#### - Qui peut se réaliser à différents niveaux

« Plusieurs niveaux d'engagement : de simplement discuter de sujets sociétaux pour sensibiliser des ami·e·s/collègues à la participation active à des actions militantes, en passant par le bénévolat dans des associations en lien avec les enjeux que l'on juge importants »

« C'est le fait qu'une personne soit active, participe ou aide la société de n'importe quelle façon (participer dans des groupes représentatifs, aider une autre personne) »

### FOCUS REVUE DE LA LITTÉRATURE

La revue de la littérature effectuée par Planète publique apporte des éléments de compréhension complémentaires, et en écho avec les propos des participants. Notamment, l'engagement :

- serait déterminé par une multitude de facteurs (sociaux, structurels, macrosociaux, psychosociaux, politiques et participe à la construction de l'identité de l'individu) (Vermeersch, 2004);
- résulterait de l'adéquation entre les attentes des acteurs et les possibles rétributions matérielles et symboliques de leur engagement venant contrebalancer d'éventuels « coûts occasionnés » (Gaxie, 2005)
- pourrait se comprendre comme un « parcours » ou une « trajectoire » d'expériences passées qui ont conduit une personne à s'engager (Fillieule, 2001);
- « se réalise à la jonction d'un idéalisme individuel, d'une envie d'agir et d'une opportunité structurelle » (Miginiac, 2019 : 24).

L'engagement s'inscrit donc dans une trajectoire personnelle et prend forme dans une société (soit une configuration historique, sociale et politique qui évolue). L'engagement peut être multiple « à l'image d'une société mobile et fluide, le paysage de l'engagement est éclaté, mais vivant » (Perrot, 1998 : 13), avec des degrés d'implication divers et qui varient au cours du temps.

<sup>9</sup> Ces citations sont issues du questionnaire participant réalisé pour cette étude. Collecte et traitement des données : Planète publique (2024).

<sup>10</sup> Sur les 523 réponses au questionnaire, 123 participants ont fait le choix de s'exprimer en anglais.

## {1.2}

### L'engagement au cœur du programme Erasmus+

Le programme Erasmus+ a identifié la priorité « participation à la vie démocratique, valeurs communes et engagement citoyen » comme étant l'une des quatre priorités phares du programme 2021-2027. Il entend aider les personnes à « surmonter les difficultés à s'engager activement dans la vie politique et sociale de leurs communautés ou de l'Union et à y participer<sup>11</sup> ».

Pour ce faire, « le programme favorise la citoyenneté active et l'éthique dans le cadre de l'apprentissage tout au long de la vie ; il encourage l'acquisition de

compétences sociales et interculturelles, l'esprit critique et l'éducation aux médias. La priorité est accordée aux projets qui offrent des possibilités de participation à la vie démocratique et d'engagement social et civique par le biais d'activités d'apprentissage formelles ou non formelles. L'accent est mis sur la sensibilisation au contexte de l'Union européenne et à sa compréhension, notamment en ce qui concerne les valeurs communes de l'UE, les principes d'unité et de diversité, ainsi que le patrimoine social, culturel et historique<sup>12</sup>.

## {1.3}

### L'engagement social et citoyen dans les projets Erasmus+

À partir de la revue de la littérature et de l'analyse documentaire d'une cinquantaine de projets, les angles suivants ont été retenus pour caractériser les projets « engagement social et citoyen » :

- **posture** : l'individu peut s'engager de façon « active », en agissant de façon individuelle ou collective, mais aussi de façon plutôt « réflexive » en construisant ses valeurs, ses visions du monde ou en démontrant un intérêt pour une cause ;

- **cadre de réalisation** qui peut être celui de la vie privée, personnelle (en tant que bénévole ou volontaire dans une association, une ONG, un collectif), ou de la vie professionnelle ou scolaire (en tant que salarié, élève, étudiant) ;

- **nature** qui découle des objectifs du projet. Trois natures d'engagement ont été identifiées par Becquet (2012) et ont été réinvesties dans cette étude :

■ **Civil** : s'investir dans une action collective, notamment pour améliorer et participer à la vie en société (action de quartier, implication bénévole dans une association...),

■ **Politique** : s'impliquer dans le processus de prise de décision (conseil d'administration d'une association ou d'un collectif, échanges avec des élus...),

■ **Juridique** : participer à une meilleure connaissance des droits et des devoirs des citoyens (prise de parole pour la défense des droits, sensibilisation au droit européen...).

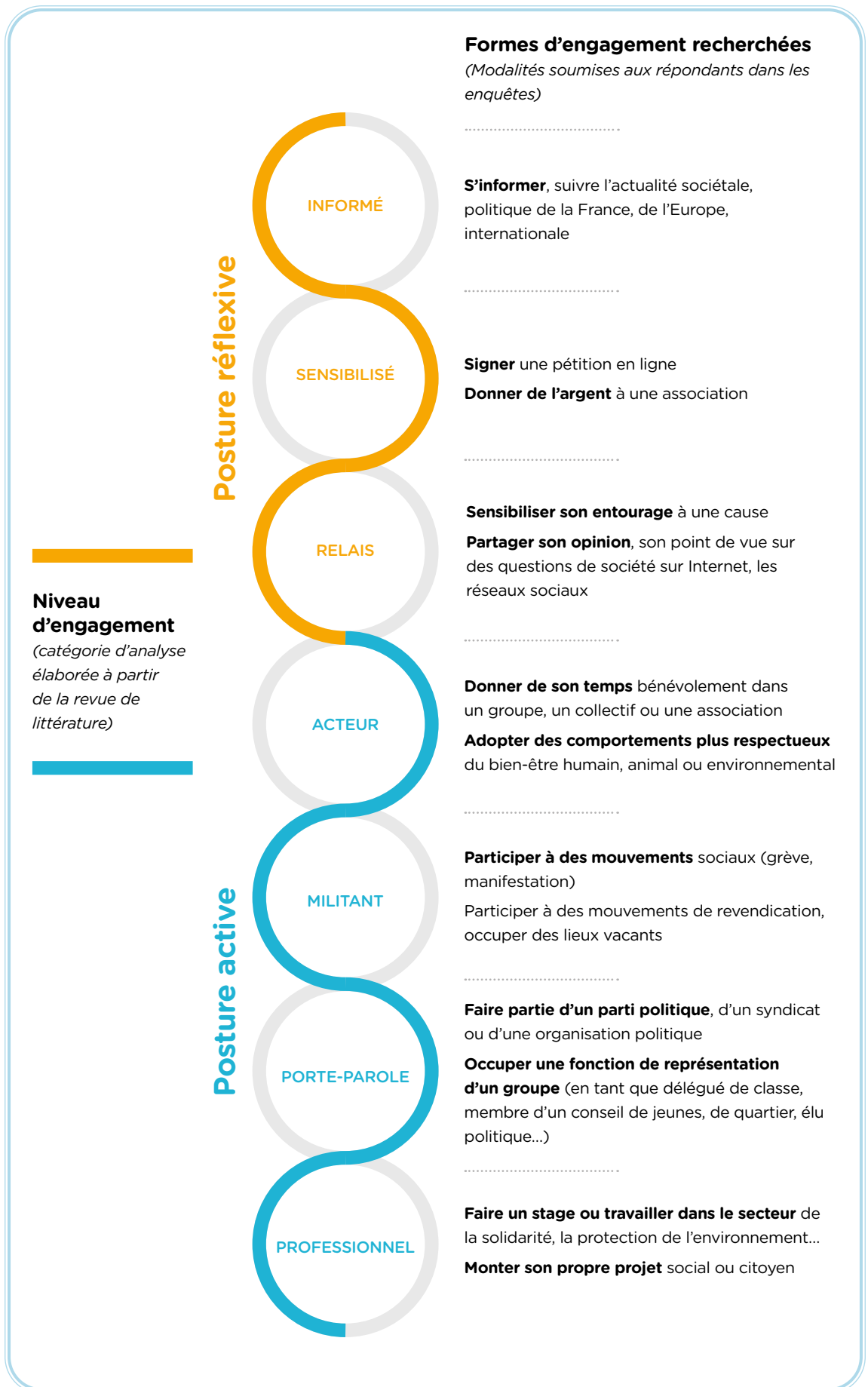
Les projets soutenus par le programme Erasmus+ cherchent à susciter certaines formes d'engagement chez leurs participants. Ces formes d'engagement ont été classées selon une échelle croissante de **niveaux d'engagement**.

<sup>11</sup> Guide du programme Erasmus+, 2023, p. 10 : <https://erasmus-plus.ec.europa.eu/fr/erasmus-programme-guide>

<sup>12</sup> Ibid., p. 11-12.



Figure 1 :  
 • 7 niveaux d'engagement social et citoyen



Typologie réalisée par Planète publique (2023).

## {2}

## Caractéristiques des projets Erasmus+ « engagement social et citoyen »

## {2.1}

### Les projets Erasmus+ « engagement social et citoyen »

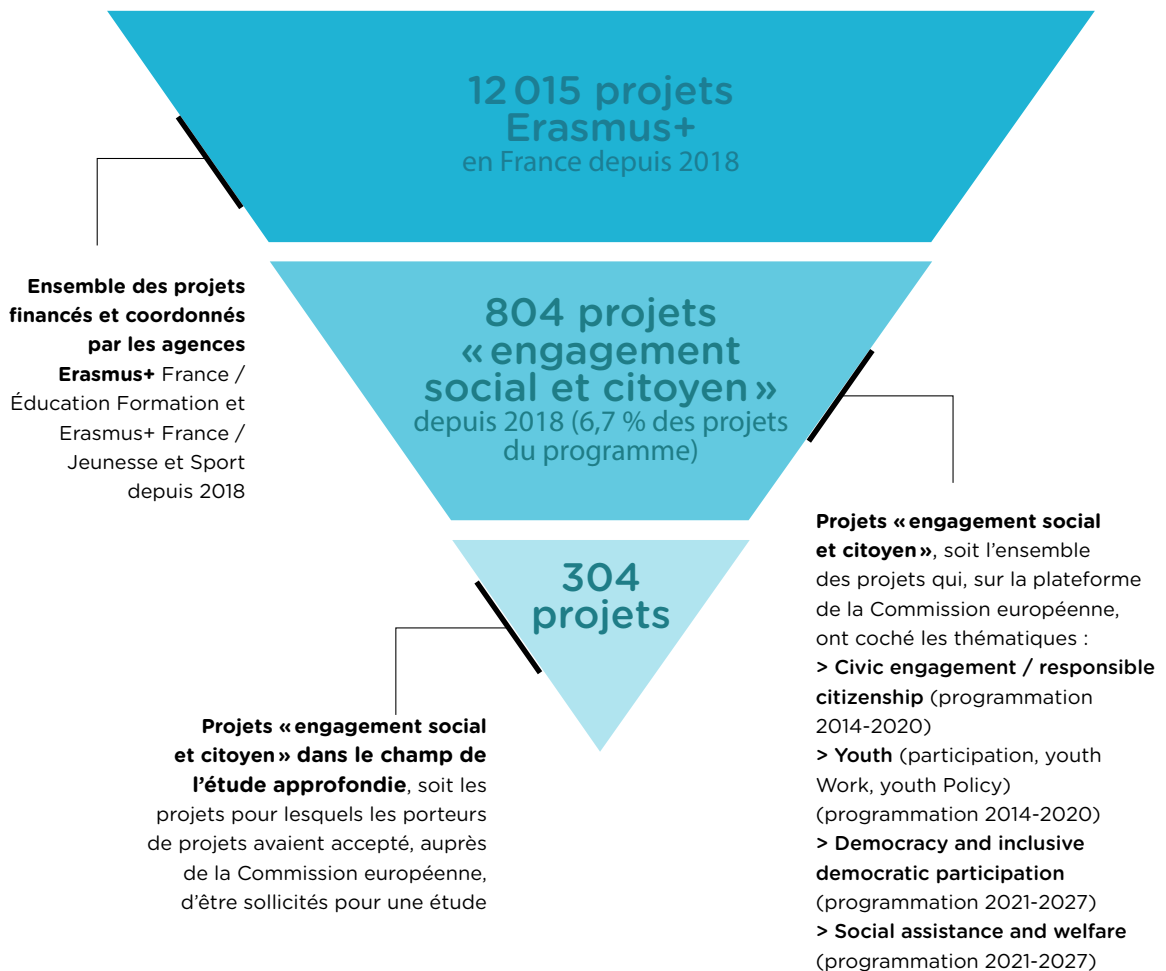
#### {2.1.1} Place des projets « engagement social et citoyen » dans l'écosystème des projets Erasmus+

Les projets Erasmus+ « engagement social et citoyen » représentent 6,7 % des projets financés par le programme entre 2018 et 2022 (Figure 2). À l'échelle de l'ensemble du programme Erasmus+ depuis 2018, les projets « engagement social et citoyen » représentent 5,5 % des projets financés au

titre de l'action clé 1 (mobilité des individus à des fins d'apprentissage), 11,7 % des projets financés au titre de l'action clé 2 (coopération entre organisations et institutions) et 63,5 % des projets financés au titre de l'action clé 3 (soutien à l'élaboration de politiques et à la coopération).

#### Figure 2 :

##### • Projets Erasmus+ « engagement social et citoyen » au sein du programme



Source : Plateforme de la Commission européenne : [Projects | Erasmus+ \(europa.eu\)](https://projects.erasmus+europa.eu)  
Collecte et traitement des données : Planète publique (2023).

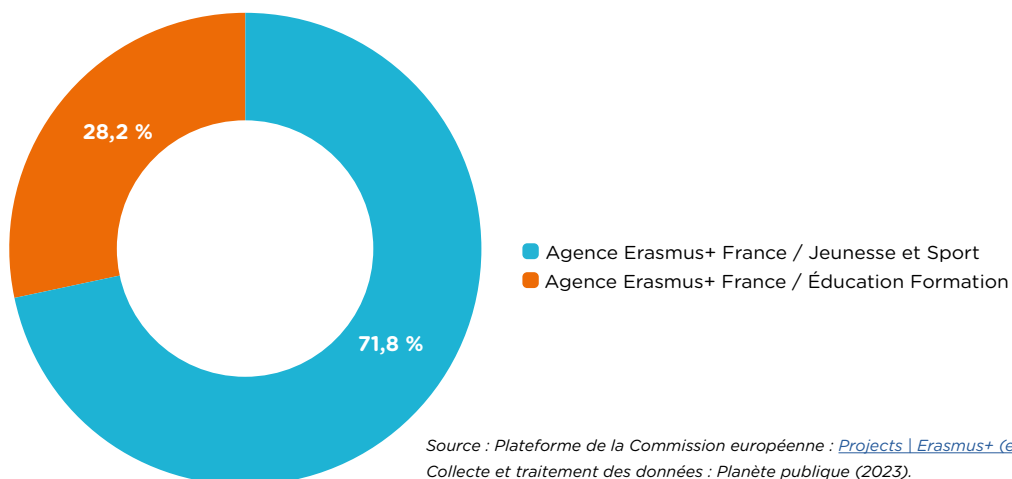
## {2.1.2} Répartition des « projets engagement social et citoyen »

### Répartition par Agence

**71,8 %** (577) des projets « engagement social et citoyen » sont des projets financés par l'agence Erasmus+ France / Jeunesse et Sport et **28,2 %** (227) par l'agence Erasmus+ France / Éducation Formation.

Figure 3 :

• Répartition des projets Erasmus+ « engagement social et citoyen » par Agence (en %)



### Répartition par action clé et par Agence

Les 804 projets « engagement social et citoyen » se répartissent ainsi :

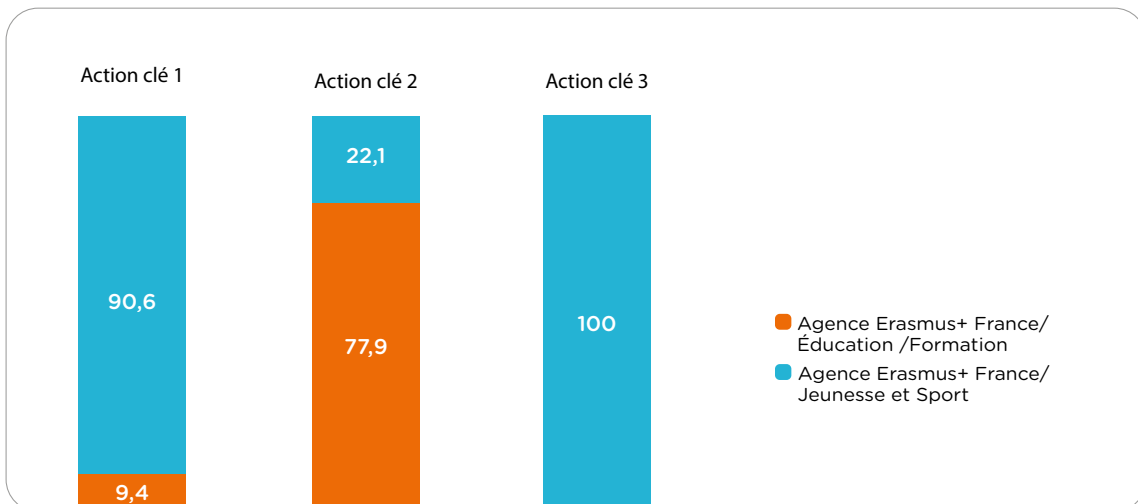
- **67,8 %** (545) sont financés au titre de l'action clé 1 « Mobilité des individus à des fins d'apprentissage »,
- **28,1 %** (226) au titre de l'action clé 2 « Coopération entre organisation et institutions »,
- **4,1 %** (33) au titre de l'action clé 3 « Soutien à l'élaboration des politiques et à la coopération ».

On observe une répartition différente des projets par action clé entre les deux Agences françaises sur la période couverte par l'étude (2018-2022). En effet, l'Agence Erasmus+ France / Jeunesse et Sport soutient **90,6 %** des projets Erasmus+ « engagement

social et citoyen » de l'action clé 1 et **100 %** des projets action clé 3. À l'inverse, **77,9 %** des projets Erasmus+ « engagement social et citoyen » de l'action clé 2 sont financés par l'Agence Erasmus+ France / Éducation Formation.

Figure 4 :

• Répartition des projets Erasmus+ « engagement social et citoyen » par action clé et par Agence (en %)

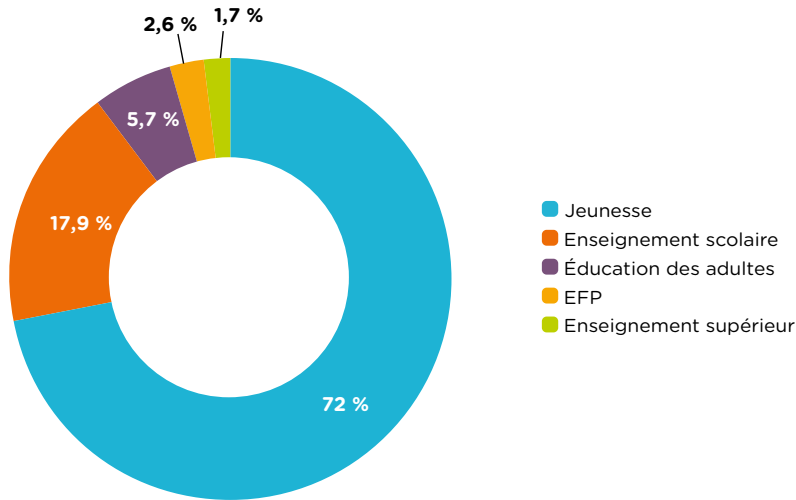


### Répartition par secteur

Les projets Erasmus+ « engagement social et citoyen » relèvent largement du secteur **Jeunesse (72 %)**, puis du secteur **Enseignement scolaire (17,9 %)**, et dans une moindre mesure des secteurs **Éducation des adultes (5,7 %)**, **Enseignement et formation professionnels (2,6 %)** et **Enseignement supérieur (1,7 %)**. Aucun projet Erasmus+ « engagement social et citoyen » ne relève du secteur Sport.

Figure 5 :

• Répartition des projets Erasmus+ « engagement social et citoyen » par secteur (en %)

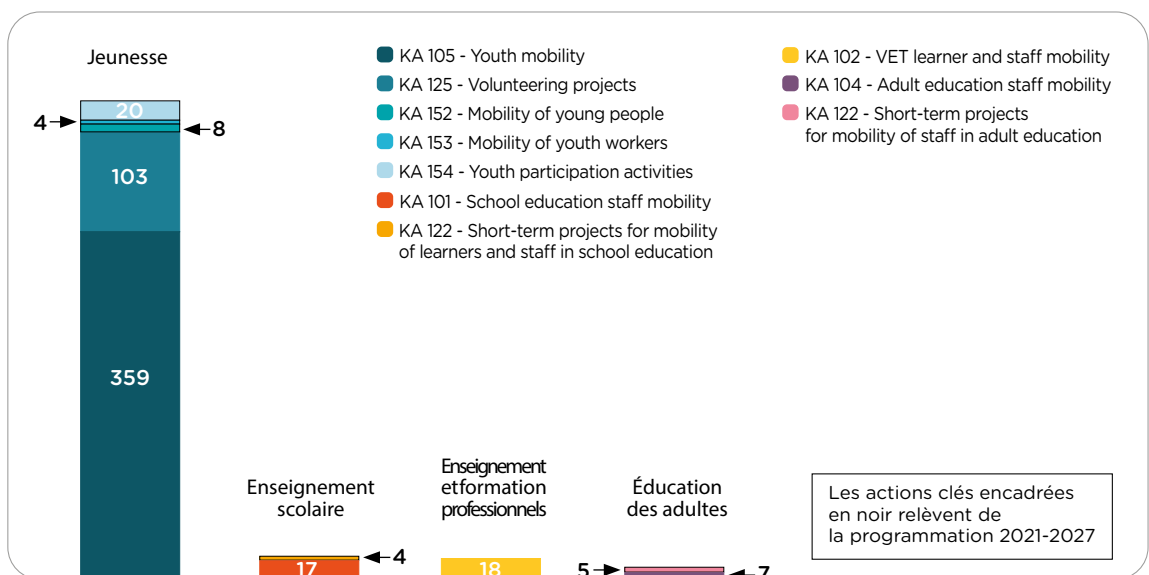


Source : Plateforme de la Commission européenne : [Projects | Erasmus+ \(europa.eu\)](https://projects.erasmus.eu)  
 Collecte et traitement des données : Planète publique (2023).

De 2018 à 2022, les projets Erasmus+ « engagement social et citoyen » au titre de l’**action clé 1** relèvent à **90,6 % (494)** du secteur Jeunesse. Les autres projets action clé 1 se répartissent ensuite entre les secteurs Enseignement scolaire, Enseignement et formation professionnels (EFP) et Éducation des adultes.

Figure 6 :

• Répartition des projets Erasmus+ « engagement social et citoyen » soutenus au titre de l’action clé 1 par secteur

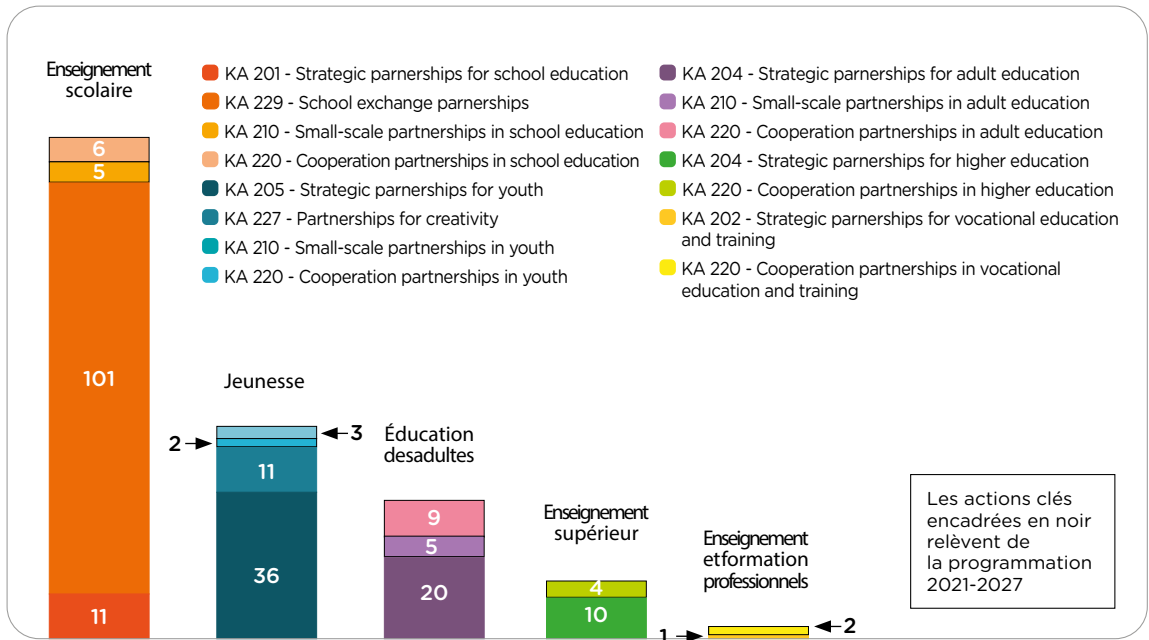


Source : Plateforme de la Commission européenne : [Projects | Erasmus+ \(europa.eu\)](https://projects.erasmus.eu)  
 Collecte et traitement des données : Planète publique (2023).

Concernant l'action clé 2, les projets du panel se répartissent de manière moins tranchée entre le secteur Enseignement scolaire (54,4 %) et les secteurs Jeunesse (23 %), Éducation des adultes, Enseignement supérieur (6,2 %) et Enseignement et formation professionnels (1,3 %).

Figure 7 :

• Répartition des projets Erasmus+ du panel soutenus au titre de l'action clé 2 par secteur



Source : Plateforme de la Commission européenne : [Projects | Erasmus+ \(europa.eu\)](https://projects.erasmus.eu)  
 Collecte et traitement des données : Planète publique (2023).

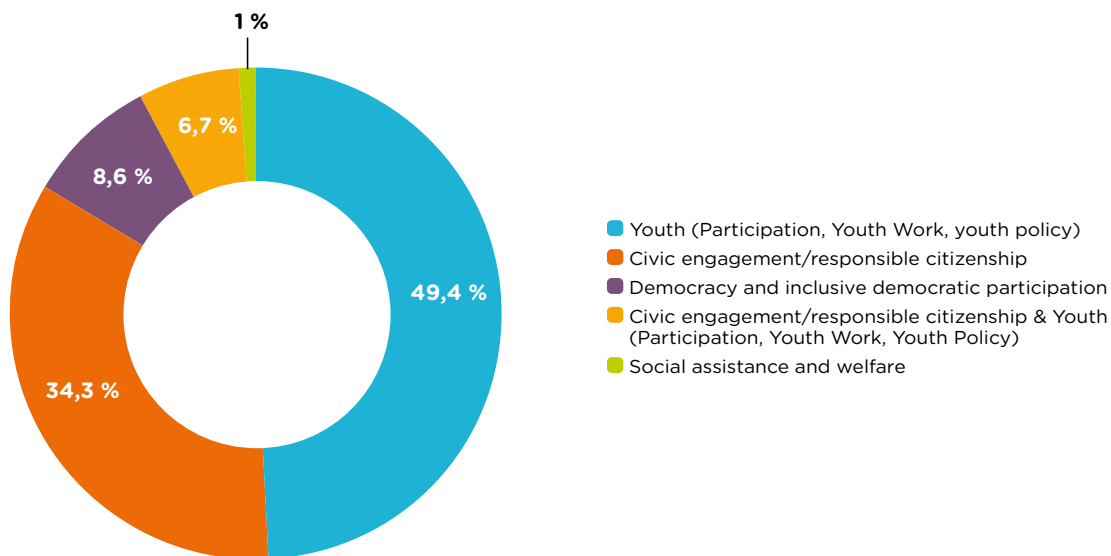
## {2.1.3} Thématiques des projets

### ■ Thématiques sélectionnées sur la plateforme de la Commission européenne

Près de la moitié des projets Erasmus+ « engagement social et citoyen » relèvent de la thématique « Youth (Participation, Youth Work, Youth Policy) » (49,4 %) ; et un peu plus d'un tiers (34,3 %) de la thématique « Civic engagement/responsible citizenship ».

Figure 8 :

• Thématiques sélectionnées par les porteurs de projets (en %)



Source : Plateforme de la Commission européenne : [Projects | Erasmus+ \(europa.eu\)](https://projects.erasmus.eu)

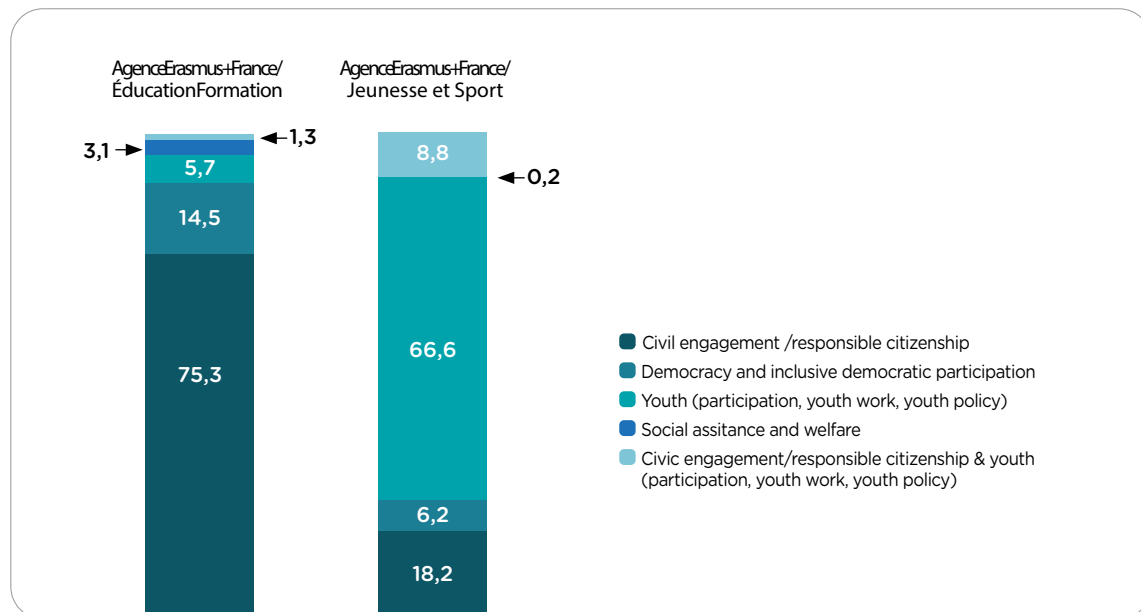
Collecte et traitement des données : Planète publique (2023).

Les projets Erasmus+ « engagement social et citoyen » financés par l'agence Erasmus+ France / Éducation Formation relèvent très largement de la thématique « civic engagement/responsible

citizenship », ceux financés par l'agence Erasmus+ France / Jeunesse et Sport s'inscrivent majoritairement dans la thématique « Youth (Participation, Youth Work, Youth Policy) ».

Figure 9 :

• Thématiques sélectionnées par les porteurs de projets par Agence (en %)



Source : Plateforme de la Commission européenne : [Projects | Erasmus+ \(europa.eu\)](https://projects.erasmus.eu)

Collecte et traitement des données : Planète publique (2023).

■ **Natures d'engagement favorisées par les projets Erasmus+ « engagement social et citoyen », d'après la typologie élaborée**

Près de la moitié des projets Erasmus+ « engagement social et citoyen » relèvent de la thématique « Youth (Participation, Youth Work, Youth Policy) » (**49,4 %**); et un peu plus d'un tiers (**34,3 %**) de la thématique « Civic engagement/responsible citizenship ».

L'engagement peut être analysé par sa nature qui découle des objectifs du projet. Dans le panel, trois natures d'engagement ont été identifiées en appui sur les travaux de Becquet (2012) :

« **Civil** » : s'investir dans une action collective, notamment pour améliorer et participer à la vie en société (action de quartier, implication bénévole dans une association...);

« **Politique** » : s'impliquer dans le processus de prise de décision (conseil d'administration d'une association ou d'un collectif, échanges avec des élus...);

« **Juridique** » : participer à une meilleure connaissance des droits et des devoirs des citoyens (prise de parole pour la défense des droits, sensibilisation au droit européen...).

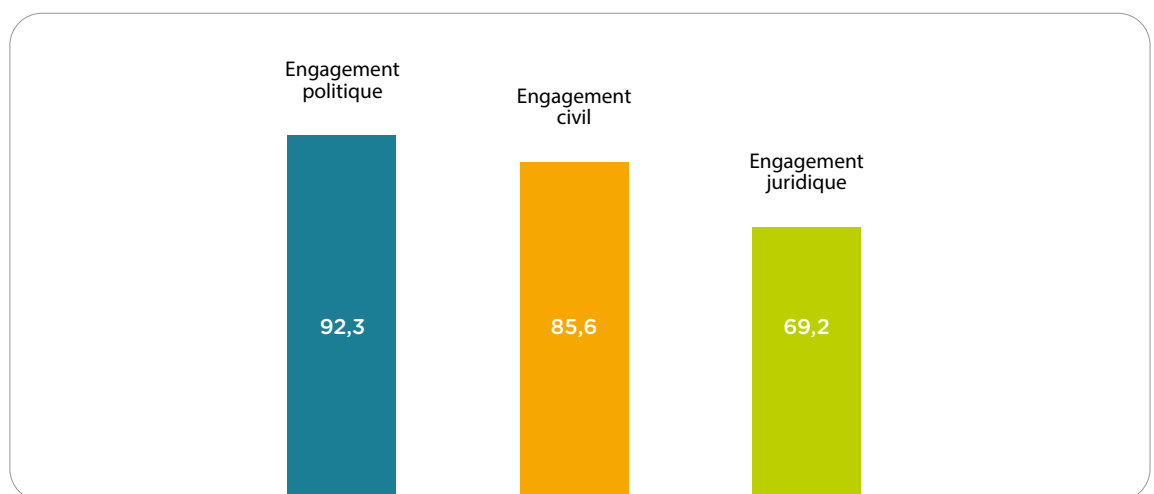
Source : Typologie réalisée par Planète publique (septembre 2023)

Dans le questionnaire adressé aux porteurs de projet, plus de la moitié des répondants (**56,7 %**) déclarent avoir conçu un projet qui favorise un **engagement à la fois « civil », « politique » et « juridique »** des participants. Lorsque les objectifs des projets ne relèvent pas de l'ensemble de ces natures de projets, c'est l'**engagement « politique »** qui est le plus largement visé (**92,3 %**) : les participants ont notamment été amenés à prendre la parole en public, présenter un argumentaire et/ou rencontrer des élus, des décideurs, des représentants.

L'**engagement « civil »** suit immédiatement (**85,6 %**), regroupant les projets centrés sur la cohésion sociale, les liens sociaux et le soutien aux populations vulnérables. Enfin, des répondants ont indiqué des objectifs de projets qui relèvent d'un engagement de nature « juridique » (amélioration des connaissances en droits humains et européens et/ou diffusion d'informations sur ces droits).

Figure 10 :

• Natures d'engagement favorisées par les projets Erasmus+ « engagement social et citoyen » (en %)



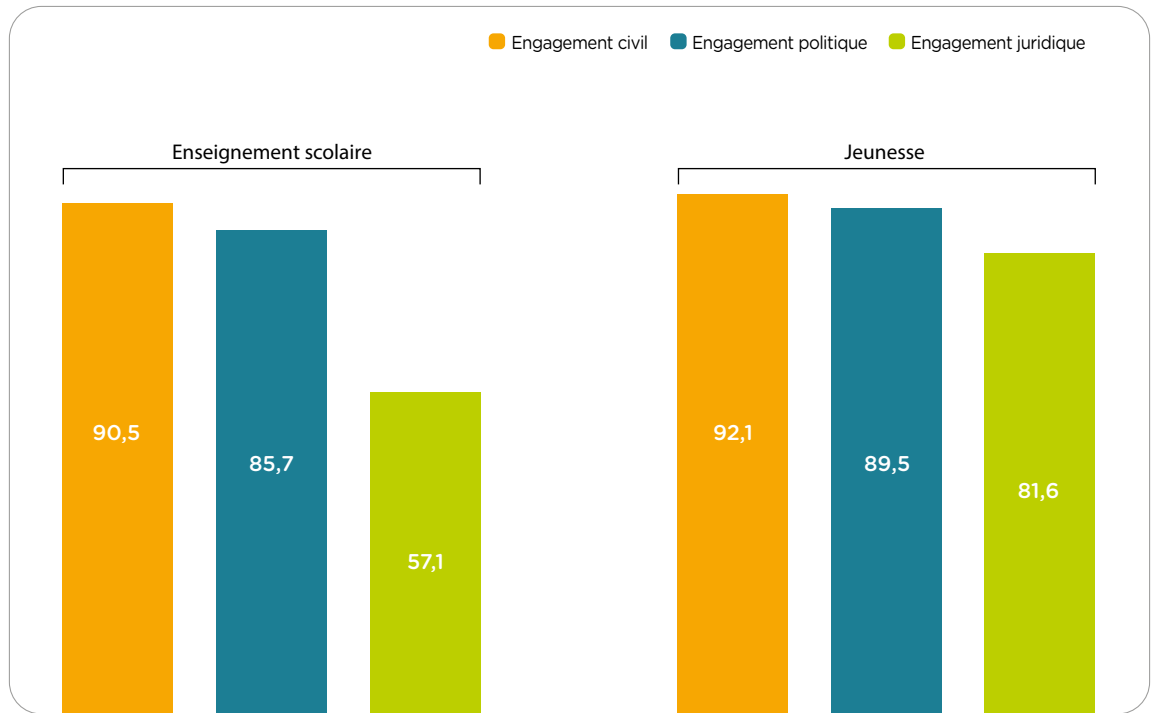
Champ : Ensemble des répondants, enquête « porteurs » (N=104).  
Collecte et traitement des données : Planète publique (2024).

Une analyse comparative par secteur n'est pertinente que pour les secteurs Jeunesse et Enseignement scolaire, les autres secteurs ne rassemblant pas suffisamment de répondants. Sur ces deux secteurs, on observe que la répartition des natures d'engagement liées aux objectifs des

projets est différente de celle du panel global : l'engagement « civil » est suivi par l'engagement « politique », puis l'engagement « juridique ». Ce dernier type d'engagement est plus fréquent dans les projets Jeunesse que dans la moyenne tous secteurs confondus (81,6 %, contre 69,2 %).

**Figure 11 :**

- Natures d'engagement favorisées par les projets Erasmus+ « engagement social et citoyen », selon le secteur (en %)



Champ : Répondants dont le projet appartient au secteur Enseignement scolaire ou Jeunesse, enquête « porteurs » (N=79).  
Collecte et traitement des données : Planète publique (2024).



## {2.2}

### Profils des porteurs de projets

#### {2.2.1} Statuts des organisations porteuses de projets Erasmus+ « engagement social et citoyen »

Au total, **35 types d'organismes porteurs de projets** « engagement social et citoyen » sont identifiés dans le panel. La répartition des types d'organismes diffère nettement d'une agence à l'autre : si 77,5 % des projets de l'Agence Jeunesse et Sport sont portés par une ONG, une association ou une entreprise sociale, les projets relevant de l'Agence Éducation Formation se répartissent sur un panel

plus large de types d'organismes (notamment dans le secteur de l'enseignement et de la formation, le niveau secondaire étant le plus représenté avec 51,9 % des projets).

À l'échelle de ce panel, sur l'ensemble des projets, **61,6 % des organismes porteurs de projets (495) sont des ONG, associations ou entreprises sociales.**

Figure 12 :

• Organismes financés au titre de la priorité « engagement social et citoyen », par Agence

	AGENCE ERASMUS+ FRANCE / ÉDUCATION FORMATION (227 PROJETS)	AGENCE ERASMUS+ FRANCE / JEUNESSE ET SPORT (577 PROJETS)	ENSEMBLE (804 PROJETS)
Organisation non gouvernementale / association / entreprise sociale	21,1 % <sup>13</sup>	77,5 %	61,6 %
École / Institut / Centre éducatif - Enseignement général (niveau secondaire)	39,6 %	-	11,2 %
École / Institut / Centre éducatif - EFP (niveau secondaire)	12,3 %	0,5 %	3,9 %
Collectivité locale	1,8 %	3,6 %	3,1 %
Organisme culturel à but non lucratif	1,3 %	3,8 %	3,1 %
Établissement d'enseignement supérieur	8,4 %	0,3 %	2,6 %
Organisation de jeunesse	-	2,9 %	2,1 %
Organisation de la société civile	1,3 %	2,3 %	2 %
École / Institut / Centre éducatif - Enseignement général (niveau primaire)	5,3 %	-	1,5 %
Autres <sup>14</sup>	8,8 %	9 %	9 %
<b>Total</b>	<b>100 %</b>	<b>100 %</b>	<b>100 %</b>

Source : Plateforme de la Commission européenne : [Projects | Erasmus+ \(europa.eu\)](https://projects.erasmus.eu)

Collecte et traitement des données : Planète publique (2023).

<sup>13</sup> Les pourcentages totaux sont exactement égaux à 100 %, en raison des arrondis.

<sup>14</sup> Correspondant aux 26 catégories d'organismes identifiées dans le panel coordonnant moins de 10 projets.

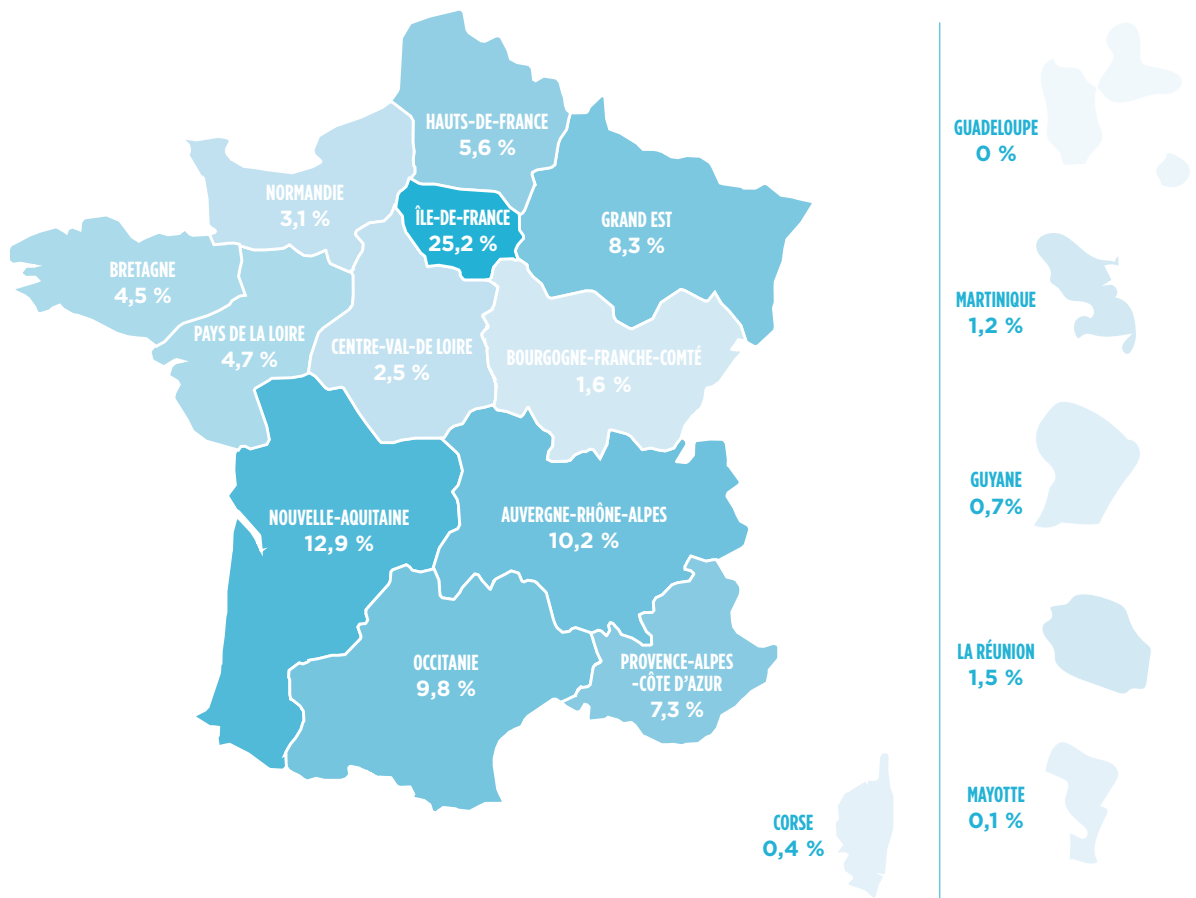
## {2.2.2} Origines régionales des porteurs de projets

Un quart des porteurs soutenus par le programme pour leur projet « engagement social et citoyen » se situent en Île-de-France (25,2 %)¹⁵. Les régions du sud de la France concentrent également une part importante de porteurs de projets du panel, notamment la Nouvelle-Aquitaine (12,9 %), l'Auvergne-Rhône-Alpes (10,2 %) et l'Occitanie (9,8 %).

À l'inverse, les projets « engagement social et citoyen » sont moins souvent portés par des structures de Bourgogne-France-Comté (1,6 % des projets du panel), les régions d'outre-mer (par ordre décroissant La Réunion, 1,5 % ; Martinique, 1,2 % ; Guyane, 0,7 % ; Mayotte, 0,1 % ; Guadeloupe, aucun projet), et en Corse (0,4 %).

Figure 13 :

- Nombre de projets Erasmus+ « engagement social et citoyen » soutenus par région



Source : Plateforme de la Commission européenne : [Projects | Erasmus+ \(europa.eu\)](https://projects.erasmus.eu)

Collecte et traitement des données : Planète publique (2023).

¹⁵ Un certain nombre de sièges sociaux de structures sont situés en région parisienne. Un projet porté par une structure dont le siège social est situé en Île-de-France peut se déployer dans d'autres régions françaises.

{2.3}

## Profils des participants

### {2.3.1} Portrait des participants

La part de participants de plus de 30 ans est importante au sein des projets du panel : 46,6 % des répondants ont 30 ans ou plus au moment de l'enquête et l'âge médian est de 29 ans.

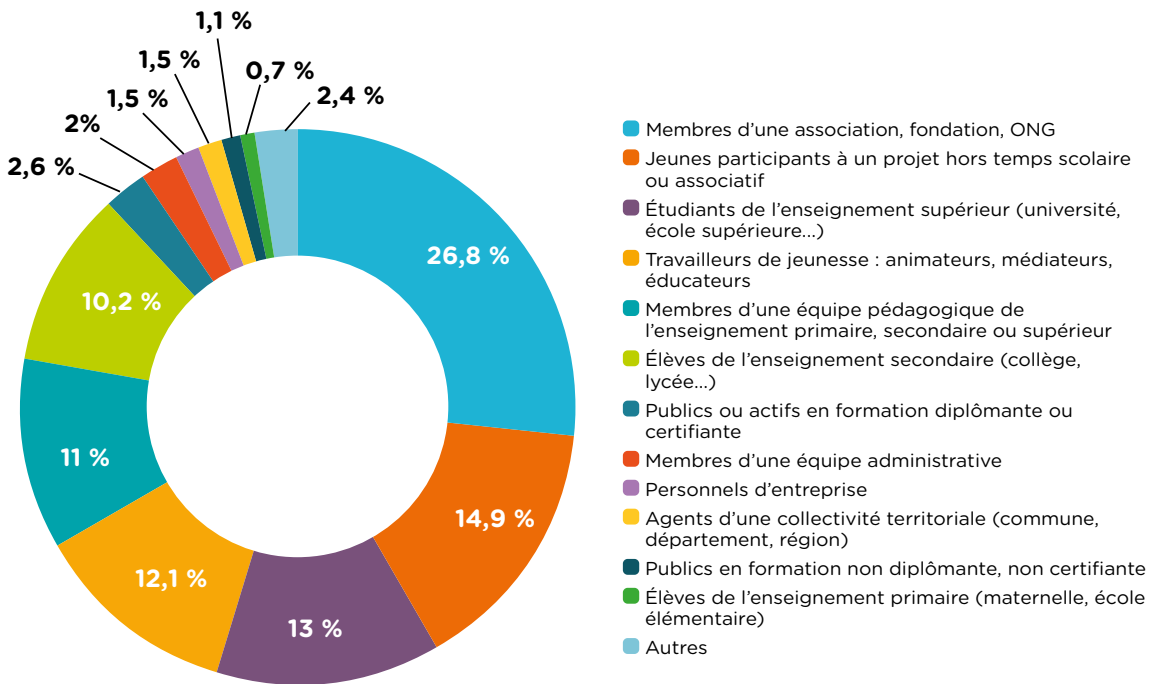
Les projets Erasmus+ « engagement social et citoyen » concernent une pluralité de publics.

Les 537 répondants au questionnaire « participants »

sont principalement des membres d'associations, de fondations ou d'ONG (26,8 %), des jeunes participant à un projet hors temps scolaire ou associatif (14,9 %), des étudiants de l'enseignement supérieur (13 %), des travailleurs de jeunesse (12,1 %), des équipes pédagogiques de l'enseignement scolaire (11 %) ainsi que des apprenants de l'enseignement secondaire (10,2 %).

Figure 14 :

• Participants (en %)



Champ : Ensemble des répondants de l'enquête « participants » (N=537).

Collecte et traitement des données : Planète publique (2024).

D'après les réponses au questionnaire, les projets Erasmus+ « engagement social et citoyen » impliquent largement les publics d'apprenants et de jeunes<sup>16</sup> (38,9 %). Parmi les personnels participant le plus à

ces projets, on trouve les personnels enseignants, formateurs, travailleurs de jeunesse (23,1 %) et des publics « autres personnels »<sup>17</sup> constitués essentiellement de membres d'associations (31,8 %).

<sup>16</sup> Élèves de l'enseignement primaire (maternelle et école élémentaire); élèves de l'enseignement secondaire (collège, lycée...); étudiants de l'enseignement supérieur (université, école supérieure); apprentis, alternants; jeunes participant à un projet hors temps scolaire ou associatif.

<sup>17</sup> Équipe administrative, agents d'une collectivité territoriale (commune, département, région), membres d'une association, fondation, personnels d'entreprise.

## {2.3.2} Niveau d'engagement des participants avant leur participation aux projets Erasmus+

Les participants aux projets Erasmus+ «engagement social et citoyen» représentent un public très fortement engagé : les répondants au questionnaire indiquent quasiment tous avoir adopté des pratiques pouvant être associées à un engagement en amont de leur participation au projet Erasmus+.

95,7 % des répondants déclarent avoir déjà donné de leur temps bénévolement dans un groupe, un collectif ou une association et/ou adopté des comportements plus respectueux du bien-être humain, animal ou environnemental avant de participer au projet «engagement social et citoyen». En ce sens, et selon la typologie proposée pour les niveaux d'engagement (figure 1), ils correspondent au profil «Acteur».

À titre de comparaison, on compte 36 % de personnes bénévoles en France en 2022 (France Bénévolat, 2022) et, selon le baromètre DJEPVA<sup>18</sup>, 25 % des 18-30 ans

donnent de leur temps au moins une fois par mois au sein d'un groupe ou d'une association en 2023 (INJEP<sup>19</sup>-CREDOC<sup>20</sup>, 2023).

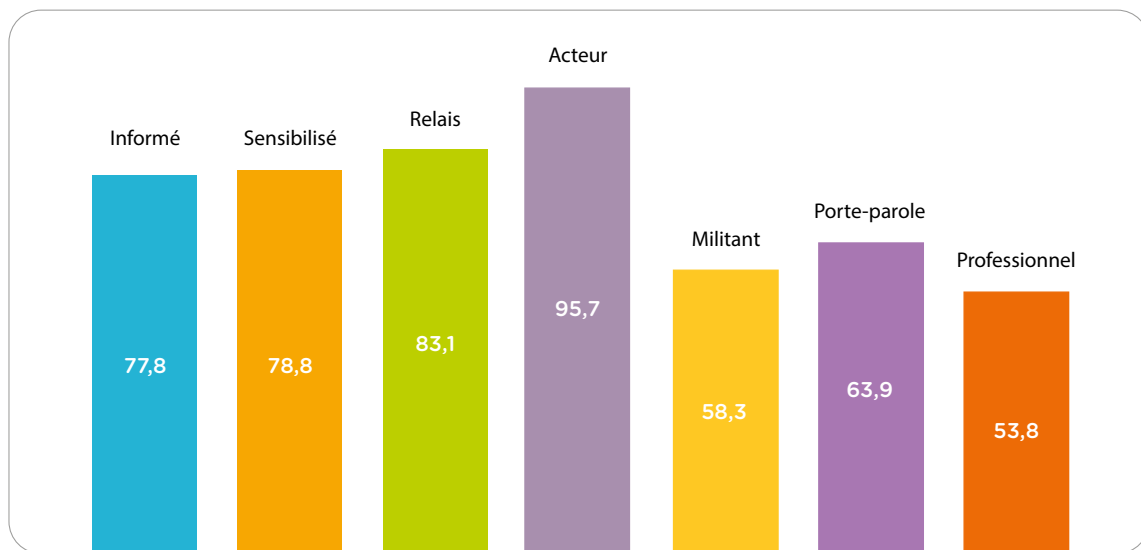
«Je suis un paysan retraité, ancien responsable des AMAP<sup>21</sup> de Provence, actuel gérant bénévole d'une coopérative de produits bios pour les cantines scolaires. Européiste convaincu, partisan écologiste et partisan de l'Europe des régions» - Participant (focus group)

«On était déjà un groupe engagé dans une asso[ciation] et on a mobilisé Erasmus» - Participante (focus group)

Chacun des sept niveaux d'engagement définis dans le cadre de l'étude est adopté par plus de 50 % des répondants.

Figure 15 :

- Niveau d'engagement des participants aux projets Erasmus+ « engagement social et citoyen » avant participation au projet (en %)



Champ : Ensemble des répondants de l'enquête « participants » (N=537).

Collecte et traitement des données : Planète publique (2024).

<sup>18</sup> Direction de la jeunesse, de l'éducation populaire et de la vie associative.

<sup>19</sup> Institut national de la Jeunesse et de l'Éducation populaire.

<sup>20</sup> Centre de recherche pour l'étude et l'observation des conditions de vie.

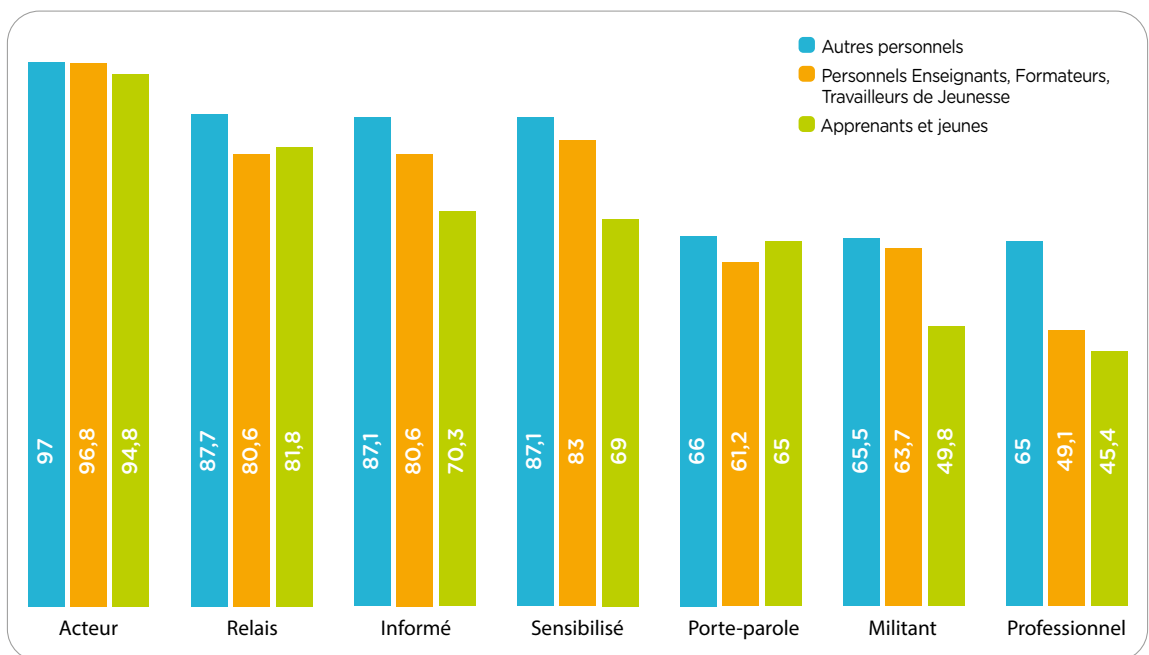
<sup>21</sup> Association pour le maintien d'une agriculture paysanne.

Si l'on observe plus spécifiquement les réponses des participants par profil (« apprenants et jeunes », personnels enseignants, formateurs et travailleurs de jeunesse, et autres personnels), les pratiques qu'ils décrivent relèvent de ces sept niveaux d'engagement, mais avec des variations par profil. Les « autres personnels », essentiellement des membres d'association, sont les plus nombreux à s'engager

quel que soit le niveau d'engagement. Les « apprenants et jeunes » sont quant à eux les moins nombreux à déclarer des pratiques d'engagement, à presque tous les niveaux d'engagement. Pour exemple, 70,3 % des « apprenants et jeunes » s'informaient sur l'actualité avant leur participation au projet, contre 87,1 % des « autres personnels ».

Figure 16 :

• Niveau d'engagement des participants aux projets Erasmus+ « engagement social et citoyen » avant participation au projet, selon le profil (en %)



Champ : ensemble des répondants recatégorisés comme « personnels enseignants, formateurs, travailleurs de jeunesse », « apprenants et jeunes » et « autres personnels », enquête « participants » (N=504).

Collecte et traitement des données : Planète publique (2024).

Au vu de leurs réponses à ce questionnaire, les pratiques des participants sont cohérentes avec leurs représentations de l'engagement social et citoyen :

■ **Ils adoptent parallèlement plusieurs niveaux d'engagement** : un participant peut être à la fois « Informé » et « Professionnel » ou bien « Sensibilisé » et « Militant ».

■ **Ils sont engagés simultanément de façon active et réflexive** : le niveau « Acteur » étant le plus adopté (95,7 %), suivi en deuxième position du niveau « Relais » (83,1 %).

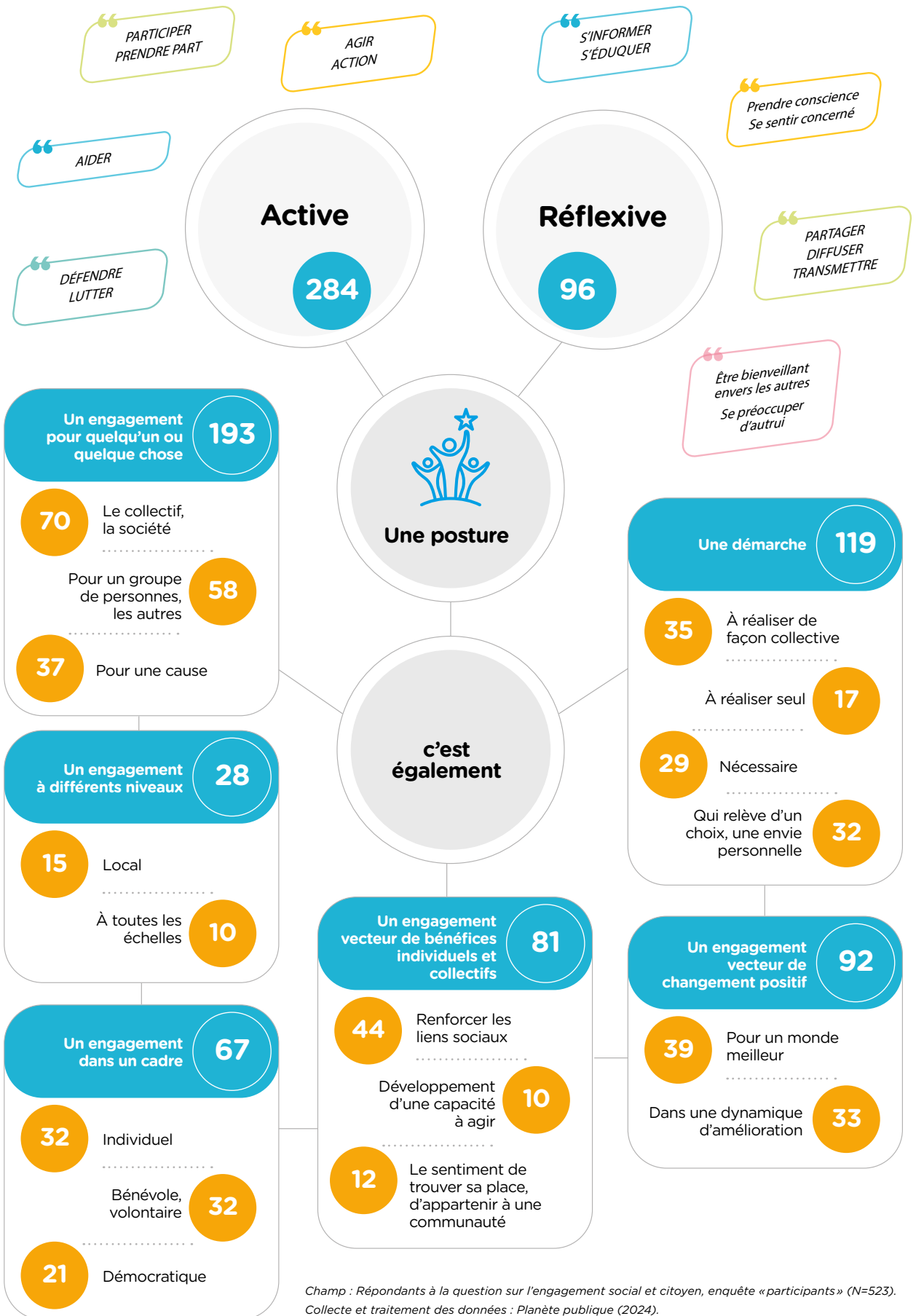
Dans leurs réponses libres, les participants aux projets Erasmus+ du champ de l'étude définissent en premier lieu l'engagement social et citoyen comme une posture

« active ». S'engager revient à prendre part, participer, agir, aider, donner et partager. Pour les répondants, il s'agit toutefois aussi d'une posture « réflexive », consistant à s'informer, s'éduquer, écouter, se préoccuper des autres, prendre connaissance de certains enjeux et se sentir concernés par ce qui les entoure.

Les participants définissent l'engagement social et citoyen comme un acte d'engagement pour autrui, comme une démarche qui peut se réaliser de façon collective, mais aussi individuelle, et qui est vectrice de changement positif tant pour l'individu que pour la société. L'engagement s'ancre dans un cadre citoyen, associatif, démocratique et peut se réaliser de l'échelle la plus locale à l'échelle internationale.

Figure 17 :

• Définition de l'engagement social et citoyen selon les répondants de l'enquête « participants »



### {2.3.3} Des participants volontaires, pour lesquels une occasion supplémentaire de s'engager s'est présentée

89 % des répondants de l'enquête « participants » déclarent s'être lancés dans le projet Erasmus+ par choix, ce qui correspond à la définition de l'engagement social et citoyen partagée par les porteurs et les participants : **une démarche qui repose sur une volonté personnelle.**

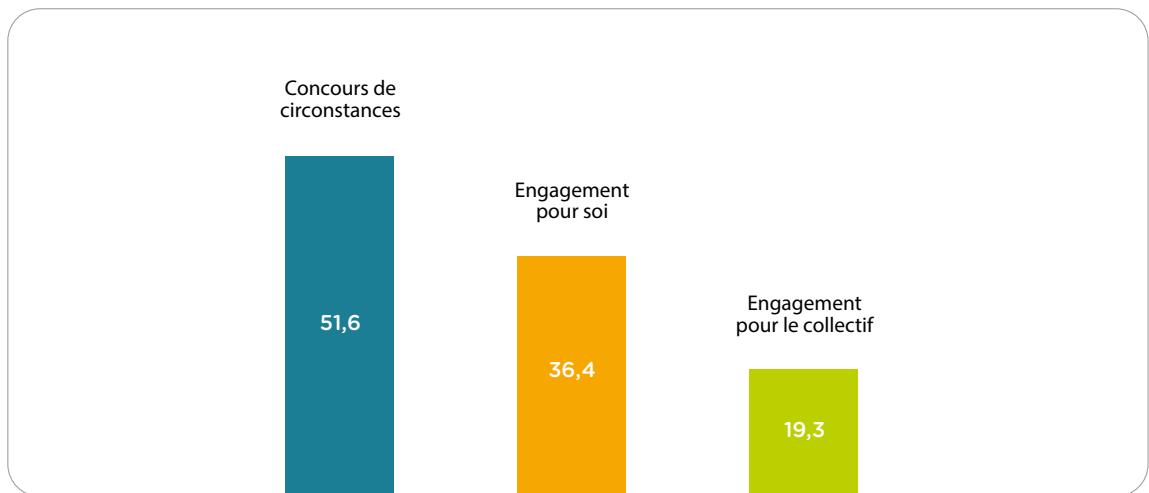
51,6 % des répondants indiquent aussi que leur participation au projet Erasmus+ découle d'un hasard ou d'une occasion permettant de réaliser un projet avec leurs pairs. Le **concours de circonstances** constitue ainsi le premier « motif » cité par les participants. Mis en perspective avec le fort niveau

d'engagement du public concerné, ce « concours de circonstances » est ainsi à comprendre comme une **occasion** présentée à un public, qui évolue dans un **environnement propice**, de poursuivre ou intensifier son engagement.

La volonté de **s'engager pour soi** (développer ses compétences, enrichir son CV) est citée par 36,4 % des participants ; le souhait de **s'engager pour le collectif** (faire une action concrète, agir et se sentir utile, aider la société) est cité par seulement 19,3 % des répondants, mais est inhérent à leur définition de l'engagement social et citoyen.

Figure 18 :

• Motifs de participation au projet Erasmus+ « engagement social et citoyen » (en %)



Champ : Répondants volontaires pour participer au projet, enquête « participants » (N=514).  
Collecte et traitement des données : Planète publique (2024).

## {3}

# Effets des projets Erasmus+ « engagement social et citoyen » sur le parcours d'engagement des participants

## {3.1}

### L'élargissement et la diversification de ses pratiques d'engagement

Pour ce public déjà très fortement engagé avant sa participation aux projets Erasmus+, cette expérience supplémentaire leur a permis de **diversifier leurs pratiques d'engagement** plutôt que d'augmenter ou d'intensifier leur niveau d'engagement antérieur : 29,4 % des participants affirment avoir élargi leurs formes d'engagement et associent directement cette évolution à leur participation au projet Erasmus+.

Pour la minorité des participants qui n'avaient pas d'activités liées à un engagement en amont du projet Erasmus+, on observe également cette évolution. Par exemple, sur les 40 participants qui n'avaient jamais sensibilisé leur entourage à une cause avant de participer à ce projet, 31 le font maintenant et associent directement cette évolution à leur participation au projet.

#### {3.1.1} Renforcer ses convictions personnelles

85,5 % des participants déclarent que leur participation au projet Erasmus+ leur a donné envie de s'engager pour défendre leurs idées ou une cause.

La diversité des expériences vécues dans le cadre du programme Erasmus+ conduit les participants à se confronter à des enjeux sociaux. Les participants y apprennent certaines valeurs telles que la tolérance, la solidarité, l'ouverture à l'autre... **Ces enjeux et ces valeurs** influencent leur vision du monde et les motivent pour jouer un **rôle actif**, y compris à l'échelle locale.

« On apprend beaucoup de tolérance, c'est basique, mais c'est vrai. Il y a souvent des internationaux dans les projets Erasmus par rapport aux autres [projets], et donc on rencontre d'autres cultures, d'autres pratiques. J'ai vu des gens qui n'étaient pas ouverts sur les autres et sur le monde le devenir » - Participant (focus group)

Le projet Erasmus+ offre également, selon les répondants, des clés pour **structurer et poursuivre un engagement collectif** :

« On était beaucoup à avoir des envies, des convictions de base, mais cadrer tout ça avec des fonds et des objectifs, ça donne envie de s'engager encore plus » - Participante (focus group)

#### {3.1.2} Transformer son regard sur la façon de s'engager

81,2 % des répondants de l'enquête « participants » affirment que leur participation au projet Erasmus+ « engagement social et citoyen » leur a donné l'impression de pouvoir jouer un rôle dans l'amélioration de la vie en société.

Certains participants rencontrés lors des focus groups étaient des personnes investies dans le cadre privé, notamment pour l'organisation d'événements festifs, culturels ou sportifs. Leur participation au projet

Erasmus+ « engagement social et citoyen » leur a permis de découvrir une autre façon de s'engager : sur des enjeux sociétaux qui leur étaient jusqu'alors inconnus ou peu perceptibles.

« Erasmus, ça ouvre sur d'autres choses ; avant je faisais déjà de l'associatif, même si c'était organiser des soirées et des festivals, donc ça a donné une nouvelle dimension par rapport à ce que je faisais » - Participant (focus group)



### {3.1.3} Améliorer ses connaissances et ses compétences

86,4 % des répondants déclarent par ailleurs que leur participation au projet leur a permis d'améliorer leurs connaissances des enjeux actuels de la société.

92,5 % des répondants de l'enquête « participants » indiquent avoir développé leurs capacités à mener un travail en équipe, en collaboration avec d'autres acteurs.

Que ce soit en termes de connaissances (droit européen, histoire, autres cultures...), de compétences langagières, transversales (prise de parole, travail en équipe, gestion de projet, ouverture d'esprit, adaptabilité, autonomie...) ou plus spécifiques, les participants considèrent être mieux outillés pour poursuivre leur engagement social et citoyen.

Lors d'un des focus groups, une participante à un projet Erasmus+ « engagement social et citoyen » (action clé 2) a déclaré que cette expérience avait nourri son engagement. La rencontre avec des participants italiens mobilisés sur le même enjeu que son association a permis d'améliorer les capacités de plaider et de mettre en œuvre ces connaissances et compétences au niveau national :

« On a pu bénéficier des retours d'expérience et d'échecs : on a notamment retiré des éléments d'un plaidoyer [...], on a gagné plusieurs années. On a renforcé la légitimité de nos actions en France [...]. Suite au premier voyage Erasmus+, on a édité un livre blanc et par la suite on a été beaucoup plus pris au sérieux » - Participante (focus group)

Dans le même sens, une autre participante rencontrée lors d'un focus group explique que l'échange de connaissances entre militants, bénévoles ou toute personne engagée permet de prendre du recul sur ses propres pratiques au niveau national :

« La majorité d'entre nous [...] était déjà engagée. Erasmus apporte de nouvelles connaissances sur les individus, sur le terrain, sur comment ça se passe là-bas, ce qui marche, ce qui ne marche pas, sur comment ils font là-bas pour favoriser l'engagement des jeunes. On fait partie d'une génération qui regarde ce qui se fait à l'étranger, et du coup [ça permet] l'échange d'expériences et de connaissances. On découvre plus et on se renforce » - Participante (focus group)

### {3.1.4} Élargir son champ d'intervention, à l'échelle européenne, nationale et locale

74,8 % des répondants au questionnaire participants déclarent avoir amélioré leurs connaissances de l'Union européenne, de la démocratie, la vie politique en participant au projet.

Pour les participants les plus militants, membres de collectifs ou d'associations, la participation à un projet Erasmus+ a souvent permis d'élargir leur champ d'intervention, au-delà d'une échelle locale. Cette expérience permet aussi de tisser de **nouveaux partenariats** à l'échelle européenne et de **renforcer sa légitimité, y compris localement** :

« Les différents projets Erasmus+ ont beaucoup contribué à renforcer notre réseau européen et méditerranéen » - Participant (focus group)

« On faisait déjà de l'international et du national, mais il n'y avait pas encore de plaidoyer au niveau européen [...]. Ça m'a appris qu'on pouvait aller chercher des idées dans d'autres pays européens. Je suis engagé dans plusieurs projets et associations. Ce que je retiens de ce projet, c'est sa dimension internationale et c'était bien de pouvoir la rapporter dans le réseau français. Maintenant, je pense aux enjeux européens dans les choses que je fais au quotidien » - Porteur de projet (entretien)

## {3.2}

### Le sentiment d'appartenance à la communauté européenne, premier pas vers un engagement à une échelle plus large

Outre le renforcement de leurs convictions et l'élargissement de leurs pratiques d'engagement, les participants soulignent le rôle du programme dans le renforcement, voire, pour certains, dans l'éveil du **sentiment d'appartenance à la communauté européenne** :

« Voyager nous fait nous rendre compte qu'on fait partie de l'Europe, d'une communauté de nations, de faire des rencontres et de découvrir »

Participant (focus group)

« Moi qui viens de ma petite campagne, je ne me rendais pas compte de toute l'Europe, ce projet m'a ouvert les yeux » - Participant (focus group)

Les porteurs de projet Erasmus+ ayant répondu à l'enquête expliquent que la mobilité à l'étranger,

dans le cadre du projet Erasmus+, favorise l'engagement des publics à une échelle plus large :

« Ma participation m'a permis de reprendre conscience du fait que j'avais un pouvoir d'action sur l'Europe, je ne fais pas que raconter l'Europe, mais je peux la vivre, la raconter et la vivre avec mes élèves » - Participante (focus group)

« Ça m'a donné confiance en moi [...], ça m'a *« empowered »* de voir que les sujets que je traitais à un petit niveau étaient les mêmes que des sujets traités à une échelle très grande comme l'Europe. Donc ça m'a donné cette vision et l'*empowerment* de me dire : Ah oui je peux intervenir dans ce cadre-là aussi » - Participante (focus group)

## {3.3}

### Une expérience marquante

Au-delà des effets sur leur parcours d'engagement, les participants aux projets Erasmus+ rencontrés en focus groups décrivent une expérience qui a **marqué leur parcours de vie**.

Certains participants, notamment les plus jeunes et les publics scolaires, se sont parfois saisis de cette expérience pour **affiner ou construire leur projet** d'étude ou professionnel, voire personnel :

« Mes voyages avec Erasmus m'ont permis de m'aiguiller dans mes choix d'études » - Participante (focus group)

« En étant fraîchement diplômée d'architecture et en ayant participé à ce projet, ça m'a permis de me rendre compte qu'il y a tellement de choses à dire, à faire, qu'il faut en parler. Ça commence avec un sujet, quelqu'un dit quelque chose et il y a un effet boule de neige. J'ai envie de faire de la recherche pas seulement en architecture, mais également en élargissant vers les sciences de l'homme avec de l'anthropologie et de la sociologie. Je suis très reconnaissante d'avoir vécu cette expérience, ça m'a permis de découvrir une partie de moi qui était cachée » - Participante (focus group)

# {4}

## Leviers pour encourager les publics à s'engager

L'étude a également permis d'identifier des facteurs qui favorisent l'investissement des participants.

### {4.1}

## Convergence entre les objectifs des projets et la perception de l'engagement social et citoyen

Les répondants de l'enquête « participants » définissent principalement l'engagement social et citoyen comme une posture active et comme une démarche pour les « autres » : dans leurs réponses ouvertes, les participants mentionnent le collectif, la société (n=70), un groupe de personnes, les autres (n=58).

Toutefois, on constate que les objectifs et réalisations les plus souvent associés aux projets du panel relèvent d'une dimension plus réflexive qu'active.

Ainsi, réaliser un déplacement dans un pays étranger (mentionné par 61,6 % des répondants) favorise l'engagement (selon 99 % des porteurs de

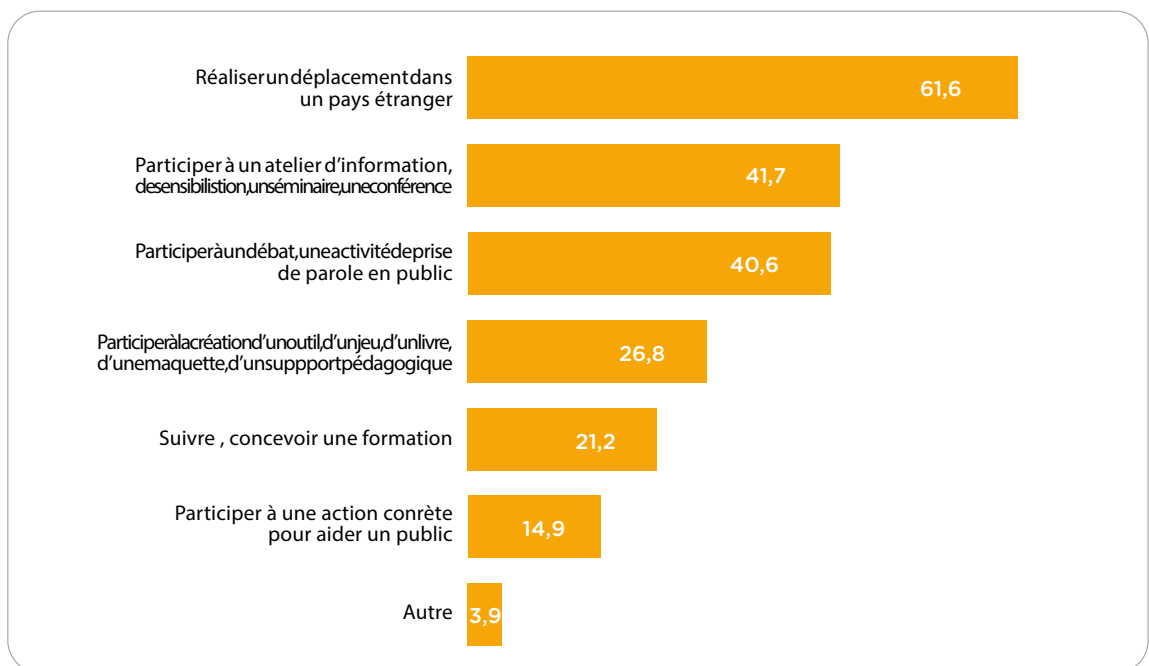
projets), mais plutôt en termes de compétences transversales (plus grande ouverture d'esprit, n=23), ou de développement du sentiment d'appartenance à une communauté (n=21).

À l'inverse, parmi les items du questionnaire, « participer à une action concrète pour aider un public », objectif favorisant le plus un engagement actif des participants, est la proposition la moins souvent citée (14,9 %).

Une **plus grande convergence entre la perception de l'engagement social et citoyen pour les répondants, démarche active vers les autres, et les objectifs et réalisations** visés par les projets pourrait être un axe à développer.

Figure 19 :

• Objectifs des projets Erasmus+ « engagement social et citoyen » (en %)



Champ : Répondants à la question sur l'engagement social et citoyen, enquête « participants » (N=523).  
Collecte et traitement des données : Planète publique (2024).

## {4.2}

## Adapter les projets aux attentes des publics visés

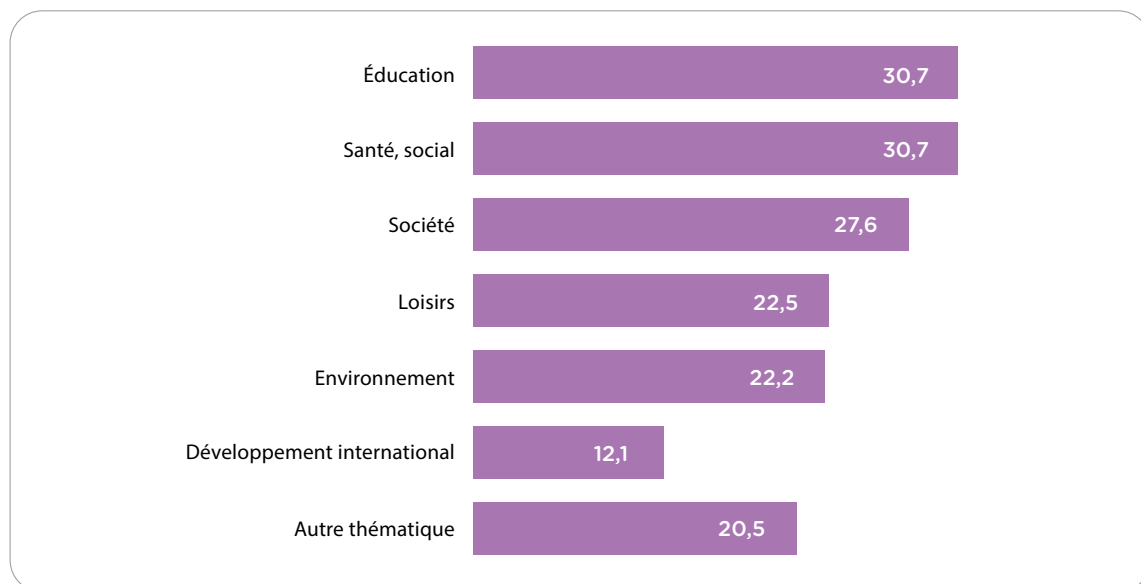
La mise en parallèle des réponses des participants et des porteurs de projets permet aussi d'identifier comment les futurs projets pourraient davantage rencontrer les attentes des participants, que ce soit

en termes de thématique traitée, de diversité des publics impliqués ou de précision des objectifs et de valorisation des compétences développées.

### {4.2.1} Proposer des projets sur des thématiques sociales, environnementales et de développement international

Près des deux tiers des répondants de l'enquête «participants» ont participé à des projets Erasmus+ «engagement social et citoyen» portant sur l'éducation

ou sur la santé, le social (30,7 % pour chacune de ces thématiques).

**Figure 20 :****• Thématiques des projets Erasmus+ « engagement social et citoyen » (en %)**

Champ : Ensemble des répondants, enquête «participants» (N=537). Collecte et traitement des données : Planète publique (2024).

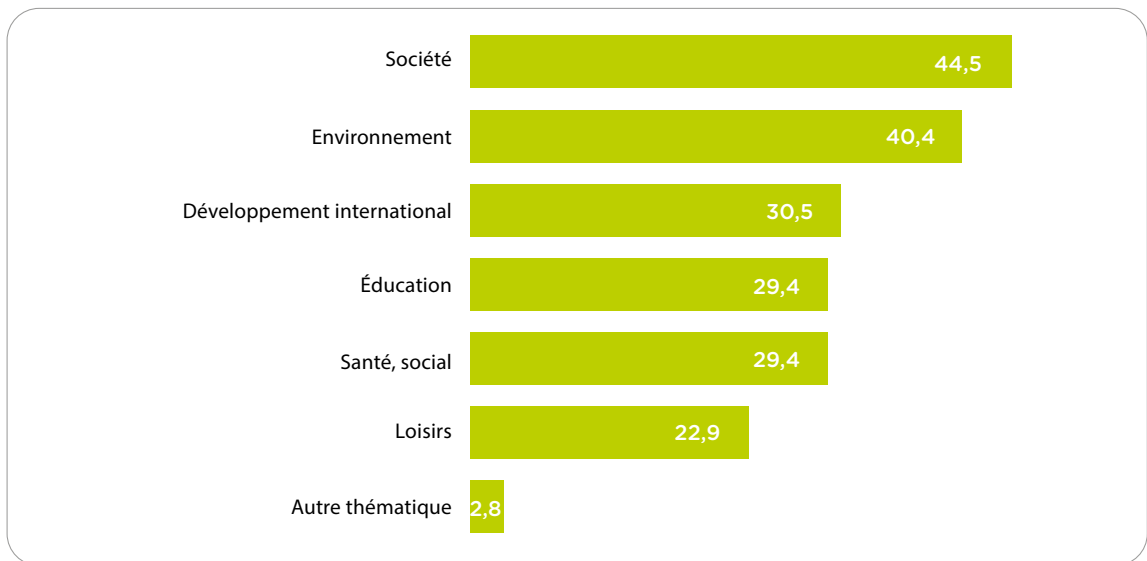
Près des deux tiers des répondants de l'enquête «participants» ont participé à des projets Erasmus+ «engagement social et citoyen» portant sur l'éducation

ou sur la santé, le social (30,7 % pour chacune de ces thématiques).

<sup>9</sup> 12 institutions et 41 écoles travaillant dans le domaine de l'éducation ont été impliquées dans ce projet, 242 enseignants et 1485 étudiants qui ont été directement mobilisés dans la réalisation et l'expérimentation des productions intellectuelles du projet.

Figure 21 :

• Thématiques sur lesquelles les participants souhaitent s'engager (en %)



Champ : Ensemble des répondants, enquête « participants » (N=537). Collecte et traitement des données : Planète publique (2024).

On observe des variations d'aspiration selon le profil des participants :

- Les « apprenants et jeunes » ainsi que les « autres personnels » déclarent vouloir s'engager prioritairement pour la société (respectivement 44,5 % et 48,5 %), puis pour l'environnement (respectivement 43,5 % et 38 %). Les « personnels enseignants, formateurs, travailleurs de jeunesse » placent l'environnement en premier (41,1 %), puis la société (39,5 %).
- Les préférences de thématiques d'engagement varient également selon le genre des répondants. Les femmes déclarent plus souvent vouloir s'engager sur une thématique de santé ou sociale (34,9 % contre 20,4 %). Les hommes placent en

premier le développement international (34 % contre 28,9 %) et les loisirs (31,4 % contre 18,7 %).

- Enfin, les répondants âgés de 15 à 24 ans souhaitent s'engager d'abord pour l'environnement (49,7 %), tandis que les répondants âgés de 25-29 ans et de 30 ans et plus partagent une envie de s'engager d'abord pour la société (respectivement 45,5 % et 44 %).

Les thématiques les plus récurrentes des projets ne sont donc pas pleinement en correspondance avec les aspirations des participants, et cette étude met en relief l'importance d'une analyse des besoins et attentes des participants en amont du montage d'un projet.

## {4.2.2} Réunir des publics diversifiés

Les participants partagent une très forte envie de s'engager au sein de projets réunissant un public diversifié à la fois socialement, géographiquement, culturellement et dans une approche intergénérationnelle, ce qui n'est pas nécessairement le cas dans les projets auxquels ils ont participé : « Souvent quand on est sur un sujet, on est entre convaincus, malheureusement les personnes qui

participant ne sont pas déconnectées [des sujets traités] ou alors ne présentent que peu de désaccords, donc l'échange peut finalement être restreint »

Participant (focus group)

« Au niveau du public, c'est chouette aussi tout ce qui est intergénérationnel même si ça peut être dur d'attirer des jeunes sur ces projets » - Participante (focus group)

## {4.2.3} Mettre en avant les réalisations

Les porteurs de projets Erasmus+ « engagement social et citoyen » rencontrés en entretien s'accordent sur la nécessité d'être clairs avec leurs publics sur ce qu'ils pourront développer grâce à leur participation au projet : connaissances, compétences, soft skills...

un résultat exportable et capitalisable » - Participant (focus group)

« Je pense que pour susciter l'engagement [...], il faut montrer l'impact » - Participant (focus group)

« Je pense que toutes les personnes qui s'expriment aujourd'hui sont dans un cadre associatif avec un but et un résultat à mener » - Participant (focus group)

Dans un contexte où les participants sont demandeurs d'actions concrètes, la manière dont leur participation à un projet pourra être valorisée dans leur parcours académique, professionnel ou militant semble être essentielle.

« L'utilité sociale est un vecteur d'engagement : il faut

## {4.3}

## Des participants acteurs de la construction et de la mise en œuvre du projet

L'association des participants à la conception et la mise en œuvre des projets constitue un axe à développer : au vu des réponses aux questionnaires, seuls 12,5 % des projets ont été montés à l'initiative des participants eux-mêmes, et 20 % des porteurs déclarent avoir monté le projet avec leurs partenaires et les participants.

Les porteurs de projets et les participants rencontrés en entretiens et focus groups soulignent l'importance de confier aux participants un **rôle central dans les choix de déroulement du projet et de ses modalités de réalisation** :

« On a présenté nos projets et on a pu en parler et on s'est vraiment sentis écoutés [...]. On a mis en valeur nos projets et nos idées un peu folles »

Participant (focus group)

« On explique le cadre, mais c'est les jeunes qui doivent créer leur projet ensemble. Le droit à l'erreur est important » - Porteur de projet (entretien)

« Il faut faire en sorte que les jeunes se sentent écoutés, leur faire comprendre qu'ils ont un pouvoir, que leurs idées peuvent se concrétiser » - Porteur de projet (entretien)

### Coup de projecteur sur un projet inspirant

#### > Voices for CSA

##### Urgenci

##### (AGENCE ERASMUS+ FRANCE / ÉDUCATION FORMATION)

L'association Urgenci souhaitait développer les capacités de plaidoyer de ses membres qui disposaient d'une expertise nationale et internationale.

Le projet consistait à élaborer les prémices d'une formation destinée aux membres du réseau sur le plaidoyer politique en agriculture, cette fois, à l'échelle européenne.

Les diverses réunions de projet, s'appuyant sur les méthodes d'éducation populaire, la formation par des professionnels du plaidoyer et la participation à une session du Conseil de sécurité alimentaire à Rome, ont permis aux participants de découvrir une autre façon de faire du plaidoyer et de comprendre l'articulation possible et nécessaire entre les différents niveaux de prises de décision politique.

Les participants ont collectivement élaboré un guide afin de pouvoir fournir à l'ensemble du réseau les « outils [...] pour aller voir les élus, interpellier les collectivités locales ».

##### Des pratiques qui favorisent l'engagement des participants

**1 Faire appel à des personnes qui ont déjà participé à des projets européens pour encourager les publics à s'engager dans ces projets**

« C'est convaincant d'avoir quelqu'un qui parle de son expérience et qui est enthousiaste »

**2 Communiquer sur la finalité du projet, ce qu'il va apporter aux participants**

« Mettre en avant que chacun va revenir avec quelque chose »

**3 Valoriser le partage de connaissances entre pairs de nationalités différentes**

« Le fait de savoir qu'il y a des militants de même profil qui viennent de 4 ou 5 pays différents »

**4 Organiser des temps de rencontre en présentiel et sur des lieux stratégiques, liés à la thématique du projet**

« Il y a des lieux liés à la thématique du projet qui vont plus convenir : avoir des visites de terrain plutôt que des lieux lambda en ville, c'est un aspect très important »

## Coup de projecteur sur un projet inspirant

### > Les jeunes prennent la parole à Tours!

#### **Comité régional des associations de jeunesse et d'éducation populaire (CRAJEP) de Centre Val de Loire en partenariat avec l'Union régionale pour l'Habitat des Jeunes Centre Val de Loire (URHAJ) et le Centre Social Pluriel(le)s (AGENCE ERASMUS+ FRANCE / JEUNESSE ET SPORT)**

Pendant 10 mois, une dizaine de jeunes de 19 à 29 ans aux parcours variés (en recherche d'emploi, en insertion socio-professionnelle, diplômés du supérieur...) et résidant au sein de la ville de Tours ont participé « activement à l'élaboration de décisions politiques au niveau communal ».

Par le « dialogue structuré territorial », les participants ont été amenés à construire un projet politique avec les élus du conseil municipal de Tours : la refonte du Conseil municipal des jeunes.

Véritables acteurs du projet, les participants ont décidé avec les élus de la thématique sur laquelle ils souhaitent travailler avec eux (la participation politique des jeunes), puis du projet sur lesquels ils allaient s'investir (le Conseil municipal des jeunes).

#### **Des pratiques qui favorisent l'engagement des participants**

- 1 Définir avec les jeunes les modalités de leur engagement** : l'engagement suppose une participation dans le temps long, à laquelle il faut se tenir, jusqu'à la finalisation du projet. Toutefois, le niveau d'engagement des jeunes doit s'adapter à leurs contraintes personnelles, ce qui nécessite d'anticiper que certains devront interrompre leur participation.

*« On était à l'écoute de leur situation et on comprenait quand certains jeunes devaient être absents à quelques séances ou même quitter le projet [...], il y a un équilibre à trouver entre l'engagement dans le projet et les opportunités/contraintes extérieures. Il faut accepter que le jeune ne fasse plus partie du groupe. Un jeune peut changer de formation. C'est un contrat informel dès le départ : c'est un projet qui prend du temps, mais ne doit pas les freiner par ailleurs »*
- 2 Être transparent sur les finalités du projet**

« Bien être au clair sur les objectifs, vers là où l'on souhaite aboutir »
- 3 Adopter une posture de facilitateurs plutôt que d'encadrants, laissant une large place aux jeunes dans la structuration du projet et son évolution**

« Il y a eu besoin de s'adapter aux besoins des élus et des jeunes, en travaillant le soir, le samedi, afin d'assurer la réussite du projet [...]. Il faut oser se lancer sans même savoir où aller dès le départ, dans l'optique de co-construire cet horizon avec les participants, avoir des temps d'écoute, de remise en question et de transparence pour permettre de partir sur d'autres bases si besoin »

## Tableaux et graphiques

**Figure 1 :** 7 niveaux d'engagement social et citoyen

**Figure 2 :** Projets Erasmus+ « engagement social et citoyen » au sein du programme

**Figure 3 :** Répartition des projets Erasmus+ « engagement social et citoyen » par Agence (en %)

**Figure 4 :** Répartition des projets Erasmus+ « engagement social et citoyens » par action clé et par Agence (en %)

**Figure 5 :** Répartition des projets Erasmus+ « engagement social et citoyen » par secteur (en %)

**Figure 6 :** Répartition des projets Erasmus+ « engagement social et citoyen » soutenus au titre de l'action clé 1 par secteur

**Figure 7 :** Répartition des projets Erasmus+ « engagement social et citoyen » soutenus au titre de l'action clé 2 par secteur

**Figure 8 :** Thématiques sélectionnées par les porteurs de projets (en %)

**Figure 9 :** Thématiques sélectionnées par les porteurs de projets par Agence (en %)

**Figure 10 :** Natures d'engagement favorisées par les projets « Erasmus+ engagement social et citoyen » (en %)

**Figure 11 :** Natures d'engagement favorisées par les projets « Erasmus+ engagement social et citoyen », selon le secteur (en %)

**Figure 12 :** Organismes financés au titre de la priorité « sociale et citoyenne » par Agence

**Figure 13 :** Projets Erasmus+ « engagement social et citoyen » soutenus par région (en %)

**Figure 14 :** Participants (en %)

**Figure 15 :** Niveau d'engagement des participants aux projets Erasmus+ « engagement social et citoyen » avant participation au projet (en %)

**Figure 16 :** Niveau d'engagement des participants aux projets Erasmus+ « engagement social et citoyen » avant participation au projet, selon le profil (en %)

**Figure 17 :** Définition de l'engagement social et citoyen selon les répondants de l'enquête « participants »

**Figure 18 :** Motifs de participation au projet Erasmus+ « engagement social et citoyen » (en %)

**Figure 19 :** Objectifs des projets Erasmus+ « engagement social et citoyen » (en %)

**Figure 20 :** Thématiques des projets Erasmus+ « engagement social et citoyen » (en %)

**Figure 21 :** Thématiques sur lesquelles les participants souhaitent s'engager (en %)

## Quelques références bibliographiques

**Becquet, V. (2012).**

« Des cheminements compliqués vers la citoyenneté », *Après-demain*, vol. 24, nf, no. 4, pp. 5-7.

**Becquet, V. et Stuppia P. (2021).**

« Des institutions qui parlent d'engagement », *Géopolitique de la jeunesse. Engagement et (dé) mobilisations*, sous la direction de Valérie Becquet, Paolo Stuppia. Le Cavalier Bleu, pp. 109-125.

**Fillieule, O. (2001).**

« Propositions pour une analyse processuelle de l'engagement individuel. Post scriptum », *Revue française de science politique*, 1 (51), pp. 199-215.

**France Bénévolat (2022).**

« L'évolution de l'engagement bénévole associatif en France de 2010 à 2022 ».

**Gaxie, D. (2005).**

« Rétributions du militantisme et paradoxes de l'action collective », *Swiss Political Science Review*, 11 (1).

**INJEP-CREDOC, Baromètre DJEPVA sur la jeunesse, 2023.**

**Ion J. (2017).**

« L'engagement des jeunes », *La revue lacanienne*, 2017/1 (N° 18), p. 177-184.

**Ion, J. (2005).**

« Chapitre 1. Quand se transforment les modes d'engagement dans l'espace public », *Quand les jeunes s'engagent. Entre expérimentations et constructions identitaires*, Paris, pp. 23-33.

**Miginiac, H. (2019).**

« Penser l'engagement : des motivations aux actes », *Les Champs de Mars*, vol. 33, no. 2, pp. 17-40.

**Muxel, A. (2019).**

« L'engagement, s'engager. Nouvelles problématiques », *Les Champs de Mars*, vol. 33, no. 2, pp. 11-16.

**Perrot, M. (1998).**

« La cause du peuple », *Vingtième Siècle. Revue d'histoire*, vol. 60, no. 4, pp. 4-13.

**Vermeersch, S. (2004).**

« Entre individualisation et participation : l'engagement associatif bénévole », *Revue française de sociologie*, 45 (4), pp. 681-710.





Fondée en 2006, Planète Publique est spécialisée en évaluation de politiques publiques. Son cœur de métier est l'évaluation de politiques publiques et de programmes, c'est-à-dire le jugement de valeur argumenté sur ces actions. Planète Publique est détenue à 100 % par ses trois dirigeants, et est aujourd'hui composé de 18 consultants. Ses interventions, réalisées essentiellement dans les champs du développement durable (développement local, environnement, déplacements, habitat...) et du développement humain (santé, social, handicap, éducation, citoyenneté...), sont inscrites dans le respect des standards de l'évaluation de la Commission européenne.

Planète Publique mobilise tout l'éventail des méthodes d'évaluation et utilise des outils tant quantitatifs, que qualitatifs ou participatifs, et met ce savoir au service de l'amélioration des stratégies de politiques publiques et des stratégies des acteurs associatifs et privés en faveur du bien commun. L'expérience et le savoir-faire de Planète Publique en évaluation de politiques publiques et de programmes lui valent d'être régulièrement sollicitée pour former décideurs, opérateurs publics et praticiens.

## QUI SOMMES-NOUS ?

### Le programme Erasmus+

Erasmus+ est le programme européen pour l'éducation, la formation, la jeunesse et le sport lancé en 2014.

Il se décline en trois actions : la mobilité des individus, la coopération des acteurs et le soutien aux réformes politiques.

Le programme Erasmus+ (2021-2027) est le premier instrument financier au service de la démocratisation de la mobilité avec une attention particulière pour les publics les plus en difficulté. Les 4 priorités de la programmation 2021-2027 sont : inclusion et diversité ; transformation numérique ; environnement et lutte contre le changement climatique ; participation à la vie démocratique, valeurs communes et engagement civique.



L'Agence Erasmus+ France / Éducation Formation assure, pour la France, la promotion et la gestion du programme Erasmus+ et de ses dispositifs pour les volets « éducation et formation ».

L'Agence participe activement à la réflexion sur l'évolution du programme Erasmus+ ainsi que sur les enjeux sectoriels, nationaux et internationaux dans les domaines de l'enseignement scolaire, de l'enseignement et de la formation professionnels, de l'enseignement supérieur et de l'éducation des adultes.

L'Agence est un Groupement d'intérêt public (GIP) placé sous l'autorité nationale du ministère de l'Éducation nationale et de la Jeunesse, du ministère de l'Enseignement supérieur et de la Recherche et du ministère en charge de l'Enseignement et de la formation professionnels. Elle est située à Bordeaux et emploie 194 personnes.



L'Agence Erasmus+ France Jeunesse et Sport constitue un opérateur unique au service de l'engagement et de la mobilité des jeunes en France, en Europe et dans le monde.

L'engagement pour une mobilité européenne de la jeunesse s'articule autour des priorités suivantes : inclusion et diversité, transformation numérique, environnement et lutte contre le changement climatique, participation à la vie démocratique, valeurs communes et engagement civique.

Elle héberge le centre de ressources SALTO-Youth EuroMed & bonnes pratiques, qui développe les programmes Erasmus+ et Corps européen de solidarité dans les pays de la rive sud de la Méditerranée.

Les programmes européens permettent aux jeunes d'explorer la singularité de l'identité européenne et contribuent à la création d'une véritable communauté européenne. C'est l'expérience européenne qui change tout dans le parcours des jeunes et des structures qui les accompagnent !

Intégrée à l'Agence du Service Civique et située à Paris, l'Agence Erasmus+ Jeunesse et Sport est en charge de la gestion du Corps européen de solidarité, du programme Erasmus+ dans ses volets Jeunesse et Sport.

Elle finance à ce titre, dans le cadre d'appels à projets, des activités mises en place par des jeunes ou des organismes publics ou privés.

[agence.erasmusplus.fr](https://agence.erasmusplus.fr)



©Agence Erasmus+ France / Éducation Formation  
Directrice de la publication : Nelly Fesseau  
juin 2024  
ISSN : 2554-0165  
Imprimeur: Korus Imprimerie



Réalisé avec le soutien financier de la Commission européenne.  
Le contenu de cette publication et l'usage qui pourrait en être fait n'engagent pas la responsabilité de la Commission européenne.



# L'Observatoire Erasmus+