

# EMPLOI ET CHÔMAGE DES 15-29 ANS EN 2012

**53,7 % des jeunes âgés de 15 à 29 ans sont sur le marché du travail en 2012 : 44,0 % occupent un emploi et 9,7 % sont au chômage. 15 % des 15-29 ans ne sont ni en emploi, ni en formation initiale ou continue (« NEET » (1)).**

**Au cours de l'année 2012, le taux d'emploi des jeunes a baissé de 0,8 point, la part de ceux au chômage a augmenté de 0,9 point et celle des jeunes ni en emploi ni en formation de 0,5 point.**

**Le taux de chômage des 15-29 ans, 18,0 % en moyenne en 2012, s'est élevé de 1,5 point sur l'année. L'écart entre le taux de chômage des jeunes actifs de 15-24 ans, peu diplômés en moyenne, et celui de l'ensemble des actifs varie beaucoup selon la conjoncture économique.**

**Il a fortement augmenté depuis 2000 pour atteindre un maximum historique en 2012, alors que le même écart mesuré sur les jeunes de 25-29 ans s'est accru plus modérément. L'âge auquel le taux de chômage devient inférieur à son niveau moyen pour les 15-64 ans est resté compris entre 31 et 33 ans depuis 1992.**

**Depuis 2008, un quart des emplois occupés par les jeunes de moins de 26 ans bénéficient d'une aide de l'État. Depuis 2006, une proportion croissante des jeunes de 15-29 ans en emploi sont non salariés, et inversement de moins en moins travaillent dans la fonction publique. En 2012, le taux de chômage, comme les parts de chômage et de « NEET », sont pour les jeunes de 15-29 ans un peu inférieurs en France à la moyenne de l'Union européenne.**

**Ils sont nettement plus élevés dans les départements d'outre-mer qu'en France métropolitaine.**

Selon les normes du Bureau international du travail (BIT), 53,7 % des jeunes âgés de 15 à 29 ans sont actifs, en moyenne, en France, en 2012 : 44,0 % occupent un emploi et 9,7 % sont au chômage (tableau 1). Le taux de chômage, qui mesure la proportion de chômeurs parmi les jeunes actifs, est de 18,0 % (encadré 1). En 2012, 15,1 % des jeunes âgés de 15 à 29 ans sont sans emploi et ne suivent pas une formation, qu'elle soit initiale ou continue (part de « NEET », encadré 1).

## Le taux d'activité des jeunes s'est replié de 2 points entre la mi-2009 et la fin 2012

De 1975 à 1997, dans un contexte d'allongement des études, le taux d'activité des 15-29 ans avait baissé de 12 points (-0,6 point par an en moyenne). La baisse s'était accélérée à partir de 1987 : -0,8 point par an entre 1986 et 1997, contre -0,3 point entre 1975 et 1986. La chute des taux d'activité des jeunes entre 1975 et 1997 avait atteint près de 25 points pour les 15-19 ans, garçons comme filles. Pour les 20-24 ans elle avait été moins forte car plus tardive, particulièrement pour les jeunes femmes (-17 points contre -22 points pour les jeunes hommes) avec l'accroissement tendanciel de l'activité féminine. Entre 25 et 29 ans, le taux d'activité des hommes avait légèrement baissé (-3 points), alors que celui des femmes avait beaucoup augmenté (+13 points) (graphique 1).

Depuis le milieu des années 1990, la durée des études a peu varié et la progression de l'activité post scolaire des jeunes femmes s'est interrompue (82 % des jeunes femmes de 15-29 ans ayant terminé leurs études initiales sont actives tout au long des années

(1) « Neither in Employment nor in Education and Training » selon la dénomination en anglais de la Commission européenne (encadré 1).

Tableau 1 • Situations d'activité des jeunes par sexe et âge à la date de l'enquête

Population totale en milliers ; taux et part en %

	1975		1990		2000		2007		2012		
	Hommes	Femmes	Hommes	Femmes	Hommes	Femmes	Hommes	Femmes	Hommes	Femmes	Ensemble
<b>Population totale (15-29 ans).....</b>	<b>6 238</b>	<b>6 113</b>	<b>6 363</b>	<b>6 286</b>	<b>5 794</b>	<b>5 765</b>	<b>5 628</b>	<b>5 682</b>	<b>5 542</b>	<b>5 582</b>	<b>11 124</b>
Dont : 15-19 ans.....	2 107	2 045	2 170	2 092	1 967	1 890	1 939	1 878	1 871	1 808	3 679
20-24 ans.....	2 067	2 032	2 090	2 079	1 802	1 811	1 829	1 879	1 839	1 862	3 701
25-29 ans.....	2 064	2 036	2 103	2 115	2 025	2 064	1 860	1 925	1 832	1 912	3 744
<b>Taux d'activité (15-29 ans).....</b>	<b>74,6</b>	<b>56,1</b>	<b>63,2</b>	<b>53,0</b>	<b>59,1</b>	<b>50,3</b>	<b>58,8</b>	<b>50,7</b>	<b>57,5</b>	<b>49,9</b>	<b>53,7</b>
Dont : 15-19 ans.....	40,1	32,7	20,4	13,2	17,2	9,9	20,3	12,3	17,2	11,6	14,4
20-24 ans.....	87,7	71,6	75,4	67,5	65,7	57,6	64,6	57,6	64,4	55,8	60,1
25-29 ans.....	96,7	64,2	95,2	77,9	93,9	80,9	93,2	81,5	91,8	80,4	86,0
Taux d'activité des 15-64 ans.....	84,0	53,1	75,8	58,5	75,3	62,9	74,7	65,2	75,3	66,6	70,9
<b>Taux d'emploi (15-29 ans).....</b>	<b>71,7</b>	<b>52,3</b>	<b>56,9</b>	<b>45,1</b>	<b>52,3</b>	<b>43,2</b>	<b>50,6</b>	<b>43,0</b>	<b>47,1</b>	<b>41,0</b>	<b>44,0</b>
Dont : 15-19 ans.....	37,1	28,4	17,6	10,2	13,9	7,4	15,7	8,5	11,8	7,5	9,7
20-24 ans.....	83,8	67,0	65,7	55,9	56,5	48,1	53,7	47,4	50,2	43,8	47,0
25-29 ans.....	94,9	61,5	88,6	69,0	85,9	71,8	83,9	72,5	80,0	70,0	74,9
Taux d'emploi des 15-64 ans.....	81,8	50,5	71,1	52,5	69,8	56,6	69,1	59,6	67,9	60,0	63,9
<b>Part de chômage (15-29 ans) (*).....</b>	<b>2,9</b>	<b>3,8</b>	<b>6,3</b>	<b>7,9</b>	<b>6,8</b>	<b>7,0</b>	<b>8,2</b>	<b>7,7</b>	<b>10,4</b>	<b>8,9</b>	<b>9,7</b>
Dont : 15-19 ans.....	3,0	4,3	2,8	3,1	3,3	2,5	4,6	3,8	5,4	4,1	4,7
20-24 ans.....	3,9	4,6	9,7	11,6	9,2	9,5	10,8	10,2	14,2	12,0	13,1
25-29 ans.....	1,8	2,7	6,6	8,9	8,0	9,1	9,3	8,9	11,9	10,4	11,1
Part de chômage des 15-64 ans.....	2,2	2,6	4,7	6,0	5,5	6,3	5,6	5,6	7,4	6,7	7,0
<b>Taux de chômage (15-29 ans) (*).....</b>	<b>4,0</b>	<b>7,4</b>	<b>10,0</b>	<b>14,8</b>	<b>11,4</b>	<b>14,0</b>	<b>13,9</b>	<b>15,1</b>	<b>18,1</b>	<b>17,8</b>	<b>18,0</b>
Dont : 15-19 ans.....	7,5	13,2	13,8	23,1	18,9	25,1	22,8	31,0	31,2	35,1	32,7
20-24 ans.....	4,4	6,4	12,8	17,2	14,0	16,5	16,8	17,7	22,0	21,5	21,8
25-29 ans.....	1,9	4,1	6,9	11,4	8,5	11,2	9,9	11,0	12,9	12,9	12,9
Taux de chômage des 15-64 ans.....	2,6	4,8	6,2	10,3	7,3	10,1	7,5	8,6	9,8	10,0	9,9
<b>Part des jeunes ni en emploi, ni en formation (NEET) (15-29 ans).....</b>	<b>-</b>	<b>-</b>	<b>-</b>	<b>-</b>	<b>-</b>	<b>-</b>	<b>10,7</b>	<b>15,0</b>	<b>13,8</b>	<b>16,5</b>	<b>15,1</b>
Dont : 15-19 ans.....	-	-	-	-	-	-	6,1	4,8	7,3	5,5	6,4
20-24 ans.....	-	-	-	-	-	-	13,9	17,6	18,1	18,3	18,2
25-29 ans.....	-	-	-	-	-	-	12,7	22,7	16,0	25,1	20,6
<b>Part des 15-29 ans</b>											
Dans : la population totale des 15-64 ans.....	38,8	37,8	34,8	33,9	30,9	30,1	28,9	28,3	28,2	27,5	27,8
la population active.....	33,6	39,0	28,8	30,5	24,2	24,0	22,6	21,9	21,4	20,4	20,9
l'emploi.....	33,2	38,2	27,6	29,0	23,1	22,9	20,7	20,3	19,4	18,6	19,0
le chômage.....	50,4	56,5	46,5	44,4	38,3	33,4	42,2	38,5	39,9	36,4	38,2



Source : Insee, enquêtes Emploi 1975-2012 ; calculs Dares.

(\*) La part et le taux de chômage des jeunes connaissent d'importantes fluctuations conjoncturelles. Les années 1990, 2000 et 2007 retenues dans ce tableau correspondent à des points bas pour ces deux indicateurs (voir graphique 3).

Lecture : en 2012, 53,7 % des personnes âgées de 15 à 29 ans sont actives et, parmi ces actifs, 18,0 % sont au chômage (taux de chômage) ; 15,1 % ne sont ni en emploi, ni en formation (part de NEET, voir encadré 1).

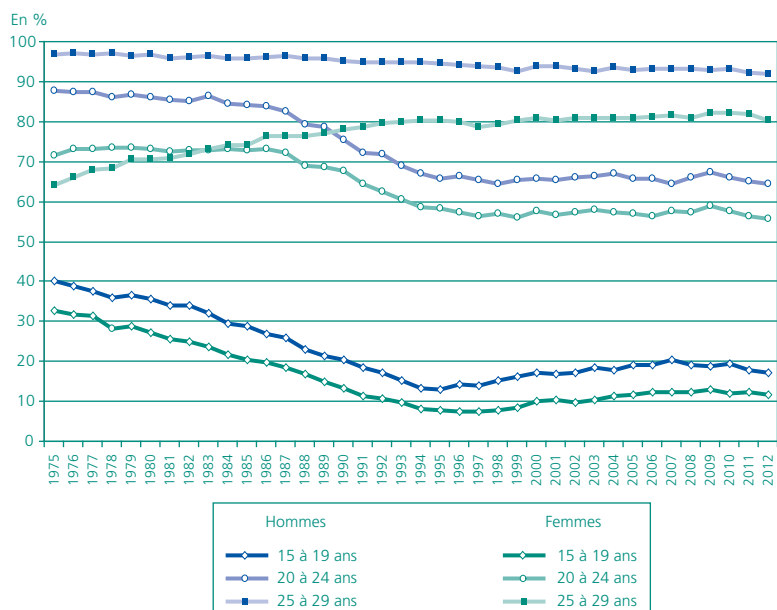
Concepts : activité au sens du BIT mesurée en moyenne annuelle ; âge atteint à la date de l'enquête.

Champ : population des ménages de France métropolitaine.

Source : Insee, enquêtes Emploi 1975-2012 ; calculs Dares.

2003-2012). Ces deux éléments ont eu tendance à stabiliser les taux d'activité juvéniles. Ceux-ci ont cependant légèrement progressé entre 1997 et 2009, sauf pour les hommes entre 25 et 29 ans (-1 point) ; la hausse a été la plus importante pour les 15-19 ans (environ +5 points pour les hommes et pour les femmes) avec le développement de l'apprentissage (2). Au total, pour l'ensemble des 15-29 ans, le taux d'activité a été quasi-stable autour de 54 % entre 2000 et 2005, puis a sensiblement augmenté de début 2006 à début 2009 (+2 points en trois ans) dans un contexte de progression de l'alternance (+82 000 jeunes de moins de 26 ans entre fin 2005 et fin 2008) et de légère baisse de la durée des études (graphique 2).

Graphique 1 • Taux d'activité des jeunes par tranches d'âges quinquennales selon le sexe



(2) Les apprentis font en effet partie de la population active, étant classés en emploi.

Source : Insee, enquêtes Emploi 1975-2012 ; calculs Dares.

Concepts : activité au sens du BIT mesurée en moyenne annuelle ; âge atteint à la date de l'enquête.

Lecture : 55,8 % des femmes âgées de 20 à 24 ans sont actives en 2012, contre 71,6 % en 1975.

Champ : population des ménages de France métropolitaine.

Stable en 2009, le taux d'activité des 15-29 ans a ensuite fléchi du début 2010 au 3<sup>e</sup> trimestre 2012, perdant 2,4 points sur la période, avant de progresser de 0,6 point au 4<sup>e</sup> trimestre 2012. Dans un contexte économique fortement dégradé, davantage de jeunes ont poursuivi leurs études aux rentrées scolaires 2009 et 2010. Le pourcentage de jeunes inactifs parmi ceux qui ont fini leurs études initiales a augmenté (+1,7 point entre le début 2009 et la fin 2012). Le nombre de jeunes en alternance a, pour sa part, légèrement baissé entre fin 2008 et fin 2012 (-15000 de moins de 26 ans).

Au total, après avoir baissé de plus de 10 points entre 1975 et la seconde moitié des années 1990, le taux d'activité de l'ensemble des 15-29 ans est resté compris entre 53,4 % et 56,0 % de 1998 à 2012.

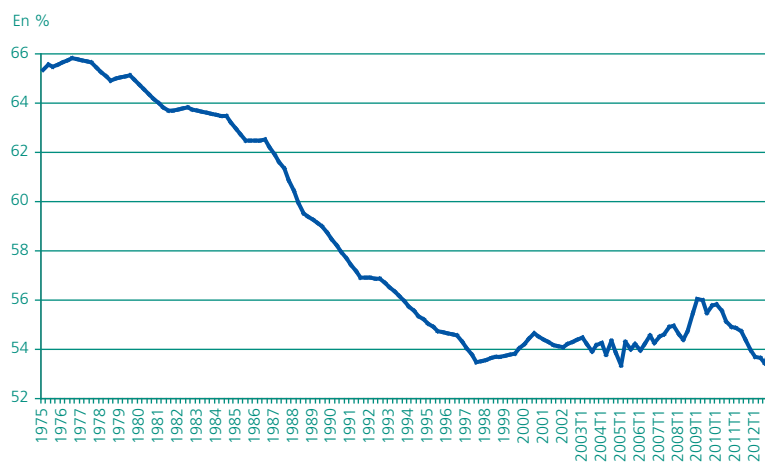
### Le taux de chômage et la part de chômage des 15-29 ans atteignent des niveaux historiques fin 2012 avec 18,0 % et 9,7 %

Les jeunes étant nombreux à poursuivre leurs études sans travailler ou rechercher un emploi, la proportion de jeunes au chômage est très inférieure à leur taux de chômage. L'écart entre ces deux indicateurs est d'autant plus élevé que la population considérée est jeune. En moyenne, en 2012, moins de 5 % des 15-19 ans sont au chômage, tandis que leur taux de chômage dépasse les 30 %. Pour les 25-29 ans, les deux indicateurs sont par contre proches en 2012 (part de chômage de 11 % et taux de chômage de 13 %).

Depuis le milieu des années 1990, les évolutions de la part de jeunes au chômage et du taux de chômage sont similaires alors que par le passé, de 1975 à 1995, la proportion de jeunes au chômage s'était accrue moins rapidement que le taux de chômage, en raison de la baisse du taux d'activité consécutive à l'allongement des études (graphique 3).

Après avoir baissé entre mi-2006 et mi-2008 (-3,1 points), le taux de chômage des 15-29 ans

Graphique 2 • Taux d'activité des jeunes de 15 à 29 ans

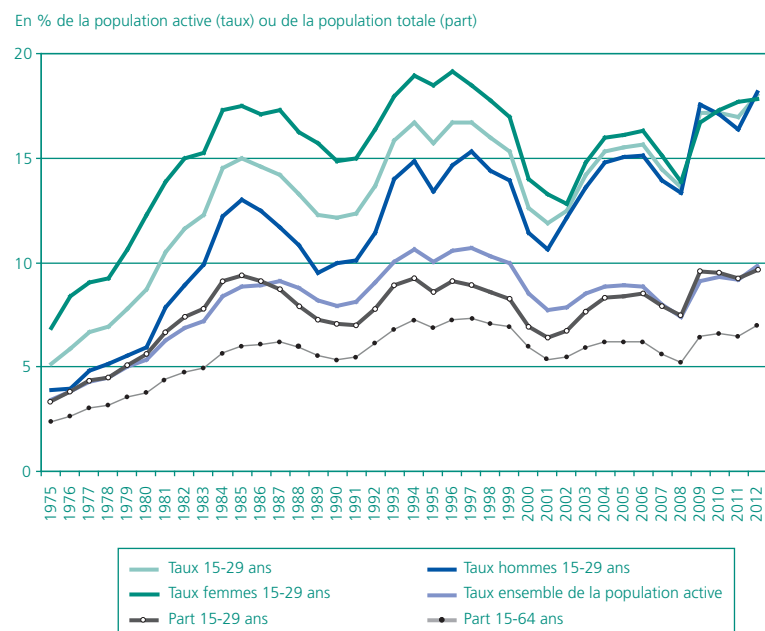


Concepts : activité au sens du BIT mesurée en moyenne annuelle de 1975 à 2002 et en moyenne trimestrielle corrigée des variations saisonnières (CVS) à partir de 2003 ; âge atteint à la date de l'enquête.  
Lecture : en moyenne au 4<sup>e</sup> trimestre 2012, 54,0 % des jeunes âgés de 15 à 29 ans sont actifs.  
Champ : population des ménages de France métropolitaine.



Source : Insee, enquêtes Emploi 1975-2012 ; calculs Dares.

Graphique 3 • Taux de chômage et part de chômage des 15-29 ans et de l'ensemble de la population active



Concepts : activité au sens du BIT mesurée en moyenne annuelle ; âge atteint à la date de l'enquête.  
Lecture : en 2012, 18,0 % des jeunes actifs de 15 à 29 ans sont au chômage (taux de chômage) ; 9,7 % de la population totale des 15-29 ans sont au chômage (part de chômage).  
Champ : population des ménages de France métropolitaine.



Source : Insee, enquêtes Emploi 1975-2012 ; calculs Dares.

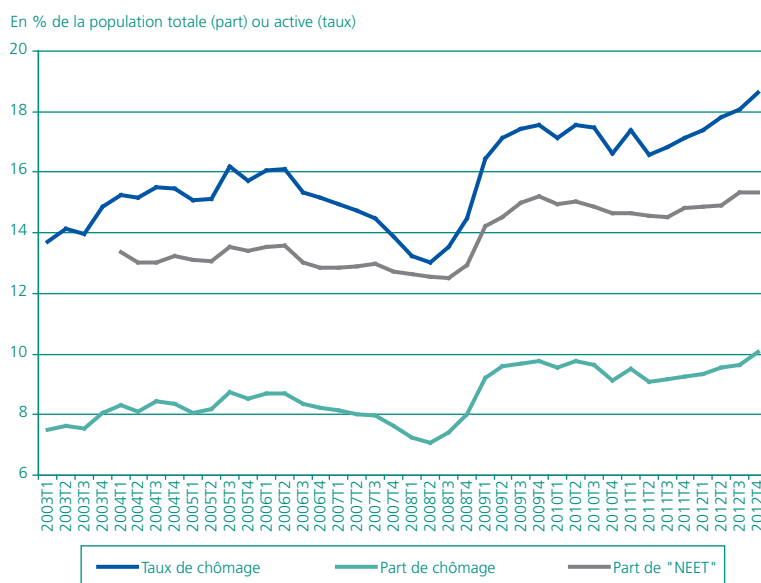
a fortement augmenté de la mi-2008 à la fin 2009 (+4,6 points), sous l'effet de la dégradation importante de la situation économique. Au 4<sup>e</sup> trimestre 2009, il atteignait 17,6 %, ce qui constituait le niveau le plus élevé depuis 1975. Orienté à la baisse entre la fin 2009 et la mi-2011 (-1 point), il est de nouveau reparti à la hausse au 2<sup>nd</sup> semestre 2011 et a dépassé son niveau de fin 2009 à partir du 2<sup>e</sup> trimestre 2012 pour atteindre 18,6 % en fin d'année. Après avoir été de 0,5 point au 2<sup>nd</sup> semestre 2011, l'augmentation du taux de chômage des 15-29 ans a été de 1,5 point sur l'année 2012, répartie uniformément sur les deux semestres (tableau 2, graphique 4).

Comme pour l'ensemble de la population active,

les taux de chômage des jeunes femmes et des jeunes hommes se sont beaucoup rapprochés sur longue période, au-delà des fluctuations conjoncturelles. Sur la période récente, l'écart entre les taux de chômage des jeunes femmes et des jeunes hommes a fluctué depuis 2008 en fonction de l'évolution de l'activité économique. De début 2008 à fin 2009, avec la forte baisse de l'emploi intérimaire et des secteurs industriels au début de la crise, la hausse du taux de chômage des jeunes a été plus rapide pour les hommes (+5,4 points) que pour les femmes (+3,2 points). Le taux de chômage des jeunes hommes a ainsi dépassé celui des jeunes femmes à partir du 2<sup>e</sup> trimestre 2009, pour la première fois depuis 1975. En 2010, celui des jeunes femmes a augmenté à un rythme ralenti (+0,8 point) tandis que celui des jeunes hommes baissait (-2,5 points). Le taux de chômage des jeunes femmes est ainsi repassé au-dessus de celui des jeunes hommes au 3<sup>e</sup> trimestre 2010. En 2011 et en 2012, avec le retournement à la baisse de l'emploi intérimaire, le rythme d'évolution s'est inversé: le taux de chômage des hommes de 15-29 ans a augmenté de 3,0 points en deux ans (1,9 point en 2012), contre seulement 0,9 point pour les jeunes femmes (1,1 point en 2012). Sur la période entre le 2<sup>e</sup> trimestre 2012 et la fin 2012, le taux de chômage des femmes de 15-29 ans est de nouveau inférieur à celui des jeunes hommes (18,5 % contre 18,8 % en fin d'année).

Comme le taux de chômage, la part des jeunes de 15-29 ans au chômage a baissé de fin 2009 à mi-2011 (-0,7 point), puis augmenté de la mi-2011 à la fin 2012 (+1,0 point).

Graphique 4 • Taux de chômage, part de chômage et part de NEET des jeunes de 15 à 29 ans



Concepts : chômage au sens du BIT mesuré en moyenne trimestrielle CVS ; NEET = jeunes ni emploi, ni en formation initiale ou continue ; âge atteint à la date de l'enquête.  
 Lecture : au 4<sup>e</sup> trimestre 2012, 10,1 % des jeunes âgés de 15 à 29 ans sont au chômage (part de chômage), soit 18,6 % des actifs de cette tranche d'âge (taux de chômage) et 15,3 % ne sont ni en emploi, ni en formation (part de NEET).  
 Champ : population des ménages de France métropolitaine.

### Le taux de chômage des jeunes décroît avec l'âge après 18 ans

Sur la période 2010-2012, le taux de chômage décroît avec l'âge à partir de 19 ans. Entre 18 et 23 ans, cette baisse est rapide (-3,4 point par année d'âge). Elle ralentit ensuite: -1,6 point par année d'âge de 23 à 26 ans et -0,7 point entre 26 et 32 ans (graphique 5, A). C'est à 31 ans que le taux de chômage devient inférieur au taux de chômage global des 15-64 ans.

Entre 16 et 21 ans, les jeunes étant de plus en plus nombreux à être sur le marché du travail, la part de chômage s'accroît avec l'âge (+2,4 points par année d'âge). Ensuite, si ce premier effet continue de jouer, il est compensé par l'arrivée sur le marché du travail de jeunes plus diplômés (ce qui

Tableau 2 • Taux trimestriels d'activité, d'emploi et de chômage des jeunes et de la population en âge de travailler

	Taux d'activité						Taux d'emploi						Taux de chômage					
	2006 T1	2008 T1	2009 T4	2011 T2	2011 T4	2012 T4	2006 T1	2008 T1	2009 T4	2011 T2	2011 T4	2012 T4	2006 T1	2008 T1	2009 T4	2011 T2	2011 T4	2012 T4
<b>15-29 ans</b>																		
<b>Ensemble</b> .....	54,0	54,6	55,8	54,7	53,9	54,0	45,3	47,5	45,8	45,6	44,6	43,8	16,1	13,2	17,6	16,6	17,1	18,6
Hommes.....	58,2	58,9	59,7	58,6	57,4	57,7	49,2	51,3	48,7	49,3	47,7	46,8	15,6	13,0	18,3	15,9	17,0	18,8
Femmes.....	49,8	50,4	51,8	51,0	50,4	50,3	41,5	43,7	43,0	42,0	41,6	40,8	16,7	13,6	16,8	17,4	17,4	18,5
<i>Dont : 15-24 ans</i>																		
<i>ensemble</i> .....	37,9	38,4	39,2	38,3	37,3	37,8	29,5	31,8	30,0	29,9	29,1	28,1	22,1	17,2	23,4	22,0	22,1	25,5
<i>hommes</i> .....	41,4	42,1	43,0	41,9	40,3	41,0	32,6	35,0	32,4	33,0	31,5	30,5	21,0	16,8	24,5	21,2	21,9	25,4
<i>femmes</i> .....	34,5	34,8	35,4	34,9	34,2	34,5	26,4	28,7	27,4	26,8	26,5	25,6	23,6	17,8	22,2	23,1	22,4	25,6
<b>15-64 ans</b>																		
<b>Ensemble</b> .....	69,8	69,9	70,4	70,3	70,4	71,3	63,4	64,9	63,7	63,9	63,8	64,0	9,2	7,2	9,6	9,1	9,4	10,2
Hommes.....	75,0	74,6	75,1	74,7	74,7	75,8	68,7	69,5	67,9	68,2	67,9	68,1	8,3	6,8	9,6	8,7	9,2	10,2
Femmes.....	64,8	65,3	65,9	66,0	66,3	67,0	58,2	60,3	59,6	59,7	59,9	60,1	10,1	7,6	9,6	9,5	9,6	10,3

Concepts : activité au sens du BIT mesurée en moyenne trimestrielle CVS ; âge atteint à la date de l'enquête.  
 Lecture : au 4<sup>e</sup> trimestre 2012, le taux de chômage des jeunes âgés de 15 à 29 ans est de 18,6 %.  
 Champ : population des ménages de France métropolitaine.



Source : Insee, enquêtes Emploi de 2003-2012 ; calculs Dares.



Source : Insee, enquêtes Emploi de 2003-2012 ; calculs Dares.

accroît l'accès à l'emploi) et par la baisse avec l'ancienneté du risque de chômage pour ceux qui y étaient déjà. Au total, la part de chômage se stabilise jusqu'à 25 ans et baisse ensuite assez régulièrement jusqu'à 32 ans (-0,7 point par année d'âge). Cependant, contrairement au taux de chômage, la part de chômage reste supérieure pour les personnes de 30 à 34 ans au niveau moyen constaté pour l'ensemble de la population en âge de travailler, en raison d'un taux d'activité supérieur.

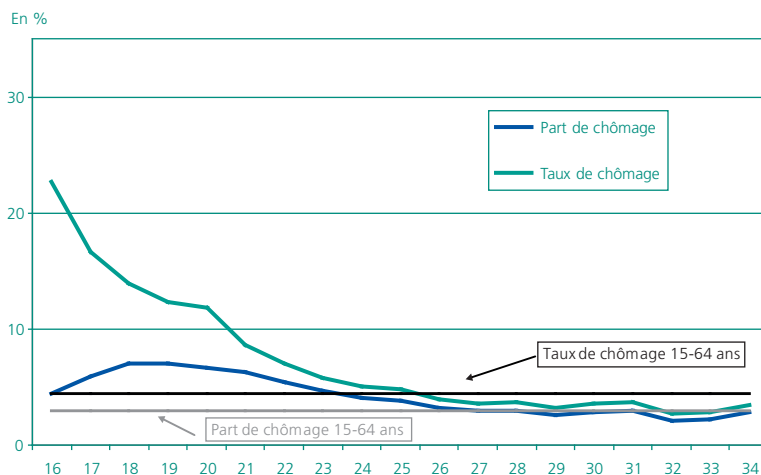
Au milieu des années 1970, les jeunes entraient plus précocement sur le marché du travail et le taux de chômage décroissait avec l'âge dès 16 ans. Sur la période 1975-1977, le taux de chômage des jeunes (respectivement la part de chômage) passait sous le taux de chômage des 15-64 ans (respectivement la part de chômage des 15-64 ans) à 26 ans (respectivement 29 ans).

### Le taux de chômage des actifs de 15-24 ans, peu diplômés, est très sensible à la conjoncture et a augmenté beaucoup plus vite que celui de l'ensemble des actifs depuis 2000

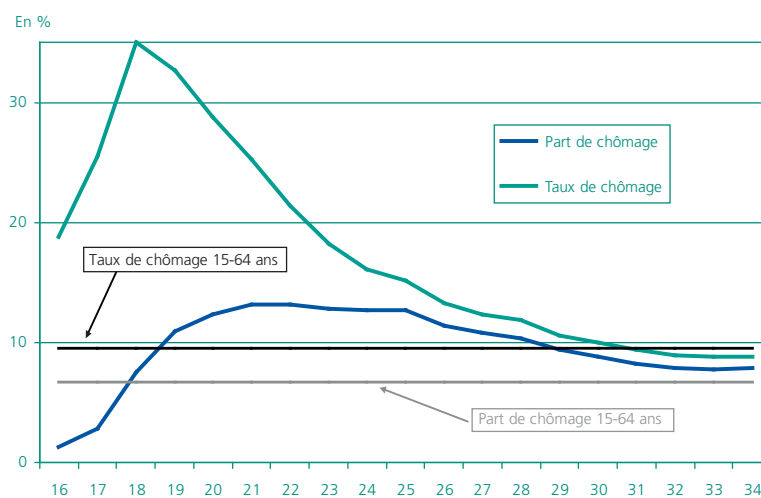
En phase d'insertion sur le marché du travail ou ayant une courte expérience professionnelle, les jeunes actifs de 15-24 ans sont beaucoup plus sensibles aux fluctuations conjoncturelles que les actifs plus expérimentés (graphique 6). Ces jeunes sont en moyenne peu diplômés car ceux qui sont plus diplômés entrent naturellement à un âge plus avancé sur le marché du travail. 16 % des jeunes actifs en 2012 ayant terminé leur formation initiale en 2011 ont au plus le brevet des collèges; c'est cependant le cas de 25 % des actifs de 15 à 24 ans. Ces derniers comptent ainsi une proportion

Graphique 5 • Taux et part de chômage par âge détaillé sur les périodes 1975-1977 et 2010-2012

#### A : 1975-1977



#### B : 2010-2012

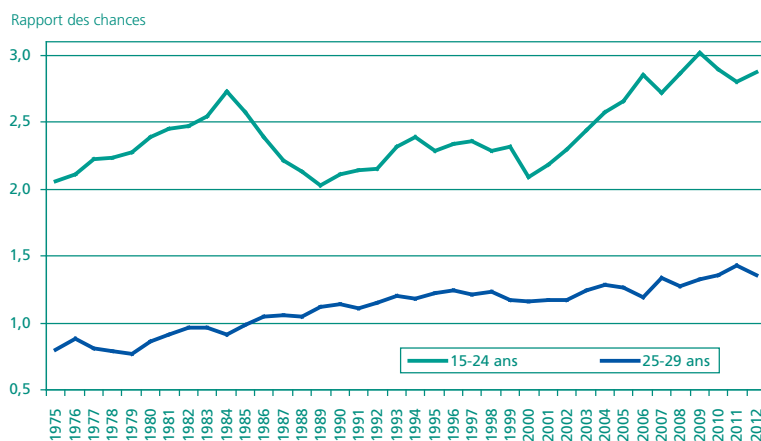


Concepts : activité au sens du BIT (1975-2002 : interprétation des critères du BIT en cours avant 2007, militaires du contingent non inclus dans les actifs) ; âge atteint à la date de l'enquête ; moyenne annuelle à partir de 2003, un mois de l'année avant en général mars.

Lecture : en moyenne sur 2010-2012, 12,7 % des jeunes de 20 ans sont au chômage (part de chômage), soit 29,8 % des actifs de 20 ans (taux de chômage).

Champ : population des ménages de France métropolitaine.

Graphique 6 • Écart des taux de chômage des 15-24 ans et des 25-29 ans avec le taux de chômage de l'ensemble des actifs (mesuré par le rapport des chances (3))



Concepts : activité au sens du BIT mesurée en moyenne annuelle ; âge atteint à la date de l'enquête.

Lecture : en moyenne en 2012, la probabilité pour un actif de 15-24 ans d'être au chômage plutôt qu'en emploi (donnée par le ratio entre le nombre de chômeurs et le nombre de personnes en emploi de cette classe d'âge) est de 2,9 fois celle de l'ensemble de la population active.

Champ : population des ménages de France métropolitaine.



Source : Insee, enquêtes Emploi 1975-2012 ; calculs Dares.

(3) Dans le graphique 6, l'écart est mesuré par le rapport des chances (et non la différence des taux) en raison des différences importantes dans le niveau du taux de chômage entre 1975 et 2012.



Source : Insee, enquêtes Emploi 1975-2012 ; calculs Dares.

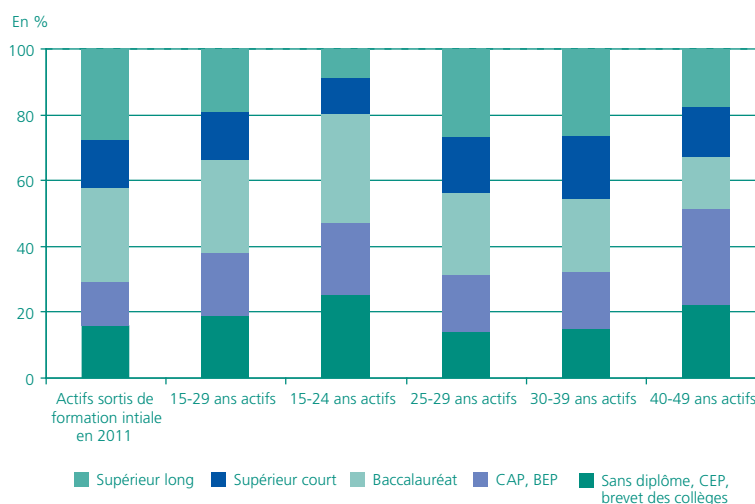
de personnes ayant au plus le brevet des collèges légèrement supérieure à celle des actifs de 40-49 ans (graphique 7). À l’opposé, seuls 20 % des actifs de 15-24 ans sont diplômés du supérieur, contre plus de 40 % des jeunes actifs ayant terminé leur formation initiale en 2011. De plus, ces jeunes de 15 à 24 ans ont peu d’ancienneté sur le marché du travail et, pour ceux en emploi, sont plus souvent en contrat temporaire, soit en CDD ou en intérim, deux types de contrats plus sensibles aux fluctuations conjoncturelles. Le taux de chômage des jeunes de 15-24 ans progresse ainsi généralement plus rapidement que le taux de chômage de l’ensemble des actifs quand ce dernier augmente et baisse plus rapidement quand le taux de chômage général recule. Dans les phases de dégradation de la conjoncture, l’écart entre le taux de chômage des jeunes et celui de l’ensemble de la population tend donc à se creuser alors qu’il a plutôt tendance à s’amenuiser lorsque la conjoncture s’améliore (graphiques 3 et 6) (3). En douze ans, cet écart s’est fortement accru : en 2012, un actif de 15-24 ans a une probabilité d’être au chômage plutôt qu’en emploi de 2,9 fois celle de l’ensemble des actifs, contre 2,1 fois en 2000.

Pour les 25-29 ans, l’écart de taux de chômage avec l’ensemble des actifs est beaucoup plus faible et son évolution à la hausse depuis 2000 s’est avérée plus régulière et plus modérée. En 2012, un actif de 25-29 ans a une probabilité d’être au chômage plutôt qu’en emploi de 1,4 fois celle de l’ensemble des actifs, contre 1,2 fois en 2000.

### Depuis 1992 et sans changement notable, c’est vers 32 ans que le taux de chômage passe sous le taux de chômage moyen des 15-64 ans

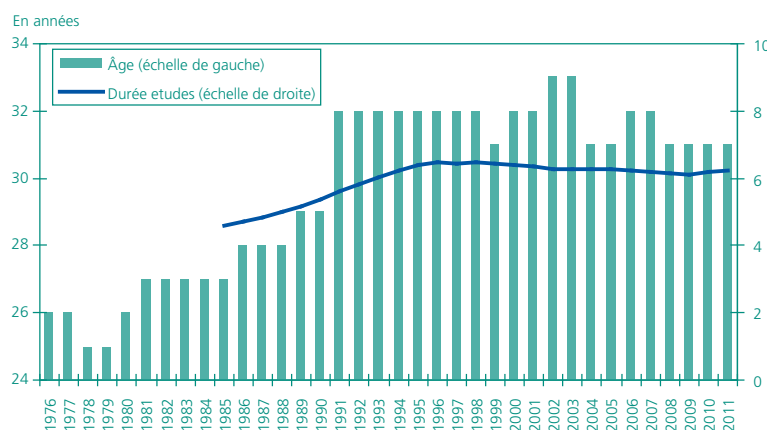
L’âge auquel le taux de chômage passe sous le taux de chômage moyen de l’ensemble des actifs a sensiblement augmenté entre les périodes 1978-1980 et 1990-1992. Il est passé de 25 ans à 32 ans (graphique 8). Cependant, les études se

Graphique 7 • Niveau de diplôme des actifs par tranche d’âge en 2012



Concepts : activité au sens du BIT mesurée en moyenne annuelle ; âge atteint à la date de l’enquête.  
Lecture : en moyenne en 2012, on compte parmi les jeunes actifs de 15-24 ans, 8,2 % de diplômés du supérieur long.  
Champ : population des ménages de France métropolitaine.

Graphique 8 • Âge auquel le taux de chômage devient inférieur au taux de chômage moyen des 15-64 ans et durée des études (\*)



(\*) Cet indicateur n’est disponible que depuis 1985.  
Concepts : durée des études = espérance de scolarisation de 15 à 29 ans (études scolaires ou universitaires y compris apprentissage) ; activité au sens du BIT (1975-2002 : interprétation des critères du BIT en cours avant 2007, militaires du contingent non inclus dans les actifs) en moyenne mobile sur trois années ; âge atteint à la date de l’enquête ; moyenne annuelle à partir de 2003, un mois de l’année avant (en général mars).  
Lecture : sur la période 2010-2012 le taux de chômage par âge détaillé devient inférieur au taux de chômage moyen des 15-64 ans à l’âge de 31 ans et en 2011 (rentrée scolaire 2010-2011), la durée moyenne des études entre 15 et 29 ans s’établit à 6,2 années  
Champ : France métropolitaine.

sont allongées sur cette période ce qui induit un décalage dans l’âge d’entrée sur le marché du travail. De 1986 à 1996, la durée des études a augmenté de près de deux ans, moins fortement que l’âge auquel le taux de chômage passe sous le taux moyen (+5 ans). Depuis le début des années 1990, cet âge est resté de l’ordre de 32 ans (compris entre 31 et 33 ans sans évolution notable).

### 15,1 % des jeunes de 15-29 ans ne sont ni en emploi, ni en formation en 2012

L’indicateur européen de part de « NEET » mesure la part des jeunes qui ne sont ni en emploi, ni en formation initiale ou continue (encadré 1). En 2012, 15,1 % de l’ensemble des 15-29 ans



Source : Insee, enquête Emploi 2012 ; calculs Dares.



Sources : Insee, enquêtes Emploi 1975-2012 ; calculs Dares et Depp, Ministère de l’éducation nationale pour la durée des études.

sont dans cette situation. Parmi les jeunes de 15 à 29 ans faisant partie du groupe des NEET, 59 % sont au chômage au sens du BIT, tandis que 41 % sont inactifs. Hors jeunes en cours d'études initiales, 4 % des chômeurs BIT et 14 % des inactifs âgés de 15 à 29 ans ne font pas partie des NEET en 2012, car ils suivent une formation post scolaire.

La part de NEET est nettement plus faible pour les 15-19 ans (6 %), que pour les 20-24 ans (18 %) et les 25-29 ans (21 %). Pour cette dernière tranche d'âge, l'écart entre les hommes (16 %) et les femmes (25 %) est important car les femmes sont plus souvent inactives que les hommes après la fin de leurs études, à des âges où la présence de jeunes enfants est fréquente (4).

Environ 80 % des jeunes inactifs en NEET ne souhaitent pas travailler (soit de l'ordre de 30 % des NEET), sans grande variation selon la tranche d'âge ou le sexe.

Depuis le début 2004, l'évolution de la part de NEET est parallèle à celle du taux et de la part de chômage des jeunes : baisse de la mi-2006 à la mi-2008 (-1,1 point), hausse rapide de la mi-2008 à la fin 2009 (+2,7 points), puis baisse jusqu'à la mi-2011 (-0,6 point) avant un retournement à la hausse au cours du 2nd semestre 2011 (+0,8 point jusqu'à la fin 2012 dont +0,5 point en 2012) (graphique 4).

## Un taux de retour à l'emploi plus élevé pour les jeunes chômeurs et des situations de « halo » du chômage plus fréquentes

Les jeunes qui sont au chômage le sont en moyenne depuis moins longtemps que les adultes. Parmi les jeunes de 15 à 29 ans au chômage en 2012, 30 % le sont depuis plus d'un an (chômeurs de longue durée), contre 43 % pour les 30-49 ans, soit un écart de 13 points. Cet écart est resté compris entre 11 et 13 points depuis 2009, alors qu'il avait sensiblement diminué auparavant (19 points en 2003). À l'opposé, 31 % des jeunes chômeurs sont au chômage depuis moins de 3 mois, contre seulement 21 % des chômeurs âgés de 30 à 49 ans (tableau 3).

Les jeunes chômeurs de 2011 ont plus facilement retrouvé un emploi à l'horizon d'un an que les adultes : 36 % des 15-29 ans au chômage en 2011 déclarent occuper un emploi un an après (41 % pour les 25-29 ans), soit 5 points de plus que pour les 30-49 ans. Cet écart était du même ordre pour les chômeurs de 2007, 2008 et 2009.

Certaines catégories de personnes qui ne travaillent pas mais souhaiteraient travailler ne sont pas classées comme chômeurs selon les critères du BIT, soit parce qu'elles ne sont pas disponibles pour travailler, soit parce qu'elles n'ont pas fait de

(4) Si on se limite aux ménages sans enfant, la part des NEET est très proche pour les hommes de 25 à 29 ans (16 %) et les femmes de la même tranche d'âge (15 %).

Tableau 3 • Ancienneté au chômage en 2012 et situation à un an des chômeurs de 2011, selon le sexe et l'âge

En %

	15 à 29 ans			Dont 25 à 29 ans			30 à 49 ans		
	Hommes	Femmes	Ensemble	Hommes	Femmes	Ensemble	Hommes	Femmes	Ensemble
<b>Ancienneté dans le chômage (BIT) en 2012</b>									
Moins de 3 mois .....	29	33	31	26	31	28	21	21	21
De 3 mois à moins d'un an .....	39	40	39	39	40	39	36	36	36
De un an à moins de 3 ans .....	26	23	25	27	24	26	31	32	32
3 ans ou plus .....	6	4	5	8	5	7	12	11	11
<b>Ensemble .....</b>	<b>100</b>	<b>100</b>	<b>100</b>	<b>100</b>	<b>100</b>	<b>100</b>	<b>100</b>	<b>100</b>	<b>100</b>
<b>Situation en 2012 des personnes se déclarant au chômage un an avant</b>									
Chômage .....	60	59	60	55	57	56	65	64	64
Emploi .....	38	34	36	43	37	41	32	30	31
Inactivité .....	2	7	4	2	6	3	3	6	5
<b>Ensemble .....</b>	<b>100</b>	<b>100</b>	<b>100</b>	<b>100</b>	<b>100</b>	<b>100</b>	<b>100</b>	<b>100</b>	<b>100</b>

Concepts : chômeurs au sens du BIT pour l'ancienneté dans le chômage (1<sup>er</sup> indicateur) ; situation déclarée en 2012 pour les personnes se déclarant au chômage un an auparavant (2<sup>e</sup> indicateur).

Lecture : en moyenne en 2012, 31 % des chômeurs au sens du BIT âgés de 15 à 29 ans sont au chômage depuis moins de 3 mois et 36 % de ceux qui se déclarent au chômage un an avant leur interrogation déclarent être en emploi à la date de l'enquête.

Champ : population des ménages de France métropolitaine.



Source : Insee, enquête Emploi 2012 ; calculs Dares.

Tableau 4 • Halo du chômage des jeunes de 15 à 29 ans et des 15-64 ans selon le sexe en 2012

En % en 2012 ; évolution 2011-2012 en points

	Hommes		Femmes		Ensemble	
	2012	Évolution 2011-2012	2012	Évolution 2011-2012	2012	Évolution 2011-2012
<b>Jeunes de 15 à 29 ans</b>						
Halo du chômage (en % de la population totale des 15-29 ans) .....	2,5	0,1	3,2	-0,1	2,8	0,0
<b>Personnes de 15 à 64 ans</b>						
Halo du chômage (en % de la population totale des 15-64 ans) .....	1,8	0,0	2,4	-0,1	2,1	0,0

Concepts : halo du chômage = personnes inactives au sens du BIT mais souhaitant travailler ; âge atteint à la date de l'enquête, données en moyenne annuelle.

Lecture : en 2012, 2,5 % des jeunes hommes âgés de 15 à 29 ans sont inactifs mais souhaitent travailler (+0,1 point par rapport à 2011).

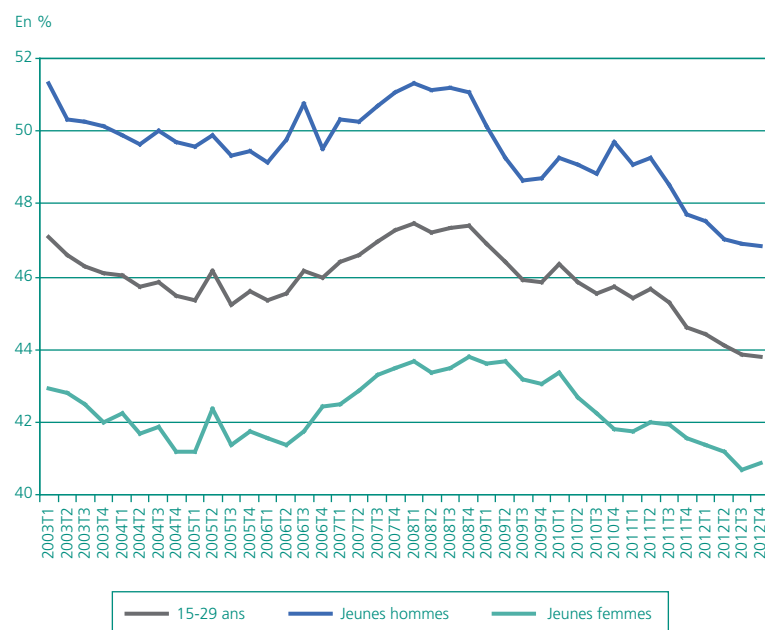
Champ : population des ménages de France métropolitaine.



Source : Insee, enquêtes Emploi 2011 et 2012 ; calculs Dares.

démarches de recherche d'emploi. Ces situations forment le « halo » du chômage. Elles touchent, en moyenne en 2012, 2,8 % des jeunes de 15 à 29 ans et sont plus fréquentes pour les jeunes femmes (3,2 %) que pour les jeunes hommes (2,5 %). Les jeunes appartiennent plus souvent au « halo » du chômage que l'ensemble de la population en âge de travailler (tableau 4). Comme le taux et la part de chômage, la proportion de jeunes faisant partie du « halo » du chômage a sensiblement augmenté au cours des années 2008 et 2009 (+0,6 point en deux ans). Depuis début 2010, la part du « halo » est quasi stable pour les jeunes comme pour l'ensemble des 15-64 ans.

Graphique 9 • Taux d'emploi trimestriel des jeunes de 15 à 29 ans par sexe



Concepts : actifs occupés au sens du BIT mesurés en moyenne trimestrielle CVS ; âge atteint à la date de l'enquête.  
 Lecture : au 4<sup>e</sup> trimestre 2012, le taux d'emploi des jeunes âgés de 15 à 29 ans est de 43,8 %.  
 Champ : population des ménages de France métropolitaine.



Source : Insee, enquêtes Emploi de 2003-2012 ; calculs Dares.

### En 2012, le repli du taux d'emploi des 15-29 ans s'est poursuivi pour la quatrième année consécutive

Le taux d'emploi des 15-29 ans avait augmenté de 2,1 points du 1<sup>er</sup> trimestre 2006 au 1<sup>er</sup> trimestre 2008, progressant parallèlement pour les jeunes hommes et les jeunes femmes. Il atteignait 47,5 % début 2008, soit son niveau le plus élevé depuis début 2003. Quasi stable au cours de l'année 2008, il s'est ensuite replié continûment pour s'établir à 43,8 % fin 2012, soit 3,6 points de moins que fin 2008. La chute a été importante de fin 2008 à fin 2009 (-1,6 point en un an) et de mi-2011 à fin 2012 (-1,8 point en un an et demi), périodes de dégradation générale de la situation du marché du travail. Pendant la phase intermédiaire de légère reprise économique, de fin

2009 à mi-2011, la baisse du taux d'activité des 15-29 ans dans un contexte de reprise de l'allongement des études aux rentrées scolaires 2009 et 2010 a été plus forte que le recul du chômage et le taux d'emploi des jeunes a continué à se replier, bien que de façon limitée (-0,2 point en un an et demi) (graphique 9).

En lien avec la chute de l'emploi intérimaire, la baisse du taux d'emploi des 15-29 ans entre début 2008 et fin 2009 avait été nettement plus forte pour les jeunes hommes que pour les jeunes femmes (respectivement -2,6 points et -0,6 point). De la mi-2011 à la fin 2012, le repli de l'emploi intérimaire a été moins rapide qu'en 2008-2009 et l'écart selon le sexe de l'évolution du taux d'emploi a été important mais moindre qu'au cours de la première phase de la crise (respectivement

Tableau 5 • Sous-emploi des jeunes de 15 à 29 ans et des 15-64 ans, selon le sexe, en 2012

En % en 2012 ; évolution 2011-2012 en points

	Hommes		Femmes		Ensemble	
	2012	Évolution 2011-2012	2012	Évolution 2011-2012	2012	Évolution 2011-2012
<b>Jeunes de 15 à 29 ans</b>						
Part du sous-emploi (en % de la population totale des 15-29 ans).....	2,1	0,0	4,7	-0,1	3,4	-0,1
Taux de sous-emploi (en % de la population des 15-29 ans en emploi).....	4,5	0,0	11,3	-0,1	7,7	0,0
Dont : temps partiel subi.....	4,0	-0,1	11,2	0,0	7,4	-0,1
chômage technique ou partiel.....	0,5	0,2	0,1	0,0	0,3	0,1
<b>Personnes de 15 à 64 ans</b>						
Part du sous-emploi (en % de la population totale des 15-64 ans).....	1,9	0,2	4,7	0,0	3,4	0,1
Taux de sous-emploi (en % de la population des 15-64 ans en emploi).....	2,8	0,3	7,9	0,0	5,3	0,2
Dont : temps partiel subi.....	2,3	0,1	7,7	0,0	4,9	0,0
chômage technique ou partiel.....	0,5	0,2	0,2	0,1	0,4	0,1



Source : Insee, enquêtes Emploi 2011 et 2012 ; calculs Dares.

Concepts : sous-emploi au sens du BIT = personnes à temps partiel souhaitant travailler davantage et disponibles pour le faire et personnes au chômage technique ou partiel ; âge atteint à la date de l'enquête ; données en moyenne annuelle.

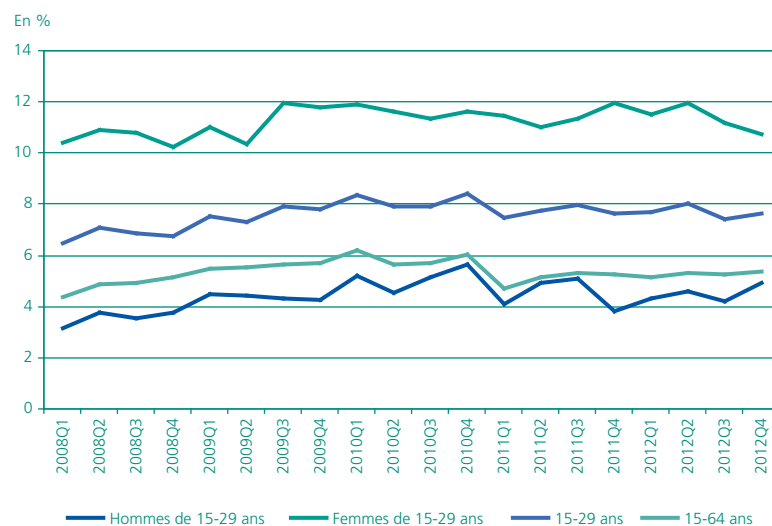
Lecture : en 2012, 3,4 % des jeunes âgés de 15 à 29 ans sont en situation de sous-emploi, soit 7,7 % de l'ensemble des actifs occupés de cette tranche d'âge (taux de sous-emploi).

Champ : population des ménages de France métropolitaine.



-2,4 points et -1,2 point). A contrario de fin 2009 à mi-2011, avec le net rebond de l'emploi intérimaire, le taux d'emploi des jeunes hommes s'est un peu redressé (+0,6 point) tandis que celui des jeunes femmes a continué à se replier (-1,0 point). Au total, de début 2008 à fin 2012, le taux d'emploi des 15-29 ans a baissé de 4,5 points pour les hommes et de 2,8 points pour les femmes.

Graphique 10 • Taux de sous-emploi des 15-29 ans et des 15-64 ans



Concepts : emploi au sens du BIT mesuré en moyenne trimestrielle CVS ; âge atteint à la date de l'enquête.  
Lecture : au 4<sup>e</sup> trimestre 2012, le taux de sous-emploi des jeunes âgés de 15 à 29 ans est de 7,7 %.  
Champ : population des ménages de France métropolitaine.

## Le taux de sous-emploi des jeunes est stable en 2012

Parmi les personnes occupant un emploi, certaines sont en situation de sous-emploi. Il s'agit de personnes qui travaillent à temps partiel mais qui souhaiteraient travailler davantage (temps partiel « subi ») ou encore de personnes qui sont en situation de chômage technique ou partiel (encadré 1). Lorsqu'ils travaillent, les jeunes sont plus souvent en situation de sous-emploi que les plus âgés. En moyenne annuelle, parmi les jeunes de 15 à 29 ans occupant un emploi, 4,5 % des hommes et 11,3 % des femmes sont en situation de sous-emploi en 2012, contre respectivement 2,8 % et 7,9 % pour l'ensemble des 15-64 ans (tableau 5).

Alors que les jeunes femmes de 15 à 29 ans en emploi travaillent moins souvent à temps partiel que l'ensemble des femmes de 15-64 ans (26,5 % contre 30,0 % en 2012), elles sont nettement plus souvent à temps partiel subi (11,2 % contre 7,7 % en 2012). Pour les hommes, les actifs occupés de 15-29 ans travaillent plus souvent à temps partiel (9,6 % contre 6,4 % des hommes de

15-64 ans en 2012) et à temps partiel subi (4,0 % contre 2,3 % en 2012).

En 2008 et 2009, le taux de sous-emploi avait augmenté à un rythme équivalent pour les jeunes et les 15-64 ans, d'environ 1,5 point en deux ans (graphique 10). Cette hausse était due notamment au recours au chômage partiel pendant le cœur de la crise : 1 % des hommes en emploi, jeunes comme plus âgés, étaient au chômage partiel ou technique en moyenne en 2009 (+0,7 point par rapport à 2008) (5).

Depuis la fin 2009, le taux de sous-emploi des 15-29 ans est proche de 8 %, alors que pour les 15-64 ans il a légèrement baissé (-0,3 point entre fin 2009 et fin 2012). La proportion d'actifs occupés au chômage technique ou partiel est revenue à un niveau proche de celui d'avant la crise (-0,4 point entre 2009 et 2012 en moyenne annuelle pour les 15-29 ans et les 15-64 ans), mais alors que le temps partiel subi a augmenté pour les

Source : Insee, enquêtes Emploi de 2008-2012 ; calculs Dares.

(5) Cette mesure du chômage partiel ou technique à partir des réponses des ménages à l'enquête Emploi ne correspond pas exactement au dispositif administratif de chômage partiel [voir O. Calavrezo, F. Lodin : « Le recours au chômage partiel entre 2007 et 2010 : forte augmentation de la fin 2008 à l'automne 2009, diminution ensuite », Dares Analyses n° 004, 2012].

Tableau 6 • Statut d'emploi et type de contrat de travail, selon le sexe, en 2012

Emploi en milliers ; répartition en %

	Population des 15-29 ans en emploi			Ensemble de la population en emploi		
	Hommes	Femmes	Ensemble	Hommes	Femmes	Ensemble
<b>Emploi total</b> .....	<b>2 609</b>	<b>2 289</b>	<b>4 898</b>	<b>13 476</b>	<b>12 278</b>	<b>25 754</b>
<b>Non-salariés</b> .....	<b>5,6</b>	<b>3,3</b>	<b>4,5</b>	<b>14,9</b>	<b>7,7</b>	<b>11,5</b>
<b>Salariés du secteur privé ou des entreprises publiques</b> ....	<b>84,4</b>	<b>75,2</b>	<b>80,1</b>	<b>70,9</b>	<b>66,7</b>	<b>68,9</b>
Dont : interim.....	7	4	5	4	2	3
CDD (y compris emplois aidés en CDD).....	25	30	27	9	12	10
CDI.....	68	66	67	87	87	87
ensemble.....	100	100	100	100	100	100
<b>Salariés de la fonction publique</b> .....	<b>10,1</b>	<b>21,6</b>	<b>15,4</b>	<b>14,1</b>	<b>25,6</b>	<b>19,6</b>
Fonction publique d'Etat.....	5	7	6	7	9	8
Fonction publique territoriale.....	3	7	5	5	9	7
Fonction publique hospitalière.....	2	8	5	2	7	4
Dont : contractuels en CDD (y compris emplois aidés en cdd)...	44	43	44	13	16	15
titulaires et contractuels en CDI.....	56	57	56	87	84	85
ensemble.....	100	100	100	100	100	100
<b>Ensemble</b> .....	<b>100</b>	<b>100</b>	<b>100</b>	<b>100</b>	<b>100</b>	<b>100</b>

Concepts : emploi = actifs occupés au sens du BIT, âge atteint à la date de l'enquête, données en moyenne annuelle ; fonction publique = État + collectivités territoriales + hôpitaux publics.

Lecture : en 2012, 80,1 % des 4,9 millions de jeunes en emploi entre 15 et 29 ans sont salariés du secteur privé ou des entreprises publiques ; parmi ceux-ci, 67 % sont en CDI.

Champ : population des ménages de France métropolitaine.

Source : Insee, enquête Emploi 2012 ; calculs Dares.

jeunes (+0,7 point entre 2009 et 2012), il est resté stable pour l'ensemble de la population en âge de travailler.

### Depuis plusieurs années, les jeunes actifs occupés sont plus souvent non salariés et moins souvent dans la fonction publique que par le passé

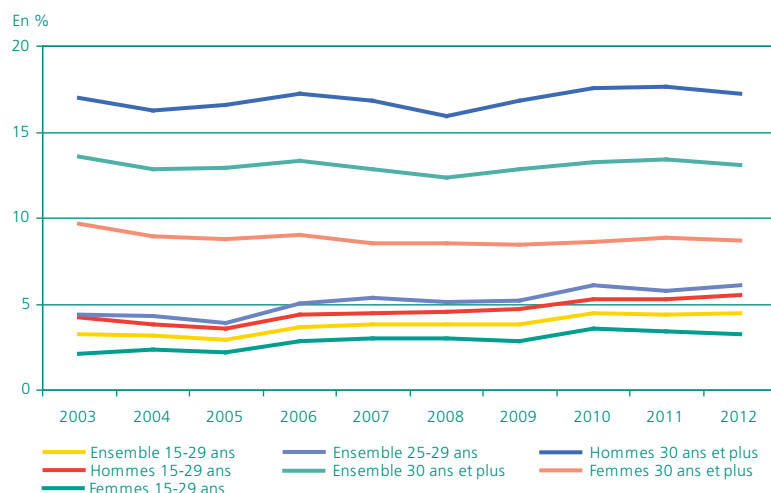
Les jeunes occupant un emploi sont plus souvent salariés du privé ou des entreprises publiques que l'ensemble des actifs occupés (80 % entre 15 et 29 ans en 2012, contre 69 % pour l'ensemble des actifs occupés); ils sont nettement moins souvent non-salariés (4 % contre 12 %) ou salariés de la fonction publique (15 % contre 20 %) (tableau 6). Comme c'est le cas pour les plus âgées, les jeunes femmes sont relativement plus présentes que les jeunes hommes dans la fonction publique, mais moins présentes chez les non-salariés et dans le secteur privé ou les entreprises publiques.

Alors que pour les actifs occupés âgés d'au moins 30 ans, la part des non salariés a légèrement baissé entre 2003 et 2012 (-0,5 point, quasi stable pour les hommes et en recul de près d'1 point pour les femmes), elle a progressé pour les 15-29 ans (+1,3 point) au même rythme pour les jeunes hommes que pour les jeunes femmes (graphique 11). Pour les 25-29 ans, la part des non salariés dans l'emploi atteint 6 % en 2012, un niveau qui reste toutefois très inférieur à celui observé pour les 30 ans ou plus (13 %).

En moyenne sur l'année 2012, parmi les salariés du secteur privé ou des entreprises publiques âgés de 15 à 29 ans, 33 % ont un contrat temporaire (intérim, contrat à durée déterminée), contre 13 % pour l'ensemble des salariés. Parmi les jeunes salariés de la fonction publique, 44 % sont contractuels en CDD (y compris emplois aidés en CDD), contre 15 % pour l'ensemble des salariés de la fonction publique.

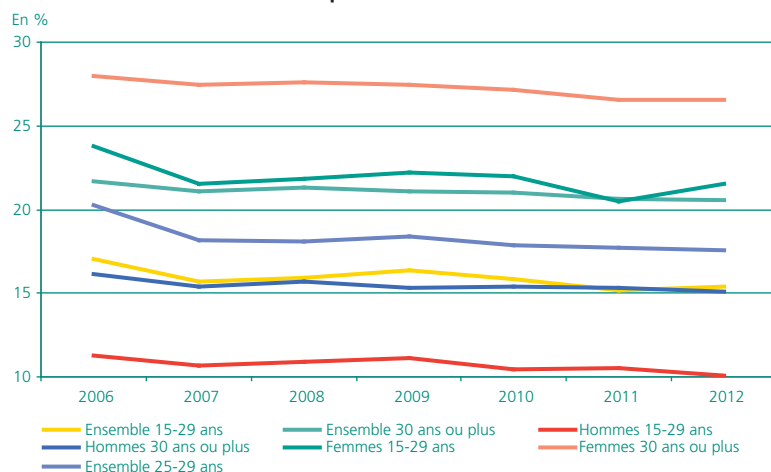
Les contrats temporaires sont donc beaucoup plus fréquents pour les jeunes salariés que pour les plus anciens. Pour les CDD du secteur privé (y compris entreprises publiques), ceci s'explique notamment

Graphique 11 • Part des non salariés dans l'emploi total des 15-29 ans et des 30 ans ou plus selon le sexe



Concepts : actifs occupés au sens du BIT ; données en moyenne annuelle.  
Lecture : en 2012, 6,1 % des jeunes âgés de 25 à 29 ans en emploi sont non salariés.  
Champ : population des ménages de France métropolitaine.

Graphique 12 • Part de la fonction publique dans l'emploi total des 15-29 ans et des 30 ans ou plus selon le sexe



Concepts : actifs occupés au sens du BIT, données en moyenne annuelle ; fonction publique = personnes employées par l'État, les collectivités territoriales ou les hôpitaux publics.  
Lecture : en 2012, 10,1 % des jeunes hommes âgés de 15 à 29 ans en emploi travaillent dans la fonction publique.  
Champ : population des ménages de France métropolitaine.

par l'apprentissage et une moindre ancienneté sur le marché du travail. Hors apprentissage, la part des CDD dans l'emploi salarié privé des 15-29 ans n'est plus que de 19 % en 2012, au lieu de 27 %. Hors intérim, les personnes âgées de moins de 30 ans travaillant depuis moins d'un an dans leur entreprise sont 1,3 fois plus souvent en CDD que celles de 30 ans ou plus (46 % contre 35 %), tandis que ce rapport est de 3,5 toutes anciennetés confondues.

La proportion d'actifs occupés travaillant dans la fonction publique, que ce soit pour l'État, une collectivité territoriale ou un hôpital public, a baissé d'un peu plus d'1 point entre 2003 et 2012 pour les jeunes de 15-29 ans et pour les 30 ans ou plus (graphique 12). Cette baisse a concerné à la fois les hommes et les femmes. 17,6 % des jeunes âgés de 25 à 29 ans en emploi travaillent dans la fonction publique en 2012 (-2,6 points par rapport à 2003), contre 15,4 % pour l'ensemble



Source : Insee, enquêtes Emploi 2003-2012 ; calculs Dares.



Source : Insee, enquêtes Emploi 2003-2012 ; calculs Dares.

Tableau 7 • Les jeunes de moins de 26 ans dans les mesures d'aide à l'emploi

Nombre de jeunes en milliers au 31 décembre ; part en %

	1990	1995	2000	2005	2006	2007	2008	2009	2010	2011	2012 (*)
<b>Alternance</b> .....	<b>442</b>	<b>463</b>	<b>579</b>	<b>517</b>	<b>549</b>	<b>590</b>	<b>599</b>	<b>572</b>	<b>569</b>	<b>592</b>	<b>584</b>
Apprentissage .....	225	287	359	378	401	418	421	418	419	428	433
Contrats de qualification, d'orientation et d'adaptation .....	216	176	220	64	4	0	0	0	0	0	0
Contrat de professionnalisation .....	0	0	0	76	145	173	179	154	150	164	152
<b>Emploi marchand hors alternance</b> .....	<b>74</b>	<b>171</b>	<b>77</b>	<b>141</b>	<b>136</b>	<b>137</b>	<b>66</b>	<b>42</b>	<b>29</b>	<b>15</b>	<b>8</b>
Contrat initiative emploi (CIE et CUI-CIE) .....	0	29	36	25	17	2	8	38	28	15	8
Soutien à l'emploi des jeunes en entreprise (Seje) .....	0	0	0	116	119	135	58	4	1	0	0
Autres mesures .....	74	143	41	0	0	0	0	0	0	0	0
<b>Emploi non marchand</b> .....	<b>120</b>	<b>123</b>	<b>163</b>	<b>66</b>	<b>65</b>	<b>51</b>	<b>30</b>	<b>56</b>	<b>68</b>	<b>51</b>	<b>49</b>
Contrats emploi-solidarité .....	120	116	36	3	0	0	0	0	0	0	0
Emplois jeunes .....	0	0	118	16	6	1	0	0	0	0	0
Contrats emploi-consolidé .....	0	7	10	3	1	0	0	0	0	0	0
Emplois d'avenir (non marchands) .....	0	0	0	0	0	0	0	0	0	0	1
Contrat d'accompagnement dans l'emploi et CUI-CAE .....	0	0	0	42	54	46	27	53	68	51	48
Contrat d'avenir .....	0	0	0	1	4	4	3	3	0	0	0
<b>Ensemble</b> .....	<b>636</b>	<b>758</b>	<b>820</b>	<b>724</b>	<b>750</b>	<b>778</b>	<b>696</b>	<b>670</b>	<b>666</b>	<b>658</b>	<b>642</b>
<b>Part des emplois aidés parmi les emplois occupés par des jeunes</b> .....	<b>20,3%</b>	<b>31,0%</b>	<b>30,0%</b>	<b>26,0%</b>	<b>27,6%</b>	<b>27,1%</b>	<b>24,6%</b>	<b>25,2%</b>	<b>24,7%</b>	<b>25,3%</b>	<b>25,2%</b>
<b>Part des emplois aidés (tous publics) dans l'ensemble l'emploi total</b> .....	<b>3,8%</b>	<b>6,6%</b>	<b>6,5%</b>	<b>4,7%</b>	<b>4,7%</b>	<b>4,3%</b>	<b>3,7%</b>	<b>3,7%</b>	<b>3,6%</b>	<b>3,4%</b>	<b>3,3%</b>



Sources : Dares, mesures pour l'emploi et Insee, enquêtes Emploi 1990-2012 ; calculs Dares.

(\*) Chiffres provisoires.

Note : l'emploi des jeunes est mesuré comme le nombre de moins de 26 ans (âge exact) occupant un emploi, dans l'enquête Emploi (annuelle de l'année n+1 jusqu'en 2002, puis dans l'enquête Emploi en continu du 4<sup>e</sup> trimestre de l'année n depuis 2003).

Lecture : fin 2012, 642 000 jeunes de moins de 26 ans occupent un emploi aidé ; cela représente 25,2 % de l'emploi des jeunes de moins de 26 ans.

Champ : population des ménages de France métropolitaine ; hors mesures d'abattement temps partiel, Accre et insertion par l'activité économique.

des 15-29 ans. Cela reste sensiblement inférieur au poids de la fonction publique dans l'emploi des personnes âgés d'au moins 30 ans (20,6 %).

### De fin 2008 à fin 2012, les emplois aidés ont représenté le quart des emplois des jeunes de moins de 26 ans

25,2 % des emplois occupés par un jeune de moins de 26 ans bénéficient d'une aide de l'État (6) fin 2012, contre 3,3 % pour l'ensemble des actifs occupés (tableau 7, graphique 13). Cette part, qui dépassait 30 % de 1995 à 2000, est stable depuis la fin 2008. 642 000 jeunes de moins de 26 ans occupent un emploi aidé fin 2012, soit 16 000 de moins que fin 2011 et un recul de 54 000 depuis la fin 2008. Compte tenu du repli simultané de l'emploi, la proportion d'emplois aidés occupés par des moins de 26 ans est restée stable.

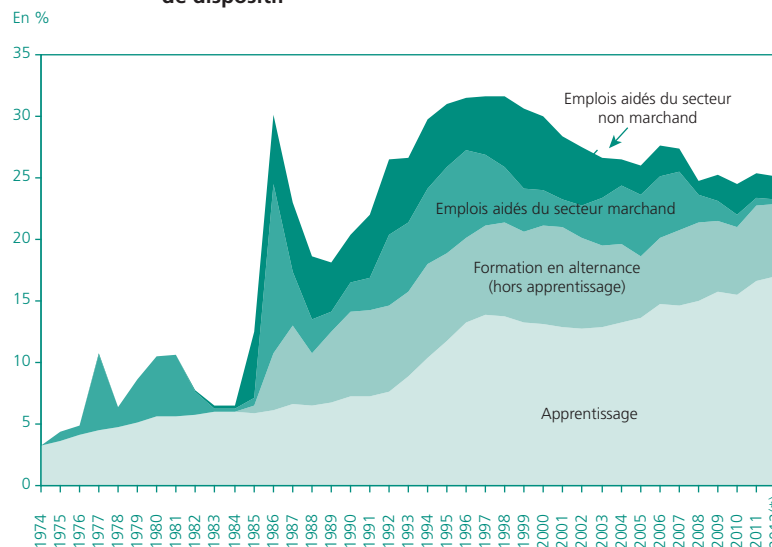
La part des contrats en alternance (contrats d'apprentissage ou de professionnalisation) dans les emplois aidés a augmenté tendanciellement et représente

plus de 90 % en 2012, soit le taux le plus élevé depuis le milieu des années 1980. 414 000 nouveaux contrats en alternance concernant des jeunes ont été enregistrés en 2012 (293 000 apprentis et 121 000 contrats de professionnalisation) (7), soit une baisse de 14 000 par rapport à 2011. Au total, 584 000 jeunes de moins de 26 ans, dont 433 000 apprentis, bénéficient d'une

(6) Sont prises en compte ici les aides visant spécifiquement à réduire le coût du travail des personnes embauchées, hors allègements généraux de cotisations sur les bas salaires ou dans certains territoires.

(7) Résultats en France métropolitaine.

Graphique 13 • Part des emplois aidés parmi les emplois occupés par des jeunes de moins de 26 ans, selon la catégorie de dispositif



(\*) 2012, chiffres provisoires.

Note : l'emploi des jeunes est mesuré comme le nombre de moins de 26 ans (âge exact) occupant un emploi, dans l'enquête Emploi (jusqu'en 2002 au mois de mars de l'année n+1 (enquête annuelle) ; depuis 2003, au 4<sup>e</sup> trimestre de l'année en cours (enquête en continu)).

Lecture : fin 2012, 17 % des jeunes de moins de 26 ans en emploi sont en apprentissage, 6,0 % sont en contrat de professionnalisation, 0,3 % occupent un emploi marchand aidé et 1,9 % un emploi non marchand aidé.

Champ : population des ménages de France métropolitaine ; hors mesures d'abattement temps partiel, Accre et insertion par l'activité économique.



Sources : Dares, mesures pour l'emploi et Insee, enquêtes Emploi 1975-2012 ; calculs Dares.

formation en alternance fin 2012, soit 15 000 de moins que le maximum atteint en 2008.

Hors alternance, le nombre de jeunes de moins de 26 ans bénéficiaires d'un contrat aidé dans le secteur marchand, environ 8 000 fin 2012 contre 15 000 fin 2011, a considérablement baissé depuis 2006-2007, période pendant laquelle on en comptait environ 140 000. Le dispositif de soutien à l'emploi des jeunes en entreprise (Seje), qui concernait 135 000 jeunes fin 2007, s'est éteint en 2010. Le nombre de jeunes en contrat initiative emploi (CUI-CIE) (8), qui avait fortement augmenté en 2009 (38 000 bénéficiaires fin 2009), a régressé régulièrement depuis.

Dans le secteur non marchand, le nombre de jeunes de moins de 26 ans en emploi aidé avait dépassé les 150 000 à la fin des années 1990, dont plus de 100 000 emplois-jeunes (9), ce qui représentait alors environ 6 % de l'emploi des jeunes de moins de 26 ans. Fin 2008, il n'y en avait plus que 30 000. Entre la fin 2008 et la fin 2010, le nombre de jeunes de moins de 26 ans en contrat aidé du secteur non marchand s'est accru de 38 000, la totalité des jeunes nouvellement embauchés étant recrutés en CUI-CAE, contrat aidé qui a succédé aux CAE et contrats d'avenir. Les effectifs de jeunes en contrat aidé non marchand se sont ensuite repliés en 2011 et stabilisés en 2012 pour atteindre 49 000 en fin d'année. Les nouveaux emplois d'avenir, n'ayant donné lieu à de premières embauches que fin 2012, comptaient de l'ordre d'un millier de bénéficiaires en fin d'année.

### En 2012, le taux de chômage des 15-29 ans, comme les parts de chômage et de « NEET », sont en France un peu inférieurs aux moyennes européennes

En 2012, le taux d'activité des 15-29 ans est en France métropolitaine inférieur de 3,2 points à la moyenne de l'UE à 27 pays (53,7 % contre 57,1 %). Alors que le taux d'emploi de cette tranche d'âge est sensiblement inférieur à la moyenne de l'UE (-2,7 points), la situation apparaît plus favorable pour les autres indicateurs de leur situation sur le marché du travail : la part de chômage, le taux de chômage et la part des jeunes ni en formation ni en emploi (NEET) sont en France inférieurs à la moyenne européenne, respectivement de 0,6, 0,1 et 0,8 point (tableau 8). Pour l'ensemble des 15-64 ans, le taux et la part de chômage sont aussi inférieurs à la moyenne de l'UE à 27, tandis que le taux d'emploi est très légèrement inférieur.

Si les parts de chômage et de NEET sont inférieures ou égales aux moyennes européennes pour les plus jeunes (15-24 ans), comme pour les 25-29 ans, pour les taux d'activité, d'emploi et de

chômage, la position de la France par rapport à la moyenne de l'UE à 27 diffère entre les plus jeunes et les 25-29 ans. Avec une formation initiale assez longue et une faible proportion de jeunes qui travaillent pendant leurs études (formation en alternance, « petits boulots »), la présence des 15-24 ans sur le marché du travail est nettement moindre en France qu'en moyenne dans l'UE : le taux d'emploi est inférieur de 4,5 points et la part de chômage de 0,8 point. Au total, seuls 37,3 % des 15-24 ans sont actifs en France en 2012, contre 42,7 % pour l'UE27. Comme la part de chômage, la part des NEET de 15 à 24 ans est aussi inférieure à la moyenne européenne (-0,9 point), tandis qu'au contraire le taux de chômage, qui rapporte le nombre de jeunes chômeurs à une population moindre, celle des jeunes actifs, est supérieur de 1,1 point à la moyenne européenne. Entre 25 et 29 ans, âges où peu de jeunes sont encore en formation initiale, le taux d'emploi français est en revanche supérieur de près de 4 points aux moyennes européennes, pour les hommes comme pour les femmes. Part et taux de chômage sont inférieurs à la moyenne de l'UE à 27 pays pour les 25-29 ans (respectivement de 0,3 et 0,9 point) tandis que la part de NEET est la même qu'en moyenne en Europe.

Les indicateurs d'emploi et de chômage des jeunes dans les principaux pays européens varient beaucoup d'un pays à un autre. Parmi les pays de l'UE à 15, alors que de l'ordre de 30 % seulement des jeunes de 15 à 29 ans sont en emploi en Espagne, en Grèce et en Italie en 2012, c'est le cas de 70 % aux Pays-Bas. Les écarts de taux d'emploi sont surtout très importants pour les 15-24 ans, notamment en raison de situations très contrastées en termes d'apprentissage et autres situations de travail en cours d'études. Ainsi, le taux d'emploi des 15-24 ans dans les pays de l'UE à 15 varie de 13 % en Grèce à 63 % aux Pays-Bas en 2012, soit un écart de 50 points, tandis que pour les 25-29 ans, l'écart entre les extrêmes est considérablement réduit avec un taux d'emploi minimum de 54 % en Grèce et maximum de 83 % en Autriche et aux Pays-Bas.

On compte de 4 % à 6 % de chômeurs parmi les 15-29 ans en Allemagne, en Autriche, aux Pays-Bas et au Luxembourg en 2012, avec un taux de chômage compris entre 7 % et 8 % pour les trois premiers pays. À l'opposé, en Espagne et en Grèce, plus de 20 % des jeunes sont au chômage et le taux de chômage dépasse 40 %. En Irlande, en Italie et au Portugal, entre 11 % et 16 % des 15-29 ans sont au chômage et le taux de chômage est proche de 25 %. Le taux et la part de chômage des 15-29 ans sont ainsi environ 5 fois plus élevés en Espagne et en Grèce qu'en Allemagne.

Comme pour les autres indicateurs de la situation des jeunes sur le marché du travail, la part des NEET est très différente selon les pays européens. En 2012, dans six des pays de l'UE à 15,

(8) Depuis le 1<sup>er</sup> janvier 2010, le contrat unique d'insertion-contrat initiative emploi (CUI-CIE) a succédé au CIE en France métropolitaine. Pour l'emploi non marchand, le contrat unique d'insertion-contrat d'accompagnement dans l'emploi (CUI-CAE) a succédé aux CAE et contrats d'avenir.

(9) Cet effectif ne dénombre que les personnes âgées de moins de 26 ans à la date considérée, sachant que, compte tenu de la durée de présence en emploi-jeune (jusqu'à 5 ans), une proportion significative des emplois jeunes étaient occupés par des personnes de plus de 26 ans.

Tableau 8 • Indicateurs d'emploi et de chômage des jeunes dans les principaux pays industrialisés en 2012

Population en milliers ; taux et part en %

	15 à 29 ans					Dont 15 à 24 ans				Dont 25 à 29 ans				15-64 ans		
	Population totale	Taux d'emploi	Part de chômage	Taux de chômage	Part des NEET	Taux d'emploi	Part de chômage	Taux de chômage	Part des NEET	Taux d'emploi	Part de chômage	Taux de chômage	Part des NEET	Taux d'emploi	Part de chômage	Taux de chômage
Union européenne à 27 .....	89 253	46,7	10,3	18,1	15,9	32,9	9,7	22,8	13,2	71,1	11,4	13,8	20,6	64,2	7,6	10,6
<b>Union européenne à 15 .....</b>	<b>69 296</b>	<b>48,3</b>	<b>10,7</b>	<b>18,1</b>	<b>15,5</b>	<b>35,5</b>	<b>10,1</b>	<b>22,2</b>	<b>13,1</b>	<b>71,3</b>	<b>11,7</b>	<b>14,1</b>	<b>19,9</b>	<b>65,2</b>	<b>7,8</b>	<b>10,7</b>
Dont : France* .....	11 214	44,0	9,7	18,0	15,1	28,4	8,9	23,9	12,3	74,9	11,1	12,9	20,6	63,9	7,0	9,9
Allemagne .....	13 934	57,7	4,6	7,4	9,6	46,6	4,1	8,1	7,7	77,6	5,4	6,5	13,2	72,8	4,3	5,6
Autriche .....	1 541	64,6	5,2	7,4	7,8	54,6	5,2	8,7	6,5	82,5	5,1	5,8	10,1	72,5	3,3	4,4
Belgique .....	2 021	42,7	7,3	14,6	14,4	25,3	6,2	19,7	12,3	75,9	9,4	11,1	18,3	61,8	5,1	7,6
Danemark .....	1 019	60,2	9,0	13,0	8,2	55,0	9,1	14,1	6,6	71,8	8,9	11,0	11,6	72,6	6,0	7,7
Espagne .....	7 518	34,1	23,5	40,8	22,6	18,2	20,6	53,2	18,8	58,9	28,0	32,2	28,7	55,4	18,6	25,2
Finlande .....	984	53,3	8,9	14,3	10,4	41,8	9,8	19,0	8,6	74,9	7,3	8,9	13,7	69,4	5,9	7,8
Grèce .....	1 766	28,9	22,4	43,6	27,1	13,1	16,1	55,3	20,3	53,6	32,1	37,5	37,6	51,3	16,6	24,5
Irlande .....	892	43,2	13,0	23,2	21,3	28,2	12,3	30,4	18,7	67,7	14,2	17,3	25,5	58,8	10,4	15,0
Italie .....	9 439	32,5	11,0	25,2	23,9	18,6	10,1	35,3	21,1	57,3	12,5	17,9	28,9	56,8	6,9	10,8
Luxembourg .....	97	42,8	5,3	11,0	7,6	21,7	5,1	19,0	5,9	78,8	5,6	6,6	10,4	65,8	3,6	5,2
Pays-Bas .....	3 030	70,0	6,0	7,9	6,2	63,3	6,6	9,5	4,3	83,4	4,8	5,5	9,9	75,1	4,2	5,3
Portugal .....	1 798	41,3	15,6	27,4	15,9	23,6	14,3	37,7	14,1	71,0	17,9	20,1	18,8	61,8	12,2	16,4
Royaume-Uni .....	12 203	57,8	10,6	15,4	15,4	46,9	12,4	21,0	14,0	76,9	7,3	8,7	17,7	70,1	6,1	8,0
Suède .....	1 840	52,3	11,0	17,4	8,4	40,2	12,4	23,6	7,8	77,2	8,1	9,4	9,4	73,8	6,5	8,1
Japon .....	19 440	53,7	4,1	7,0	-	38,5	3,3	7,9	-	80,3	5,4	6,3	-	70,6	3,4	4,6
États-Unis .....	59 436	55,7	8,3	13,0	-	46,0	8,9	16,2	-	74,0	7,3	8,9	-	67,1	6,0	8,2

Concepts : activité et emploi au sens du BIT ; âge atteint à la date de l'enquête, moyenne des quatre trimestres 2012.

Lecture : au Danemark, 55,0 % des jeunes âgés de 15 à 24 ans occupent un emploi en 2012 ; 9,1 % sont au chômage (part de chômage), soit 14,1 % de ceux qui sont présents sur le marché du travail (taux de chômage).

\* Champ France métropolitaine pour la France.



Sources : Insee, enquête Emploi 2012, estimation Dares pour la France ; Eurostat, enquêtes Forcées de travail (LFS) pour l'UE27, l'UE15 et les pays de l'UE15 sauf la France ; OCDE pour le Japon et les États-Unis.

la part des NEET entre 15 et 29 ans est supérieure à celle de la France (15,1 %) : elle dépasse les 20 % en Espagne, en Grèce, en Irlande, en Italie et est légèrement supérieure à celle de la France au Portugal et au Royaume-Uni (tableau 9). Les estimations de l'OCDE à la fin 2012 pour les seuls 15-24 ans (10), montrent que la part des NEET est aussi supérieure à celle de la France dans de nombreux pays de l'OCDE non européens : États-Unis, Nouvelle-Zélande, Argentine, Brésil, Turquie, Mexique, Afrique du Sud et Inde. À l'inverse, en Autriche, aux Pays-Bas et au Luxembourg, comme pour les indicateurs de chômage, la part de NEET

parmi les 15-29 ans est peu élevée, inférieure à 8 % en 2012. Elle est légèrement supérieure à 8 % au Danemark et en Suède et proche de 10 % en Finlande et en Allemagne. Alors que les indicateurs de chômage sont nettement meilleurs en Allemagne qu'au Danemark et en Suède (part de chômage inférieure de respectivement 4 et 6 points), la part des NEET est sensiblement plus élevée en Allemagne. Si pour les jeunes hommes, la part des NEET est proche dans les trois pays, elle est plus forte en Allemagne d'environ 3 points pour les jeunes femmes.

Tableau 9 • Part des jeunes ni en formation, ni en emploi en Europe

En % de la population totale

	15 à 29 ans									Dont 15 à 24 ans			Dont 25 à 29 ans		
	Ensemble			Hommes			Femmes			Ensemble			Ensemble		
	2004	2008	2012	2004	2008	2012	2004	2008	2012	2004	2008	2012	2004	2008	2012
<b>Union européenne à 27</b> .....	<b>15,2</b>	<b>13,1</b>	<b>15,9</b>	<b>12,3</b>	<b>10,2</b>	<b>14,0</b>	<b>18,2</b>	<b>16,0</b>	<b>17,8</b>	<b>12,8</b>	<b>10,9</b>	<b>13,2</b>	<b>19,7</b>	<b>17,0</b>	<b>20,6</b>
<b>Union européenne à 15</b> .....	<b>13,8</b>	<b>13,0</b>	<b>15,5</b>	<b>10,9</b>	<b>10,5</b>	<b>13,9</b>	<b>16,6</b>	<b>15,6</b>	<b>17,2</b>	<b>11,6</b>	<b>11,0</b>	<b>13,1</b>	<b>17,6</b>	<b>16,5</b>	<b>19,9</b>
Dont : France .....	13,2	12,6	15,1	10,8	10,6	13,8	15,5	14,7	16,5	10,8	10,4	12,3	18,2	17,0	20,6
Allemagne .....	12,9	11,0	9,6	11,1	8,2	7,6	14,8	13,8	11,7	10,1	8,4	7,7	18,9	15,8	13,2
Autriche .....	9,8	8,6	7,8	7,9	6,3	6,4	11,7	10,8	9,1	8,6	7,1	6,5	12,1	11,3	10,1
Belgique .....	16,3	12,0	14,4	14,5	10,1	13,3	18,1	14,0	15,4	15,4	10,1	12,3	18,0	15,6	18,3
Danemark .....	6,4	5,0	8,2	5,4	4,6	8,0	7,4	5,5	8,4	5,1	4,3	6,6	8,6	6,5	11,6
Espagne .....	14,6	15,7	22,6	10,9	14,1	23,1	18,4	17,3	22,2	12,5	14,4	18,8	17,6	17,4	28,7
Finlande .....	10,7	8,9	10,4	9,0	7,4	9,4	12,4	10,4	11,4	9,1	7,8	8,6	13,7	10,9	13,7
Grèce .....	19,9	15,0	27,1	12,9	10,0	24,3	27,2	20,3	29,9	16,8	11,7	20,3	24,9	20,0	37,6
Irlande .....	12,8	16,0	21,3	10,4	15,4	22,1	15,2	16,7	20,5	11,9	14,8	18,7	14,5	17,8	25,5
Italie .....	19,5	19,3	23,9	15,0	15,6	21,8	23,9	23,0	26,1	16,6	16,6	21,1	23,7	23,8	28,9
Luxembourg .....	8,1	9,2	7,6	5,4	7,0	6,2	10,8	11,3	9,0	6,3	6,2	5,9	11,2	14,2	10,4
Pays-Bas .....	6,6	4,6	6,2	5,3	3,3	5,3	8,0	6,0	7,1	5,3	3,4	4,3	9,1	7,1	9,9
Portugal .....	11,9	11,9	15,9	10,1	9,2	15,7	13,8	14,7	16,0	11,1	10,3	14,1	13,2	14,6	18,8
Royaume-Uni .....	-	13,1	15,4	-	9,8	12,3	-	16,4	18,5	8,4	12,1	14,0	-	15,0	17,7
Suède .....	7,9	8,0	8,4	7,8	7,2	7,9	8,0	8,9	8,9	7,6	7,8	7,8	8,6	8,5	9,4

Concepts : NEET = personnes ni en emploi au sens du BIT, ni en formation initiale ou continue ; âge atteint à la date de l'enquête.

Lecture : en 2012, au Royaume-Uni, 15,4 % des jeunes de 15-29 ans ne sont ni en emploi, ni en formation.

(10) Les estimations de l'OCDE concernant la part des NEET sont sensiblement supérieures à celles d'Eurostat (par exemple en France pour les 15-29 ans en 2008, 14,0 % contre 12,4 %), mais cela ne change pas le classement entre pays.



Sources : Insee, enquêtes Emploi, estimation Dares pour la France ; Eurostat, enquêtes Forcées de travail (LFS) pour l'UE27, l'UE15 et les pays de l'UE15 sauf la France.

Comme en France, dans la quasi-totalité des pays de l'UE à 15, la part des NEET entre 15 et 29 ans est plus élevée pour les femmes que pour les hommes. Font exception l'Espagne et l'Irlande, pays où la part de chômage est beaucoup plus élevée pour les jeunes hommes (respectivement 7 et 4 points de plus que les jeunes femmes).

De 2008 à 2012, la part des jeunes de 15-29 ans qui ne sont ni en emploi ni en formation a augmenté dans tous les pays de l'UE à 15, à l'exception de l'Allemagne, l'Autriche et le Luxembourg, où elle a légèrement reculé. L'augmentation a été de

2,5 points en France, très proche des moyennes européennes, à 27 comme à 15 pays. L'augmentation a été la plus forte en Grèce (+12 points), en Espagne (+7 points) et en Irlande (+5 points).

**Claude MINNI, Patrick POMMIER (Dares).**

### Pour en savoir plus

Aeberhardt R., Crusson L., Pommier P. (2011), « Les politiques d'accès à l'emploi des jeunes : qualifier et accompagner », *France portait social*, collection Insee Références.

Bureau international du travail (2013), « Global employment trends for youth 2013 ».

COE (2011), « Diagnostic sur l'emploi des jeunes », Rapport du Conseil d'orientation pour l'emploi, février.

Commission européenne, "Youth neither in employment nor education and training (NEET), presentation of data for the 27 member states" DG Employment, Social Affairs and Inclusion, INDIC/04/210111/EN.

Fondeur Y., Minni C. (2006), « L'emploi des jeunes au cœur des dynamiques du marché du travail », *Données Sociales*, Insee.

Jugnot S. (2012), « Le diplôme, un sésame pour l'emploi. Quels leviers pour une politique d'emploi des jeunes ? », in *Inégalités entre jeunes sur fond de crise*, Rapport de l'observatoire de la jeunesse 2012, INJEP, La Documentation française, novembre.

Lefresne F. (2003), *Les jeunes et l'emploi*, Repères n° 365, La Découverte.

Marchand O. (2006), « Taux de chômage des jeunes, mode d'emploi », *Droit Social* n° 6, juin.

Minni C., Pommier P. (2012), « Emploi et chômage des 15-29 ans en 2011 », *Dares Analyses* n° 090, décembre.

Minni C. (2012), « Les disparités sur le marché du travail entre les femmes et les hommes : une analyse sur longue période », *Dares Analyses* n° 015, mars.

OCDE (2013), « Regards sur l'éducation 2013 : les indicateurs de l'OCDE ».

Ministère de l'Éducation nationale, de l'enseignement supérieur et de la recherche (2012-2013) :

- « L'état de l'école : 30 indicateurs sur le système éducatif français », n° 22, octobre ;
- « L'état de l'enseignement supérieur et de la recherche en France : 35 indicateurs », n° 6, février 2013.

Insee, Dares, Depp, Céreq (2013), *Formations et emploi*, collection Insee Références, Insee, à paraître.

Dares, Tableau de bord trimestriel « Activité des jeunes et politique d'emploi », [www.travail-emploi.gouv.fr](http://www.travail-emploi.gouv.fr), rubrique Études, recherches, statistiques de la Dares > Statistiques > Emploi > L'emploi des jeunes et des seniors > Les jeunes et le marché du travail.

DARES ANALYSES et DARES INDICATEURS sont édités par le ministère du travail, de l'emploi, de la formation professionnelle et du dialogue social.

Direction de l'animation de la recherche, des études et des statistiques (Dares), 39-43, quai André Citroën, 75902 Paris cedex 15.  
[www.travail-emploi.gouv.fr](http://www.travail-emploi.gouv.fr)

(Rubrique Études, Recherches, Statistiques de la Dares)

Directeur de la publication : Antoine Magnier.

Réponse à la demande : [dares.communication@travail.gouv.fr](mailto:dares.communication@travail.gouv.fr)

Abonnement aux avis de parution de la Dares

(<http://travail-emploi.gouv.fr/etudes-recherches-statistiques-de-76/avis-de-parution-2063/bulletin-2064/abonnement-13777.html>)

Rédactrice en chef : Marie Ruault. Secrétariat de rédaction : Evelyn Ferreira et Francine Tabaton - Maquettistes : Guy Barbut, Corinne Sauvage, Bruno Pezzali.

Conception graphique et impression : Ministère du travail, de l'emploi, de la formation professionnelle et du dialogue social.

Dépôt légal : à parution. Numéro de commission paritaire : 3124 AD. ISSN 2109 - 4128 et ISSN 2267 - 4756.

## L'ENQUÊTE EMPLOI DE L'INSEE ET LES INDICATEURS DU MARCHÉ DU TRAVAIL

Les données de cette publication sont issues presque exclusivement de l'enquête Emploi. Cette enquête est réalisée tous les ans par l'Insee auprès des ménages. Les personnes vivant en communauté (foyers, cités universitaires, hôpitaux, maisons de retraite, prisons) ne sont pas interrogées. Jusqu'en 2002, l'enquête avait lieu au cours d'un mois précis de l'année, généralement en mars, auprès d'environ 75 000 personnes de 15 ans ou plus. Depuis 2003, elle est réalisée en continu tout au long de l'année en France métropolitaine. Jusqu'en 2008, quelques 70 000 personnes âgées de 15 ans ou plus répondaient chaque trimestre et étaient interrogées six trimestres consécutifs. À partir de début 2009, la taille de l'échantillon a été augmentée progressivement pour aboutir à 105 000 répondants par trimestre à partir de la mi-2010. Dans les départements d'outre-mer (Guadeloupe, Martinique, Réunion, Guyane) l'enquête a été réalisée en juin jusqu'en 2012; depuis le début 2013 elle est réalisée en continu.

L'enquête Emploi est la seule source statistique qui permet de déterminer la situation des individus sur le marché du travail conformément aux normes du Bureau international du travail (BIT), notamment selon leur âge. Elle constitue le volet français de l'enquête Forces de travail (Labour Forces Survey, LFS), coordonnée au niveau européen par Eurostat.

En 2007, plusieurs modifications méthodologiques ont été introduites et appliquées rétrospectivement à partir de 2003. D'une part, l'appréhension du chômage au sens du BIT est devenue plus restrictive, conformément à la pratique d'Eurostat et, d'autre part, la méthode de pondération des résultats bruts de l'enquête a été revue. Du fait de ces modifications, les résultats des années 2003 à 2012 ne sont pas comparables à ceux directement issus de l'enquête pour les années antérieures. L'Insee a toutefois procédé à des rétopolations. Des séries annuelles longues portant sur la période de 1975 à 2012 sont ainsi disponibles par sexe et tranches d'âge quinquennales pour l'activité, l'emploi et le chômage. L'ensemble des graphiques et tableaux dans cette publication présentent des données comparables sur la période.

L'**activité** est définie au sens du BIT : les actifs occupés regroupent toutes les personnes ayant exercé une activité rémunérée (y compris ceux qui sont en congé ou en arrêt maladie et les militaires du contingent) au cours d'une semaine de référence, semaine précédant juste l'interrogation du ménage. Parmi les personnes qui ne sont pas comptabilisées en actifs occupés, celles qui recherchent activement un emploi et qui sont disponibles pour travailler sont comptabilisées comme chômeurs. Enfin, les personnes qui ne sont ni actives occupées ni chômeuses sont classées en inactifs.

Le **taux d'activité** (respectivement **taux d'emploi**, **part de chômage**) d'une classe d'âge est le rapport du nombre d'actifs (respectivement actifs occupés, chômeurs) de la classe d'âge à la population totale de la même classe d'âge. Le taux d'activité est donc la somme du taux d'emploi et de la part de chômage. Le **taux de chômage** rapporte le nombre de chômeurs au nombre d'actifs de la tranche d'âge considérée. Il diffère donc de la part de chômage.

$$\begin{aligned} \text{Taux d'activité d'une classe d'âge} &= \frac{\text{nombre d'actifs (occupés + chômeurs)}}{\text{population totale de la classe d'âge}} \times 100 \\ \text{Taux d'emploi d'une classe d'âge} &= \frac{\text{nombre d'actifs occupés}}{\text{population totale de la classe d'âge}} \times 100 \\ \text{Taux de chômage d'une classe d'âge} &= \frac{\text{nombre de chômeurs}}{\text{population d'actifs de la classe d'âge}} \times 100 \\ \text{Part de chômage d'une classe d'âge} &= \frac{\text{nombre de chômeurs}}{\text{population totale de la classe d'âge}} \times 100 \end{aligned}$$

La Commission européenne a adopté en 2010 un nouvel indicateur concernant l'insertion des jeunes sur le marché du travail. Cet indicateur, **part des NEET** (Neither in Employment nor in Education and Training) (1) dans cette publication, mesure la part des jeunes qui ne sont ni en emploi, ni en formation, que cette dernière soit initiale ou non, parmi l'ensemble des jeunes. Pour la France, cet indicateur a pu être estimé de manière homogène de 2004 à 2011 directement à partir des enquêtes Emploi. Ont été retenus comme faisant partie des NEET, les jeunes au chômage ou inactifs au sens du BIT qui ne poursuivent pas leurs études initiales et qui n'ont pas déclaré suivre à la date de l'enquête une autre formation. Les résultats de cette exploitation de l'enquête Emploi aboutissent à une part de NEET un peu supérieure au taux calculé par Eurostat pour la France en raison d'un algorithme de calcul légèrement différent : pour l'ensemble des 15-29 ans, la différence est de +0,1 à +0,3 point selon les années.

Le « **halo** » du **chômage** regroupe les personnes qui n'ont pas d'emploi, qui souhaitent travailler, mais qui ne sont pas considérées comme au chômage selon les normes du BIT, car elles ne sont pas disponibles pour travailler dans les deux semaines ou (et) n'ont pas effectué de démarches actives de recherche d'emploi dans le mois précédent.

Le **sous-emploi** au sens du BIT recouvre les personnes qui ont un emploi à temps partiel, qui souhaitent travailler plus d'heures sur une semaine donnée et qui sont disponibles pour le faire, ainsi que les personnes ayant involontairement travaillé moins que d'habitude (chômage technique ou partiel). En raison des modifications introduites dans l'enquête Emploi en 2008 pour se rapprocher de la définition BIT du sous-emploi, les chiffres de 2008 à 2012 ne sont pas comparables à ceux des années antérieures.

Les **jeunes** sont définis dans cette étude comme les personnes âgées de 15 à 29 ans. L'âge mesuré est l'âge atteint à la date de l'enquête exprimé en années révolues. Ce concept d'âge, conforme à la pratique internationale, notamment à celle d'Eurostat, est également adopté par l'Insee depuis 2011 et appliqué rétrospectivement sur les années antérieures.

L'identification des **emplois exercés dans la fonction publique** se fonde sur la méthodologie élaborée par l'Insee en collaboration avec la Direction générale de l'administration et de la fonction publique (DGAFP). Ces chiffres peuvent cependant différer de ceux de la DGAFP publiés dans le rapport annuel sur l'état de la fonction publique (2) pour deux raisons : le champ est différent (hors emplois aidés pour la DGAFP), ainsi que la date d'observation (moyenne annuelle 2012 dans cette publication, données de fin 2010 dans le rapport annuel sur l'état de la fonction publique).

(1) Eurostat a appelé cet indicateur « taux de NEET », mais le terme « part de NEET » apparaît plus cohérent avec la dénomination des indicateurs de chômage puisque le nombre de jeunes en NEET est rapporté, comme pour la part de chômage, à la population totale de la classe d'âge considérée.

(2) Faits et chiffres 2011-2012.

## DANS LES DOM, LES INDICATEURS DU MARCHÉ DU TRAVAIL SONT NETTEMENT PLUS DÉFAVORABLES QU'EN FRANCE MÉTROPOLITAINE, POUR LES JEUNES COMME POUR L'ENSEMBLE DE LA POPULATION EN ÂGE DE TRAVAILLER

On compte 357 000 jeunes âgés de 15 à 29 ans dans les départements d'outre-mer (Dom) (1), soit 29,6 % de la population en âge de travailler (15-64 ans). Cette part des jeunes est un peu plus élevée qu'en France métropolitaine, mais l'écart a tendance à se réduire ces dernières années (2 points en 2012 contre 5 points en 2005) (tableau A). La part des jeunes dans la population en âge de travailler est plus importante qu'en métropole, en Guyane (36 % en 2012) et à la Réunion (31 %), mais plus faible aux Antilles (26 % en Guadeloupe et en Martinique) (tableau B).

Les jeunes et l'ensemble des 15-64 ans, hommes comme femmes, sont moins souvent présents sur le marché du travail dans les Dom. Les écarts de taux d'activité entre la France métropolitaine et l'ensemble des Dom sont compris entre 8 et 12 points en 2012 et ont peu varié depuis 2005. Les taux d'activité des jeunes hommes et des jeunes femmes sont compris entre 29 % et 37 % dans chacun des Dom, à l'exception des hommes à la Réunion (49 % en 2012), contre respectivement 53 % et 46 % en France métropolitaine.

17,4 % des 15-29 ans sont au chômage dans les Dom en 2012, soit 2 fois plus qu'en métropole. À la Réunion, département qui compte autant de jeunes que les Antilles et la Guyane réunies, la proportion de chômeurs approche même les 20 %.

Moindre présence sur le marché du travail et proportion plus forte de chômeurs se traduisent par des écarts très importants entre les Dom et la France métropolitaine en termes de taux d'emploi et de taux de chômage des jeunes. En 2012 le taux d'emploi des 15-29 ans est 2 fois plus faible dans les Dom (20,9 %) qu'en métropole; il est inférieur à 20 % aux Antilles et en Guyane et atteint 23 % à la Réunion.

Tableau A • Situations d'activité des jeunes dans l'ensemble des Dom et en France métropolitaine

Population totale en milliers ; taux et part en %

	Ensemble des départements d'outre-mer			France métropolitaine		
	2005	2008	2012	2005	2008	2012
<b>Population totale</b>						
- Nombre de 15-29 ans.....	388	374	357	11 294	11 821	11 143
- Part dans la population des 15-64 ans.....	34,0	31,8	29,6	28,8	28,3	27,9
<b>Taux d'activité</b>						
- Hommes 15-29 ans.....	42,9	41,6	42,0	53,8	54,2	53,0
- Femmes 15-29 ans.....	34,0	36,1	34,6	46,2	46,4	46,4
- Hommes 15-64 ans.....	65,1	64,9	66,6	74,6	74,2	74,8
- Femmes 15-64 ans.....	52,2	55,5	57,6	64,4	65,2	66,4
<b>Taux d'emploi</b>						
- 15-29 ans.....	22,5	23,6	20,9	42,7	43,9	41,1
- 15-64 ans.....	43,7	46,0	46,2	63,5	64,8	63,9
<b>Part de chômage</b>						
- 15-29 ans.....	16,0	15,2	17,4	7,3	6,4	8,6
- 15-64 ans.....	14,7	14,0	15,6	5,9	4,9	6,7
<b>Taux de chômage</b>						
- 15-29 ans.....	41,5	39,2	45,4	14,5	12,7	17,3
- 15-64 ans.....	25,2	23,3	25,2	8,5	7,0	9,5

Concepts : activité au sens du BIT mesurée en moyenne sur le 2<sup>e</sup> trimestre ; âge atteint au 31 décembre de l'année de l'enquête.

Lecture : au 2<sup>e</sup> trimestre 2012, 20,9 % des 357 000 jeunes âgés de 15 à 29 ans sont en emploi dans les Dom.

Champ : population des ménages.

Source : Insee, enquêtes Emploi 2005, 2008 et 2012 ; calculs Dares.

Tableau B • Situations d'activité des jeunes dans chacun des Dom

Population totale en milliers ; taux et part en %

	Guadeloupe			Guyane			Martinique			Réunion		
	2005	2008	2012	2005	2008	2012	2005	2008	2012	2005	2008	2012
<b>Population totale</b>												
- Nombre de 15-29 ans.....	81	74	67	38	45	47	79	73	67	190	182	176
- Part dans la population des 15-64 ans.....	31,1	28,4	26,2	37,5	38,1	36,4	30,3	28,0	26,4	36,6	33,9	31,1
<b>Taux d'activité</b>												
- Hommes 15-29 ans.....	38	35	36	37	32	32	33	36	36	50	49	49
- Femmes 15-29 ans.....	34	34	29	27	27	34	28	33	35	38	41	37
- Hommes 15-64 ans.....	65	61	66	64	61	63	62	63	67	67	66	67
- Femmes 15-64 ans.....	57	59	61	48	48	53	55	60	63	49	54	55
<b>Taux d'emploi</b>												
- 15-29 ans.....	20,4	20,4	17,5	19,1	19,7	19,3	20,4	20,5	18,9	25,0	27,1	23,3
- 15-64 ans.....	45,6	47,8	48,5	42,7	42,4	44,6	47,9	48,0	51,0	40,8	44,9	43,3
<b>Part de chômage</b>												
- 15-29 ans.....	15,3	13,9	14,8	12,7	10,0	13,4	10,5	13,9	16,8	19,1	17,6	19,7
- 15-64 ans.....	14,7	13,9	14,6	13,4	11,6	12,9	10,5	13,3	13,8	17,1	14,9	17,5
<b>Taux de chômage</b>												
- 15-29 ans.....	42,8	40,4	45,9	39,9	33,6	40,9	34,0	40,5	47,1	43,4	39,4	45,7
- 15-64 ans.....	24,4	22,5	23,1	23,8	21,5	22,5	18,0	21,7	21,3	29,6	24,9	28,8

Concepts : activité au sens du BIT mesurée en moyenne sur le 2<sup>e</sup> trimestre ; âge atteint au 31 décembre de l'année de l'enquête.

Lecture : au 2<sup>e</sup> trimestre 2012, à la Réunion, 23,3 % des jeunes âgés de 15 à 29 ans sont en emploi.

Champ : population des ménages.

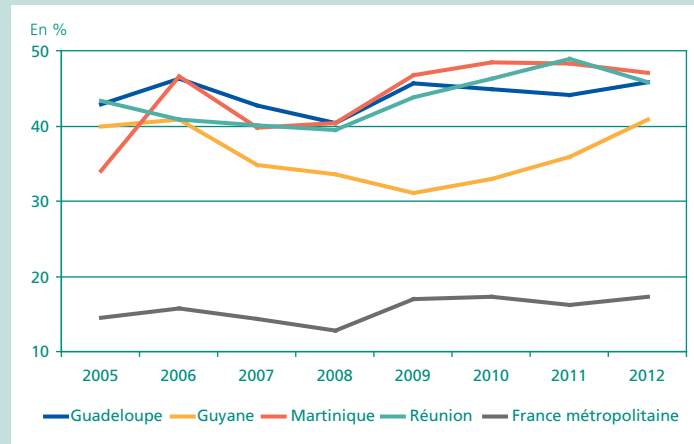
Source : Insee, enquêtes Emploi 2005, 2008 et 2012 ; calculs Dares.

Suite page suivante



En 2012, le taux de chômage des 15-29 ans dépasse 40 % dans chacun des quatre Dom (hors Mayotte). Il s'élève à 45,4 % pour l'ensemble des Dom, soit 28 points de plus qu'en métropole. Pour l'ensemble de la population en âge de travailler, l'écart est aussi très important : en 2012, 1 actif sur 4 est au chômage dans les Dom contre un peu moins de 10 % en métropole. Entre 2008 et 2012, le taux de chômage des jeunes a sensiblement augmenté dans les Dom avec une hausse allant de 5 à 7 points selon les départements, soit un rythme assez comparable à la France métropolitaine (+4,6 points) (graphique A).

Graphique A • Taux de chômage des 15-29 ans dans les Dom et en France métropolitaine



Concepts : activité au sens du BIT mesurée en moyenne sur le 2<sup>e</sup> trimestre ; âge atteint au 31 décembre de l'année de l'enquête.

Lecture : au 2<sup>e</sup> trimestre 2012, en Martinique, 47,1 % des jeunes actifs âgés de 15 à 29 ans sont au chômage.

Champ : population des ménages.

Source : Insee, enquêtes Emploi 2005-2012; calculs Dares.

(1) Les résultats présentés dans cet encadré ne tiennent pas compte de Mayotte, département d'outre-mer où l'enquête Emploi n'a pas été réalisée annuellement sur la période 2005-2012 (la dernière enquête disponible date de 2009).