



Portrait du champ audiovisuel



PORTRAIT STATISTIQUE DES ENTREPRISES, DES SALARIÉS ET DES MÉTIERS DU CHAMP DE L'AUDIOVISUEL

› Données Audiens 2016



Afdas.

Commission
paritaire nationale
emploi formation
de l'audiovisuel



Observatoire
des métiers de l'audiovisuel

SOMMAIRE

Les entreprises de l'audiovisuel

P. 4

Les salariés et leurs métiers

P. 12

Focus sur la mobilité des salariés en CDDU

P. 23

Glossaire

P. 27

Annexes

P. 29

Les 4 secteurs DU CHAMP DE L'AUDIOVISUEL

Production audiovisuelle et cinéma

Production de films pour le cinéma, de programmes (*fictions, animation, jeux, divertissements, ...*) pour la télévision et les plateformes numériques et aussi production de films publicitaires et institutionnels. Regroupe les sociétés de production.

Prestation technique image et son

Expertise technique de l'image et du son pour les films de cinéma et les programmes audiovisuels et pour des tournages et la postproduction. Regroupe les entreprises techniques.

En 2016, le champ de l'audiovisuel rassemble 207625 salariés, dont 70% en contrat CDDU¹. Ceux-ci exercent un ou plusieurs métiers, issus de 11 familles de métiers différentes, dans 9816 entreprises pour une masse salariale totale de 3,8 milliards d'euros.

Pour la première fois, un portrait statistique complet des entreprises, des salariés et des métiers du champ a été dressé dans le cadre de l'Observatoire des métiers de l'audiovisuel, à partir des données Audiens, le groupe de protection sociale dédié au monde de la culture, de la communication et des médias.

Radiodiffusion

Diffusion de programmes, émissions et journaux pour la radio et leurs plateformes numériques. Regroupe les stations et groupes radio publics et privés qui sont, pour la grande majorité, producteurs de leurs contenus.

Télédiffusion

Diffusion de journaux et de programmes (*fictions, animation, jeux, divertissements...*) à la télévision et leurs plateformes numériques. Regroupe les chaînes publiques et privées, généralistes et thématiques.

¹ Contrat à durée déterminée dit « d'usage » (CDDU) : les artistes, ouvriers et techniciens du spectacle sont des salariés, qui alternent des périodes d'emploi et de non emploi, au travers de contrats à durée déterminée liés à une fonction temporaire par nature. Ils peuvent bénéficier d'un régime d'assurance chômage spécifique (annexes VIII et X). On parle d'intermittents dans le langage courant (cependant, ce n'est ni un statut ni un métier), par opposition aux salariés permanents des secteurs de l'audiovisuel et du spectacle vivant, en CDI et CDD.

Cette plongée inédite dans les données permet de mieux saisir les particularités des quatre secteurs d'activité qui composent le champ (voir ci-dessus). C'est aussi l'occasion d'interroger et de rebattre les cartes à propos de certaines idées reçues tenaces sur l'audiovisuel, ses acteurs et son fonctionnement : des entreprises vieillissantes, une concentration des activités sur Paris, l'inexistence de CDI, une forte attractivité pour les jeunes ou des salariés poly-compétents.

1 LES ENTREPRISES DE L'AUDIOVISUEL

Le champ de l'audiovisuel est l'un des plus important de la culture avec 9 816 entreprises. Les statistiques dévoilent une vraie dynamique dans un univers pourtant mature. Alors quel est le profil-type de ses entreprises : taille, statut... ? Quels sont les indicateurs de son renouvellement ? Parmi les 4 secteurs qui le composent, peut-on noter des caractéristiques communes ou de réelles spécificités ?

1.1 L'audiovisuel, une industrie culturelle multiple

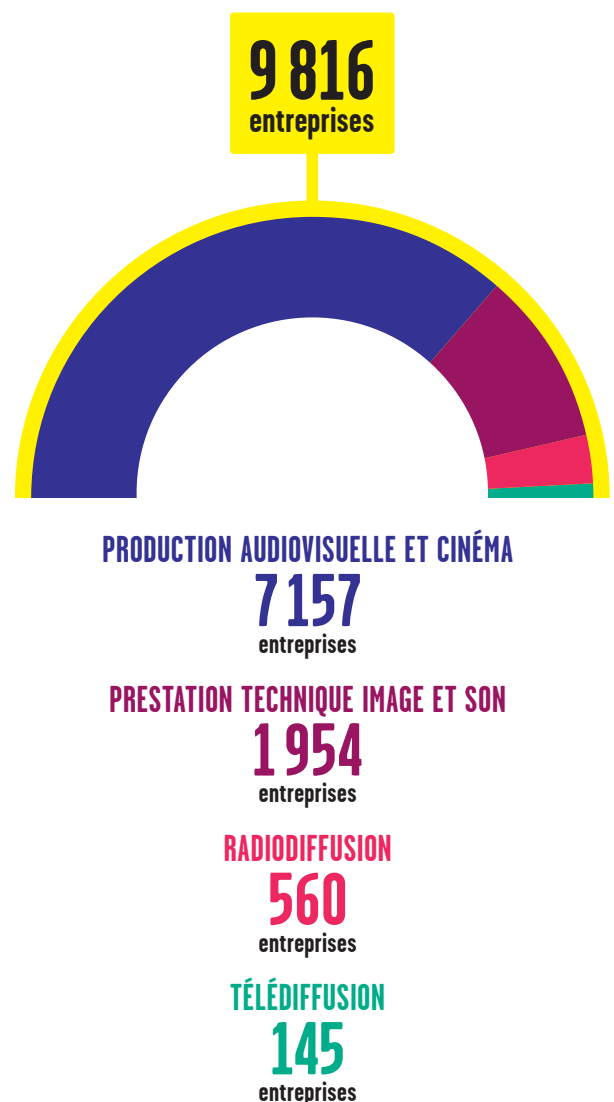
Le secteur le plus conséquent en nombre d'entreprises est celui de la production audiovisuelle et cinéma qui rassemble à lui seul 73% des structures. Elles sont très nombreuses et de tailles réduites. C'est à la fois un marqueur de la diversité culturelle française en matière de production de contenus, mais aussi le témoin d'une dissémination en microstructures, car souvent, un nouveau projet est porté par une nouvelle structure.

Le secteur de la prestation technique image et son représente 20% des entreprises. Secteur indispensable au champ, il a connu une période difficile avec la disparition de la pellicule dans les années 2000. Mais il connaît une dynamique récente avec le développement des besoins en informatique audiovisuelle pour les tournages, les réseaux audiovisuels et la postproduction, notamment dans les effets visuels et le cinéma d'animation.

Le secteur de la radiodiffusion² compte 6% des entreprises. Le nombre de structures a explosé dans les années 1980 avec la libéralisation de la bande FM et surtout l'émergence des radios associatives à côté de radios publiques et généralistes.

La télédiffusion est le plus petit secteur avec 145 entreprises, soit seulement 1% de l'ensemble du champ, mais elle emploie un nombre conséquent de salariés et regroupe les plus grands groupes audiovisuels. La télédiffusion est essentielle dans la chaîne de valeur de l'audiovisuel car elle acquiert les programmes audiovisuels et contribue au financement des films.

RÉPARTITION DES ENTREPRISES PAR SECTEURS D'ACTIVITÉ (EN NOMBRE)

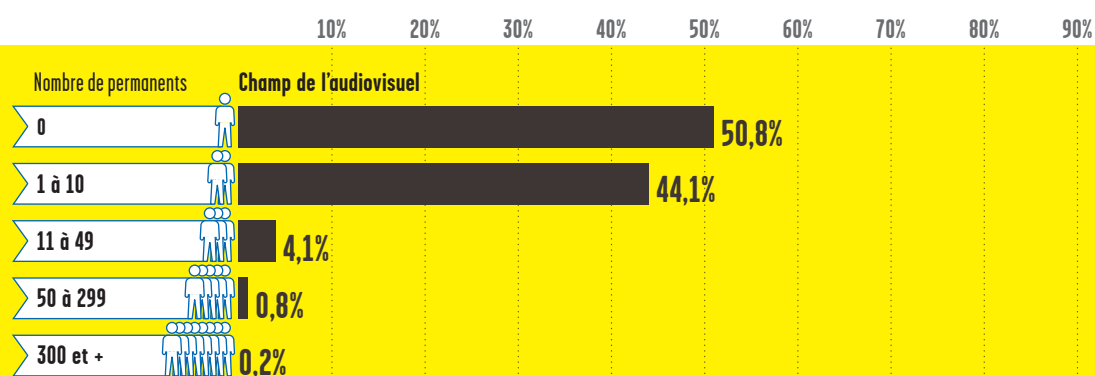


² Radiodiffusion : Ici ne sont traitées que les 560 entreprises de radio qui sont adhérentes à Audiens, car nous ne disposons pas de données sur les autres radio. A noter que la branche professionnelle de la radiodiffusion privée recense plus de 1000 radios.

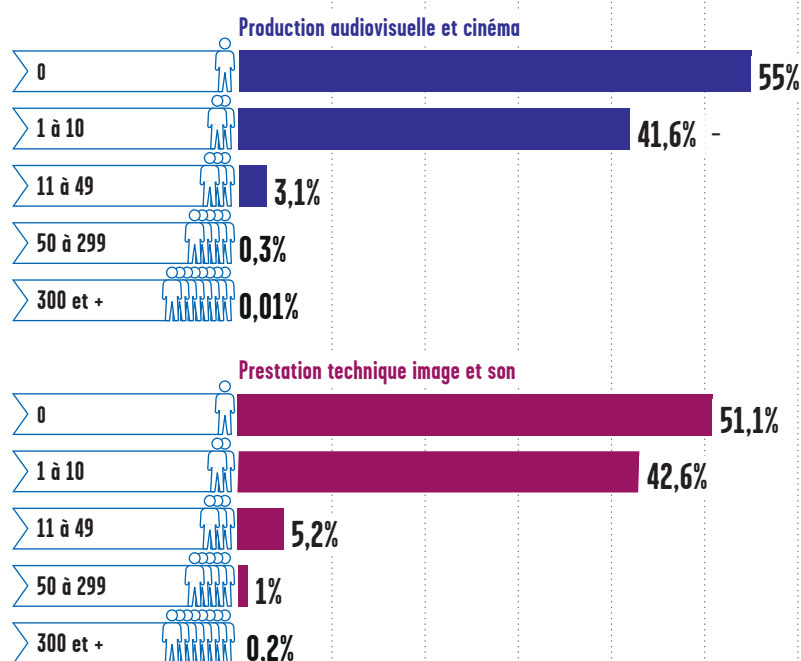
1.2 Des entreprises de tailles différentes selon les secteurs

À l'image du tissu des entreprises françaises, celles de l'audiovisuel sont majoritairement de très petites entreprises employant moins de 10 salariés permanents. En effet, alors que 75% des entreprises françaises sont des TPE, elles sont 95% dans le champ audiovisuel. En revanche, la part très importante des entreprises n'ayant aucun salarié permanent (51%) est une spécificité de ce champ.

RÉPARTITION DES ENTREPRISES SELON LEUR TAILLE (EN NOMBRE DE PERMANENTS AU 31/12/2016)



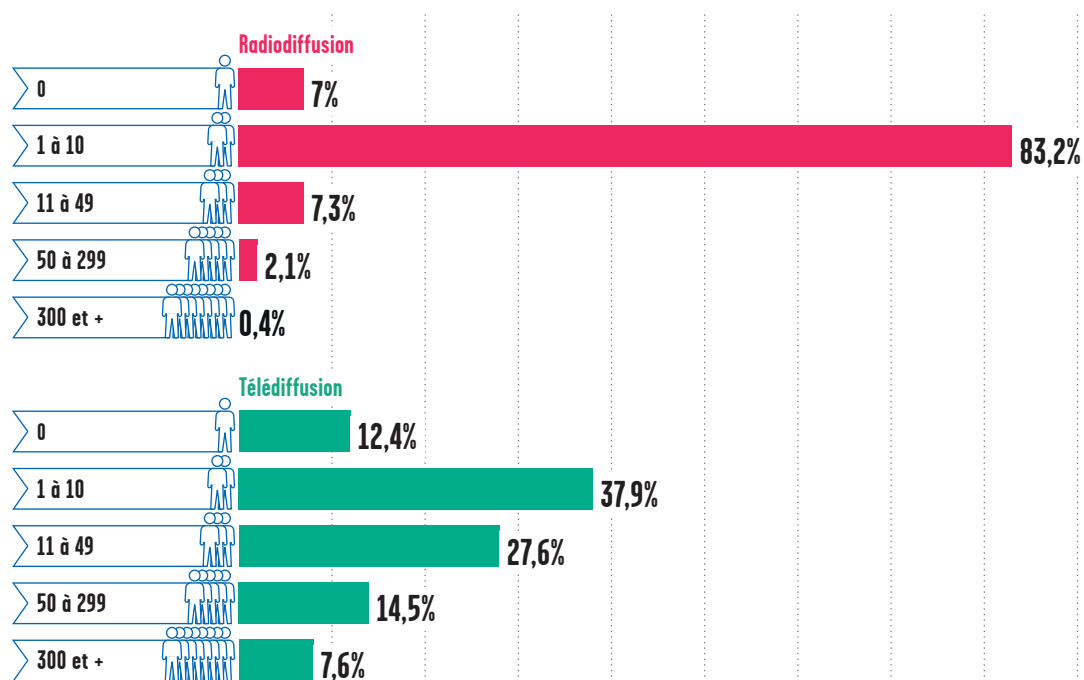
Mais les statistiques détaillées par secteur font ressortir des caractéristiques propres à chacun. Ainsi, la production audiovisuelle et cinéma et la prestation technique image et son, fonctionnant par projet, emploient peu de permanents et beaucoup de salariés non permanents en CDDU. Dans ces deux secteurs, la moitié des entreprises n'ont aucun salarié permanent et près de 40% ont entre 1 et 10 permanents. Ces entreprises sont donc majoritairement des TPE, faisant appel à des salariés en CDDU.



En revanche, la radiodiffusion et la télédiffusion sont des secteurs basés sur des activités continues et faisant appel à des salariés permanents.

La radiodiffusion se distingue par la part très importante d'une seule taille d'entreprise : plus de 8 radios sur 10 sont des TPE ou des associations employant entre 1 et 10 permanents. Les structures restantes sont des PME, et deux d'entre elles sont des grands groupes employant plus de 300 salariés permanents.

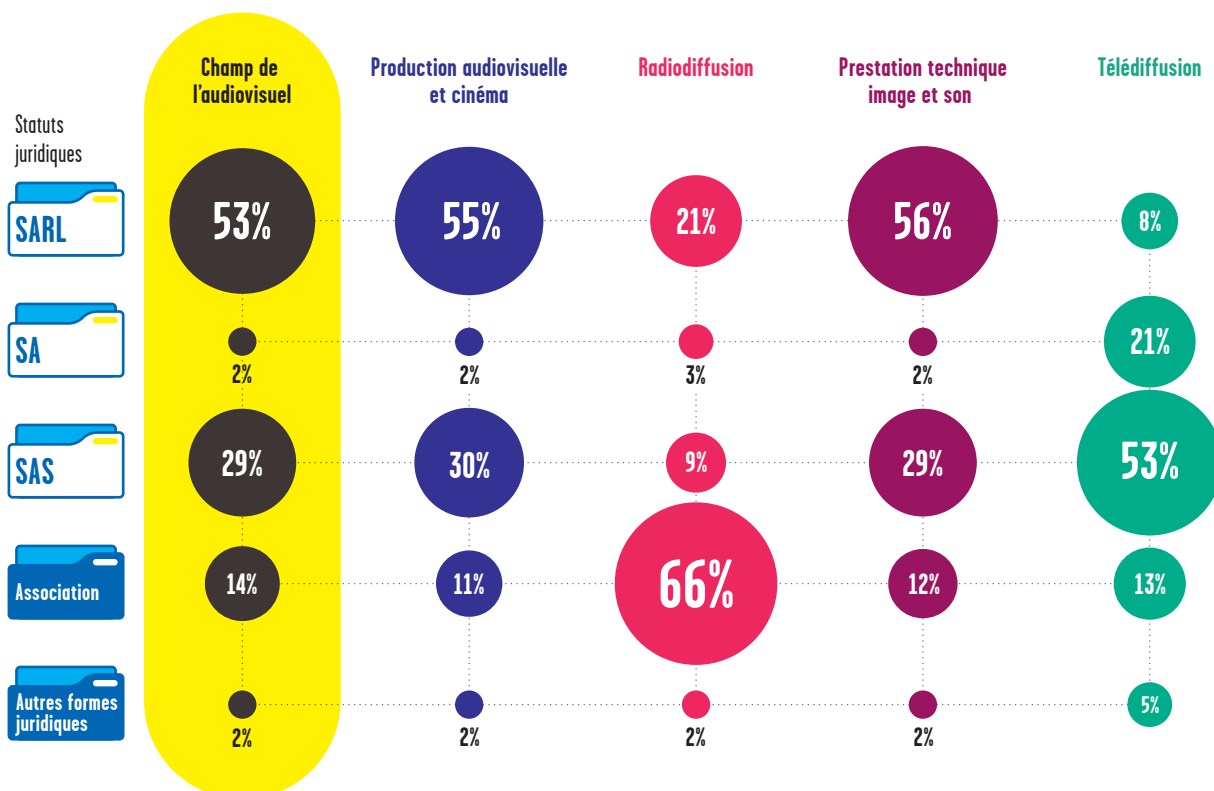
Le secteur de la télédiffusion illustre la diversité des tailles de chaînes de télévision : des télévisions locales et thématiques jusqu'aux grands groupes de communication. Il compte des TPE, des PME de moins de 50 permanents (28%), des PME de plus de 50 permanents (14%) et 11 entreprises de plus de 300 salariés.



1.3 Des entreprises majoritairement commerciales

L'audiovisuel est composé de structures qui ont principalement opté pour des statuts d'entreprises commerciales : SARL³, SA⁴ et SAS⁵. Mais là encore, la vision d'ensemble du champ ne rend pas totalement compte des spécificités de chacun des secteurs.

RÉPARTITION DES ENTREPRISES PAR STATUT JURIDIQUE (EN POURCENTAGE)



Si le statut de SARL est celui qui est le plus utilisé pour les PME, celui de SAS l'est pour les plus grandes entreprises. Ainsi, dans la production audiovisuelle et cinéma et la prestation technique image et son, plus de la moitié des entreprises sont des SARL et près d'un tiers sont des SAS.

Dans le secteur de la télédiffusion, où les entreprises sont plus grandes, les statuts juridiques privilégiés sont ceux de SAS et de SA. Enfin, à la différence des trois autres secteurs, les entreprises de la radiodiffusion sont majoritairement des associations. Cette spécificité se fonde sur le grand nombre de radios associatives en France (radios de catégorie A⁶) qui représentent la moitié des opérateurs radios.

³ **Société Anonyme à Responsabilité Limitée (SARL)** : est constituée de 2 associés au minimum et de 100 au maximum. Le montant du capital social est librement fixé. La responsabilité des associés est limitée.

⁴ **Société Anonyme (SA)** : est une société de capitaux avec plusieurs actionnaires (personnes physiques ou morales), le capital minimum est de 37 000 euros. La responsabilité des actionnaires est limitée aux apports alors que la responsabilité des dirigeants peut être engagée en cas de fautes de gestion.

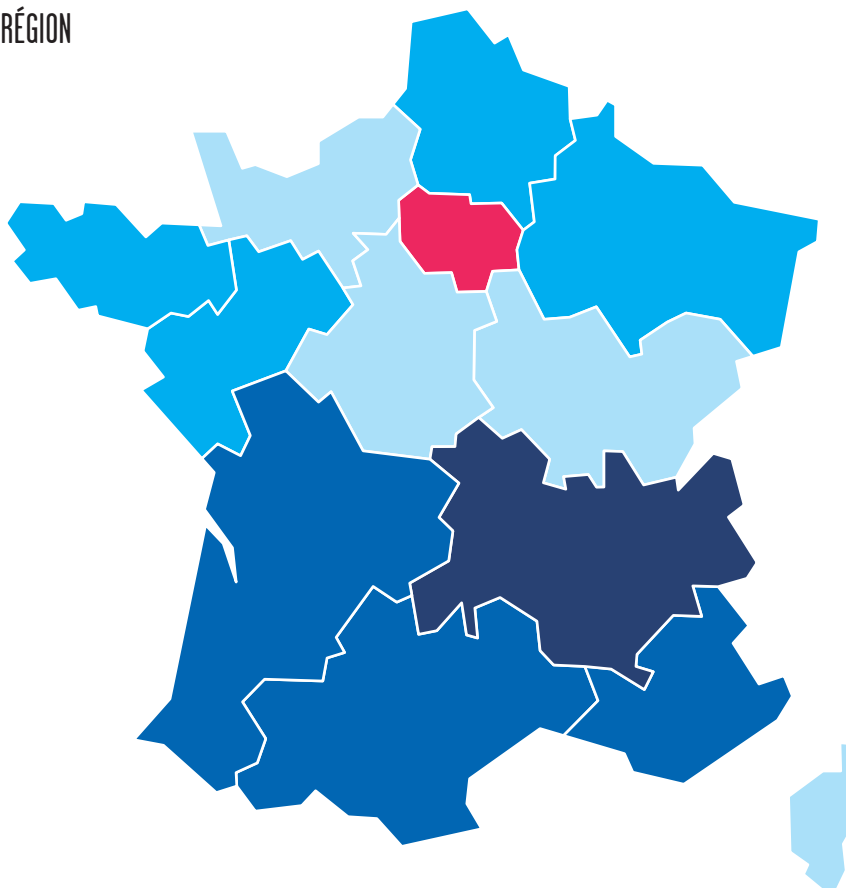
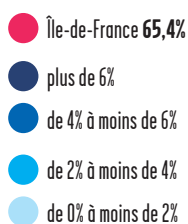
⁵ **Société par Actions Simplifiée (SAS)** : est à la fois société de capitaux, ce qui la rapproche de la SA, et société de personnes, ce

qui la rapproche quelque peu de la SARL. Elle se distingue surtout de la société anonyme par la grande liberté qui est laissée aux associés, notamment le fait que le fonctionnement interne est essentiellement défini par les statuts, ce qui fait de la SAS un instrument de gestion privilégié par les grands groupes, ainsi que par les PME.

⁶ **La loi a encadré et protégé la spécificité des radios associatives** en leur accordant un statut par la loi du 1^{er} août 2000 qui impose la prise en compte suffisante de services édités par une association (catégorie A) dans l'attribution des fréquences. Parallèlement, la loi a investi les radios associatives d'une responsabilité essentielle au service de l'intérêt général (source CSA).

1.4 Des entreprises très concentrées en Île-de-France

RÉPARTITION DES ENTREPRISES PAR RÉGION (EN POURCENTAGE)



Plus de 6000 des 9816 entreprises ont implanté leur siège social en Ile-de-France. Les autres régions françaises regroupent près de 3500 entreprises. On peut les classer en quatre groupes :

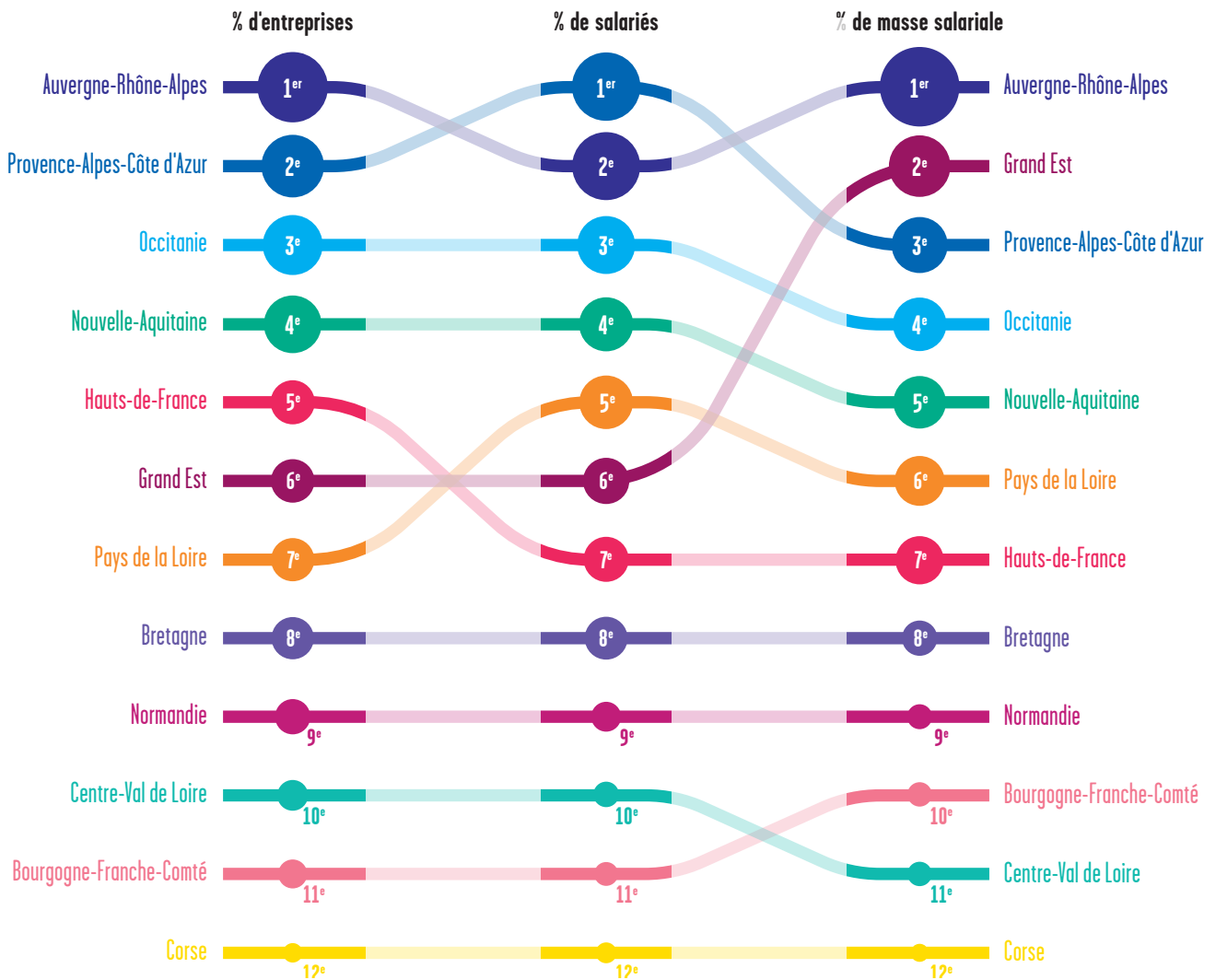
- **Auvergne-Rhône-Alpes** avec 620 entreprises ;

- **Provence-Alpes-Côte d'Azur, Occitanie et Nouvelle-Aquitaine** qui comptent entre 400 et 500 entreprises audiovisuelles, respectivement 491, 450 et 417 entreprises ;

- **Hauts-de-France, Grand-Est, Pays de la Loire et Bretagne** avec un nombre d'entreprises allant de 200 à 250 ; respectivement 244, 236, 234 et 224 entreprises

- **Normandie, Centre-Val de Loire, Bourgogne-Franche-Comté et la Corse**, respectivement 155, 118, 105 et 47 entreprises.

CLASSEMENT DES RÉGIONS, HORS ÎLE-DE-FRANCE SELON LE POIDS SUR LES 3 INDICATEURS



Cependant, le nombre d'entreprises dans une région n'exprime pas à lui seul l'importance du champ audiovisuel localement, puisque beaucoup sont des TPE sans permanents faisant appel à des salariés en CDDU. Il est donc nécessaire de mettre en parallèle deux autres indicateurs que sont le nombre de salariés et la masse salariale dans la région.

Ainsi, si l'Auvergne-Rhône-Alpes est la première région (hors Île-de-France) en nombre d'entreprises et en masse salariale, elle se trouve en deuxième position côté salariés, devancée par la région Provence-Alpes-Côte d'Azur.

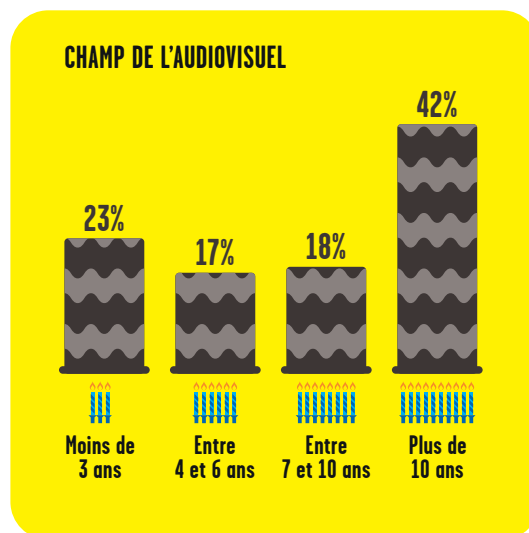
Spécificité de la région Grand-Est : alors qu'elle n'est qu'en sixième position en nombre d'entreprises, elle est classée deuxième en masse salariale. Cela tient notamment à la présence de la chaîne Arte installée en partie à Strasbourg, ce qui attire d'autres entreprises audiovisuelles.

1.5 Des entreprises dynamiques entre renouvellement et pérennité

Le regard sur l'âge des entreprises d'un champ économique permet d'identifier deux caractéristiques importante: sa maturité si certaines sont actives depuis longtemps et sa capacité à se renouveler si certaines sont jeunes.

Dans l'ensemble de l'économie française, 36% des entreprises ont moins de 6 ans. Avec 40% d'entreprises de moins de 6 ans, l'audiovisuel peut donc être considéré comme un champ dynamique qui se renouvelle. D'un autre côté, c'est aussi un champ mature avec plus de 40% de ses entreprises qui sont toujours actives plus de 10 ans après leur création.

RÉPARTITION DES ENTREPRISES PAR TRANCHES D'ÂGE (EN POURCENTAGE)

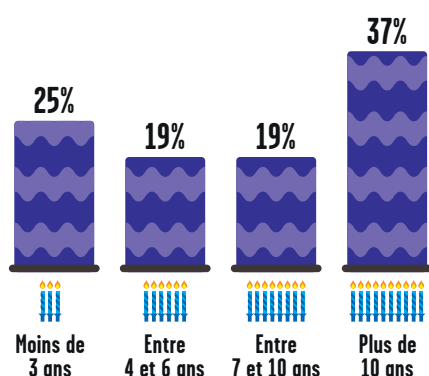


Des spécificités par secteur

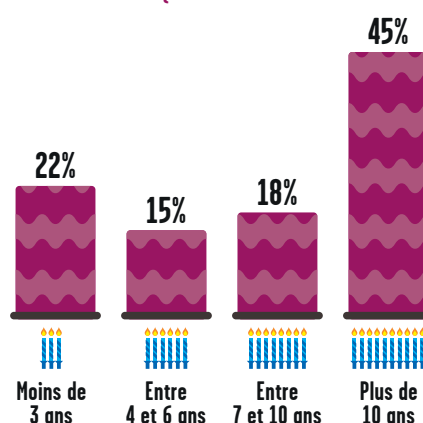
Les secteurs de la production audiovisuelle et cinéma et la prestation technique image et son présentent un visage assez similaire avec un gros tiers d'entreprises de plus de 10 ans et autour de 20% de jeunes entreprises. C'est un schéma classique pour ces deux secteurs dynamiques qui sont fortement créateurs

d'entreprises sur de nouveaux projets. Celles qui surmontent la barre fatidique des 3 ans d'ancienneté stabilisent leur activité pour atteindre une taille critique en matière d'emplois. Enfin, certaines fusionnent pour constituer des sociétés plus complètes et solides.

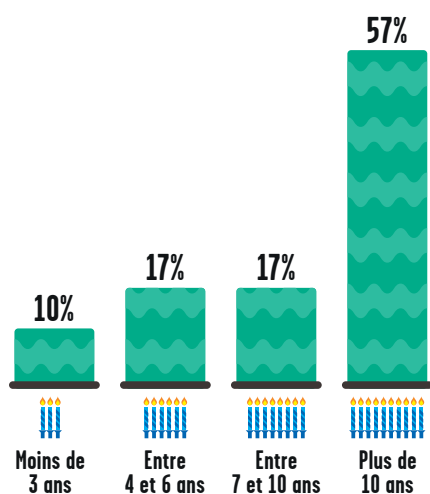
PRODUCTION AUDIOVISUELLE ET CINÉMA



PRESTATION TECHNIQUE IMAGE ET SON

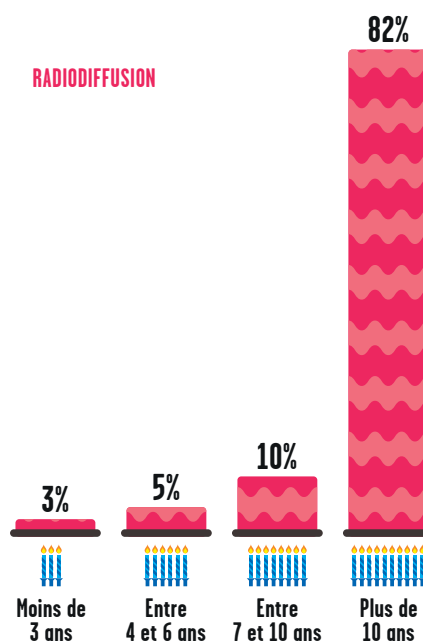


TÉLÉDIFFUSION



La télédiffusion est un secteur plus mature avec plus de la moitié des entreprises ayant plus de 10 ans et relativement peu d'entreprises nouvellement créées. Il faut noter que l'on ne dispose pas de données consolidées pour les Web TV, aussi ne sont-elles pas prises en compte dans cette étude.

RADIODIFFUSION



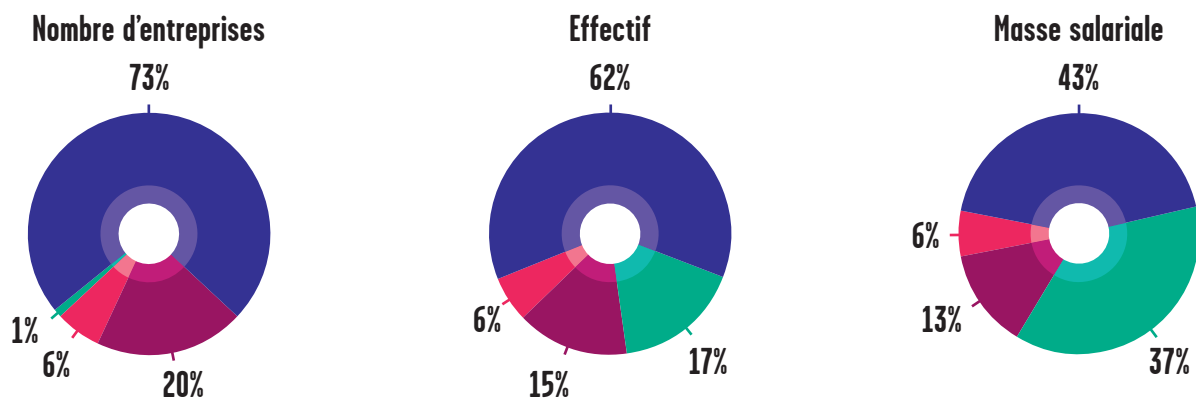
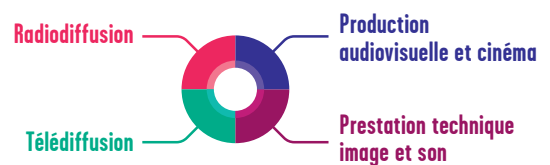
Le secteur le plus spécifique est celui de la radiodiffusion. Une très grande majorité des radios affiche en effet plus de 10 ans d'ancienneté et très peu de nouvelles se créent. Cette structuration du secteur s'explique par la création de la plupart des radios dans les années 1980 et par l'actuelle saturation de la bande FM. A noter, les web radios ne sont pas comptabilisées dans les données de cette étude.

2 LES SALARIÉS ET LEURS MÉTIERS

207 625 salariés travaillent dans l'ensemble de l'audiovisuel. Comment se répartissent les rôles entre hommes et femmes ? La population active du champ est-elle plus jeune que dans d'autres domaines ? Le travail est-il concentré dans quelques régions ? Quels métiers sont exercés et à quels salaires ? Quels types de contrat sont majoritairement signés ?

2.1 Structuration de l'emploi différente selon les secteurs, plus de 60% des effectifs salariés dans la production audiovisuelle et cinéma

RÉPARTITION DU NOMBRE D'ENTREPRISES, DES EFFECTIFS ET DE LA MASSE SALARIALE PAR SECTEURS (EN POURCENTAGE)



Les effectifs⁷ salariés ainsi que la masse salariale dévoilent une structuration différente des secteurs que ce qu'indique le nombre d'entreprises. En effet, si la production cinéma et audiovisuelle avec 146 536 salariés tous contrats confondus pour une masse salariale de 1,64 milliard d'euros reste le premier secteur et employeur du champ de l'audiovisuel, la télédiffusion - dernier en nombre d'entreprises - grimpe en 2^e position des employeurs avec 41 430 salariés pour une masse salariale de 1,4 milliard d'euros.

La prestation technique image et son se positionne en 3^e position avec 36 218 salariés et une masse salariale de 490 millions d'euros. Le secteur de la radiodiffusion est le plus petit employeur de l'audiovisuel avec 13 067 salariés pour une masse salariale de 240 millions d'euros.

2.2 Une large palette de métiers différents

Onze familles de métiers sont exercés par les salariés de l'audiovisuel indiquant la grande diversité des compétences et des talents auxquels ce champ fait appel. La forte place de la famille Interprétation et gestion de la distribution artistique dans ces statistiques tient au fait que les salariés sont comptabilisés dès la première heure travaillée intégrant notamment les figurants ne travaillant que quelques heures sur un tournage.

⁷ Effectif : il s'agit du nombre de personne et non d'un nombre d'équivalents temps plein. Tous les effectifs dans cette étude sont dédoublonnés. Ici il s'agit de tous les salariés, quelle que soit la typologie de leurs contrats de travail (CDI, CDD, CDDU, pige).

% des salariés
par famille
de métiers



LES 11 FAMILLES DE MÉTIERS EXERCÉS PAR LES SALARIÉS DE L'AUDIOVISUEL

Exemples de métiers

INTERPRÉTATION ET GESTION DE LA DISTRIBUTION ARTISTIQUE

Cette famille regroupe les métiers de l'interprétation et de la gestion de la distribution artistique.

Interprète,
Responsable de casting

INFORMATION, ANTENNE, DOCUMENTATION MULTIMEDIA

Cette famille regroupe les métiers du journalisme, de l'animation d'antenne et de la préparation documentaire.

Journaliste,
Animateur d'antenne,
Documentaliste

FONCTIONS SUPPORTS

Cette famille regroupe les métiers non spécifiques à l'audiovisuel, qui interviennent régulièrement dans tous les processus de production de contenus audiovisuels et de fabrication de l'information et leur diffusion sur tous les supports radio, télé, web et plateformes.

Responsables informatique,
administratif et financier,
des réseaux sociaux,
des ressources humaines,
administratif et financier

GESTION DE PRODUCTION AUDIOVISUELLE ET TRANSMEDIA

Cette famille regroupe les métiers liés à l'organisation administrative, financière et logistique, à la coordination de la fabrication d'un film ou d'un programme audiovisuel.

Responsable de production,
Responsable de postproduction,
Régisseur général,
Développeur de formats,
Distributeur audiovisuel

IMAGE

Cette famille regroupe les métiers de la prise de vues, du montage et du traitement de l'image.

Responsable de prise de vues,
Machiniste de prise de vues,
Monteur, Etalonneur,
Restaurateur numérique

ÉCRITURE ET CONCEPTION DE PROJETS AUDIOVISUELS

Cette famille regroupe les métiers de l'écriture et de la conception de projets audiovisuels que ce soit pour une diffusion cinéma, télédiffusion ou pour le web et ses plateformes.

Scénariste, Réalisateur,
Story boarder,
Conseiller de programmes,
Assistant à la réalisation,
Scripte

EXPLOITATION ET MAINTENANCE DES RÉSEAUX ET DES RÉGIES AUDIOVISUELS

Cette famille regroupe les métiers de l'informatique audiovisuelle pour les réseaux et les régies.

Responsable d'exploitation
et de maintenance,
Gestionnaire d'antenne,
Responsable vidéo

DÉCOR, CONSTRUCTION, PATEAU

Cette famille regroupe les métiers liés aux décors et accessoires, aux lumières, au plateau de tournage et aux trucages physiques.

Décorateur,
Constructeur,
Accessoiriste,
Responsable de plateau

GRAPHISME, EFFETS VISUELS NUMÉRIQUES

Cette famille regroupe les métiers des trucages de l'image, de la création graphique et de l'image animée

Infographiste,
Animateur 2D/3D,
Responsable des effets
visuels numériques

SON

Cette famille regroupe les métiers de la prise de son, du mixage et du traitement du son.

Responsable de prise de son,
Mixeur son,
Monteur son

COSTUME, MAQUILLAGE, COIFFURE

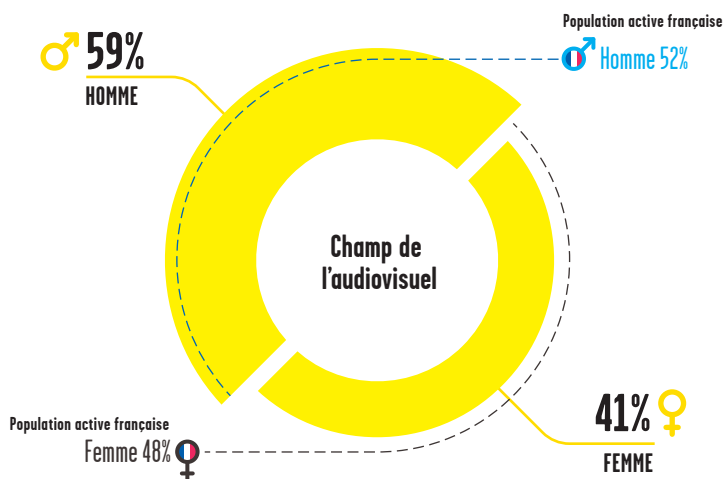
Cette famille regroupe les métiers liés au costume, au maquillage et à la coiffure.

Costumier,
Maquilleur

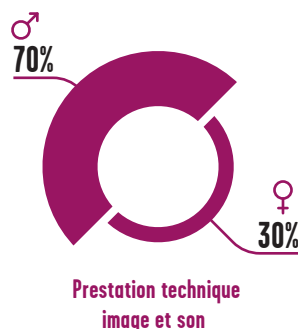
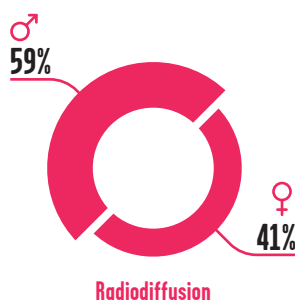
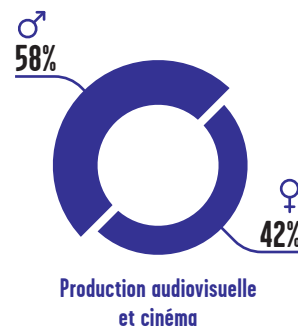
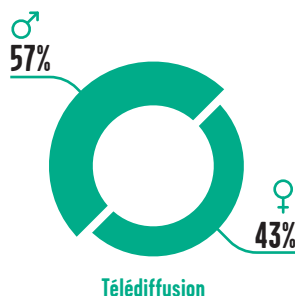
2.3 L'audiovisuel plus masculin que féminin...

L'audiovisuel compte plus de salariés hommes que de salariées femmes et ce dans des proportions supérieures à celles de l'ensemble de l'économie française. En effet, la population active française compte 52% d'hommes pour 48% de femmes, alors que dans l'audiovisuel le pourcentage des femmes est sensiblement moins important (41%).

RÉPARTITION PAR SEXE DANS L'AUDIOVISUEL ET SES SECTEURS (EN POURCENTAGE)

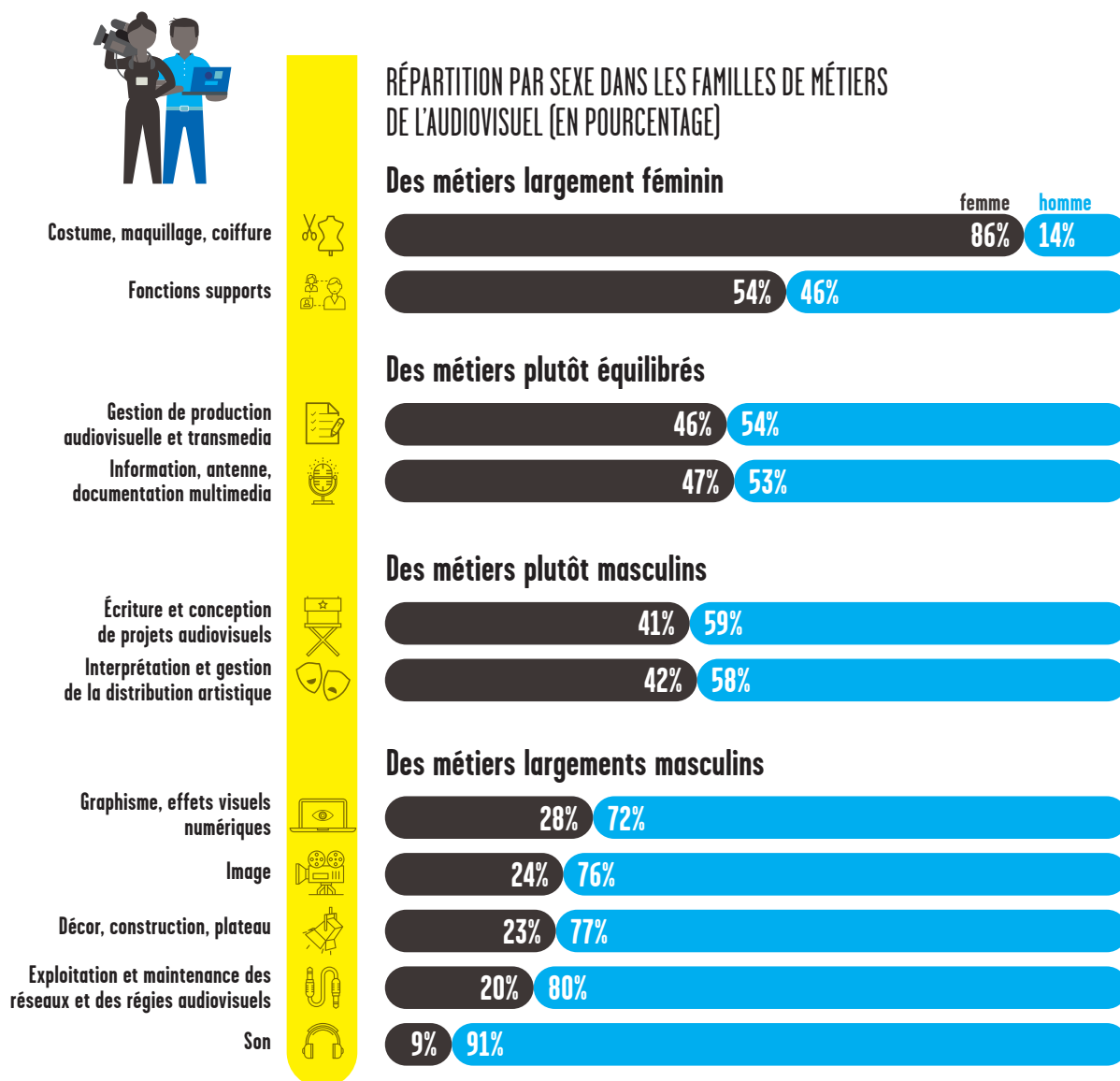


Cette prédominance du nombre de salariés hommes se retrouve dans les quatre secteurs. Dans la production audiovisuelle et cinéma, la radiodiffusion et la télédiffusion, la part des salariés homme s'étale de 57% à 59%, alors qu'elle représente 70% des effectifs dans la prestation technique image et son.



2.4 ... avec des métiers mixtes et d'autres très « genrés »

Les statistiques par familles de métiers dévoilent des métiers de l'audiovisuel rarement mixtes.



Deux familles de métiers sont majoritairement féminines : Costume, maquillage, coiffure qui sont presque uniquement féminins. Les Fonctions supports sont également, à une courte majorité, exercés par des femmes : il s'agit aussi bien de postes dans la finance, les affaires juridiques ou les RH que des métiers liés au web et aux systèmes d'information, à la communication dans lesquels les femmes sont aussi présentes que les hommes.

Deux autres sont plutôt équilibrés : Gestion de production audiovisuelle et transmedia et ceux d'Information, antenne, documentation audiovisuelle.

Deux familles de métiers sont plus masculines que féminines : la famille de métiers Ecriture et conception de projets audiovisuels, qui intègre les métiers de scénariste et réalisateur, tout comme la famille Interprétation et gestion de la distribution artistique.

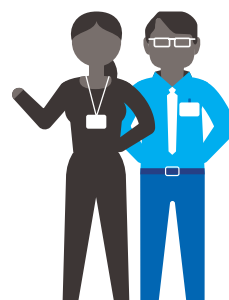
Cinq familles de métiers sont enfin exercées beaucoup plus largement par des hommes que par des femmes : Image, Décor, construction, plateau, Graphisme, effets visuels numériques et Exploitation et maintenance des réseaux et des régies audiovisuels. La famille de métiers Son est, elle, presque uniquement masculine.

2.5 Un accès au statut cadre équivalent pour les femmes et les hommes

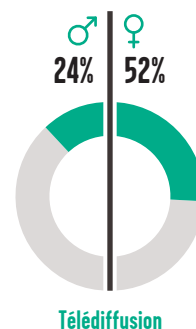
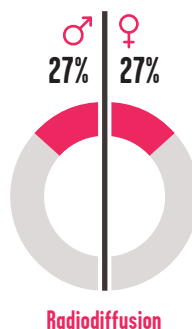
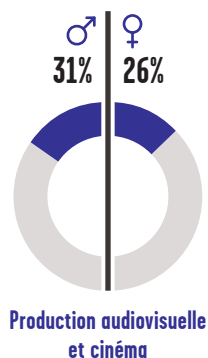
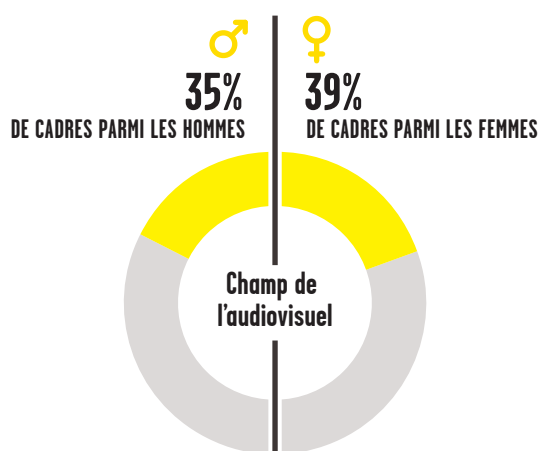
Même si les femmes sont moins nombreuses que les hommes, elles accèdent proportionnellement plus aux postes de cadre que les hommes avec 39% de femmes cadres parmi les effectifs féminins contre 35 % chez les hommes.

Néanmoins, les secteurs présentent des répartitions différentes : à l'inverse du champ audiovisuel, la production audiovisuelle et cinéma comme la prestation technique image et son affichent un taux de 26% de femmes cadres, inférieur à celui des hommes.

Le secteur de la radiodiffusion présente, lui, un égal accès au statut cadre, tandis que la télédiffusion dévoile 50% de femmes cadres, ce qui influe clairement sur la moyenne globale du champ.



RÉPARTITION PAR SEXE DES CADRES
DANS L'AUDIOVISUEL ET SES SECTEURS
(EN POURCENTAGE)

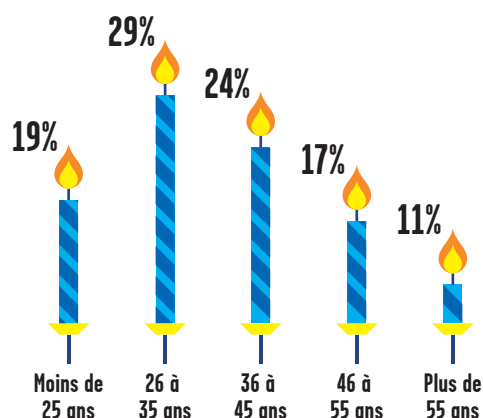


2.6 Une population salariée plutôt jeune

L'âge moyen des salariés du champ audiovisuel est de 37,8 ans quand celui de l'ensemble de la population active française est de 39,4 ans. Près de 50% des salariés ont moins de 35 ans. Et la population salariée est resserrée sur une période de 20 ans : 53% des salariés de l'audiovisuel ont entre 26 et 45 ans.

Cette jeunesse de l'audiovisuel s'explique par le fait que c'est un marché du travail ouvert pour lequel les diplômés ne sont pas un passage obligé. C'est aussi un champ très attractif, ce qui séduit de nombreux jeunes.

RÉPARTITION DES EFFECTIFS PAR TRANCHES D'ÂGE (EN POURCENTAGE)



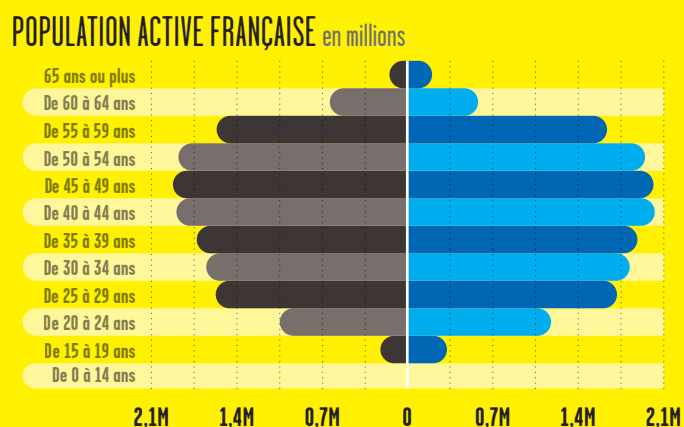
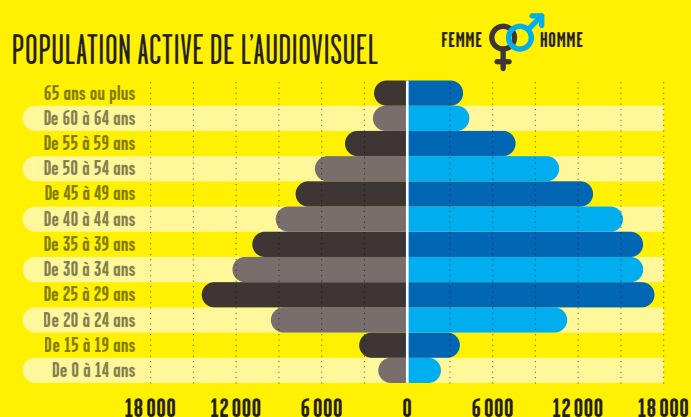
2.6.1 Une pyramide des âges resserrée sur 20 années de 26 à 45 ans

La mise en perspective de la pyramide des âges de la population active de l'audiovisuel avec celle de la population active française fait apparaître des caractéristiques vraiment spécifiques à ce champ.

- **Dès 30 ans chez les femmes et à partir de 40 ans chez les hommes**, la population active de l'audiovisuel commence à décroître, alors que cela ne débute qu'à partir de 55 ans pour l'ensemble de la population active française.
- **Dans l'audiovisuel, les femmes sont nettement moins nombreuses que les hommes dès 30 ans** et leur nombre se réduit plus rapidement que celui des hommes.
- **La population active de l'audiovisuel est concentrée sur la tranche 25 à 40 ans chez les hommes et 25 à 29 ans chez les femmes**, alors que sur l'ensemble de la population active française c'est la tranche 40 à 55 ans.

Ces données témoignent de plusieurs choses :

- **La difficulté de stabiliser son emploi dans ce champ et ce plus fortement pour les femmes que pour les hommes.** Les femmes qui ne réussissent pas à se stabiliser sortent du secteur vers 30/35 ans, les hommes vers 40 ans.
- **Beaucoup de jeunes tentent de rentrer dans ce champ dont les barrières à l'entrée sont assez faibles.** Ceux-ci quittent le champ s'ils n'arrivent pas à en vivre.

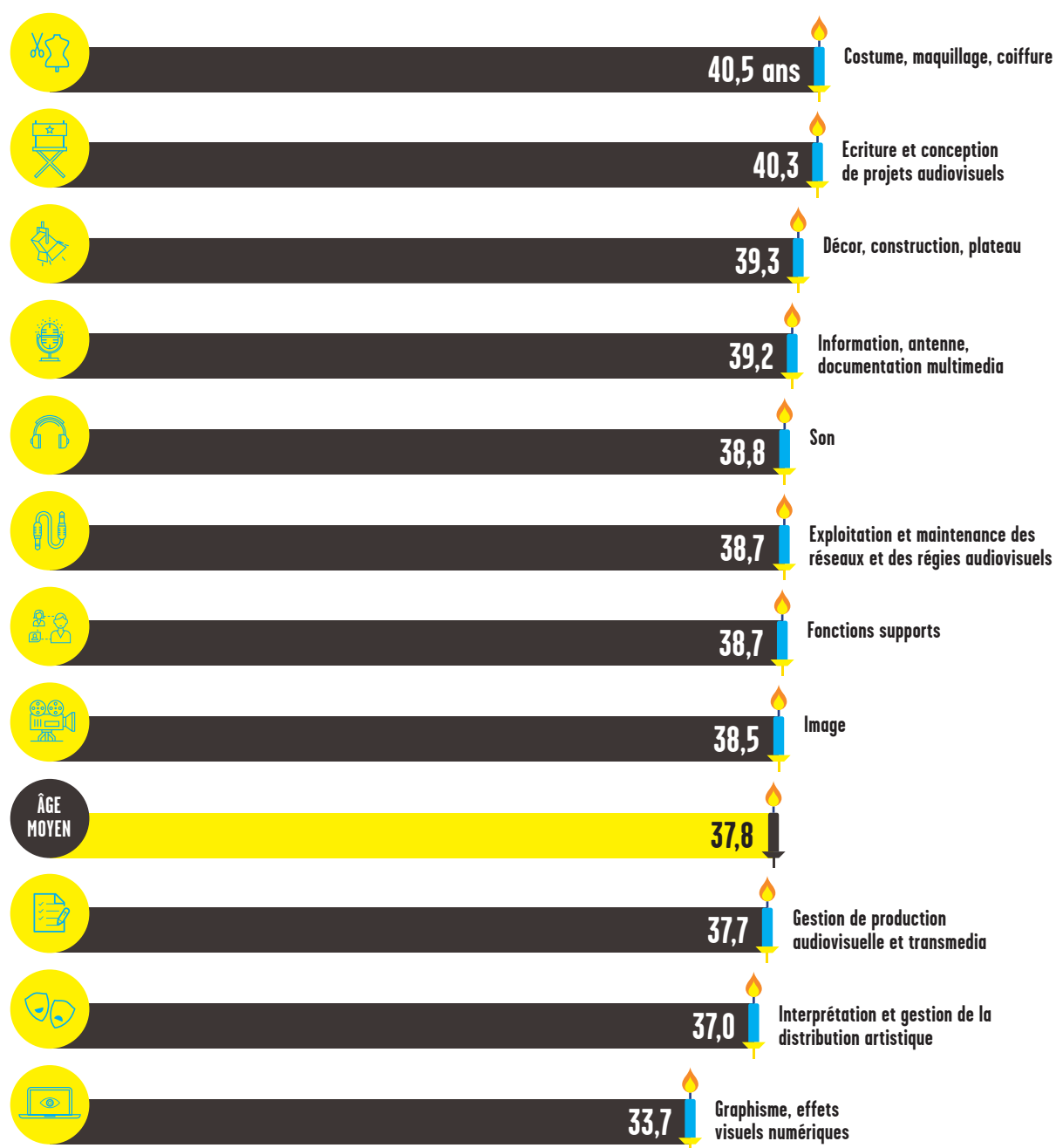


- **La difficulté des salariés seniors**, pourtant plus expérimentés, à se maintenir en poste
- **La tranche d'âge de 0 à 14 ans est active dans l'audiovisuel** du fait de la présence des enfants acteurs au générique de films de cinéma, de fictions et de publicité.

2.6.2 Des métiers plus jeunes que d'autres

Avec la concentration des salariés sur une tranche de 20 années, il est logique que les âges moyens de tous ces métiers soient assez proches : environ 3 ans de différence entre la famille de métiers Costume, maquillage, coiffure qui est le métier le plus âgé à 40,5 ans d'âge moyen et celle de l'Interprétation et gestion de la distribution artistique à 37 ans d'âge moyen. Seule la famille de métiers Graphisme, effets visuels bénéficie d'un âge moyen sensiblement plus jeune que les autres à 33,7 ans, car elle s'est fortement développée avec les outils numériques.

ÂGE MOYEN PAR FAMILLE DE MÉTIERS



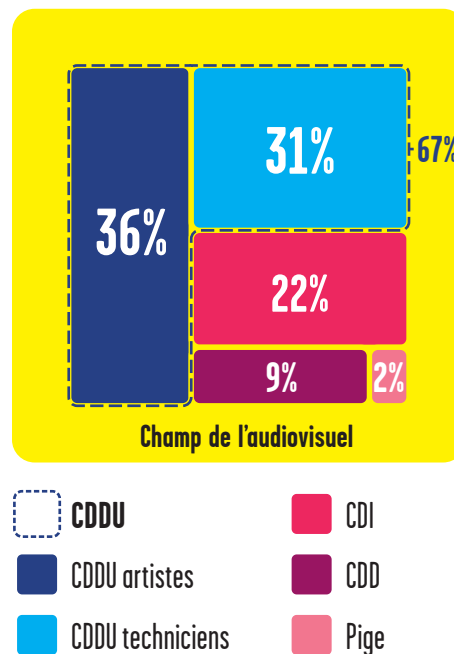
2.7 Des contrats et conditions d'emplois variés

Les salariés sont très majoritairement en CDDU

L'audiovisuel fonctionne en mode projet. Pour la fabrication d'un film ou d'un programme audiovisuel, un certain nombre de salariés est rassemblé pour un temps donné. Le CDDU correspond à l'activité de salariés alternant des périodes d'emploi et de non emploi, ce qui leur permet de travailler pour différents employeurs successifs.

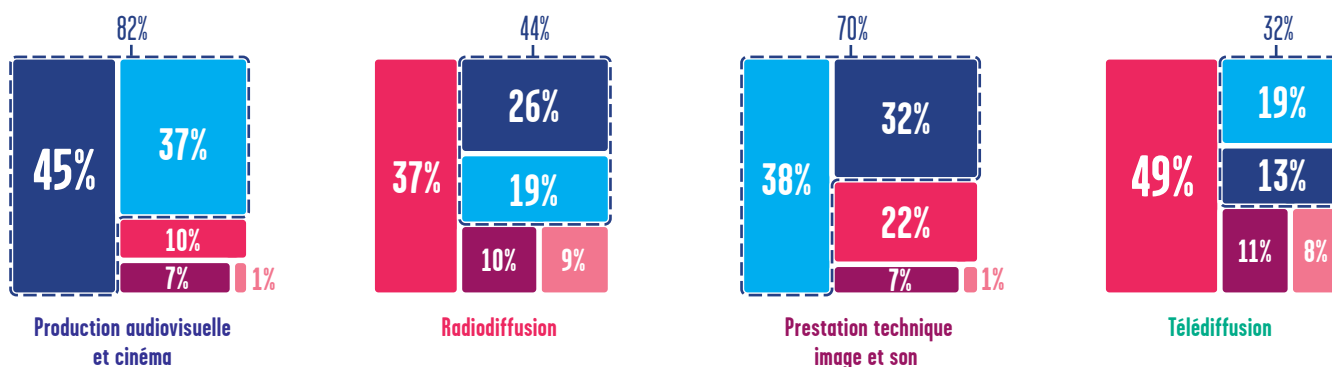
Les 207 625 salariés de l'audiovisuel sont donc majoritairement en CDDU (67%) répartis sur le CDDU technicien pour 31% et le CDDU artiste pour 36%. Le reste des effectifs est en CDI pour 22%, en CDD pour 9% et en Pige⁸ pour 2%.

RÉPARTITION DES EFFECTIFS PAR TYPES DE CONTRAT (EN POURCENTAGE)



Les contrats selon les secteurs

Mais selon les secteurs, les types de contrats salariés les plus utilisés diffèrent, illustrant la différence entre une activité sectorielle par projet et une activité sectorielle en continue. Dans les secteurs de la production audiovisuelle et cinéma et de la prestation technique image et son, les entreprises font très majoritairement appel à des salariés en CDDU. En revanche, dans la radiodiffusion et la télédiffusion, le contrat le plus utilisé reste le CDI.



⁸ Pige : un journaliste pigiste est un journaliste indépendant rémunéré à la pige, par exemple au nombre de caractères ou de pages pour un rédacteur, à la durée dans l'audiovisuel. Cela veut dire qu'il est rémunéré à la tâche (article, reportage ou photo). Il n'est pas salarié d'un organe de presse particulier. Cela permet de collaborer à un ou plusieurs médias.

RÉPARTITION DES FAMILLES DE MÉTIERS PAR TYPES DE CONTRAT (EN POURCENTAGE)



Les contrats selon les métiers

Les contrats de travail par famille de métiers illustrent également les différentes organisations du travail :

LES MÉTIERS QUI S'EXERCENT MAJORITAIREMENT EN CDDU

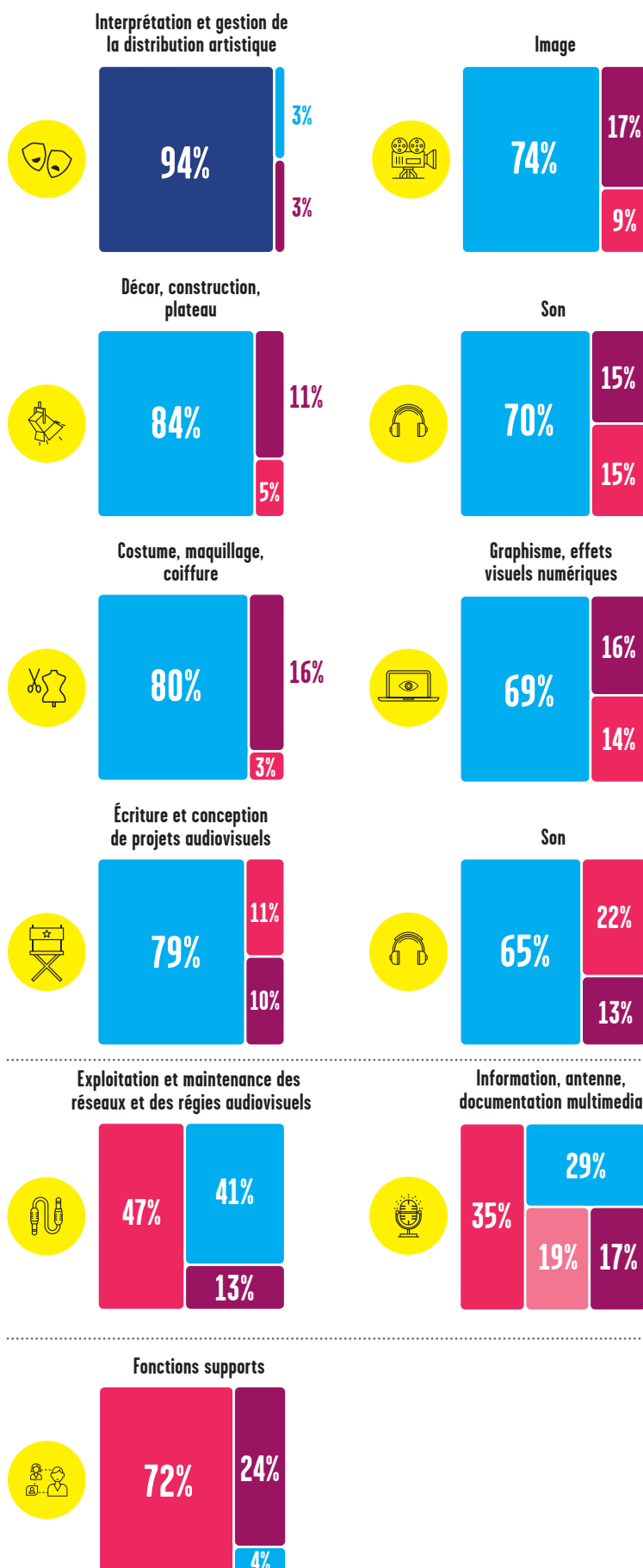
- La famille métier de l'Interprétation et gestion de la distribution artistique : pratiquement 100% en CDDU
- Les métiers liés au travail en mode projet : Décor, construction, plateau, Son, Costume, maquillage, coiffure, Graphisme, effets visuels numériques, Ecriture et conception de projets audiovisuels, Gestion de production audiovisuelle et transmedia, Image sont entre 70 et 80% en CDDU

LES MÉTIERS OU LE RECOURS AUX DIFFÉRENTES TYPOLOGIES DE CONTRAT EST RELATIVEMENT ÉQUILIBRÉ

- La famille métier Information, antenne, documentation multimedia avec des CDI, des CDDU, CDD et avec la spécificité de la pige pour les journalistes.
- La famille métiers de l'Exploitation et maintenance des réseaux et des régies audiovisuels qui sont autant en CDI qu'en CDDU

LES MÉTIERS QUI SONT TRÈS MAJORITAIREMENT SUR DES CONTRATS DU RÉGIME GÉNÉRAL CDI OU CDD

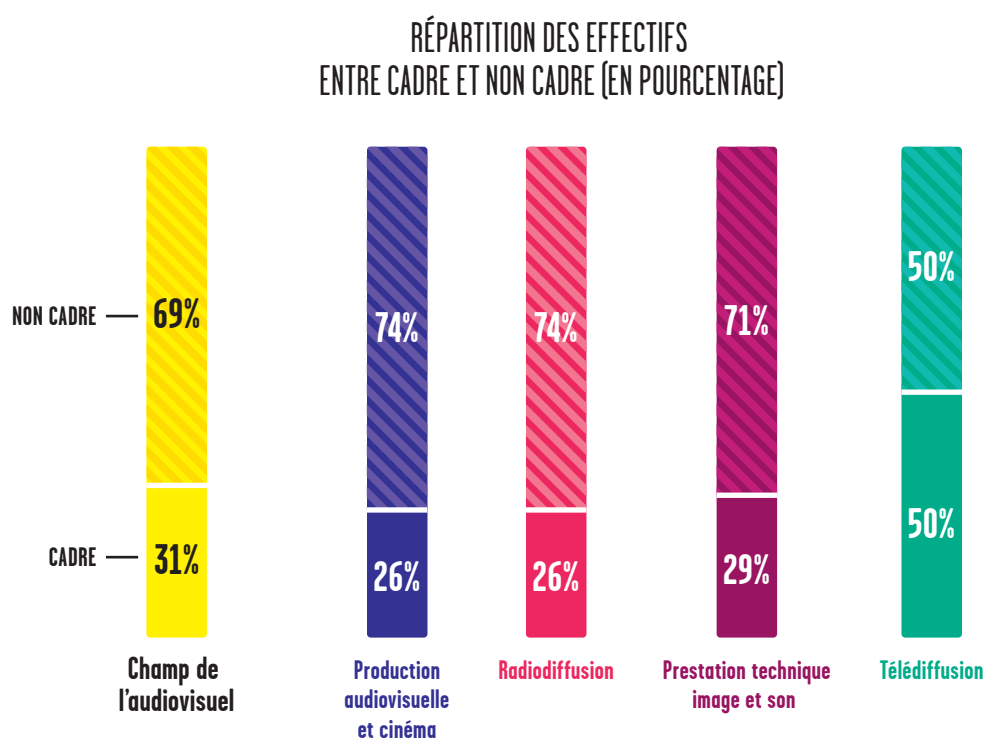
- La famille des Fonctions supports



2.8 Un taux d'encadrement supérieur à la moyenne de la population active française

Sur l'ensemble du champ, les cadres représentent 31% des salariés. C'est plus que dans l'ensemble de la population active française dont le taux d'encadrement est de 19%⁹.

Un tel niveau d'encadrement s'explique par le haut niveau d'expertise nécessaire dans les métiers de l'audiovisuel. Dans les trois secteurs production audiovisuelle et cinéma, prestation technique image et son et radiodiffusion, le taux d'encadrement est légèrement inférieur à 30%. Mais dans le secteur de la télédiffusion, les cadres représentent la moitié des salariés.



⁹ Source Apec.

2.9 Les revenus médians annuels par type de contrat

Pour étudier les revenus annuels des salariés de l'audiovisuel en 2016, trois groupes de salariés ont été définis en fonction du volume d'heures travaillées au cours de l'année, sur l'ensemble du champ et tous contrats de travail confondus. Ensuite, pour chacun de ces 3 groupes a été calculé le salaire médian par type de contrat de travail.

Moins de 500 h de travail annuel, rassemblent des salariés avec différentes réalités de travail :

- > des nouveaux entrants comme les diplômés de l'année ou bien issus d'un autre champ professionnel arrivés en cours d'année
- > des salariés qui cumulent une activité professionnelle dans d'autres champs professionnels comme par exemple le spectacle vivant
- > des salariés issus d'autres champs professionnels et qui interviennent très peu dans l'audiovisuel comme par exemple les intervenants radio ou des enseignants
- > des salariés en difficulté sur cette année, qui potentiellement retrouveront des contrats plus longs l'année suivante
- > des salariés précaires

De 501 h à 1000 h rassemblent :

- > des salariés qui cumulent une activité professionnelle dans d'autres champs professionnels comme par exemple le spectacle vivant
- > des salariés qui sont rémunérés sous d'autres formes que le salariat pour leur travail comme par exemple le réalisateur dont la rémunération mixe salaire et droits d'auteur

Plus de 1001 h annuelles rassemblent :

- > des salariés qui ont une certaine exclusivité dans l'audiovisuel et une stabilité dans leur emploi
- > ainsi que la plupart des permanents au sens de CDI et CDD

REVENUS MEDIANS ANNUEL SELON LE VOLUME D'HEURES TRAVAILLÉES ET LE CONTRAT DE TRAVAIL

	TOTAL dédoublonné	CDI	CDD	CDDU Technicien	CDDU Artiste
DE 501 À 1 000 HEURES					
Revenu médian	19 551€	10 364€	5 379€	20 410€	6 600€
PLUS DE 1 000 HEURES					
Revenu médian	41 945€	43 400€	16 067€	35 344€	10 722€

Exemple de lecture : 20 410 € est le salaire médian des salariés en CDDU technicien ayant travaillé entre 501 et 1000 heures dans l'année étudiée. Les revenus des salariés en CDDU technicien, quel que soit leur volume de travail, sont supérieurs à ceux des salariés en CDD et en CDDU artiste.

3 FOCUS SUR LA MOBILITÉ DES SALARIÉS EN CDDU

L'étude de la mobilité des salariés de l'audiovisuel ne peut se faire que sur les salariés en CDDU parce qu'il est possible de les suivre d'un champ à l'autre, d'un secteur d'activités à l'autre et d'une famille de métiers à l'autre. Ces 145 476 salariés en CDDU représentent 67% des salariés du champ de l'audiovisuel. Grâce aux statistiques, découvrons combien travaillent dans d'autres champs économiques. Dans quels secteurs et familles de métiers ces salariés sont-ils le plus « pluri-actifs » ?

3.1 Près de 30% salariés travaillent dans d'autres champs

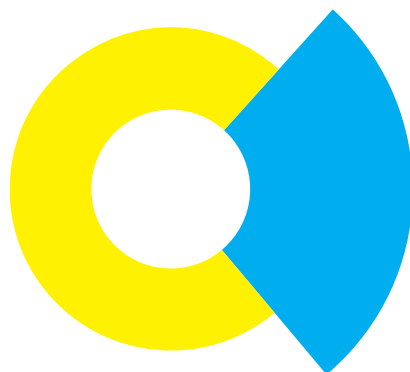
Dans l'audiovisuel, 27% des salariés en CDDU techniciens et artistes sont amenés à travailler au cours d'une année dans d'autres champs.

Cela témoigne de deux aspects importants : les compétences sont transférables entre les champs et la recherche d'emploi des salariés se fait dans d'autres champs. C'est en premier lieu dans le spectacle vivant

- qui est assez proche dans son mode de fonctionnement par projet - que les salariés de l'audiovisuel sont également employés, puis dans le secteur GUSO (Guichet unique du spectacle occasionnel) qui regroupe les entreprises n'ayant pas comme activité principale l'audiovisuel. On peut donc parler de « pluri-activité ».

RÉPARTITION DES EFFECTIFS SELON LEUR CHAMP D'INTERVENTION (EN POURCENTAGE)

Contrats exclusivement dans l'audiovisuel
73%



Contrats aussi hors champ

27%

Dont

Spectacle vivant — **23%**

Guso — **10%**

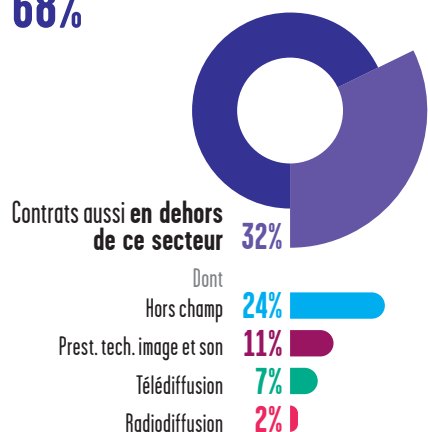
Prest. tech. spectacle vivant — **5%**

Autres (presse, publ. icité...) — **4%**

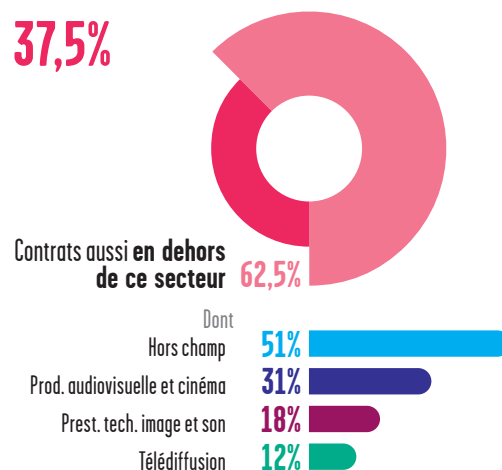
3.2 Une mobilité différente selon les secteurs

RÉPARTITION DES EFFECTIFS SELON LEURS SECTEURS D'INTERVENTION

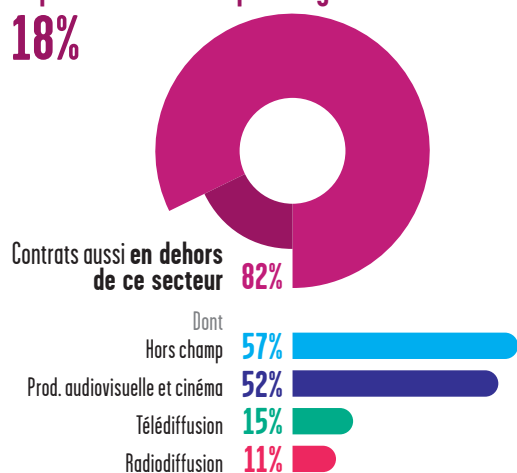
Contrats exclusivement dans
la production audiovisuelle et cinéma
68%



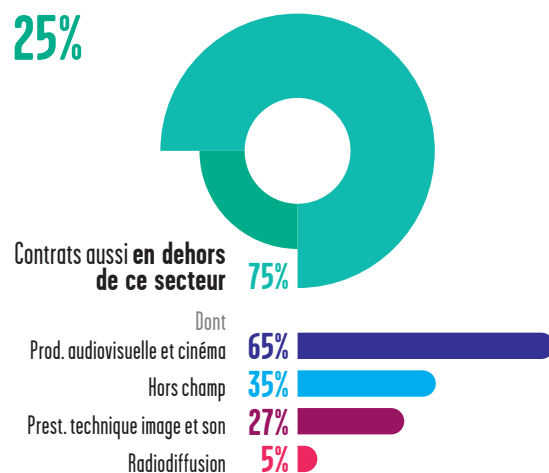
Contrats exclusivement dans
la radiodiffusion
37,5%



Contrats exclusivement dans
la prestation technique image et son
18%



Contrats exclusivement dans
la télédiffusion
25%



Selon les secteurs, entre 32% et 82% des salariés en CDDU de l'audiovisuel sont employés, au cours d'une année, dans d'autres champs ou d'autres secteurs de ce champ. Cette très forte mobilité s'explique par une pluri-activité des salariés qui peuvent exercer le même métier dans différents secteurs et environnement professionnels. Ils montrent ainsi une capacité à s'adapter aux différentes organisations des entreprises dans les quatre secteurs.

Dans le secteur de la production audiovisuelle et cinéma, les salariés en CDDU sont les plus exclusifs et

ne sont que 32% à travailler dans d'autre champ ou secteurs d'activité.

A l'inverse, ils sont plus de 80% dans la prestation technique image et son à cumuler des contrats de travail dans ce secteur et dans d'autres secteurs d'activité, et beaucoup dans la production audiovisuelle et cinéma.

Le CDDU n'est pas le contrat de travail privilégié dans les secteurs de la radiodiffusion et de la télédiffusion, pour autant les salariés en CDDU sont très mobiles.

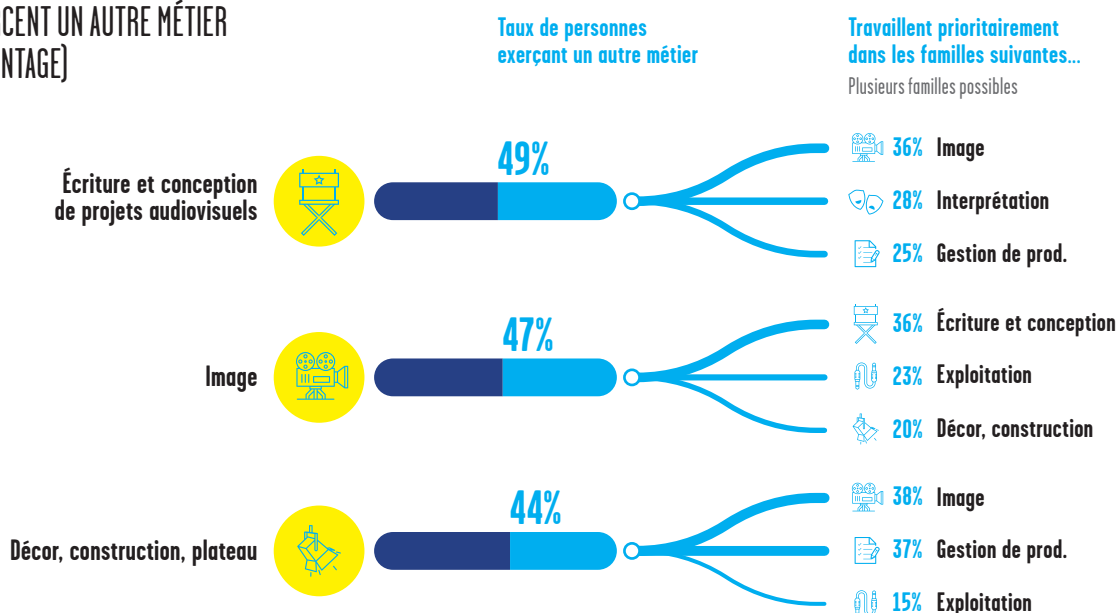
3.3 Des salariés polycompétents

Le taux d'exercice d'un autre métier est très variable selon les familles de métiers de l'audiovisuel. Dans la famille métier de l'Interprétation et gestion de la distribution artistique, le taux de salariés exerçant un autre métier n'est que de 9% alors que dans la famille métiers Ecriture et conception de projets audiovisuels près de 50% des salariés exerce un autre métier. On parle ici de polycompétence.

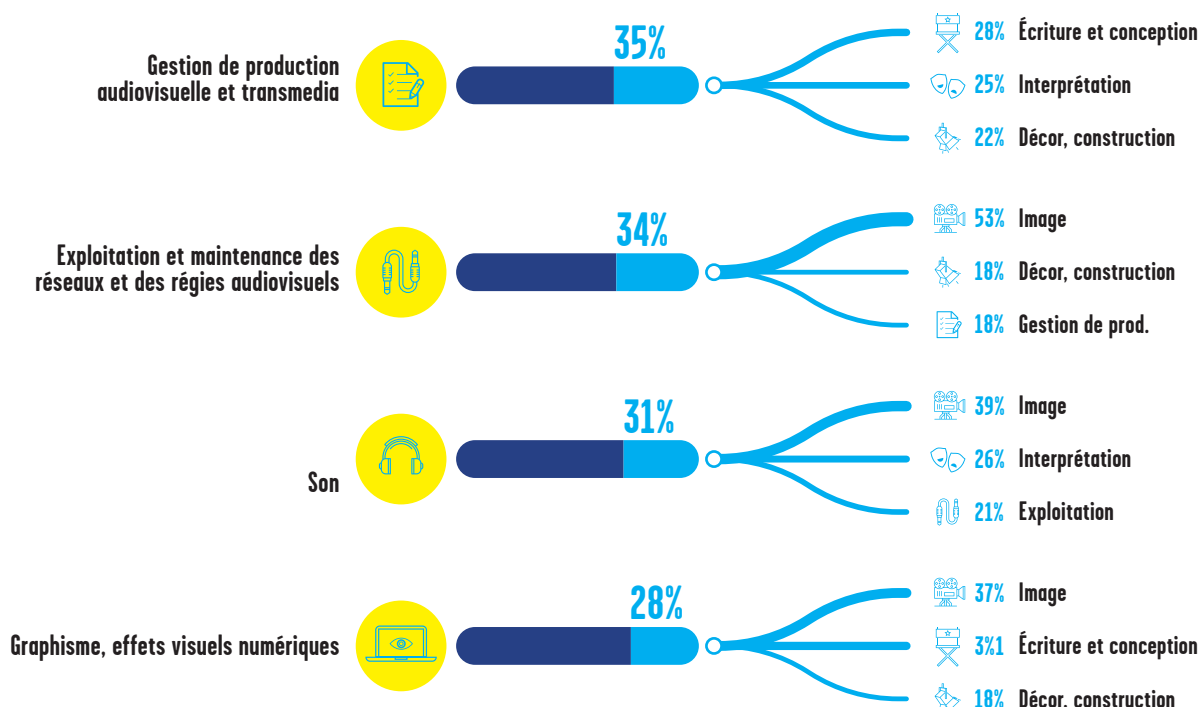
Les données révèlent trois ensembles de métiers :

Les métiers dans lesquels près de 50% des salariés exercent un autre métier :

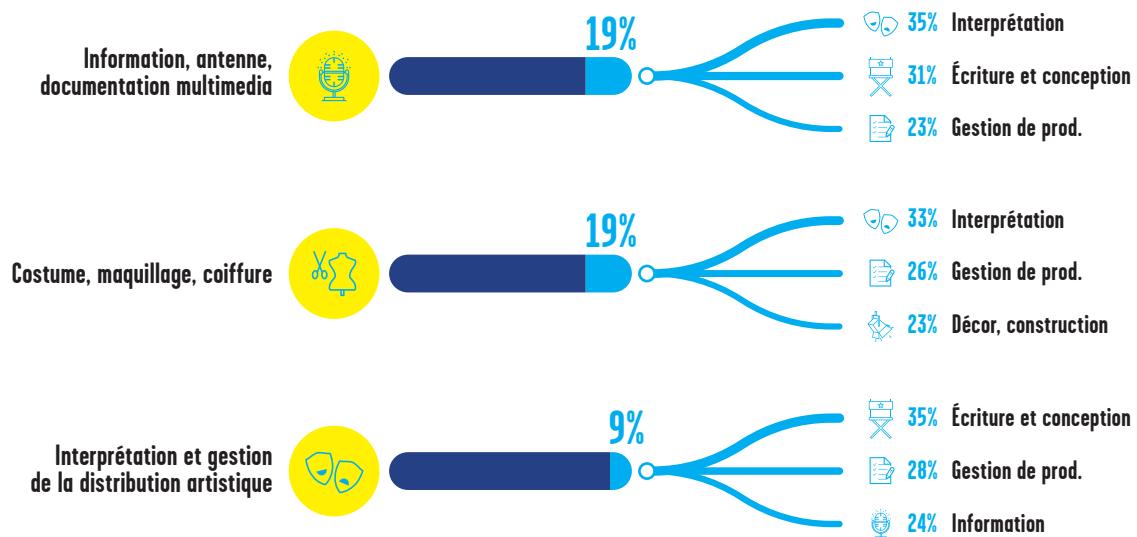
RÉPARTITION DES EFFECTIFS SELON QU'ILS EXERCENT UN AUTRE MÉTIER (EN POURCENTAGE)



Ceux dans lesquels près de 30% des salariés exercent un autre métier :



Ceux dans lesquels moins de 20% des salariés exercent un autre métier :



GLOSSAIRE

CDDU :

Contrat à durée déterminée dit « d'usage ». Les artistes, ouvriers et techniciens du spectacle sont des salariés, qui alternent des périodes d'emploi et de non emploi, au travers de contrats à durée déterminée liés à une fonction temporaire par nature. Ils peuvent bénéficier d'un régime d'assurance chômage spécifique (annexes VIII et X). On parle d'intermittents dans le langage courant (cependant ce n'est ni un statut ni un métier), par opposition aux salariés permanents des secteurs de l'audiovisuel et du spectacle vivant, en CDI et CDD.

CDDU artiste :

Contrat à durée déterminée dit « d'usage » spécifique aux artistes. Par exemple le métier d'interprète.

CDDU technicien :

Contrat à durée déterminée dit « d'usage » spécifique aux ouvriers et techniciens du spectacle. Par exemple les métiers de costumier, de cadreur et de responsable de production.

Effectif :

Il s'agit du nombre de personne et non d'un nombre d'équivalents temps plein. Tous les effectifs dans cette étude sont dédoublonnés. Ici il s'agit de tous les salariés, quelle que soit la typologie de leurs contrats de travail (CDI, CDD, CDDU, pige).

Entreprise :

La notion d'entreprise s'entend au sens SIREN et les caractéristiques considérées, forme juridique et région d'implantation, sont celles du siège social.

ETI :

Entreprises de taille intermédiaire qui en comptent entre 250 et 4 999 salariés.

GE :

Grandes entreprises dont l'effectif est supérieur ou égal à 5 000 salariés.

GUSO :

Le guichet unique du spectacle occasionnel est un dispositif obligatoire qui permet à tous les employeurs qui n'ont pas pour activité principale la diffusion ou la production de spectacles, l'exploitation de lieux de spectacle, de parcs de loisirs ou d'attractions, d'effectuer en ligne l'ensemble des formalités liées à l'embauche et à l'emploi de salariés en CDDU qui concourent à la réalisation d'un spectacle vivant (spectacle en présence d'un public, sans limitation du nombre de représentations). Le Guso ne s'applique pas aux prestations dites enregistrées (audiovisuel, télévision, radio) ni aux cours, formations et ateliers dispensés.

Intermittent du spectacle :

Les artistes, ouvriers et techniciens du spectacle sont des salariés, qui alternent des périodes d'emploi et de non emploi, au travers de contrats à durée déterminée dit « d'usage » liés à une fonction temporaire par nature.

Masse salariale :

Il s'agit des salaires bruts après d'éventuels abattements pour frais professionnels, déclarés par les entreprises.

Permanent :

Sont considérés comme permanents les salariés en CDI et CDD de droit commun par opposition aux intermittents qui sont salariés en contrat à durée déterminée dit « d'usage » (CDDU).

Pige :

Un journaliste pigiste est un journaliste indépendant rémunéré à la pige, par exemple au nombre de caractères ou de pages pour un rédacteur, à la durée dans l'audiovisuel. Cela veut dire qu'il est rémunéré à la tâche (article, reportage ou photo). Il n'est pas salarié d'un organe de presse particulier. Cela permet de collaborer à un ou plusieurs médias.

PME :

Petite et moyenne entreprise de 10 à 249 salariés.

Source Audiens :

Toutes les données emploi sont produites sur la base des déclarations nominatives annuelles des salaires, qui renseignent, pour chaque période d'activité déclarée : l'identité du salarié, la date de début d'activité et la date de fin d'activité, la catégorie professionnelle ainsi que le salaire brut. Les données métier portent sur un échantillon représentatif car cela représente 96% de la masse salariale totale du champ de l'audiovisuel. Audiens est un groupe de protection sociale dédié au monde de la culture, de la communication et des médias.

TPE :

Très petite entreprise de moins de 10 salariés.

Portrait statistique commandé par :

- la Commission paritaire nationale emploi et formation (CPNEF) de l'audiovisuel en charge de définir la politique formation pour l'ensemble du champ de l'audiovisuel. Elle pilote l'Observatoire des métiers de l'audiovisuel, outil de veille et d'analyse.
www.cpnef-av.fr

- L'Afdas, organisme paritaire collecteur (OPCA, OPACIF et OCTA), agréé par l'État, en charge de gérer l'ensemble du dispositif de la formation professionnelle de la culture, de la communication, des médias et des loisirs. Il assure le financement des Observatoires des métiers et notamment les travaux décidés par la CPNEF de l'audiovisuel.
www.afdas.com

Portrait statistique réalisé avec :

Le service pilotage
et statistiques d'Audiens



La société d'étude et
de conseil ThinkandAct



Le studio de dataviz
Wedodata



Données Audiens pour le portrait statistique de l'audiovisuel

Source

Audiens est le groupe de protection sociale dédié aux secteurs de la culture, de la communication et des médias. La production de films et de programmes pour la télévision ainsi que la production de films institutionnels et publicitaires font partie des secteurs professionnels qui adhèrent obligatoirement à Audiens en retraite complémentaire et ceci pour l'ensemble de leur personnel.

Tous les ans, les entreprises de ces secteurs doivent nous retourner leur **déclaration nominative annuelle des salaires**, qui nous permet d'attribuer les points de retraite à chaque salarié. Ces déclarations renseignent notamment, pour chaque période d'activité déclarée : l'identité du salarié, la date de début d'activité et la date de fin d'activité, la catégorie professionnelle ainsi que le salaire brut (après abattement pour frais professionnels pour les professions qui peuvent bénéficier de cette déduction). Les revenus issus des éventuelles allocations chômage ou des congés payés n'apparaissent pas dans cette étude.

Compétences Audiens

Quelle que soit l'activité de l'entreprise, tous les CDD d'usage doivent obligatoirement cotiser à Audiens en retraite complémentaire.

Le personnel permanent (CDI ou CDD de droit commun) de certaines entreprises ne sont pas déclarés auprès d'Audiens, ou ne le sont qu'à partir d'une certaine date.

Toutes nos données emploi sont produites sur la base des déclarations des entreprises .

LES INDICATEURS SONT LES SUIVANTS :

- **Nombre d'entreprises** : la notion d'entreprise s'entend au sens SIREN et les caractéristiques considérées sont celles de son siège social.
- **Les effectifs** : il s'agit du nombre de personnes et non d'un nombre d'équivalents temps plein.

TOUS CES EFFECTIFS SONT DÉDOUBLONNÉS :

nous comptabilisons à chaque fois le nombre de personnes différentes. Les totaux "dédoublonnés" sont donc nécessairement inférieurs aux sommes arithmétiques.

- **La masse salariale** : il s'agit des salaires bruts après éventuels abattement pour frais professionnels, déclarés par les entreprises.

Les données par métier

Les entreprises ont la possibilité de renvoyer leurs Déclarations Nominatives Annuelles de salaire sur différents supports (papier ou informatique) et sous différents formats. Les informations contenues dans ces déclarations sont plus ou moins riches selon le mode de retour. La notion d'intitulé de l'emploi occupé n'est renseignée que dans les déclarations DADS-U (norme informatique de « Déclaration Automatisée de Données Sociales Unifiée »). De plus, c'est une zone libre, correspondant à l'intitulé tel qu'il apparaît sur la fiche de paye et qui peut prendre de multiples formes (ex : « 1^{er} assistant décorateur », « 1^{er} assistant décorateur spec. », « 1^{er} assistant décorateur spécialisé », « 1^{er} assistant décoration »). Un retraitements a donc été nécessaire avant la production des indicateurs.

87% des entreprises du périmètre ont utilisé le mode de déclaration DADS-U. Cela représente 96 % de la masse salariale totale du périmètre. (96,4 % pour le secteur de la production audiovisuelle et cinéma ; 96,2 % pour le secteur de la radio ; 96,3 % pour les prestations techniques et 94,8 % pour la télédiffusion).

1 les entreprises

	TOTAL	Prod. audiovisuelle et cinéma	Radiodiffusion	Prest. technique image et son	Télédiffusion
Nombre d'entreprises	9 816	7 157	560	1 954	145
Effectifs	207 625	146 536	13 067	36 218	41 430
Masse salariale	3 777 881 968	1 642 571 723	240 323 387	490 319 343	1 404 667 515

1.1 Nombre d'entreprises

	TOTAL	Prod. audiovisuelle et cinéma	Radiodiffusion	Prest. technique image et son	Télédiffusion
Nombre d'entreprises	9 816	7 157	560	1 954	145

1.2 Âge des entreprises

	TOTAL	Prod. audiovisuelle et cinéma	Radiodiffusion	Prest. technique image et son	Télédiffusion
Moins de 1 an	368	295	4	67	2
Entre 1 et 3 ans	1 892	1 512	12	355	13
Entre 4 et 6 ans	1 689	1 335	29	301	24
Entre 7 et 10 ans	1 789	1 355	57	353	24
Plus de 10 ans	4 078	2 660	458	878	82
Total	9 816	7 157	560	1 954	145

1.3 Statut juridique des entreprises

	TOTAL	Prod. audiovisuelle et cinéma	Radiodiffusion	Prest. technique image et son	Télédiffusion
SARL	5 176	3 949	117	1 099	11
SA	216	139	16	30	31
SAS	2 814	2 126	51	560	77
Association	1 385	771	367	228	19
Autres formes juridiques	225	172	9	37	7
Total	9 816	7 157	560	1 954	145

1.4 Taille des entreprises

En nombre de permanents CDI ou CDD
de droit commun présents au 31 décembre

	TOTAL	Prod. audiovisuelle et cinéma	Radiodiffusion	Prest. technique image et son	Télédiffusion
0 permanent	4 990	3 935	39	998	18
1 permanent	1 828	1 334	96	383	15
2 permanents	912	632	103	171	6
3 permanents	510	331	89	81	9
4 permanents	329	210	65	50	4
5 permanents	218	130	44	41	3
6 à 10 permanents	532	339	69	106	18
11 à 49 permanents	405	222	41	102	40
50 à 299 permanents	75	23	12	19	21
300 et plus permanents	17	1	2	3	11
Total	9 816	7 157	560	1 954	145

1.5 Masse salariale moyenne des entreprises

s = secret statistique

	TOTAL	Prod. audiovisuelle et cinéma	Radiodiffusion	Prest. technique image et son	Télédiffusion
0 permanent	55 469	58 693	24 901	41 520	190 243
1 permanent	73 533	85 292	25 967	45 730	42 033
2 permanents	164 748	205 230	41 047	80 159	434 905
3 permanents	244 886	322 370	58 008	144 114	150 121
4 permanents	354 208	478 842	76 078	198 828	272 756
5 permanents	382 290	513 854	98 910	285 491	s
6 à 10 permanents	545 116	666 517	165 055	432 746	377 352
11 à 49 permanents	1 663 092	2 089 196	962 561	1 277 169	1 000 365
50 à 299 permanents	6 866 431	7 058 355	5 457 549	6 914 621	7 417 702
300 et plus permanents	83 124 958	s	s	s	108 409 224
Total	384 870	229 506	429 149	250 931	9 687 362

1.6 Localisation des entreprises

Région du siège social

	TOTAL	Prod. audiovisuelle et cinéma	Radiodiffusion	Prest. technique image et son	Télédiffusion
Auvergne-Rhône-Alpes	620	403	95	113	9
Bourgogne-Franche-Comté	105	63	24	18	0
Bretagne	224	142	30	48	4
Centre-Val de Loire	118	72	14	31	1
Corse	47	30	9	7	1
Grand Est	236	141	34	50	11
Hauts-de-France	244	163	27	44	10
Île-de-France	6 424	4 909	106	1 324	85
Normandie	155	100	23	30	2
Nouvelle-Aquitaine	417	277	66	70	4
Occitanie	450	277	73	93	7
Pays de la Loire	234	159	23	47	5
Provence-Alpes-Côte d'Azur	491	377	32	78	4
Etranger	16	12	3	1	0
Total	9 781	7 125	559	1 954	143

ATTENTION : Audiens ne dispose pas de l'ensemble des données pour les régions ultra marines.

2 les salariés dès la première heure salariée

2.1 Nombre de salariés

2.1.1 Effectif par secteur d'activité de l'employeur

	TOTAL dédoubleonné	Prod. audiovisuelle et cinéma	Radiodiffusion	Prest. technique image et son	Télédiffusion
Nbre salariés	207 625	146 536	13 067	36 218	41 430
Nbre de femmes	85 105	60 821	5 318	10 782	17 993
Nbre d'hommes	122 520	85 715	7 749	25 436	23 437

2.1.2 Effectif par type de contrat

	TOTAL dédoubleonné	Prod. audiovisuelle et cinéma	Radiodiffusion	Prest. technique image et son	Télédiffusion
CDI	50 824	15 833	5 166	8 323	21 815
dont nbre de femmes	22 865	7 846	2 015	2 933	10 211
dont nbre d'hommes	27 959	7 987	3 151	5 390	11 604
CDD	19 564	10 954	1 439	2 729	4 743
dont nbre de femmes	8 809	4 825	677	981	2 451
dont nbre d'hommes	10 755	6 129	762	1 748	2 292
CDDU techniciens	70 614	59 096	2 619	14 502	8 677
dont nbre de femmes	25 083	21 528	1 017	3 089	2 987
dont nbre d'hommes	45 531	37 568	1 602	11 413	5 690
CDDU artistes	81 878	71 259	3 613	12 137	5 863
dont nbre de femmes	34 175	30 587	1 519	4 210	2 348
dont nbre d'hommes	47 703	40 672	2 094	7 927	3 515
Pige	5 783	1 577	1 275	110	3 551
dont nbre de femmes	2 616	781	570	42	1 560
dont nbre d'hommes	3 167	796	705	68	1 991

2.2 Données socio-démographiques

2.2.1 Effectif par tranche d'âge et type de contrat

	TOTAL dédoubleonné	CDI	CDD	CDDU techniciens	CDDU artistes	Pige
18 ans et moins	8 914	59	149	173	8 591	7
19 à 25 ans	29 636	4 109	5 048	8 207	14 568	755
26 à 35 ans	60 073	14 291	7 335	23 076	20 750	2 603
36 à 45 ans	50 673	14 507	3 880	19 891	16 505	1 273
46 à 55 ans	36 188	12 074	2 166	13 228	11 141	723
56 à 65 ans	16 693	5 276	743	5 000	6 457	311
66 ans et plus	5 437	504	243	1 038	3 860	111
Âge non renseigné	11	4	0	1	6	0
Total	207 625	50 824	19 564	70 614	81 878	5 783

2.2.2 Pyramide des âges

	FEMMES	HOMMES
Âge non renseigné	2	12
0	37	52
1	42	57
2	22	30
3	23	18
4	31	33
5	41	58
6	95	91
7	152	147
8	190	207
9	198	249
10	242	310
11	224	273
12	269	257
13	243	289
14	215	287
15	210	196
16	411	425
17	759	690
18	832	1009
19	1154	1380
20	1345	1646
21	1505	1774
22	1845	2206
23	2194	2575
24	2672	3025
25	2959	3356
26	2968	3572
27	2943	3541
28	2819	3465
29	2726	3420
30	2538	3373
31	2457	3301
32	2554	3231
33	2311	3200
34	2399	3456
35	2382	3417
36	2293	3505
37	2177	3258

	FEMMES	HOMMES
38	2068	3138
39	1948	3237
40	1814	2941
41	1786	2982
42	1811	2988
43	1853	3058
44	1959	3176
45	1798	2883
46	1585	2784
47	1559	2612
48	1504	2391
49	1382	2376
50	1493	2358
51	1356	2251
52	1283	2224
53	1227	1947
54	1114	1888
55	1039	1815
56	933	1603
57	900	1570
58	730	1336
59	760	1283
60	633	1137
61	551	995
62	500	864
63	384	738
64	333	629
65	306	508
66	288	497
67	251	465
68	202	439
69	203	408
70	180	323
71	143	214
72	108	190
73	92	149
74	76	121
75	60	100
76	52	70

	FEMMES	HOMMES
77	48	64
78	36	63
79	36	42
80	26	37
81	31	41
82	21	38
83	22	31
84	25	22
85	22	21
86	12	18
87	16	15
88	14	6
89	15	8
90	11	8
91	7	7
92	4	5
93	5	7
94	7	4
95	2	3
96	2	1
Total	85 105	1 22 520

2.2.3 Âge moyen par type de contrat

	TOTAL dédoublonné	CDI	CDD	CDDU techniciens	CDDU artistes	Pige
Âge moyen	37,8	40,8	33,8	38,6	36,1	36,2
Âge moyen des femmes	36,7	40,3	32,5	37,2	34,9	34,2
Âge moyen des hommes	38,6	41,2	35,0	39,4	37,0	37,9

2.2.4 Âge moyen par secteur d'activité de l'employeur

	TOTAL dédoublonné	Prod. audiovisuelle et cinéma	Radiodiffusion	Prest. technique image et son	Télédiffusion
Âge moyen	37,8	36,8	40,7	38,9	41,5
Âge moyen des femmes	36,7	35,7	39,0	37,4	40,3
Âge moyen des hommes	38,6	37,6	41,8	39,6	42,5

2.2.5 Répartition domiciliation salarié par secteur d'activité de l'employeur

Région du salarié

	TOTAL dédoublonné	Prod. audiovisuelle et cinéma	Radiodiffusion	Prest. technique image et son	Télédiffusion
Auvergne-Rhône-Alpes	11 714	8 228	867	1 881	1 890
Bourgogne-Franche-Comté	2 207	1 316	262	364	417
Bretagne	5 110	3 626	246	720	979
Centre-Val de Loire	3 042	2 123	234	485	502
Corse	1 022	632	70	83	333
Grand Est	5 279	3 138	355	799	1 590
Hauts-de-France	9 158	7 208	440	1 075	1 268
Île-de-France	124 053	85 956	7 879	25 091	27 440
Normandie	3 786	2 601	344	659	541
Nouvelle-Aquitaine	9 281	7 024	652	1 142	1 271
Occitanie	8 482	6 187	626	1 404	943
Pays de la Loire	4 097	2 944	328	706	532
Provence-Alpes-Côte d'Azur	13 554	11 426	539	1 387	1 479
Etranger	1 170	561	84	123	495
Domiciliation non renseignée	3 239	2 386	138	272	462
Total	205 194	145 356	13 064	36 191	40 142

ATTENTION : Audiens ne dispose pas de l'ensemble des données pour les régions ultra marines.

3 Conditions d'emploi

3.1 Répartition cadre / non cadre

	TOTAL dédoublonné	Cadre	Non cadre
Total	207 625	71 026	157 172
Femmes	85 105	27 928	64 465
Hommes	122 520	43 098	92 707

3.2 Répartition cadre / non cadre par secteur d'activité

	TOTAL dédoublonné	Prod. audiovisuelle et cinéma	Radiodiffusion	Prest. technique image et son	Télédiffusion
Cadre	71 026	42 280	3 511	10 938	21 931
dont nbre de femmes	27 928	16 096	1 427	2 797	9 286
dont nbre d'hommes	43 098	26 184	2 084	8 141	12 645
Non cadre	157 172	118 835	10 091	27 333	21 623
dont nbre de femmes	64 465	49 931	4 142	8 390	9 625
dont nbre d'hommes	92 707	68 904	5 949	18 943	11 998

3.3 Nombre de CDI par taux de temps de travail et par activité

	TOTAL dédoublonné	Prod. audiovisuelle et cinéma	Radiodiffusion	Prest. technique image et son	Télédiffusion
En temps plein	45 998	13 836	4 314	7 612	20 477
Un mi-temps ou plus	3 928	1 370	670	500	1 398
Moins d'un mi-temps	1 565	883	292	311	93
Total	51 491	16 089	5 276	8 423	21 968

NB : Une même personne peut se retrouver dans plusieurs cases. Par exemple un CDI qui est passé d'un temps partiel à un temps plein.

3.4 Nombre de CDI par taux de temps de travail par activité et par genre

FEMMES	TOTAL dédoublonné	Prod. audiovisuelle et cinéma	Radiodiffusion	Prest. technique image et son	Télédiffusion
En temps plein	19 893	6 641	1 593	2 531	9 236
Un mi-temps ou plus	2 516	853	344	285	1 039
Moins d'un mi-temps	831	492	131	170	47
Total	23 240	7 986	2 068	2 986	10 322

HOMMES	TOTAL dédoublonné	Prod. audiovisuelle et cinéma	Radiodiffusion	Prest. technique image et son	Télédiffusion
En temps plein	26 105	7 195	2 721	5 081	11 241
Un mi-temps ou plus	1 412	517	326	215	359
Moins d'un mi-temps	734	391	161	141	46
Total	28 251	8 103	3 208	5 437	11 646

3.5 Nombre d'heures payées des CDD

Y compris congés payés

	TOTAL dédoublonné	Prod. audiovisuelle et cinéma	Radiodiffusion	Prest. technique image et son	Télédiffusion
Moins de 250 h	9 630	6 665	563	1 348	1 318
250 h à 500 h	2 465	1 191	183	368	749
501 h à 750 h	1 765	767	166	242	607
751 h à 1000 h	1 823	762	166	185	733
1000 h à 1500 h	2 140	834	244	315	739
Plus de 1501 h	1 741	735	117	271	597
Total	19 564	10 954	1 439	2 729	4 743

NB : Il s'agit des heures payées (y compris les congés payés), et uniquement pour chaque secteur étudié, excepté au niveau du total où on cumule les 4 secteurs

3.6 Nombre d'heures payées des CDDU

Hors congés spectacles

	TOTAL dédoublonné	Prod. audiovisuelle et cinéma	Radiodiffusion	Prest. technique image et son	Télédiffusion
Moins de 250 h	101 088	90 603	5 092	19 884	9 666
250 h à 500 h	13 308	11 520	386	2 689	1 907
501 h à 750 h	11 640	9 285	184	1 543	1 306
751 h à 1000 h	8 280	6 124	148	913	757
1000 h à 1500 h	8 365	5 918	147	694	480
Plus de 1501 h	2 795	1 564	123	271	280
Total	145 476	125 014	6 080	25 994	14 396

NB : Il s'agit des heures payées (hors congés spectacles), et uniquement pour chaque secteur étudié, excepté au niveau du total où on cumule les 4 secteurs.

3.7 Revenus médians par type de contrat et par sous-groupe

Pour différencier les différents types de populations, nous allons regarder le temps travaillé par individu. Excepté les piges, qui par définition ne sont pas associées à des heures travaillées, nous comptabilisons, par individu, l'ensemble des heures déclarées dans le champ d'étude. Rappelons que pour les CDDU, ces heures ne tiennent pas compte des congés spectacles. Ce temps travaillé par individu, cumule l'ensemble des contrats salariés dans le périmètre, excepté les piges.

DE 501 À 1 000 HEURES	TOTAL dédoublonné	CDI	CDD	CDDU techniciens	CDDU artistes	Pige
Revenu médian	19 551	10 364	5 379	20 410	6 600	5 514
Revenu médian des femmes	17 868	10 105	6 990	18 858	6 565	5 462
Revenu médian des hommes	20 789	10 675	4 362	21 425	6 727	5 542

PLUS DE 1 000 HEURES	TOTAL dédoublonné	CDI	CDD	CDDU techniciens	CDDU artistes	Pige
Revenu médian	41 945	43 400	16 067	35 344	10 722	1 834
Revenu médian des femmes	39 612	41 158	16 763	31 663	11 200	1 874
Revenu médian des hommes	44 067	45 767	15 400	37 558	10 388	1 754

3.8 Revenus médians par secteur d'activité

Pour différencier les différents types de populations, nous allons regarder le temps travaillé par individu. Excepté les piges, qui par définition ne sont pas associées à des heures travaillées, nous comptabilisons, par individu, l'ensemble des heures déclarées dans le champ d'étude. Rappelons que pour les CDDU, ces heures ne tiennent pas compte des congés spectacles. Ce temps travaillé par individu, cumule l'ensemble des contrats salariés dans le périmètre, excepté les piges.

DE 501 À 1 000 HEURES	TOTAL dédoublonné	Prod. audiovisuelle et cinéma	Radiodiffusion	Prest. technique image et son	Télédiffusion
Revenu médian	17 868	16 280	9 816	7 628	12 537
Revenu médian des femmes	20 789	18 002	10 738	7 841	11 176
Revenu médian des hommes	19 551	17 296	10 261	7 800	11 871

PLUS DE 1 000 HEURES	TOTAL dédoublonné	Prod. audiovisuelle et cinéma	Radiodiffusion	Prest. technique image et son	Télédiffusion
Revenu médian	39 612	32 416	32 854	28 726	44 698
Revenu médian des femmes	44 067	33 895	32 849	31 118	51 101
Revenu médian des hommes	41 945	33 200	32 850	30 300	47 917

4 Les métiers de l'audiovisuel

4.1 Répartition par famille de métier et par genre

	TOTAL	FEMME	HOMME
Écriture et conception de projets audiovisuels	17 474	7 195	10 279
Information, antenne, documentation multimedia	24 627	11 507	13 120
Graphisme, effets visuels numériques	7 613	2 150	5 463
Exploitation et maintenance des réseaux et des régies audiovisuels	11 001	2 210	8 791
Image	18 409	4 460	13 949
Son	6 596	619	5 977
Interprétation et gestion de la distribution artistique	77 285	32 503	44 782
Costume, maquillage, coiffure	3 500	3 008	492
Décor, construction, plateau	10 218	2 304	7 914
Gestion de production audiovisuelle et transmedia	21 964	10 104	11 860
Fonctions supports	25 606	13 760	11 846
TOTAL dédoublonné	195 886	80 422	115 464

4.2. Répartition par secteur d'activité des effectifs selon la famille de métier

	TOTAL dédoublonné	Production audiovisuelle et cinéma	Radiodiffusion	Prestation technique image et son	Télédiffusion
Écriture et conception de projets audiovisuels	17 474	14 651	585	1 250	2 029
Information, antenne, documentation multimedia	24 627	8 740	5 998	285	11 123
Graphisme, effets visuels numériques	7 613	6 150	14	1 495	707
Exploitation et maintenance des réseaux et des régies audiovisuels	11 001	2 633	259	4 835	3 938
Image	18 409	14 959	21	4 640	3 649
Son	6 596	3 810	91	3 087	1 240
Interprétation et gestion de la distribution artistique	77 285	67 602	3 480	11 094	5 916
Costume, maquillage, coiffure	3 500	3 269	5	421	629
Décor, construction, plateau	10 218	8 809	37	1 742	1 007
Gestion de production audiovisuelle et transmedia	21 964	17 426	838	2 339	2 181
Fonctions supports	25 606	10 595	1 361	5 121	8 709
TOTAL dédoublonné	195 886	138 555	12 189	33 700	39 549

4.3 Répartition par taille de l'entreprise des effectifs selon les familles de métier

	0 PERMANENT	1 PERMANENT	2 PERMANENTS	3 PERMANENTS	4 PERMANENTS
Écriture et conception de projets audiovisuels	5 454	2 339	2 030	1 393	1 507
Information, antenne, documentation multimedia	1 335	642	496	750	524
Graphisme, effets visuels numériques	1 415	691	823	407	234
Exploitation et maintenance des réseaux et des régies audiovisuels	1 605	442	368	363	314
Image	8 238	4 202	3 498	2 440	2 417
Son	2 905	1 345	1 109	773	691
Interprétation et gestion de la distribution artistique	29 415	10 044	13 730	9 766	10 231
Costume, maquillage, coiffure	1 854	771	1 005	596	682
Décor, construction, plateau	4 405	2 248	2 110	1 721	1 597
Gestion de production audiovisuelle et transmedia	6 456	3 116	2 848	2 035	1 868
Fonctions supports	912	1 290	1 152	863	724
TOTAL dédoublonné	58 316	25 649	27 762	20 343	19 954

	5 PERMANENTS	6 À 10 PERMANENTS	11 À 49 PERMANENTS	50 À 299 PERMANENTS	300 ET PLUS PERMANENTS
Écriture et conception de projets audiovisuels	1 088	2 815	4 873	2 063	1 923
Information, antenne, documentation multimedia	350	1 575	5 939	4 031	12 053
Graphisme, effets visuels numériques	395	1 613	2 966	1 014	575
Exploitation et maintenance des réseaux et des régies audiovisuels	243	1 034	2 328	1 747	4 055
Image	2 101	4 463	6 725	2 913	3 106
Son	535	1 219	1 871	1 009	1 291
Interprétation et gestion de la distribution artistique	6 849	13 864	16 216	7 135	8 773
Costume, maquillage, coiffure	451	934	1 275	563	541
Décor, construction, plateau	1 279	2 227	3 439	1 107	971
Gestion de production audiovisuelle et transmedia	1 383	3 212	5 809	2 002	2 402
Fonctions supports	639	2 482	5 158	4 374	8 638
TOTAL dédoublonné	14 731	33 549	52 151	26 595	42 775

4.4 Âge moyen par famille de métier

	TOTAL	FEMME	HOMME
Écriture et conception de projets audiovisuels	40,3	38,8	41,4
Information, antenne, documentation multimedia	39,2	37,4	40,8
Graphisme, effets visuels numériques	33,7	32,7	34,1
Exploitation et maintenance des réseaux et des régies audiovisuels	38,7	37,5	39,0
Image	38,5	37,0	39,0
Son	38,8	35,6	39,2
Interprétation et gestion de la distribution artistique	37,0	35,8	37,8
Costume, maquillage, coiffure	40,5	40,2	42,3
Décor, construction, plateau	39,3	35,9	40,3
Gestion de production audiovisuelle et transmedia	37,7	36,9	38,4
Fonctions supports	38,7	38,4	39,0
TOTAL	38,2	37,1	38,9

4.5 Répartition des contrats par famille de métier

	TOTAL dédoublonné	CDI	CDD	CDDU techniciens	CDDU artistes	Pige
Écriture et conception de projets audiovisuels	17 474	1 953	1 919	14 541	52	0
Information, antenne, documentation multimedia	24 627	9 569	4 718	7 859	2	5 225
Graphisme, effets visuels numériques	7 613	1 168	1 321	5 618	0	0
Exploitation et maintenance des réseaux et des régies audiovisuels	11 001	5 388	1 448	4 665	0	0
Image	18 409	2 000	3 524	15 784	0	0
Son	6 596	1 123	1 116	5 229	0	0
Interprétation et gestion de la distribution artistique	77 285	200	2 292	2 649	75 272	0
Costume, maquillage, coiffure	3 500	125	649	3 173	0	0
Décor, construction, plateau	10 218	507	1 279	9 367	0	0
Gestion de production audiovisuelle et transmedia	21 964	5 179	2 919	15 235	0	0
Fonctions supports	25 606	18 896	6 269	973	0	0
TOTAL dédoublonné	195 886	45 536	26 032	67 131	75 298	5 225

NB : les 52 CDDU artistes dans la famille Écriture et conception de projets audiovisuels sont des réalisateurs
les 2 CDDU artistes dans la famille Information, antenne, documentation multimédia sont des animateurs d'antenne

4.6 Salaire annuel median par famille de métier

DE 501 À 1 000 HEURES	TOTAL	FEMME	HOMME
Écriture et conception de projets audiovisuels	13 275	13 701	12 938
Information, antenne, documentation multimedia	11 297	11 400	11 125
Graphisme, effets visuels numériques	12 104	11 205	12 626
Exploitation et maintenance des réseaux et des régies audiovisuels	8 592	8 555	8 601
Image	16 400	17 180	16 051
Son	18 856	13 814	19 684
Interprétation et gestion de la distribution artistique	6 866	7 315	6 342
Costume, maquillage, coiffure	20 733	20 461	23 367
Décor, construction, plateau	15 677	13 515	16 352
Gestion de production audiovisuelle et transmedia	12 940	13 281	12 579
Fonctions supports	9 418	9 572	9 152
TOTAL dédoublonné	19 319	17 761	20 446

PLUS DE 1 000 HEURES	TOTAL	FEMME	HOMME
Écriture et conception de projets audiovisuels	33 641	33 700	33 600
Information, antenne, documentation multimedia	46 287	42 357	50 220
Graphisme, effets visuels numériques	27 600	25 299	28 478
Exploitation et maintenance des réseaux et des régies audiovisuels	38 868	35 602	40 004
Image	34 646	34 462	34 687
Son	38 934	30 049	39 792
Interprétation et gestion de la distribution artistique	16 817	15 528	19 494
Costume, maquillage, coiffure	39 247	38 277	42 358
Décor, construction, plateau	31 456	25 295	33 214
Gestion de production audiovisuelle et transmedia	36 631	35 213	39 192
Fonctions supports	40 593	38 465	43 750
TOTAL dédoublonné	41 825	39 545	43 911

4.7 Répartition salarié par famille et par région de l'entreprise

	Écriture et conception de projets audiovisuels	Information, antenne, documentation multimedia	Graphisme, effets visuels numériques	Exploitation et maintenance des réseaux et des régies audiovisuels	Image	Son
Auvergne-Rhône-Alpes	548	724	516	470	1 020	335
Bourgogne-Franche-Comté	59	73	23	55	167	63
Bretagne	250	86	145	77	330	121
Centre-Val de Loire	176	63	28	28	182	59
Corse	58	31	16	3	90	29
Grand Est	335	378	79	256	516	198
Hauts-de-France	281	243	208	228	434	179
Île-de-France	15 230	22 170	5 906	8 927	15 878	5 453
Normandie	118	139	7	122	212	94
Nouvelle-Aquitaine	412	319	472	186	694	238
Occitanie	361	226	373	311	743	288
Pays de la Loire	296	173	145	627	1 380	388
Provence-Alpes-Côte d'Azur	512	235	87	365	917	382
Etranger	27	340	0	1	40	5
TOTAL dédoublonné	17 474	24 627	7 613	11 001	18 409	6 596

	Interprétation et gestion de la distribution artistique	Costume, maquillage, coiffure	Décor, construction, plateau	Gestion de production audiovisuelle et transmedia	Fonctions supports
Auvergne-Rhône-Alpes	1 293	87	340	713	846
Bourgogne-Franche-Comté	110	18	40	45	111
Bretagne	1 024	34	115	246	202
Centre-Val de Loire	176	7	16	88	90
Corse	67	14	25	125	52
Grand Est	675	54	134	286	447
Hauts-de-France	515	28	202	186	585
Île-de-France	71 981	3 351	9 167	19 425	21 526
Normandie	259	14	57	106	124
Nouvelle-Aquitaine	733	43	124	376	369
Occitanie	1 396	56	270	370	480
Pays de la Loire	552	117	325	235	206
Provence-Alpes-Côte d'Azur	2 565	141	431	644	513
Etranger	1	3	8	66	85
TOTAL dédoublonné	77 285	3 500	10 218	21 964	25 606

ATTENTION : Audiens ne dispose pas de l'ensemble des données pour les régions ultra marines.

5 Mobilité des salariés

5.1 Nombre de salariés de l'audiovisuel en CDDU qui travaillent dans d'autres champs professionnels

	Nombre	%	
Nombre total de salariés	145 476	100	
Exclusivement champ audiovisuel	106 621	73	
Aussi hors champ	38 855	27	
	Dont	Nombre	%
	Spectacle vivant	33 309	23
	Prestation technique spectacle vivant	6 738	5
	Guso	14 155	10
	Autres (presse, publicité...)	6 408	4

5.2 Mobilité par secteur d'activité

Salariés de la production audiovisuelle et cinéma

	Nombre	%	
Nombre total de salariés de la production audiovisuelle et cinéma	125 014	100	
Exclusivement production audiovisuelle et cinéma	84 867	68	
Aussi hors production audiovisuelle et cinéma	40 147	32	
	Dont	Nombre	%
	Prestation technique image et son	13 599	11
	Radiodiffusion	1 899	2
	Télédiffusion	9 327	7
	Autres secteurs	29 463	24

Salariés de la prestation technique image et son

	Nombre	%	
Nombre total de salariés de la prestation technique image et son	25 994	100	
Exclusivement prestation technique image et son	4 676	18	
Aussi hors prestation technique image et son	21 318	82	
	Dont	Nombre	%
	Production audiovisuelle et cinéma	13 599	52
	Radiodiffusion	1 085	4
	Télédiffusion	3 894	15
	Autres secteurs	14 902	57

5.2 suite

Salariés de la radiodiffusion

	Nombre	%	
Nombre total de salariés de la radiodiffusion	6 080	100	
Exclusivement radiodiffusion	2 280	37,5	
Aussi hors radiodiffusion	3 800	62,5	
	Dont	Nombre	%
	Production audiovisuelle et cinéma	1 899	31
	Prestation technique image et son	1 085	18
	Télédiffusion	7 51	12
	Autres secteurs	3 091	51

Salariés de la télédiffusion

	Nombre	%	
Nombre total de salariés de la télédiffusion	14 396	100	
Exclusivement télédiffusion	3 583	25	
Aussi hors télédiffusion	10 813	75	
	Dont	Nombre	%
	Production audiovisuelle et cinéma	9 327	65
	Prestation technique image et son	3 894	27
	Radiodiffusion	751	5
	Autres secteurs	5 016	35

5.3 Mobilité selon les métiers

	Prod. audiovisuelle et cinéma	Dans plusieurs familles de métiers	Taux de personnes exerçant un autre métier	Famille de métiers	Part de personnes exerçant aussi une autre activité
Écriture et conception de projets audiovisuels	8 936	8538	49 %	Image Interprétat. et gest. de la distrib. artistique Gest. de prod. audiovisuelle et transmedia	36% 28% 25%
Image	9 813	8596	47 %	Écriture et conception de projets audiovisuels Expl. et maint. des réseaux/régies audiovisuels Décor, construction, plateau	36% 23% 20%
Décor, construction, plateau	5 766	4452	44 %	Image Gest. de prod. audiovisuelle et transmedia Expl. et maint. des réseaux/régies audiovisuels	38% 37% 15%
Gestion de production audiovisuelle et transmedia	14 378	7 586	35 %	Écriture et conception de projets audiovisuels Interprétat. et gest. de la distrib. artistique Décor, construction, plateau	28% 25% 22%
Exploitation et maintenance des réseaux et des régies audiovisuels	7 312	3 689	34 %	Image Décor, construction, plateau Gest. de prod. audiovisuelle et transmedia	53% 18% 18%
Son	4 582	2 014	31 %	Image Interprétat. et gest. de la distrib. artistique Expl. et maint. des réseaux/régies audiovisuels	39% 26% 21%
Graphisme, effets visuels numériques	5 483	2 130	28 %	Image Écriture et conception de projets audiovisuels Décor, construction, plateau	37% 31% 18%
Information, antenne, documentation multimedia	19 857	4 770	19 %	Interprétat. et gest. de la distrib. artistique Écriture et conception de projets audiovisuels Gest. de prod. audiovisuelle et transmedia	35% 31% 23%
Costume, maquillage, coiffure	2 840	660	19 %	Interprétat. et gest. de la distrib. artistique Gest. de prod. audiovisuelle et transmedia Décor, construction, plateau	33% 26% 23%
Interprétation et gestion de la distribution artistique	70 357	6 928	9 %	Écriture et conception de projets audiovisuels Gest. de prod. audiovisuelle et transmedia Info, antenne, documentation multimedia	35% 28% 24%
Fonctions supports	23 444	2 162	8 %	Gest. de prod. audiovisuelle et transmedia Interprétat. et gest. de la distrib. art. Info, antenne, documentation multimedia	39% 16% 15%

5.4 Mobilité entre famille de métier

	Travaille dans une unique famille métier	Dans 2 familles de métiers	Dans 3 familles de métier ou plus	Taux de personnes en pluri activité
Écriture et conception de projets audiovisuels	8 936	6 263	2 275	49%
Information, antenne, documentation multimedia	19 857	3 552	1 218	19%
Graphisme, effets visuels numériques	5 483	1 513	617	28%
Exploitation et maintenance des réseaux et des régies audiovisuels	7 312	2 435	1 254	34%
Image	9 813	6 248	2 348	47%
Son	4 582	1 489	525	31%
Interprétation et gestion de la distribution artistique	70 357	5 260	1 668	9%
Costume, maquillage, coiffure	2 840	536	124	19%
Décor, construction, plateau	5 766	3 115	1 337	44%
Gestion de production audiovisuelle et transmedia	14 378	5 316	2 270	35%
Fonctions supports	23 444	1 725	437	8%
TOTAL dédoublonné	172 768	18 726	4 392	12%
		195 886		
Part sur le total	88%	10%	2%	

LECTURE :

Dans la première colonne :

les effectifs sont bien dédoublonnés puisqu'ils ont travaillé dans une unique famille de métiers

Dans la deuxième colonne :

on retrouve ceux qui ont travaillé dans deux familles de métiers différentes. Une personne compte donc pour 1 dans chacune des 2 familles de métiers

Dans la troisième colonne :

on retrouve ceux qui ont travaillé dans plus de deux familles de métiers différentes. Chaque personne est comptabilisée dans chaque famille de métiers où elle a exercé.

5.5 Les principaux domaines de mobilité des pluriactifs (ordre décroissant)

Le pourcentage correspond à la part, parmi les pluri-actifs de la famille observée, qui ont également exercé dans la famille indiquée. Par exemple : parmi les personnes ayant travaillé dans la famille "Ecriture et conception de projets audiovisuels" ainsi que dans une ou plusieurs autres familles, 36% ont également travaillé dans l'Image.

ÉCRITURE ET CONCEPTION DE PROJETS AUDIOVISUELS	NOMBRE DE PERSONNES	%
Image	3 052	36%
Interprétation et gestion de la distribution artistique	2 418	28%
Gestion de production audiovisuelle et transmedia	2 102	25%

INFORMATION, ANTENNE, DOCUMENTATION MULTIMEDIA	NOMBRE DE PERSONNES	%
Interprétation et gestion de la distribution artistique	1 681	35%
Ecriture et conception de projets audiovisuels	1 494	31%
Gestion de production audiovisuelle et transmedia	1 119	23%

GRAPHISME, EFFETS VISUELS NUMÉRIQUES	NOMBRE DE PERSONNES	%
Image	781	37%
Ecriture et conception de projets audiovisuels	670	31%
Décor, construction, plateau	389	18%

EXPLOITATION ET MAINTENANCE DES RÉSEAUX ET DES RÉGIES AUDIOVISUELS	NOMBRE DE PERSONNES	%
Image	1 965	53%
Décor, construction, plateau	681	18%
Gestion de production audiovisuelle et transmedia	663	18%

IMAGE	NOMBRE DE PERSONNES	%
Ecriture et conception de projets audiovisuels	3 052	36%
Exploitation et maintenance des réseaux et des régies audiovisuels	1 965	23%
Décor, construction, plateau	1 693	20%

SON	NOMBRE DE PERSONNES	%
Image	784	39%
Interprétation et gestion de la distribution artistique	516	26%
Exploitation et maintenance des réseaux et des régies audiovisuels	416	21%

5.5 suite

INTERPRÉTATION ET GESTION DE LA DISTRIBUTION ARTISTIQUE	NOMBRE DE PERSONNES	%
Interprétation et gestion de la distribution artistique	218	33%
Gestion de production audiovisuelle et transmedia	172	26%
Décor, construction, plateau	155	23%

COSTUME, MAQUILLAGE, COIFFURE	NOMBRE DE PERSONNES	%
Interprétation et gestion de la distribution artistique	218	33%
Gestion de production audiovisuelle et transmedia	172	26%
Décor, construction, plateau	155	23%

DÉCOR, CONSTRUCTION, PLATEAU	NOMBRE DE PERSONNES	%
Image	1 693	38%
Gestion de production audiovisuelle et transmedia	1 645	37%
Exploitation et maintenance des réseaux et des régies audiovisuels	681	15%

GESTION DE PRODUCTION AUDIOVISUELLE ET TRANSMEDIA	NOMBRE DE PERSONNES	%
Écriture et conception de projets audiovisuels	2 102	28%
Interprétation et gestion de la distribution artistique	1 913	25%
Décor, construction, plateau	1 645	22%